



ENQUETE DE CONJONCTURE

JUIN 2022

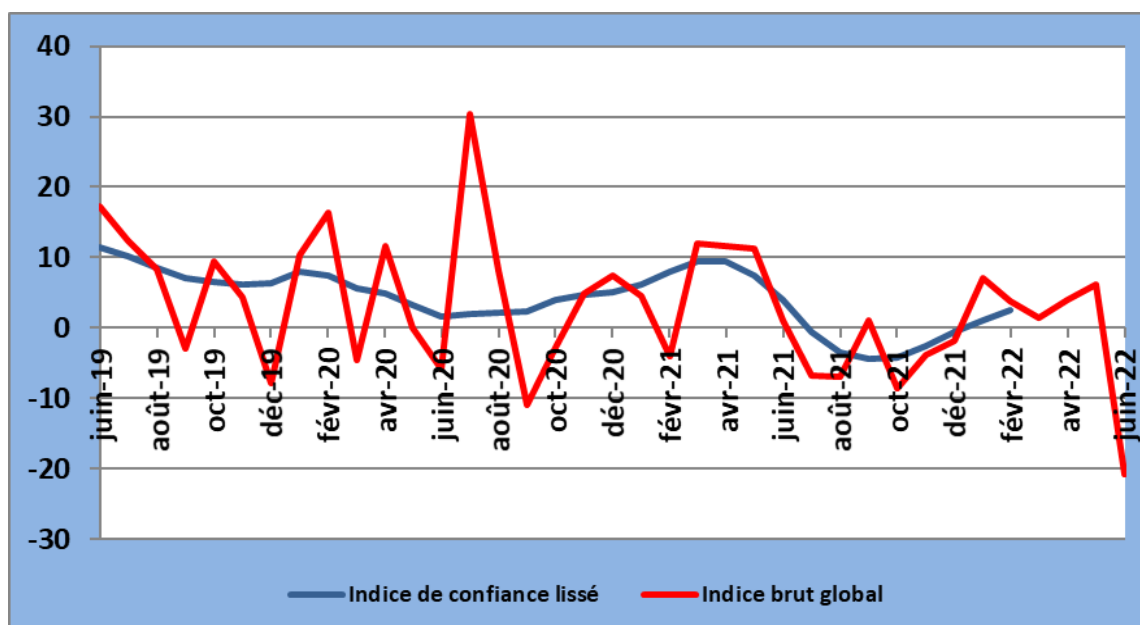
Table des matières

I. INDICE SYNTHETIQUE GLOBAL	1
II. RESULTATS DU MOIS DE JUIN 2022 PAR SECTEUR	2
1. <i>Secteur Primaire</i>	2
2. <i>Secteur de l'Industrie Manufacturière</i>	3
3. <i>Secteur de la Construction</i>	4
4. <i>Secteur du Commerce</i>	6
5. <i>Secteur des services</i>	7
III. INDICE SYNTHETIQUE GLOBAL	8
V. CONCLUSION	9
V. GUIDE METHODOLOGIQUE	10
VI. ANNEXE : SYNTHESE DES RESULTATS	14

I. INDICE SYNTHETIQUE GLOBAL

La conjoncture du mois de juin 2022 s'est détériorée par rapport au mois précédent. L'indice synthétique global s'est fixé à -20,8 contre 6,1 enregistré le mois précédent, en rapport avec la régression de l'activité dans les secteurs primaire, manufacture, commerce et services.

Courbe Synthétique globale



Source : Données de l'enquête de juin 2022

L'activité s'est davantage détériorée dans le secteur primaire, l'indice de confiance s'est fixé à -17,8 contre -13,2 enregistré le mois précédent. L'activité a décéléré dans le secteur manufacturier, l'indice de confiance s'est établi à 20,3 contre 55,1 enregistré le mois précédent.

L'activité s'est détériorée dans le secteur de la construction, l'indice de confiance s'est fixée à -89,5 contre -89,9 le mois précédent. Dans le secteur du commerce, l'indice de confiance a régressé, s'établissant à 32,0 contre 49,5 enregistré le mois précédent. Dans le secteur des services, l'activité a fléchi, l'indice de confiance se fixant à -27,7 contre 19,3 un mois avant.

Les opinions des chefs d'entreprises sur l'évolution future de l'activité au cours des trois prochains mois sont optimistes dans le secteur de services, tandis qu'elles sont mitigées dans les secteurs manufacturier et du commerce. Elles sont pessimistes dans les secteurs primaire et de la construction.

II. RESULTATS DU MOIS DE JUIN 2022 PAR SECTEUR

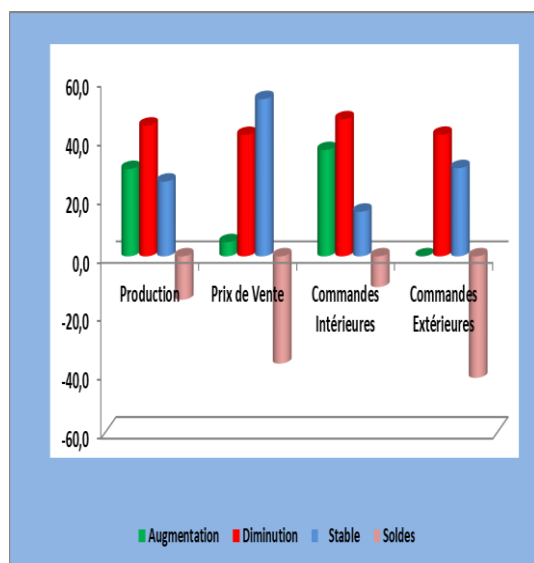
1. Secteur Primaire

Dans le secteur primaire, le taux de participation à l'enquête de conjoncture, pondéré par les chiffres d'affaires des entreprises de ce secteur s'est établi à 96,5% au cours du mois de juin 2022.

1.1. Evolution du mois de mai 2022

Par rapport au mois précédent, les soldes d'opinion sont négatifs sur l'évolution de la production (-14,8%), des prix de vente (-36,6%) et des commandes tant intérieures (-10,5%) qu'extérieures (-41,5%).

Graphique 1 : Evolution du mois de mai 2022



1.2. Tendence générale du secteur au mois de juin 2022

a. Situation actuelle des stocks

Au mois de juin 2022, les soldes d'opinion sont globalement négatifs ; ils se sont établis à -13,7 % sur les stocks de produits finis, à -1,6% sur les stocks de matières premières et sur les carnets de commandes

aussi bien intérieures (-10,5%) qu'extérieures (-41,5%).

b. Indice de confiance

La conjoncture dans le secteur primaire s'est davantage détériorée au cours du mois de juin 2022.

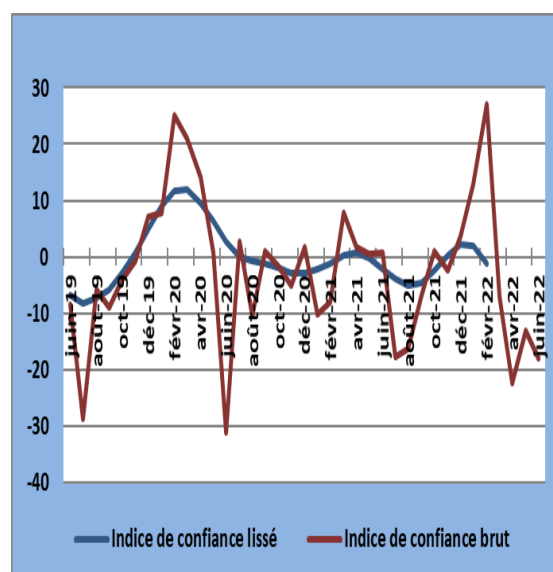
Selon les chefs d'entreprises enquêtées, la conjoncture du mois de juin 2022 s'est davantage détériorée dans le secteur primaire.

Tableau 1 : Indice de confiance du secteur primaire (ICP)

Soldes d'Opinion	mai-22	juin-22
Questions		
Tendance future de la production (1)	- 12,3	1,7
Total des carnets de commandes (2)	- 40,8	- 41,8
Stocks de produits finis (3)	13,4	- 13,7
(ICP) = ((1) + (2) + (3))/3	- 13,2	- 18,0

L'indice de confiance du secteur primaire s'est établi à -18,0 au mois de juin 2022 contre -13,2 enregistré le mois précédent, ce qui traduit une détérioration de l'activité dans ce secteur.

Graphique 2 : Evolution de l'indice de Confiance



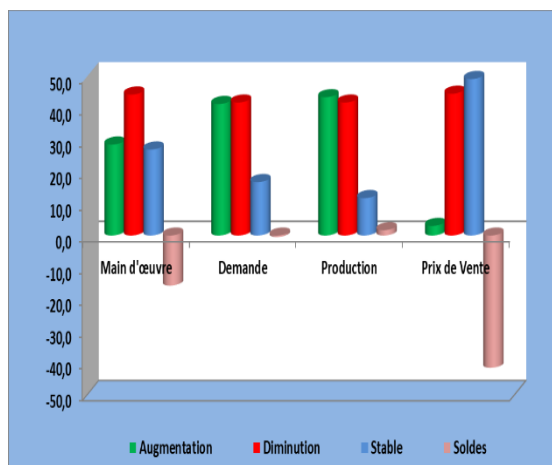
1.3. Capacité et obstacles à la production

Selon les chefs d'entreprises qui ont répondu au questionnaire, les principaux obstacles à la production au mois de juin 2022 sont généralement liés à l'insuffisance d'approvisionnements, aux contraintes financières, à l'insuffisance de la demande et d'équipements techniques ainsi qu'au manque d'énergie. Par conséquent, la capacité de production utilisée est de 74,0%.

1.4. Perspectives du secteur sur les trois prochains mois

Les perspectives sur les trois prochains mois sont pessimistes. Les soldes d'opinion sont négatifs sur l'évolution future de la main d'œuvre (-15,7%), de la demande (-0,5%) et des prix de vente (-41,6%). Par contre, le solde d'opinion est positif sur l'évolution de la production (1,7%).

Graphique 3 : Evolution du secteur sur les trois prochains mois



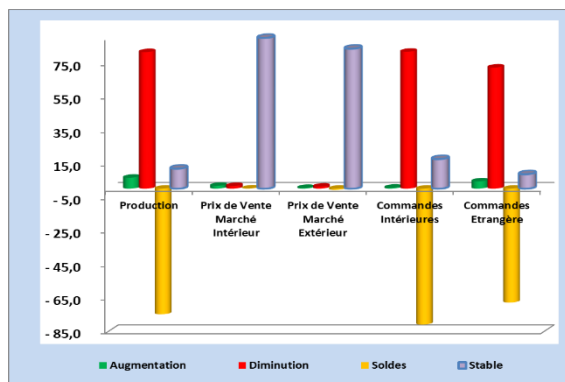
2. Secteur de l'Industrie Manufacturière

Dans le secteur de l'industrie manufacturière, le taux de participation à l'enquête de conjoncture pondéré par les chiffres d'affaires des entreprises de ce secteur s'est établi à 87,8% au mois de juin 2022.

2.1. Evolution du mois de mai 2022

Par rapport au mois précédent, les soldes d'opinions sont négatifs sur le niveau de la production (-75,0), des commandes tant intérieures (-81,1%) qu'extérieures (-68,0%) et des prix de vente appliqués sur le marché extérieur (-0,8%). Toutefois, le solde sur le niveau de ventes appliqués sur le marché intérieur est positif (0,1%).

Graphique 4 : Evolution du secteur au mois de mars 2021



2.2. Tendances générales du secteur au mois de juin 2022.

a. Niveau de stocks au mois de juin 2022

Au mois de juin 2022, les soldes d'opinion sur le niveau des commandes intérieures (67,0%) et extérieures (62,7%) sont positifs, alors que les soldes sur les stocks de produits finis et des matières premières

sont négatifs de 4,0% et 14,7%, respectivement.

b. Indice de confiance

L'activité a décéléré dans le secteur manufacturier au mois de juin 2022

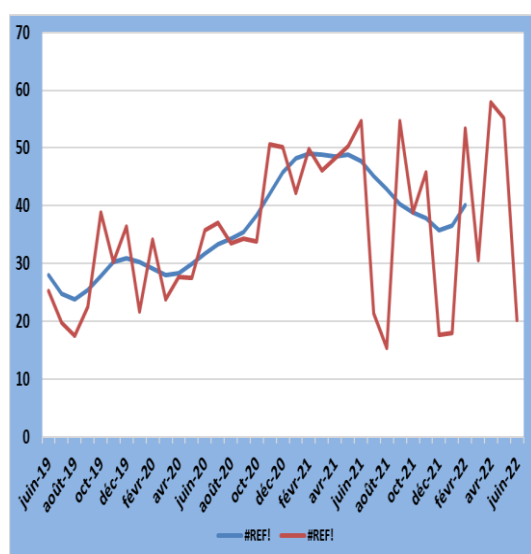
Selon les chefs d'entreprises enquêtées, la conjoncture dans le secteur manufacturier a décéléré au mois de juin 2022.

Tableau 2: Indice de confiance

Questions	Soldes d'opinions	
	mai-22	juin-22
Tendance future de la production (1)	89,1	-58,9
Total des carnets de commandes intérieures (2)	67,4	67,0
Prévision de la demande locale (3)	68,4	77,2
Stocks de produits finis (4)	-	4,4
(ICM)=((1)+(2)+(3)+(4))/4	55,1	20,3

L'indice de confiance du secteur manufacturier s'est établi à 20,3% au mois de juin 2022 contre 55,1% enregistré le mois précédent, ce qui traduit un recul du niveau d'activité dans ce secteur.

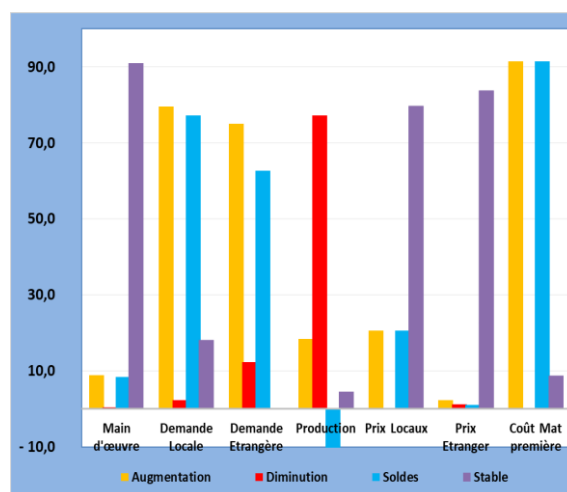
Graphique 5 : Evolution de l'indice de Confiance



2.3. Les perspectives du secteur sur les trois prochains mois

Les perspectives pour les trois mois prochains sont mitigées. Les soldes d'opinions sont positifs sur le niveau de la demande tant locale (77,2%) qu'étrangère (62,7%), de la main d'œuvre (8, 3%) et des prix tant locaux (20,5%) qu'étrangers (1,1%). Toutefois, le niveau de la production pourrait diminuer (77,2%) et les coûts des matières premières pourraient continuer à augmenter (91,4%).

Graphique 6 : Les perspectives sur les trois prochains mois



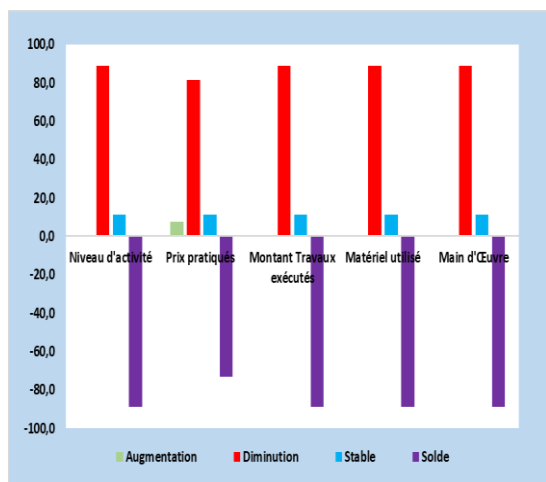
3. Secteur de la Construction

Dans le secteur de la construction, le taux de participation à l'enquête de conjoncture du mois de juin 2022 pondéré par les chiffres d'affaires des entreprises de ce secteur s'est fixé à 92,4%.

3.1. Evolution du mois de mai 2022

Les soldes d'opinions sont négatifs au cours du mois de mai 2022. Ils se sont établis à -89,0% sur le montant des travaux exécutés, le matériel utilisé, la main d'œuvre ainsi que le niveau d'activité. Quant aux prix pratiqués, le solde est de -73,5%.

Graphique 7 : Evolution du mois de mai 2022

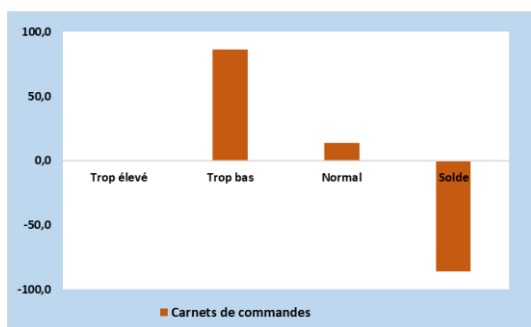


3.2. Tendence générale du secteur au mois de juin 2022

a. Carnets de commandes

D'après 86,1% des chefs d'entreprises ayant répondu au questionnaire, le niveau des carnets de commande au mois d'avril 2022 est trop bas tandis que 13,9% d'autres le jugent normal.

Graphique 8: Evolution des carnets de commandes



b. Indice de confiance

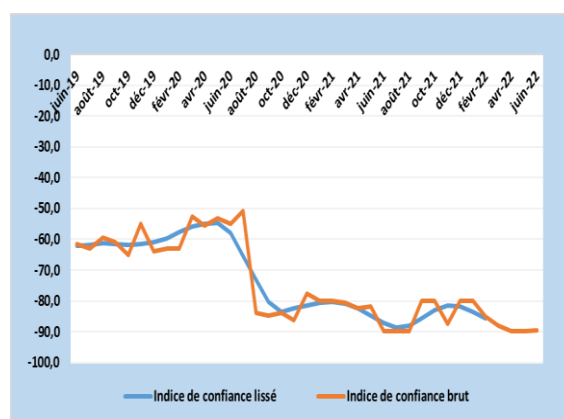
L'activité continue à se détériorer dans le secteur de la construction au cours du mois de juin 2022.

Tableau 3 : Indice de confiance du secteur de la construction

Questions	Soldes d'opinions	
	mai-22	juin-22
Matériel utilisé(1)	-89,0	-89,0
Carnets de commandes(2)	-87,1	-86,1
Prévision de demande(3)	-93,6	-93,4
(ICC)=(1+2+3)/3	-89,9	-89,5

L'indice de confiance du secteur de la construction (ICC) s'est établi à -89,5% au mois de juin 2022 contre -89,9% pour le mois précédent, ce qui montre que le niveau d'activité dans ce secteur continue à se détériorer.

Graphique 9: Evolution de l'indice de confiance



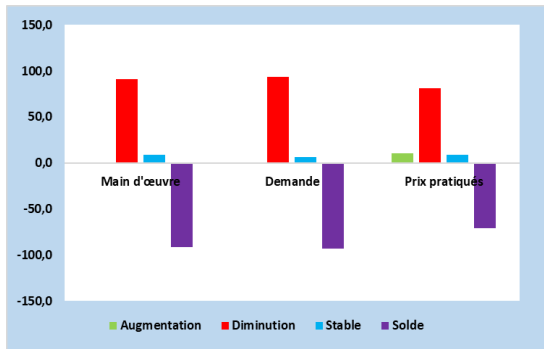
3.3. Les perspectives du secteur sur les trois prochains mois

Les perspectives sur les trois prochains mois sont pessimistes. Selon 91,4% des chefs d'entreprises qui ont répondu au questionnaire, le niveau de la main d'œuvre pourrait diminuer tandis que 8,6% d'autres affirment qu'il resterait stable.

Le niveau de la demande pourrait baisser selon 93,4% des chefs d'entreprises tandis que 6,6% d'autres estiment qu'il resterait inchangé.

Pour les prix pratiqués, 10,2% des chefs d'entreprises affirment qu'ils pourraient augmenter, 81,2% qu'ils pourraient diminuer et 8,6% affirment qu'ils demeureraient inchangés.

Graphique 10 : Evolution du secteur sur les trois prochains mois.



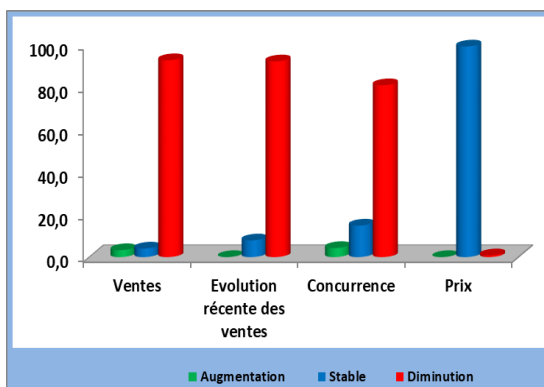
4. Secteur du Commerce

Dans le secteur du commerce, le taux de participation à l'enquête de conjoncture, pondéré par les chiffres d'affaires des entreprises de ce secteur s'est établi à 92,3% au mois de juin 2022.

4.1. Evolution du mois de mai 2022

Par rapport au mois précédent, les soldes d'opinion sont négatifs sur les ventes si on exclut les changements saisonniers normaux (-89,5%), l'évolution récente des ventes (-92,2%), la concurrence (-76,7%) et les prix pratiqués (-0,8%).

Graphique 11 : Evolution du mois de mai 2022



4.2. Tendances générales du secteur au mois de juin 2022

a. Situation actuelle de stocks

Selon les opinions exprimées par les chefs d'entreprises enquêtées, le niveau de stocks au début du mois de juin 2022 est jugé trop bas par 85,6% des enquêtées.

b. Indice de confiance

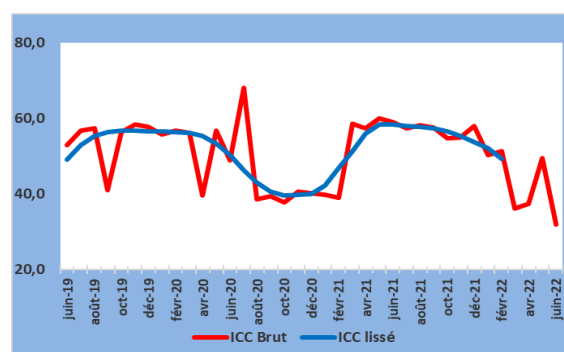
L'activité a ralenti dans le secteur du commerce au cours du mois de juin 2022.

Tableau 4 : Indice de confiance

ICC au cours des deux derniers mois		
Mois	mai-22	juin-22
Stocks (3)	-79,0	-78,4
Ventes (2)	7,5	9,2
Commandes (1)	61,9	8,5
ICC = [(1)+(2)-(3)]/3	49,5	32,0

L'indice de confiance du secteur commerce (ICC) s'est établi à 32,0 contre 49,5 le mois précédent, ce qui traduit un ralentissement du niveau d'activité dans ce secteur.

Graphique 12 : Evolution de l'ICC

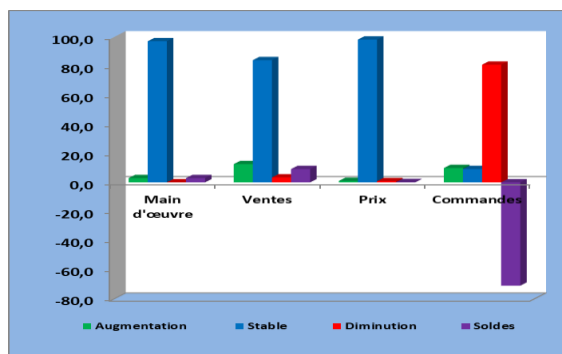


4.3. Perspectives du secteur commerce sur les trois prochains mois

Les perspectives sur les trois prochains mois sont mitigées. Les opinions exprimées par la majorité des chefs d'entreprises enquêtées montrent que le niveau du personnel (97,1%), des ventes (84,0%) et

des prix pratiqués (98,2%) resteraient inchangés tandis que les commandes seraient trop bas pour 80,9% des entreprises.

Graphique 13 : Perspectives du secteur sur les trois prochains mois



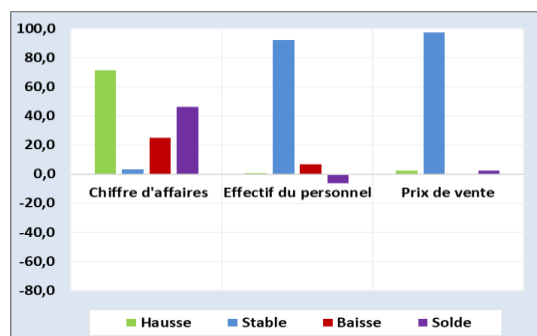
5. Secteur des services

Le taux de participation à l'enquête de conjoncture dans le secteur des services pondéré par le chiffres d'affaires des entreprises de ce secteur s'est établi à 76,0% au cours du mois de juin 2022.

5.1. Evolution du mois de mai 2022

Dans le secteur des services, la plupart des entreprises enquêtées ont des opinions favorables sur l'évolution du chiffre d'affaires de leurs activités du mois de mai 2022 par rapport au mois précédent. Le solde d'opinion est positif sur le chiffre d'affaires (+46,2%). Toutefois, les opinions sont presque stables pour l'effectif du personnel employé (92,2%) et les prix de ventes appliqué aux services (97,5%).

Graphique 14 : Evolution du mois de mai 2022



5.2. Tendence générale du secteur au mois de juin 2022

a. Situation actuelle de la demande des services

Le niveau de la demande des services est jugé stable par 88,4% des entreprises enquêtées.

b. Indice de confiance

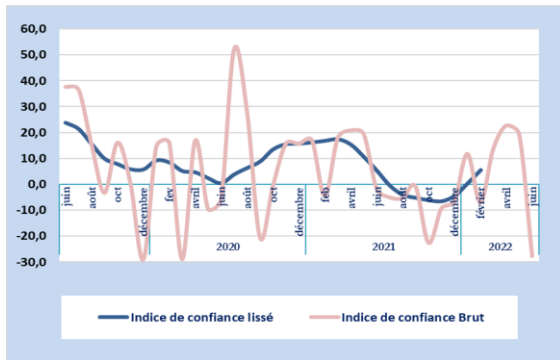
L'activité s'est détériorée dans le secteur des services au cours du mois de juin 2022.

La confiance des entreprises du secteur des services s'est détériorée au mois de juin 2022 par rapport au mois précédent, l'indice de confiance s'est établi à -27,7% contre 19,3% le mois précédent.

Tableau 5 : Indice de confiance

Questions	Soldes d'opinions	
	mai-22	juin-22
Tendance future de l'emploi (1)	62,5	1,7
Niveau actuel de l'activité (2)	-22,2	-2,9
Tendance future de l'activité (3)	17,7	-81,9
(ICS) = ((1) + (2) + (3))/3	19,3	-27,7

Graphique 15 : Evolution de l'indice de confiance

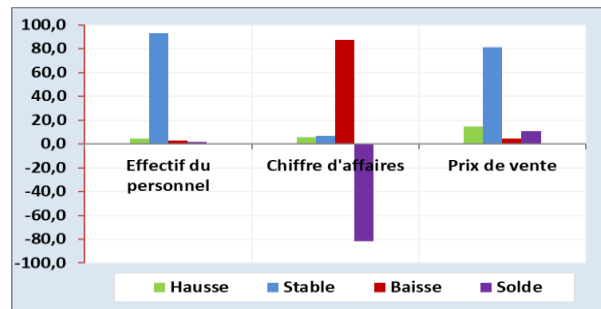


5.3. Les perspectives sur les trois prochains mois

Dans les trois mois à venir, les perspectives d'activité du secteur seraient optimistes selon les chefs d'entreprises enquêtées. Les perspectives de l'évolution du personnel employé ne sont pas bonnes, 4,4% des entreprises du secteur des services prévoient une faible augmentation de son personnel alors que 92,9% anticipent une stabilité de son personnel.

De même, les tarifs appliqués aux services pourraient légèrement augmenter dans les entreprises enquêtées (14,8%) et 80,9% anticipent une stabilité. Concernant le chiffre d'affaires, il pourrait diminuer selon 87,5% des entreprises et stable d'après 6,8% d'autres.

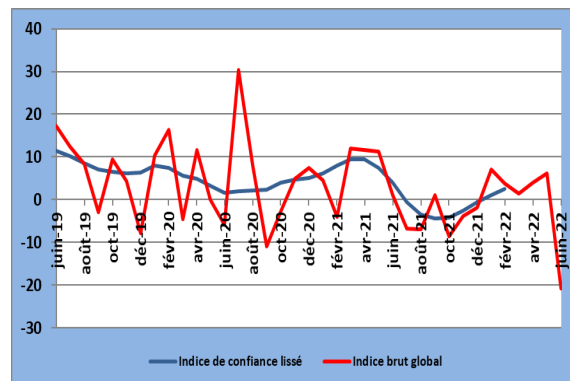
Graphique 16 : Perspectives sur les trois prochains mois



III. INDICE SYNTHETIQUE GLOBAL

Par rapport à celui du mois précédent, l'indice synthétique global s'est détérioré, se fixant -20,8 à contre 6,1 enregistré le mois précédent, en rapport avec la régression de l'activité dans les secteurs primaire, manufacture, commerce et services.

Graphique 17 : Courbe synthétique globale



V. CONCLUSION

Au mois de juin 2022, les taux de participation à l'enquête de conjoncture pondérés par les chiffres d'affaires des entreprises sont globalement satisfaisants dans tous les secteurs, avec une moyenne de 89,0%. L'indice synthétique global s'est détérioré au mois de juin 2022, s'établissant à -20,8 contre 6.1 enregistré le mois précédent.

Au niveau sectoriel, l'activité s'est davantage détériorée dans le secteur primaire, l'indice de confiance s'est établi à -17,8 contre -13,2 enregistré le mois précédent. Dans le secteur manufacturier, l'indice de confiance a décéléré, se fixant à 20,3 contre 55,1 enregistré un mois avant. L'activité s'est davantage détériorée dans le secteur de la construction, l'indice de confiance est de -89,5 contre -89,9 le mois précédent.

L'activité a ralenti dans le secteur du commerce, l'indice de confiance s'est établi à 32,0 contre 49,5 le mois précédent. De même, dans le secteur des services, l'indice de confiance a reculé, se fixant à -27,7 contre 19,3 un mois avant.

Concernant les perspectives sur les trois prochains mois, les opinions des chefs d'entreprises sur l'évolution future de l'activité sont optimistes dans le secteur service, tandis qu'elles sont mitigées dans les secteurs manufacturier et commerce. Elles sont pessimistes dans les secteurs primaire et de la construction.

L'équipe chargée du suivi de l'enquête de conjoncture

Secteur primaire : NDAYISENGA Phocas
Secteur de la Manufacture : NSABIMANA Avélin
Secteur de la Construction : NDAYIZEYE Honoré
Secteur du Commerce : NAHIMANA Egide
Secteur des Services : NDUWAYO Francine

V. GUIDE METHODOLOGIQUE

0. INTRODUCTION

La prise de décision en matière de politique économique dépend très souvent de la disponibilité de l'information conjoncturelle dans un délai court. Les informations disponibles avec un certain délai, notamment celles de la comptabilité nationale, restent importantes pour l'analyse mais sont davantage adaptées aux besoins des études rétrospectives des évolutions conjoncturelles et de leurs déterminants. Le suivi mensuel et/ou trimestriel de la conjoncture sectorielle est donc d'une importance capitale.

C'est dans ce souci que les enquêtes de conjoncture d'opinion sont menées auprès des entreprises. Les anticipations des chefs d'entreprise sont souvent utilisées pour déceler les tendances de la conjoncture économique. La disponibilité d'informations fiables et rapides de prévisions à court terme est particulièrement importante pour une Banque Centrale pour la prise de décision basée sur une évaluation correcte de la conjoncture économique. De même, l'entreprise peut se situer dans son secteur ou connaître l'évolution globale de l'économie.

1. Périodicité

L'enquête de conjoncture est produite avec une périodicité mensuelle, ce qui présente un grand intérêt dans la mesure où elle permet de déceler plus rapidement les retournements de l'activité économique. Toutefois, il existe un volet trimestriel pour les secteurs de l'industrie de la manufacture et primaire.

2. Le champ de l'enquête

- Base de sondage

La base de sondage est constituée de la liste exhaustive des grandes et moyennes entreprises recensées par l'OBR.

Le choix de la population cible a été fait en tenant compte de la structure de l'économie burundaise. Les entreprises sont réparties en cinq (5) principaux secteurs ci-après :

- Le secteur primaire ;*
- Le secteur de l'industrie manufacturière ;*
- Le secteur de construction (Bâtiments) ;*
- Le secteur de commerce ;*
- Le secteur des services ;*

La répartition des entreprises par secteur a été effectuée suivant la nomenclature générale des activités économiques NAEMA (Nomenclature d'Activités pour les Etats Membres de l'AFRISAT).

- *Echantillonnage*

Le choix de l'échantillon a été déterminé par le poids du chiffre d'affaire dans les secteurs. Les entreprises de chaque secteur totalisent plus ou moins 80% du chiffre d'affaire du secteur.

3. Etapes de l'enquête

- *Collecte*

La collecte se fait mensuellement, les questionnaires ont été envoyés aux entreprises faisant partie de l'échantillon. Ils sont retournés par voie électronique ou par courrier.

Le questionnaire est rempli par une personne exerçant une fonction dirigeante ou disposant d'une vue d'ensemble sur les activités exercées par son entreprise.

- *Saisie et Contrôle*

Les réponses sont saisies après contrôle dans un tableau en Excel et les calculs sont effectués par étapes.

- *calcul et analyse des résultats*

**Pondération des résultats bruts*

Etant donné que les entreprises et secteurs n'ont pas la même influence sur l'activité économique, à cause d'une différence de taille ou d'importance, on ne peut pas dégager la tendance conjoncturelle dans un secteur ou ensemble de secteurs par une simple addition des réponses individuelles. A cet effet, la réponse de l'entreprise est pondérée par une valeur (chiffre d'affaires) qui reflète l'importance de l'entreprise à l'intérieur d'un secteur.

**Pondération des secteurs et des branches d'activité*

Pour rassembler les résultats agrégés par secteur dans l'ensemble d'une branche d'activité ou pour regrouper les branches d'activités pour obtenir l'activité économique globale, il est recommandé d'utiliser la valeur ajoutée comme variable pour la pondération. De cette façon, les résultats conjoncturels reflèteront au plus près les mouvements du PIB. Les informations relatives à la valeur ajoutée pour les différents secteurs proviennent en général des statistiques des comptes nationaux.

• *Les soldes de réponse*

Chaque question peut avoir une des trois réponses suivantes : augmentation, inchangé ou diminution. Le solde est la différence entre le pourcentage de réponses positives

("augmentation" ou "supérieur à la normale") et le pourcentage de réponses négatives ("diminution" ou "inférieur à la normale"). Il est calculé comme suit : $S = (+) - (-)$.

La variation de la conjoncture s'explique par la comparaison des opinions optimistes (augmentation) et des opinions pessimistes (diminution).

La tendance de la conjoncture est expliquée par les soldes (positifs ou négatifs). Le solde positif doit être interprété comme la dominance des opinions optimistes.

**calcul de l'indice de confiance*

Une fois les soldes de réponses établis, un indicateur synthétique est ensuite calculé pour chaque secteur en effectuant la moyenne arithmétique des soldes de certaines questions jugées pertinentes qui résument les appréciations et les attentes des chefs d'entreprises à l'égard de la situation générale des chiffres affaires. De ce fait, le calcul de l'indice de confiance diffère d'un secteur à l'autre car les questions à prendre en considération ne sont pas les mêmes pour tous les secteurs.

- **Représentation graphique**

Les résultats sont représentés par des graphiques qui montrent les pourcentages des réponses (augmentation, stable ou diminution).

VI. ANNEXE : SYNTHÈSE DES RESULTATS

1. Primaire

Tendance	Augmentation	Stable	Diminution	Non Applicable	Non Réponse	Soldes
Production	29,8	25,5	44,7	0,0	0,0	-14,8
Prix de Vente	4,8	53,7	41,5	0,0	0,0	-36,6
Commandes Intérieures	36,3	15,2	46,8	1,7	0,0	-10,5
Commandes Extérieures	0,0	30,1	41,5	28,4	0,0	-41,5
Appréciation	Trop élevé	Normal	Trop bas	Non Applic	Non Réponse	Soldes
Stocks Produits finis	0,6	84,1	14,3	1,0	0,0	-13,7
Stocks Matières 1ères	3,5	82,4	5,1	9,1	0,0	-1,6
Commandes Intérieures	19,0	32,6	47,4	1,0	0,0	-28,4
Commandes Extérieures	0,0	49,1	41,8	9,1	0,0	-41,8
Prévisions	Augmentation	Stable	Diminution	Non Applic	Non Réponse	Soldes
Main d'œuvre	28,6	27,1	44,3	0,0	0,0	-15,7
Demande	41,4	16,8	41,8	0,0	0,0	-0,5
Production	43,5	11,8	41,8	0,1	2,8	1,7
Prix de Vente	3,0	49,2	44,6	3,1	0,0	-41,6

2. Manufacture

Question N°	Tendance	Augmentation	Stable	Diminution	Non Applicable	Soldes
1	Production	6,5	11,9	81,5	-	- 75,0
2	Prix de Vente Marché Intérieur	1,7	96,7	1,6	-	0,1
3	Prix de Vente Marché Extérieur	0,5	83,6	1,3	14,7	- 0,8
4	Commandes Intérieures	0,6	17,7	81,7	-	- 81,1
5	Commandes Etrangère	4,4	8,6	72,3	14,7	- 68,0
	Appréciation	Trop élevé	Normal	Trop bas	Non Applicable	Soldes
6	Stocks Produits finis	-	96,0	4,0	-	4,0
7	Stocks Matières 1ères	0,5	84,3	15,2	-	14,7
8	Commandes intérieures	71,1	24,9	4,0	-	67,0
9	Commandes extérieures	74,9	0,5	12,2	12,3	62,7
	Prévisions	Augmentation	Stable	Diminution	Non Applicable	Soldes
10	Main d'œuvre	8,8	90,7	0,5	-	8,3
11	Demande Locale	79,5	18,1	2,4	-	77,2
12	Demande Etrangère	74,9	-	12,2	12,8	62,7
13	Production	18,3	4,5	77,2	-	- 58,9
14	Prix Locaux	20,5	79,5	-	-	20,5
15	Prix Etranger	2,4	83,6	1,3	12,8	1,1
16	Coût Mat première	91,4	8,6	-	-	91,4

3. Construction

Question n°	Tendance	Augmentation	Stable	Diminution	Solde
1	Niveau d'activité	0,0	11,0	89,0	-89,0
2	Prix pratiqués	7,8	11,0	81,2	-73,5
3	Montant Travaux exécutés	0,0	11,0	89,0	-89,0
4	Matériel utilisé	0,0	11,0	89,0	-89,0
5	Main d'Œuvre	0,0	11,0	89,0	-89,0
	Appréciation	Trop élevé	Normal	Trop bas	Solde
6	Carnets de Commandes	0,0	13,9	86,1	-86,1
	Prévisions	Augmentation	Stable	Diminution	Solde
7	Main d'œuvre	0,0	8,6	91,4	-91,4
8	Demande	0,0	6,6	93,4	-93,4
9	Prix pratiqués	10,2	8,6	81,2	-71,1

4. Commerce

Question N°	Tendance	Augmentation	Stable	Diminution	Soldes
1	Ventes	3,3	4,0	92,7	-89,5
2	Evolution récente des ventes	0,0	7,8	92,2	-92,2
3	Concurrence	4,3	14,8	80,9	-76,7
4	Prix	0,0	99,2	0,8	-0,8
	Appréciation	Augmentation	Stable	Diminution	Soldes
5	Stocks	7,2	7,2	85,6	-78,4
	Prévisions	Augmentation	Stable	Diminution	Soldes
6	Main d'œuvre	2,9	97,1	0,0	2,9
7	Ventes	12,6	84,0	3,4	9,2
8	Prix	1,0	98,2	0,8	0,2
9	Commandes	9,9	9,2	80,9	-71,0

5. Services

	Tendance du mois d'avant	Augmentation	Stable	Diminution	Solde
1	Chiffre d'affaires	71,4	3,3	25,2	46,2
2	Effectif du Personnel	0,8	92,2	7,0	-6,2
3	Prix de vente	2,5	97,5	0,0	2,5
	Appréciation actuelle	Supérieur à la normale	Normale	Inférieur à la normale	Solde
4	Niveau actuel de la demande	4,3	88,4	7,2	-2,9
	Prévision des 3 prochains mois	Augmentation	Stable	Diminution	Solde
5	Effectif du personnel	4,4	92,9	2,7	1,7
6	Chiffre d'affaires	5,6	6,8	87,5	-81,9
7	Prix de vente	14,8	80,9	4,3	10,5