



ENQUETE DE CONJONCTURE

JUIN 2021

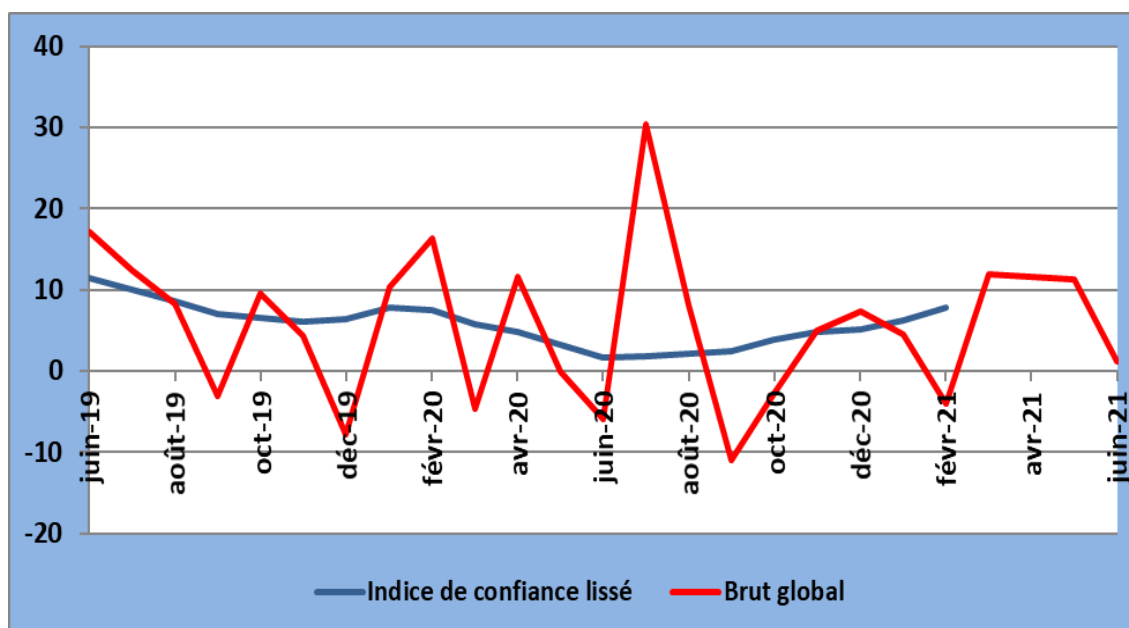
Table des matières

I. INDICE SYNTHETIQUE GLOBAL	1
II. RESULTATS DU MOIS DE JUIN 2021 PAR SECTEUR	2
1. Secteur Primaire.....	2
2. Secteur de l'Industrie Manufacturière.....	3
3. Secteur de la Construction	4
4. Secteur du Commerce.....	6
5. Secteur des services.....	7
III. INDICE SYNTHETIQUE GLOBAL	8
IV. CONCLUSION.....	9
V. GUIDE METHODOLOGIQUE	10
VI. ANNEXE : SYNTHESE DES RESULTATS.....	14

I. INDICE SYNTHETIQUE GLOBAL

La conjoncture du mois de juin 2021 a décéléré par rapport au mois précédent. L'indice synthétique global s'est établi à 1,1 contre 11,3 enregistré le mois précédent, en liaison avec le ralentissement de l'activité dans les secteurs de la construction, du commerce et des services.

Courbe Synthétique globale



Source : Données de l'enquête de juin 2021

L'activité s'est légèrement améliorée dans le secteur primaire, l'indice de confiance s'est fixé à 0,7 contre 0,5 enregistré le mois précédent. L'activité a progressé dans le secteur manufacturier, l'indice de confiance s'est établi à 54,6 contre 50,3 le mois précédent.

L'activité s'est détériorée dans le secteur de la construction, l'indice de confiance s'est établi à -89,9 contre -81,7 un mois avant. Dans le secteur commerce, l'indice de confiance a légèrement régressé, se fixant à 59,0 contre 60,1 enregistré le mois précédent.

Dans le secteur des services, l'activité s'est détériorée, l'indice de confiance s'établissant à -1,7 contre 19,4 enregistré le mois précédent.

Les opinions des chefs d'entreprises sur l'évolution future de l'activité au cours des trois prochains mois sont optimistes dans les secteurs primaire, manufacturier et commerce. Elles sont pessimistes dans le secteur de la construction et inchangées dans le secteur des services.

II. RESULTATS DU MOIS DE JUIN 2021 PAR SECTEUR

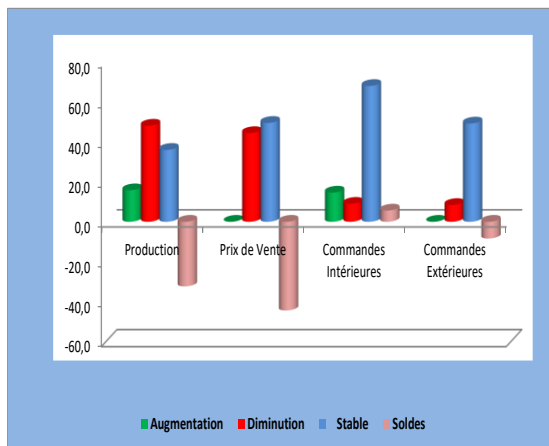
1. Secteur Primaire

Dans le secteur primaire, le taux de participation à l'enquête de conjoncture, pondéré par les chiffres d'affaires des entreprises de ce secteur s'est établi à 99,9% au cours du mois de juin 2021.

1.1. Evolution du mois de mai 2021

Par rapport au mois précédent, les soldes d'opinions sont globalement négatifs. Ils sont négatifs sur l'évolution de la production (-32,4 %), sur l'évolution des prix de vente (-44,5%) ainsi que sur l'évolution des commandes extérieures (-8,4%). Le solde est, par contre, positif (5,6%) sur l'évolution des commandes intérieures.

Graphique 1 : Evolution du mois de mai 2021



1.2. Tendence générale du secteur au mois de juin 2021

a. Situation actuelle des stocks

Au mois de juin 2021, les soldes d'opinion sont négatifs. Ils se sont établis à -11,1% sur les stocks de matières premières, à -10,4% sur les carnets de commandes intérieures,

à -8,4% sur les commandes extérieures et à -16,7% sur les stocks de produits finis.

b. Indice de confiance

La conjoncture dans le secteur primaire s'est légèrement améliorée au cours du mois de juin 2021

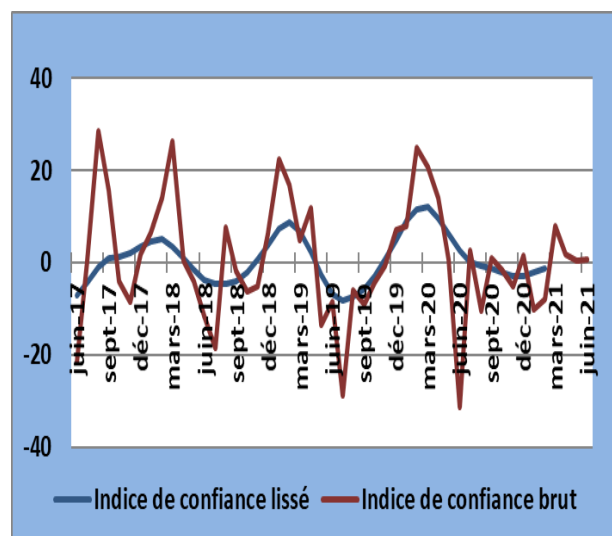
Selon les chefs d'entreprises enquêtées, la conjoncture du mois de juin 2021 s'est légèrement améliorée dans le secteur primaire.

Tableau 1 : Indice de confiance du secteur primaire (ICP)

Soldes d'Opinion	mai-21	juin-21
Questions		
Tendance future de la production (1)	- 4,3	27,1
Total des carnets de commandes (2)	- 23,4	- 8,4
Stocks de produits finis (3)	29,2	- 16,7
(ICP) = ((1) + (2) + (3))/3	0,5	0,7

L'indice de confiance du secteur primaire s'est établi à 0,7 au mois de juin 2021 contre 0,5 enregistré le mois précédent, ce qui traduit une légère progression de l'activité dans ce secteur.

Graphique 2 : Evolution de l'indice de Confiance



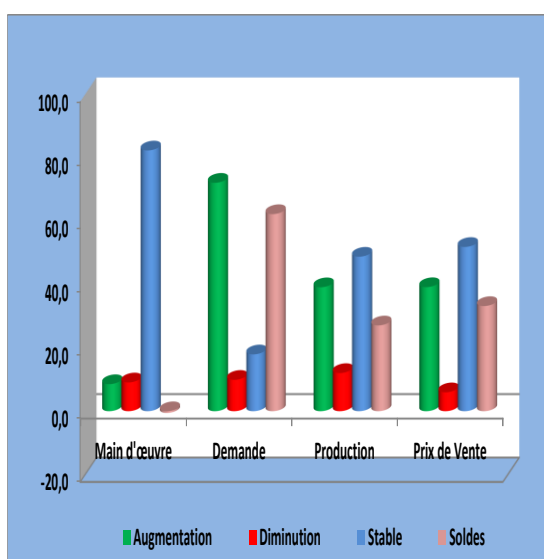
1.3. Capacité et obstacles à la production

Selon les chefs d'entreprises qui ont répondu au questionnaire, les principaux obstacles de la production au mois de juin 2021 sont en grande partie liés aux contraintes financières, à l'insuffisance d'approvisionnements ainsi qu'à l'insuffisance d'équipements techniques. Par conséquent, la capacité de production utilisée est de 66,3%.

1.4. Perspectives du secteur sur les trois prochains mois.

Les perspectives sur les trois prochains mois sont optimistes. Les soldes d'opinion sont positifs sur l'évolution de la demande (62,2%), de la production (27,1%) et des prix de vente (33,2%). Par contre, le solde d'opinion est négatif sur l'évolution future de la main d'œuvre (-0,5%).

Graphique 3 : Evolution du secteur sur les trois prochains mois



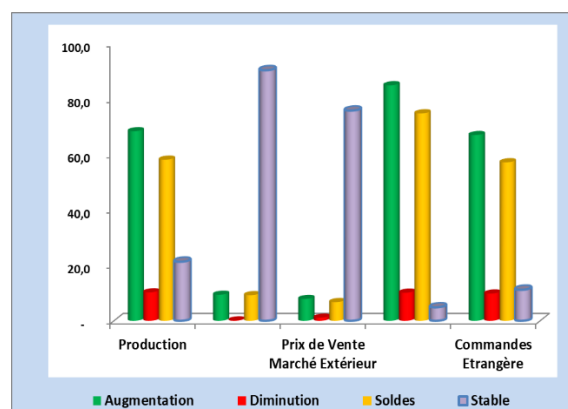
2. Secteur de l'Industrie Manufacturière

Dans le secteur de l'industrie manufacturière, le taux de participation à l'enquête de conjoncture, pondéré par les chiffres d'affaires des entreprises de ce secteur s'est établi à 92,3%, au mois de juin 2021.

2.1. Evolution du mois de mai 2021

Par rapport au mois précédent, les soldes d'opinions du mois de mai 2021 sont positifs sur le niveau de la production (58,1%), des commandes tant intérieures (74,8%) qu'extérieures (57,2%) ainsi que sur les prix de vente appliqués sur le marché Intérieur (9,3%) et extérieur (6,8%).

Graphique 4 : Evolution du secteur au mois de mai 2021



2.2. Tendance générale du secteur au mois de juin 2021.

a. Niveau de stocks au mois de juin 2021

Au mois de juin 2021, les soldes d'opinions sont positifs sur le niveau des commandes intérieures (68,5%) et extérieures (52,5%) alors qu'ils sont négatifs sur le niveau de

stocks tant de produits finis (-11,5%) que de matières premières (-10,2%).

b. Indice de confiance

L'activité s'est améliorée dans le secteur manufacturier, au cours du mois de juin 2021.

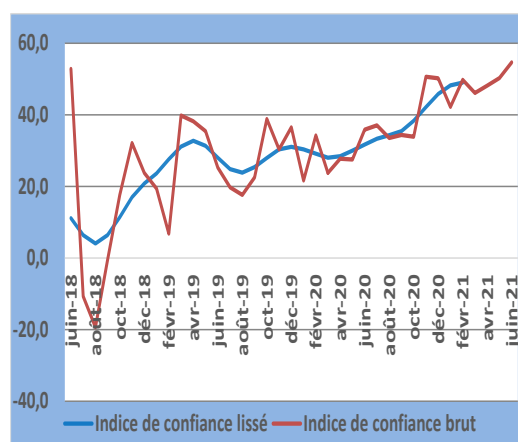
Selon les chefs d'entreprises enquêtées, la conjoncture dans le secteur manufacturier a progressé au mois de juin 2021.

Tableau 2: Indice de confiance

Questions	soldes d'opinions	
	mai-21	juin-21
Tendance future de la production (1)	77,1	85,7
Total des carnets de commandes intérieures (2)	63,7	68,5
Prévision de la demande locale (3)	73,3	75,8
Stocks de produits finis (4)	- 13,0	- 11,5
(ICM)=((1)+(2)+(3)+(4))/4	50,3	54,6

L'indice de confiance du secteur manufacturier s'est établi à 54,6 en juin 2021 contre 50,3 enregistré le mois précédent, ce qui traduit une amélioration du niveau d'activité dans ce secteur au mois de juin 2021.

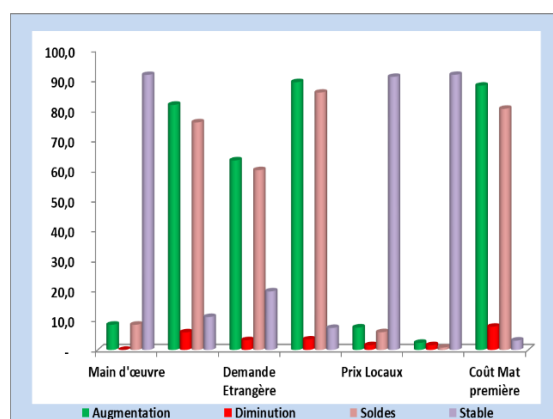
Graphique 5 : Evolution de l'indice de Confiance



2.3. Les perspectives du secteur sur les trois prochains mois

Les perspectives sur les trois prochains mois sont optimistes dans le secteur de la manufacture. Les soldes d'opinions sont positifs sur l'évolution future de la production (85,7%), de la main d'œuvre (8,4%), de la demande aussi bien locale (75,8%) qu'étrangère (59,9%) et des prix sur les marchés local (5,9%) et étranger (0,8%). Toutefois, la majorité des chefs d'entreprises (88,1%) présumant la hausse du coût des matières premières pour les trois prochains mois.

Graphique 6 : Les perspectives sur les trois prochains mois



3. Secteur de la Construction

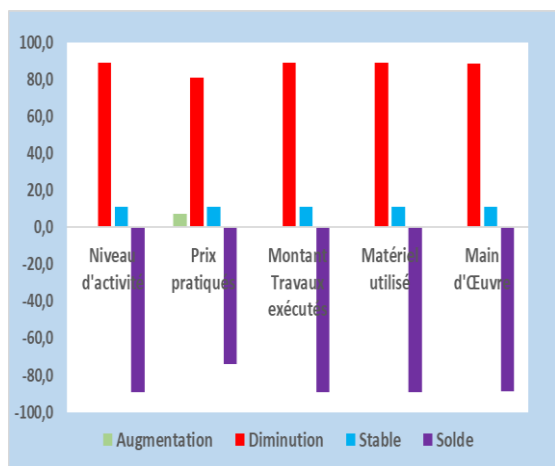
Dans le secteur de la construction, le taux de participation à l'enquête de conjoncture du mois de juin 2021 pondéré par les chiffres d'affaires des entreprises de ce secteur s'est fixé à 92,4% au mois de juin 2021.

3.1. Evolution du mois de mai 2021

Les soldes d'opinions sont négatifs au cours du mois de mai 2021. Ils se sont établis à -89,0% sur l'évolution du niveau d'activité, sur le montant des travaux exécutés ainsi que sur le matériel utilisé, à -73,7% sur les

prix pratiqués et à -88,7% sur la main d'œuvre.

Graphique 7 : Evolution du mois de mai 2021

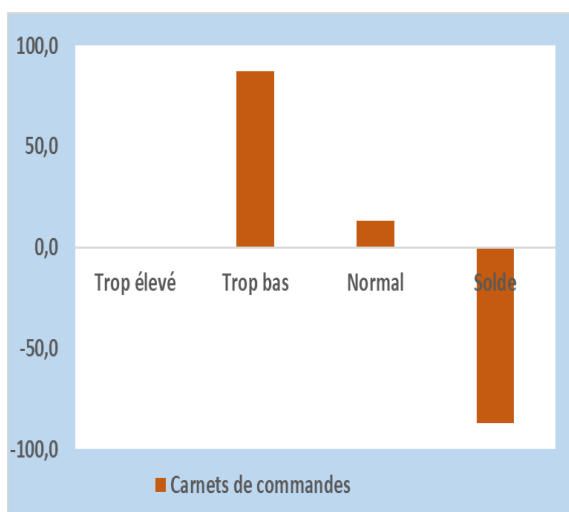


3.2. Tendence générale du secteur au mois de juin 2021

a. Carnets de commandes

D'après 87,1% des chefs d'entreprises ayant répondu au questionnaire, le niveau des carnets de commande au mois de juin 2021 est trop bas tandis que 12,9% d'autres le jugent normal.

Graphique 8: Evolution des carnets de commandes



b. Indice de confiance

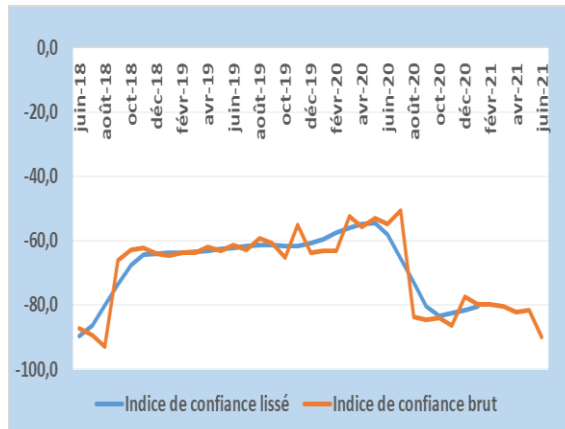
L'activité s'est détériorée dans le secteur de la construction au cours du mois de juin 2021.

Tableau 3 : Indice de confiance du secteur de la construction

Questions	Soldes d'opinions	
	mai-21	juin-21
Matériel utilisé(1)	-73,0	-89,0
Carnets de commandes(2)	-87,7	-87,1
Prévision de demande(3)	-84,6	-93,6
(ICC)=(1+2+3)/3	-81,7	-89,9

L'indice de confiance du secteur de la construction (ICC) s'est établi à -89,9% au mois de juin 2021 contre -81,7% enregistré le mois précédent; ce qui traduit que l'activité s'est détériorée dans ce secteur.

Graphique 9: Evolution de l'indice de confiance



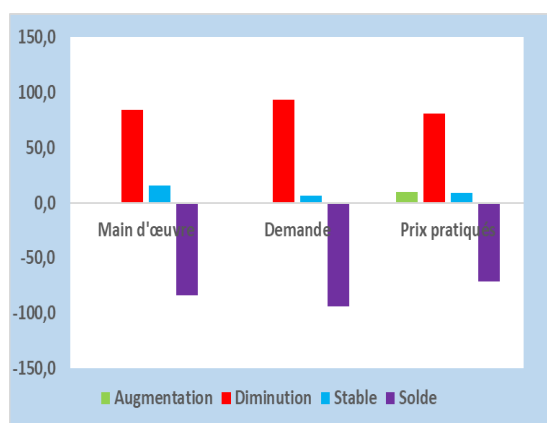
3.3. Les perspectives du secteur sur les trois prochains mois

Les perspectives sur les trois prochains mois sont pessimistes. Selon 84,1% des chefs d'entreprises qui ont répondu au questionnaire, le niveau de la main d'œuvre pourrait diminuer tandis que 15,9% d'autres affirment qu'il resterait stable.

Le niveau de la demande diminuerait selon 93,6% des chefs d'entreprises tandis qu'il resterait inchangé d'après 6,4% d'autres.

Pour les prix pratiqués, 10,2% des chefs d'entreprises affirment qu'ils pourraient augmenter ; tandis que 81,2% affirment qu'ils pourraient diminuer et 8,6% d'autres prévoient qu'ils demeureraient inchangés.

Graphique 10 : Evolution du secteur sur les trois prochains mois.



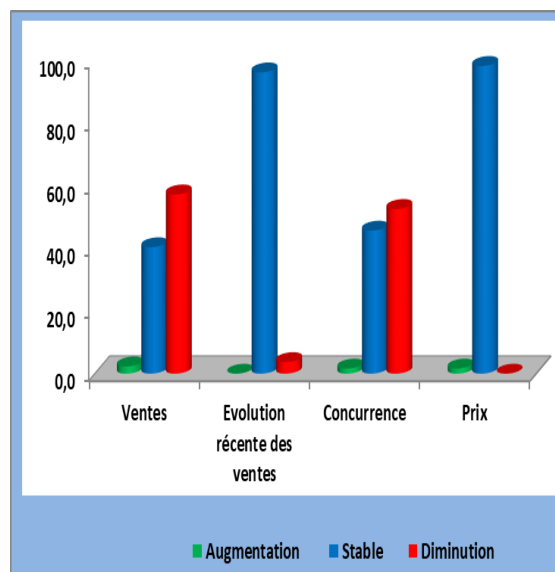
4. Secteur du Commerce

Dans le secteur du commerce, le taux de participation à l'enquête de conjoncture, pondéré par les chiffres d'affaires des entreprises de ce secteur s'est établi à 93,0% au mois de juin 2021.

4.1. Evolution du mois de mai 2021

Par rapport au mois précédent, les soldes d'opinion sont négatifs sur les ventes si on exclut les changements saisonniers normaux (-55,0%), sur l'évolution récente des ventes (-3,7%) et sur la concurrence (-51,0%) tandis que le solde est positif sur les prix pratiqués (1,6%).

Graphique 11 : Evolution du mois de mai 2021



4.2. Tendance générale du secteur au mois de juin 2021

a. Situation actuelle de stocks

Selon les opinions exprimées par les chefs d'entreprises enquêtées, le niveau des stocks au début du mois de juin 2021 est jugé trop bas par 57,3% et normal par 35,6 % d'autres.

b. Indice de confiance

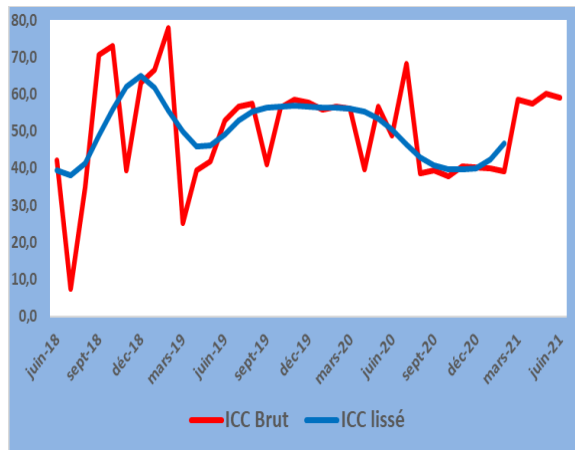
L'activité a légèrement régressé dans le secteur du commerce au cours du mois de juin 2021.

Tableau 4 : Indice de confiance

ICC au cours des deux derniers mois		
Mois	mai-21	juin-21
Stocks (3)	-50,6	-50,1
Ventes (2)	64,7	64,8
Commandes (1)	65,0	62,2
ICC = [(1)+(2)-(3)]/3	60,1	59,0

L'indice de confiance du secteur commerce (ICC) s'est établi à 59,0 contre 60,1 le mois précédent, ce qui traduit une légère régression de l'activité dans ce secteur.

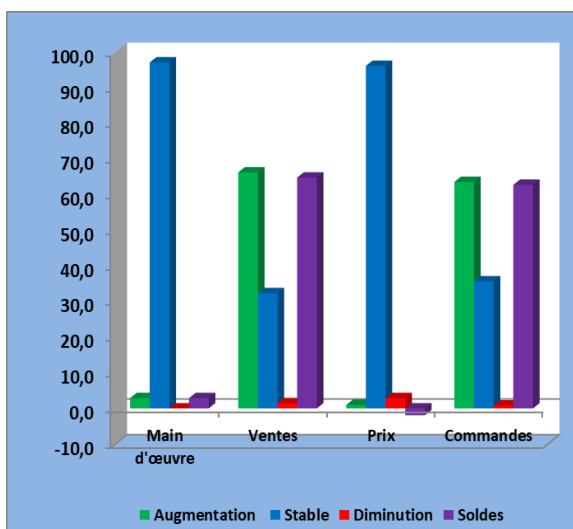
Graphique 12 : Evolution de l'ICC



4.3. Perspectives du secteur commerce sur les trois prochains mois

Les perspectives sur les trois prochains mois sont optimistes. Les opinions exprimées par la majorité des chefs d'entreprises enquêtées indiquent que le niveau du personnel (97,1%) et des prix pratiqués (96,1%) resteraient stables. Les ventes (66,2%) et les commandes (63,5%) pourraient augmenter ou resteraient inchangées pour 32,3% et 35,7% d'autres, respectivement.

Graphique 13 : Perspectives du secteur sur les trois prochains mois



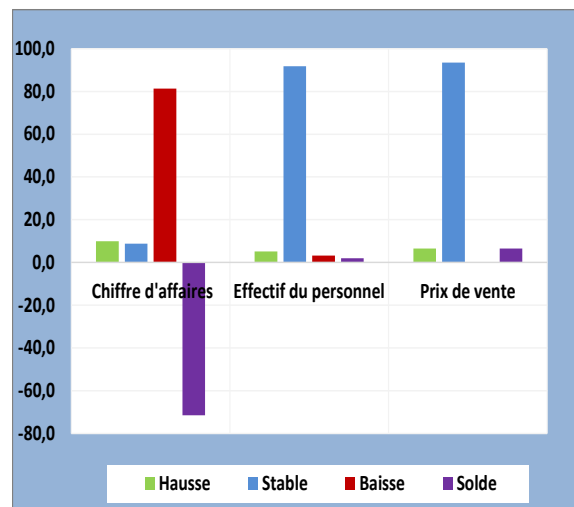
5. Secteur des services

Le taux de réponse à l'enquête de conjoncture réalisée au mois de juin 2021, pondéré par les chiffres d'affaires des entreprises s'est établi à 64,4% au cours du mois de juin 2021.

5.1. Evolution du mois de mai 2021

Dans le secteur des services, les opinions exprimées par les chefs d'entreprises sont défavorables sur l'évolution de leurs activités au cours du mois de mai 2021. Le solde d'opinion est négatif sur le chiffre d'affaires (-71,5%), celui sur l'effectif du personnel employé est faible (1,9%) de même que celui sur les tarifs appliqués (6,5%).

Graphique 14 : Evolution du mois de mai 2021



5.2. Tendence générale du secteur au mois de juin 2021

a. Situation actuelle de la demande des services

Le niveau de la demande des services du mois de juin 2021 est jugé stable par 88,1% des entreprises tandis qu'il est jugé inférieur à la normal par 11,9% d'autres.

c. Indice de confiance

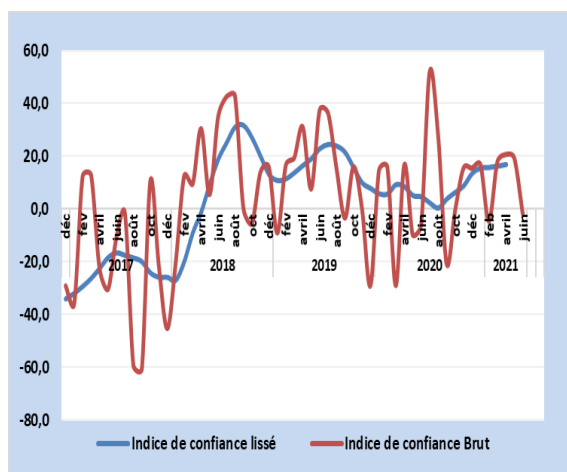
Par rapport au mois précédent, l'activité dans le secteur des services s'est détériorée au cours du mois de juin 2021.

Tableau 5 : Indice de confiance

Questions	Soldes d'opinions	
	mai-21	juin-21
Tendance future de l'emploi (1)	65,6	-0,9
Niveau actuel de l'activité (2)	-29,2	-11,9
Tendance future de l'activité (3)	21,7	7,7
$(ICS) = ((1) + (2) + (3))/3$	19,4	-1,7

La confiance des entreprises s'est détériorée au mois de juin 2021, l'indice de confiance est négatif alors qu'il était positif pour le mois précédent. Il s'est établi à -1,7 contre 19,4 au mois précédent.

Graphique 15 : Evolution de l'indice de confiance

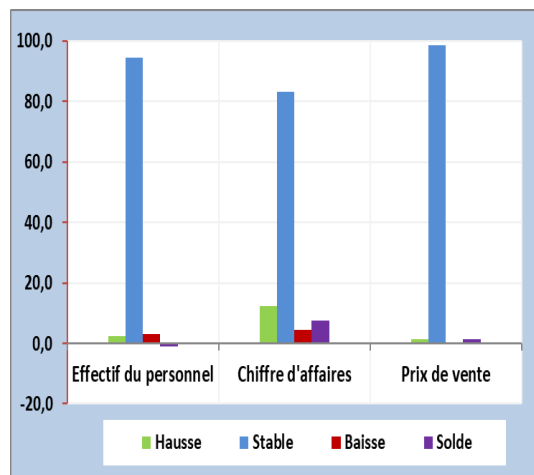


5.3. Les perspectives sur les trois prochains mois

Dans les trois mois à venir, les perspectives générales d'activité du secteur seraient inchangées selon les chefs d'entreprise interrogées. Plus de 80% des entreprises anticipent une stabilité du chiffre d'affaires,

du personnel employé et des tarifs appliqués aux services.

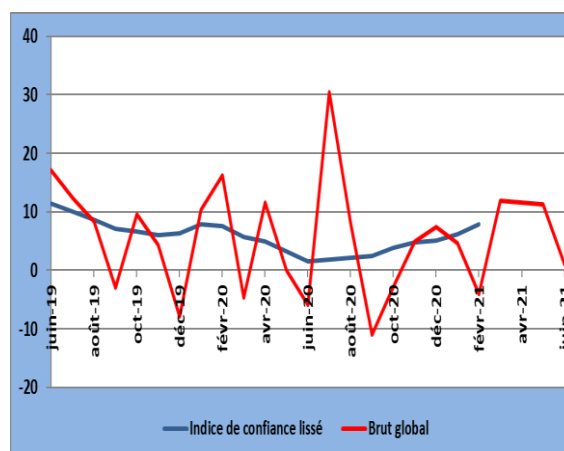
Graphique 16 : Perspectives sur les trois prochains mois



III. INDICE SYNTHETIQUE GLOBAL

Par rapport à celui du mois précédent, l'indice synthétique global a décéléré, se fixant à 1,1 contre 11,3 enregistré le mois précédent, en rapport avec le ralentissement de l'activité dans les secteurs de la construction, du commerce et des services.

Graphique 17 : Courbe synthétique globale



V. CONCLUSION

Au mois de juin 2021, les taux de participation à l'enquête de conjoncture pondérés par les chiffres d'affaires des entreprises sont globalement satisfaisants dans tous les secteurs, avec une moyenne de 88,4%. L'indice synthétique global a décéléré au mois de juin 2021, s'établissant à 1,1 contre 11,3 enregistré le mois précédent.

Au niveau sectoriel, l'activité a progressé dans le secteur primaire, l'indice de confiance s'est fixé à 0,7 contre 0,5 enregistré le mois précédent. Dans le secteur manufacturier, l'indice de confiance s'est amélioré, s'établissant à 54,6 contre 50,3 un mois avant. L'activité s'est détériorée dans le secteur de la construction, l'indice de confiance s'est établi à -89,9 contre -81,7 un mois avant.

L'activité a légèrement ralenti dans le secteur du commerce, l'indice de confiance s'est fixé à 59,0 contre 60,1 le mois précédent. L'activité a reculé dans le secteur des services, l'indice de confiance s'est établi à -1,7 contre 19,4 le mois précédent.

Concernant les perspectives sur les trois prochains mois, les opinions des chefs d'entreprises sur l'évolution future de l'activité sont optimistes dans les secteurs primaire, manufacturier et commerce. Elles sont pessimistes dans le secteur de la construction et inchangées dans le secteur services.

L'équipe chargée du suivi de l'enquête de conjoncture

Secteur primaire : NDAYISENGA Phocas
Secteur de la Manufacture : NSABIMANA Avélin
Secteur de la Construction : NDAYIZEYE Honoré
Secteur du Commerce : NAHIMANA Egide
Secteur des Services : NDUWAYO Francine

V. GUIDE METHODOLOGIQUE

0. INTRODUCTION

La prise de décision en matière de politique économique dépend très souvent de la disponibilité de l'information conjoncturelle dans un délai court. Les informations disponibles avec un certain délai, notamment celles de la comptabilité nationale, restent importantes pour l'analyse mais sont davantage adaptées aux besoins des études rétrospectives des évolutions conjoncturelles et de leurs déterminants. Le suivi mensuel et/ou trimestriel de la conjoncture sectorielle est donc d'une importance capitale.

C'est dans ce souci que les enquêtes de conjoncture d'opinion sont menées auprès des entreprises. Les anticipations des chefs d'entreprise sont souvent utilisées pour déceler les tendances de la conjoncture économique. La disponibilité d'informations fiables et rapides de prévisions à court terme est particulièrement importante pour une Banque Centrale pour la prise de décision basée sur une évaluation correcte de la conjoncture économique. De même, l'entreprise peut se situer dans son secteur ou connaître l'évolution globale de l'économie.

1. Périodicité

L'enquête de conjoncture est produite avec une périodicité mensuelle, ce qui présente un grand intérêt dans la mesure où elle permet de déceler plus rapidement les retournements de l'activité économique. Toutefois, il existe un volet trimestriel pour les secteurs de l'industrie de la manufacture et primaire.

2. Le champ de l'enquête

- Base de sondage

La base de sondage est constituée de la liste exhaustive des grandes et moyennes entreprises recensées par l'OBR.

Le choix de la population cible a été fait en tenant compte de la structure de l'économie burundaise. Les entreprises sont réparties en cinq (5) principaux secteurs ci-après :

- Le secteur primaire ;*
- Le secteur de l'industrie manufacturière ;*
- Le secteur de construction (Bâtiments) ;*
- Le secteur de commerce ;*
- Le secteur des services ;*

La répartition des entreprises par secteur a été effectuée suivant la nomenclature générale des activités économiques NAEMA (Nomenclature d'Activités pour les Etats Membres de l'AFRISAT).

- *Echantillonnage*

Le choix de l'échantillon a été déterminé par le poids du chiffre d'affaire dans les secteurs. Les entreprises de chaque secteur totalisent plus ou moins 80% du chiffre d'affaire du secteur.

3. Etapes de l'enquête

- *Collecte*

La collecte se fait mensuellement, les questionnaires ont été envoyés aux entreprises faisant partie de l'échantillon. Ils sont retournés par voie électronique ou par courrier.

Le questionnaire est rempli par une personne exerçant une fonction dirigeante ou disposant d'une vue d'ensemble sur les activités exercées par son entreprise.

- *Saisie et Contrôle*

Les réponses sont saisies après contrôle dans un tableau en Excel et les calculs sont effectués par étapes.

- *calcul et analyse des résultats*

**Pondération des résultats bruts*

Etant donné que les entreprises et secteurs n'ont pas la même influence sur l'activité économique, à cause d'une différence de taille ou d'importance, on ne peut pas dégager la tendance conjoncturelle dans un secteur ou ensemble de secteurs par une simple addition des réponses individuelles. A cet effet, la réponse de l'entreprise est pondérée par une valeur (chiffre d'affaires) qui reflète l'importance de l'entreprise à l'intérieur d'un secteur.

**Pondération des secteurs et des branches d'activité*

Pour rassembler les résultats agrégés par secteur dans l'ensemble d'une branche d'activité ou pour regrouper les branches d'activités pour obtenir l'activité économique globale, il est recommandé d'utiliser la valeur ajoutée comme variable pour la pondération. De cette façon, les résultats conjoncturels reflèteront au plus près les mouvements du PIB. Les informations relatives à la valeur ajoutée pour les différents secteurs proviennent en général des statistiques des comptes nationaux.

• *Les soldes de réponse*

Chaque question peut avoir une des trois réponses suivantes : augmentation, inchangé ou diminution. Le solde est la différence entre le pourcentage de réponses positives

("augmentation" ou "supérieur à la normale") et le pourcentage de réponses négatives ("diminution" ou "inférieur à la normale"). Il est calculé comme suit : $S = (+) - (-)$.

La variation de la conjoncture s'explique par la comparaison des opinions optimistes (augmentation) et des opinions pessimistes (diminution).

La tendance de la conjoncture est expliquée par les soldes (positifs ou négatifs). Le solde positif doit être interprété comme la dominance des opinions optimistes.

**calcul de l'indice de confiance*

Une fois les soldes de réponses établis, un indicateur synthétique est ensuite calculé pour chaque secteur en effectuant la moyenne arithmétique des soldes de certaines questions jugées pertinentes qui résument les appréciations et les attentes des chefs d'entreprises à l'égard de la situation générale des chiffres affaires. De ce fait, le calcul de l'indice de confiance diffère d'un secteur à l'autre car les questions à prendre en considération ne sont pas les mêmes pour tous les secteurs.

- **Représentation graphique**

Les résultats sont représentés par des graphiques qui montrent les pourcentages des réponses (augmentation, stable ou diminution).

VI. ANNEXE : SYNTHÈSE DES RESULTATS

1. Primaire

Question N°	Tendance	Augmentation	Stable	Diminution	Non Applicable	Non Réponse	Soldes
1	Production	15,8	36,0	48,2	0,0	0,0	-32,4
2	Prix de Vente	0,0	49,6	44,5	3,0	3,0	-44,5
3	Commandes Intérieures	14,6	68,1	9,0	4,9	3,3	5,6
4	Commandes Extérieures	0,0	49,3	8,4	42,3	0,0	-8,4
	Appréciation	Trop élevé	Normal	Trop bas	Non Applic	Non Réponse	Soldes
5	Stocks Produits finis	24,9	28,8	41,6	1,6	3,0	-16,7
6	Stocks Matières 1ères	0,3	75,8	11,4	9,5	3,0	-11,1
7	Commandes Intérieures	0,0	81,6	10,4	5,0	3,0	-10,4
8	Commandes Extérieures	0,0	45,8	8,4	42,8	3,0	-8,4
	Prévisions	Augmentation	Stable	Diminution	Non Applic	Non Réponse	Soldes
9	Main d'œuvre	8,5	82,4	9,1	0,0	0,0	-0,5
10	Demande	72,1	18,0	9,9	0,0	0,0	62,2
11	Production	39,1	48,8	12,1	0,0	0,0	27,1
12	Prix de Vente	39,2	51,9	6,0	3,0	0,0	33,2

2. Manufacture

Question N°	Tendance	Augmentation	Stable	Diminution	Soldes
1	Production	68,4	21,3	10,3	58,1
2	Prix de Vente Marché Intérieur	9,4	90,4	0,2	9,3
3	Prix de Vente Marché Extérieur	7,9	75,8	1,1	6,8
4	Commandes Intérieures	85,0	4,9	10,1	74,8
5	Commandes Etrangère	67,0	11,2	9,8	57,2
	Appréciation	Trop élevé	Normal	Trop bas	Soldes
6	Stocks Produits finis	0,4	87,4	11,9	- 11,5
7	Stocks Matières 1ères	9,5	70,9	19,6	- 10,2
8	Commandes intérieures	72,6	23,3	4,1	68,5
9	Commandes extérieures	63,6	11,8	11,1	52,5
	Prévisions	Augmentation	Stable	Diminution	Soldes
10	Main d'œuvre	8,4	91,6	-	8,4
11	Demande Locale	81,7	11,0	5,8	75,8
12	Demande Etrangère	63,1	19,5	3,2	59,9
13	Production	89,2	7,3	3,5	85,7
14	Prix Locaux	7,5	91,0	1,6	5,9
15	Prix Etranger	2,3	91,7	1,6	0,8
16	Coût Mat première	88,1	3,1	7,7	80,3

3. Construction

Question n°	Tendance	Augmentation	Stable	Diminution	Solde
1	Niveau d'activité	0,0	11,0	89,0	-89,0
2	Prix pratiqués	7,5	11,3	81,2	-73,7
3	Montant Travaux exécutés	0,0	11,0	89,0	-89,0
4	Matériel utilisé	0,0	11,0	89,0	-89,0
5	Main d'Œuvre	0,0	11,3	88,7	-88,7
	Appréciation	Trop élevé	Normal	Trop bas	Solde
6	Carnets de Commandes	0,0	12,9	87,1	-87,1
	Prévisions	Augmentation	Stable	Diminution	Solde
7	Main d'œuvre	0,0	15,9	84,1	-84,1
8	Demande	0,0	6,4	93,6	-93,6
9	Prix pratiqués	10,2	8,6	81,2	-71,1

4. Commerce

Question N°	Tendance	Augmentation	Stable	Diminution	Soldes
1	Ventes	2,3	40,4	57,3	-55,0
2	Evolution récente des ventes	0,0	96,3	3,7	-3,7
3	Concurrence	1,6	45,7	52,6	-51,0
4	Prix	1,6	98,4	0,0	1,6
	Appréciation	Augmentation	Stable	Diminution	Soldes
5	Stocks	7,2	35,6	57,3	-50,1
	Prévisions	Augmentation	Stable	Diminution	Soldes
6	Main d'œuvre	2,9	97,1	0,0	2,9
7	Ventes	66,2	32,3	1,5	64,8
8	Prix	1,0	96,1	2,9	-1,9
9	Commandes	63,5	35,7	0,8	62,7

5. Services

Questions	Tendance du mois d'avant	Augmentation	Stable	Diminution	Solde
1	Chiffre d'affaires	9,9	8,7	81,4	-71,5
2	Effectif du Personnel	5,1	91,7	3,2	1,9
3	Prix de vente	6,5	93,5	0,0	6,5
	Appréciation actuelle	Supérieur à la normale	Normale	Inférieur à la normale	Solde
4	Niveau actuel de la demande	0,0	88,1	11,9	-11,9
	Prévision des 3 prochains mois	Augmentation	Stable	Diminution	Solde
5	Effectif du personnel	2,3	94,5	3,2	-0,9
6	Chiffre d'affaires	12,3	83,1	4,6	7,7
7	Prix de vente	1,4	98,6	0,0	1,4