

# ENQUETE DE CONJONCTURE

DÉCEMBRE 2022

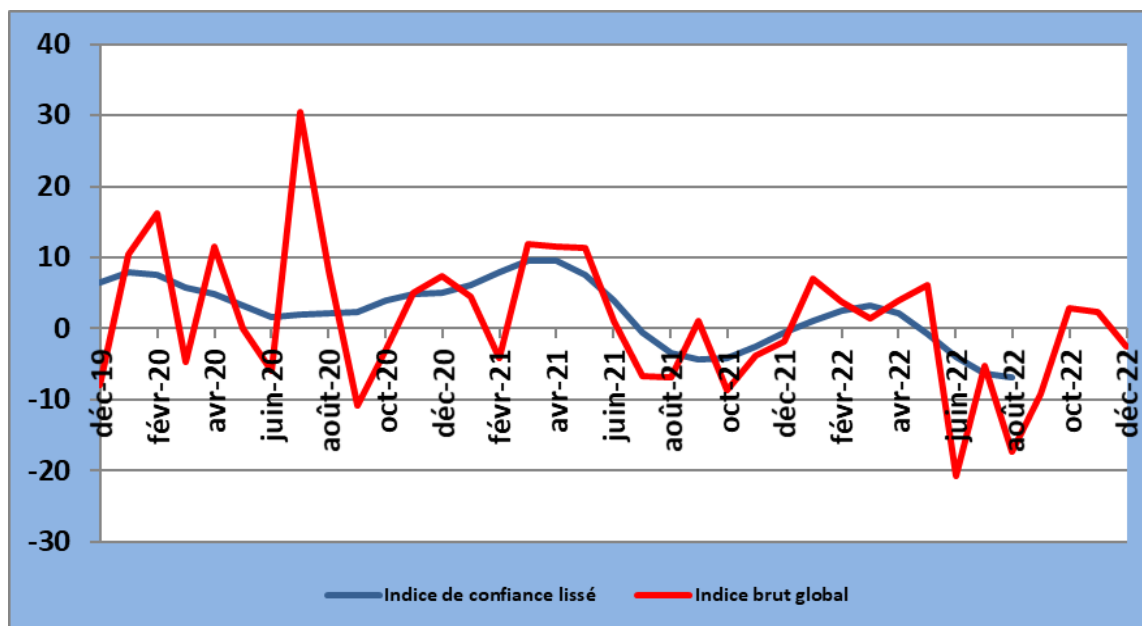
## Table des matières

<b>I. INDICE SYNTHETIQUE GLOBAL .....</b>	<b>1</b>
<b>II. RESULTATS DU MOIS DE DÉCEMBRE 2022 PAR SECTEUR .....</b>	<b>2</b>
1. Secteur Primaire.....	2
2. Secteur de l'Industrie Manufacturière.....	3
3. Secteur de la Construction .....	4
4. Secteur du Commerce.....	6
5. Secteur des services.....	7
<b>III. INDICE SYNTHETIQUE GLOBAL .....</b>	<b>8</b>
<b>IV. CONCLUSION.....</b>	<b>9</b>
<b>V. GUIDE METHODOLOGIQUE .....</b>	<b>10</b>
<b>VI. ANNEXE : SYNTHÈSE DES RESULTATS.....</b>	<b>14</b>

## I. INDICE SYNTHETIQUE GLOBAL

Par rapport au mois précédent, la conjoncture du mois de décembre 2022 s'est détériorée, l'indice de confiance s'établissant à -2,6 contre 2,3, en rapport avec le ralentissement de l'activité dans tous les secteurs.

**Courbe Synthétique globale**



Source : Données de l'enquête de décembre 2022

L'activité a régressé dans le secteur primaire, l'indice de confiance s'est établi à 1,5 contre 12,6 enregistré le mois précédent. De même, l'activité a décéléré dans le secteur manufacturier, l'indice de confiance s'est fixé à 51,1 contre 56,0 enregistré le mois précédent.

L'activité continue à se détériorer dans le secteur de la construction, l'indice de confiance s'est établi à -94,0 contre -90,4 le mois précédent. Dans le secteur du commerce, l'indice de confiance a décéléré, se fixant à 4,3 contre 5,2 enregistré le mois précédent. L'activité a ralenti dans le secteur des services, l'indice de confiance s'établissant à 10,1 contre 13,8 un mois avant.

Les opinions des chefs d'entreprises sur l'évolution future de l'activité au cours des trois prochains mois sont optimistes dans les secteurs primaire, manufacture, commerce et services. Toutefois, elles sont pessimistes dans le secteur de la construction.

## II. RESULTATS DU MOIS DE DÉCEMBRE 2022 PAR SECTEUR

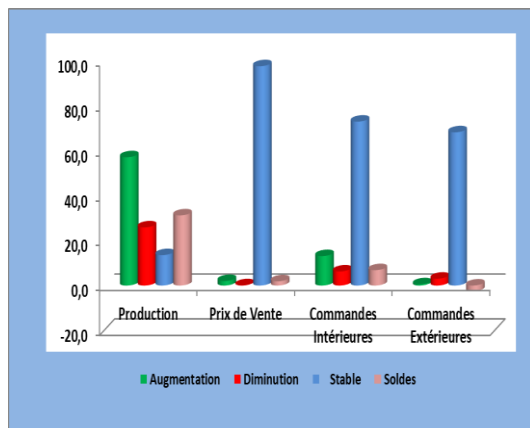
### 1. Secteur Primaire

Dans le secteur primaire, le taux de participation à l'enquête de conjoncture, pondéré par les chiffres d'affaires des entreprises de ce secteur, s'est établi à 93,1%.

#### 1.1. Evolution du mois de novembre 2022

Par rapport au mois précédent, les soldes d'opinion sont positifs sur l'évolution de la production (31,3%), des prix de vente (1,9%) et des commandes intérieures (6,9%). Par contre, le solde d'opinion est négatif sur l'évolution de commandes extérieures (-2,5%).

Graphique 1 : Evolution du mois de novembre 2022



#### 1.2. Tendance générale du secteur au mois de décembre 2022

##### a. Situation actuelle des stocks

Au mois de décembre 2022, les soldes d'opinion sont négatifs sur les stocks de matières premières (-22,6%), de produits finis (-24,3%) et sur les commandes

intérieures (-3,9%). Par contre, le solde d'opinion est positif sur les commandes extérieures (10,1%).

##### b. Indice de confiance

**La conjoncture dans le secteur primaire s'est décéléré au cours du mois de décembre 2022.**

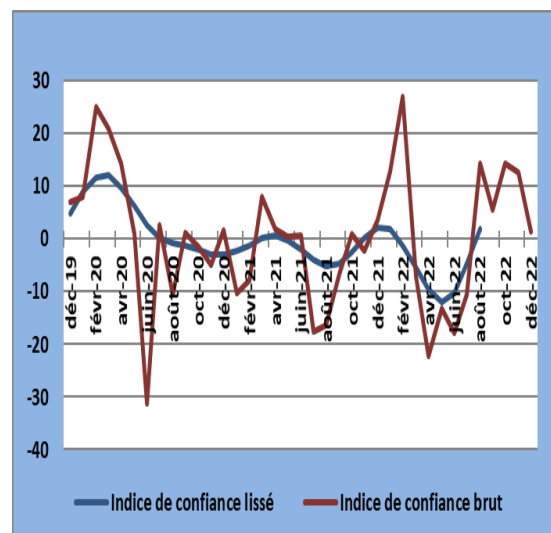
Selon les chefs d'entreprises enquêtées, la conjoncture du mois de décembre 2022 a ralenti dans le secteur primaire.

Tableau 1 : Indice de confiance du secteur primaire (ICP)

Soldes d'Opinion	nov-22	déc-22
Questions		
Tendance future de la production (1)	17,8	18,7
Total des carnets de commandes (2)	45,2	10,1
Stocks de produits finis (3)	- 25,1	- 24,3
(ICP) = ((1) + (2) + (3))/3	12,6	1,5

L'indice de confiance du secteur primaire s'est établi à 1,5 au mois de décembre 2022 contre 12,6 enregistré le mois précédent, ce qui traduit une décélération de l'activité dans ce secteur.

Graphique 2 : Evolution de l'indice de Confiance



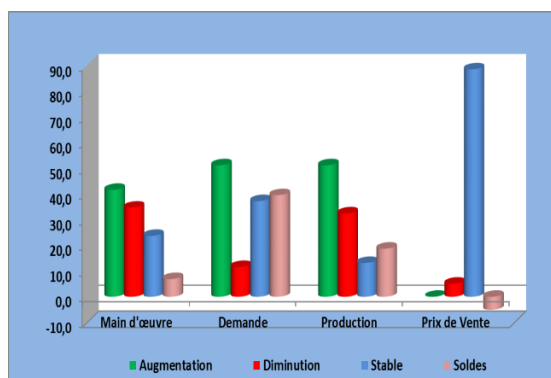
### 1.3. Capacité et obstacles à la production

Selon les chefs d'entreprises qui ont répondu au questionnaire, les principaux obstacles de production au mois de décembre 2022 sont généralement liés à l'insuffisance d'approvisionnements, aux contraintes financières et à l'insuffisance de la demande extérieure. Par conséquent, la capacité de production utilisée est de 66,8%.

### 1.4. Perspectives du secteur sur les trois prochains mois

Les perspectives sur les trois prochains mois sont optimistes. Les soldes d'opinion sont positifs sur l'évolution future de la main d'œuvre (6,9%), de la demande (39,6%) et de la production (18,7%). Par contre, le solde d'opinion est négatif sur l'évolution des prix de vente (-5,1 %).

**Graphique 3 : Evolution du secteur sur les trois prochains mois**



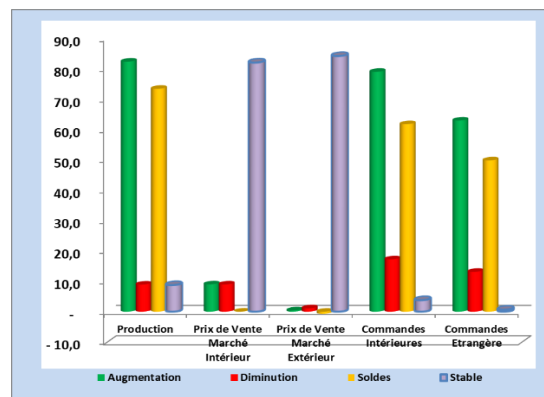
## 2. Secteur de l'Industrie Manufacturière

Dans le secteur de l'industrie manufacturière, le taux de participation à l'enquête de conjoncture, pondéré par les chiffres d'affaires des entreprises de ce secteur s'est établi à 98,5% au mois de décembre 2022.

### 2.1. Evolution du mois de novembre 2022

Par rapport au mois précédent, les soldes d'opinions du mois de novembre 2022 sont positifs sur le niveau de la production (73,4%), des commandes tant intérieures (61,7%) qu'extérieures (49,8%). Toutefois, le solde d'opinion sur les prix appliqués sur le marché extérieur est négatif (-0,7%) tandis que celui sur le marché intérieur est nul pour la majorité des entreprises enquêtées.

**Graphique 4 : Evolution du secteur au mois de novembre 2022**



### 2.2. Tendence générale du secteur au mois de décembre 2022.

#### a. Niveau de stocks au mois de décembre 2022

Au mois de décembre 2022, les soldes d'opinions sont positifs sur le niveau des commandes tant intérieures (71,4%) qu'extérieures (54,1%) ainsi que sur les stocks de produits finis (5,4%). Ce solde est, cependant, négatif sur le niveau des stocks de matières premières (-4,0%).

## b. Indice de confiance

### L'activité a ralenti dans le secteur manufacturier, au mois de décembre 2022

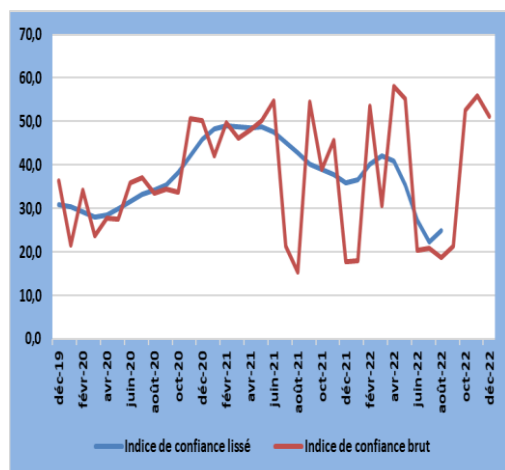
Selon les chefs d'entreprises enquêtées, la conjoncture dans le secteur manufacturier a ralenti au mois de décembre 2022.

**Tableau 2: Indice de confiance**

Questions	soldes d'opinions	
	nov.-22	déc.-22
Tendance future de la production (1)	83,4	65,4
Total des carnets de commandes intérieures (2)	70,9	71,4
Prévision de la demande locale (3)	67,1	62,1
Stocks de produits finis (4)	2,5	5,4
$(ICM)=((1)+(2)+(3)+(4))/4$	56,0	51,1

L'indice de confiance du secteur manufacturier s'est établi à 51,1% au mois de décembre 2022 contre 56,0% enregistré le mois précédent, ce qui traduit un ralentissement d'activité dans ce secteur.

**Graphique 5 : Evolution de l'indice de Confiance**

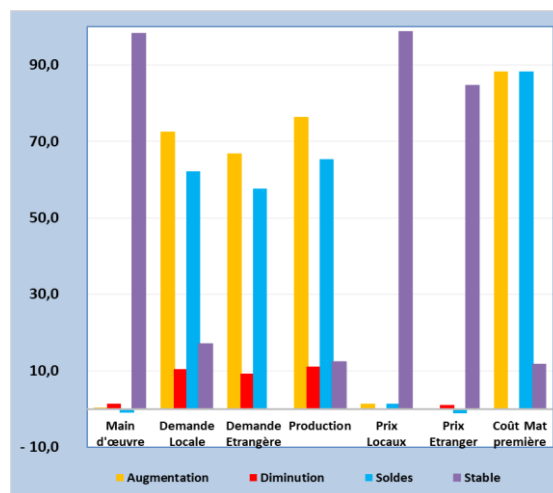


### 2.3. Les perspectives du secteur sur les trois prochains mois

Les perspectives pour les trois prochains mois sont optimistes. Les opinions exprimées par la majorité des chefs d'entreprises enquêtés indiquent que le

niveau de la main d'œuvre (98,2%), des prix tant locaux (98,6%) qu'étrangers (84,6%) resteraient inchangés. La demande tant locale (72,5%) qu'étrangère (66,8%) et le niveau de la production (76,5%) pourraient augmenter. Toutefois, le coût des matières premières pourrait augmenter d'après 88,2% des opinions des chefs d'entreprises ayant répondu au questionnaire.

**Graphique 6 : Les perspectives sur les trois prochains mois**



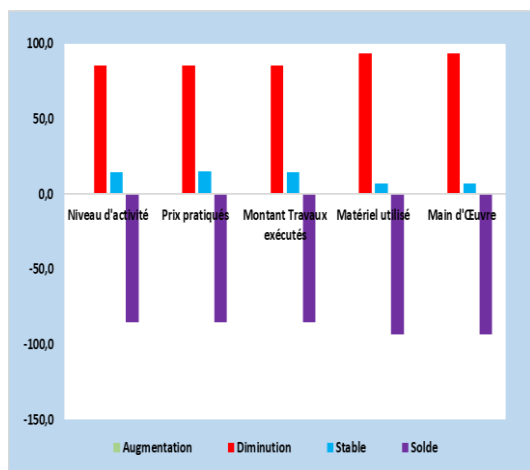
## 3. Secteur de la Construction

Dans le secteur de construction, le taux de participation à l'enquête de conjoncture du mois de décembre 2022 pondéré par les chiffres d'affaires des entreprises de ce secteur s'est fixé à 88,1%.

### 3.1. Evolution du mois de novembre 2022

Les soldes d'opinions sont négatifs au cours du mois de novembre 2022. Ils se sont établis à -93,3% sur le matériel utilisé de même que pour la main d'œuvre, à -85,4% sur le montant des travaux exécutés ainsi que sur le niveau d'activité et à -85,2% sur les prix pratiqués.

**Graphique 7 : Evolution du mois de novembre 2022**

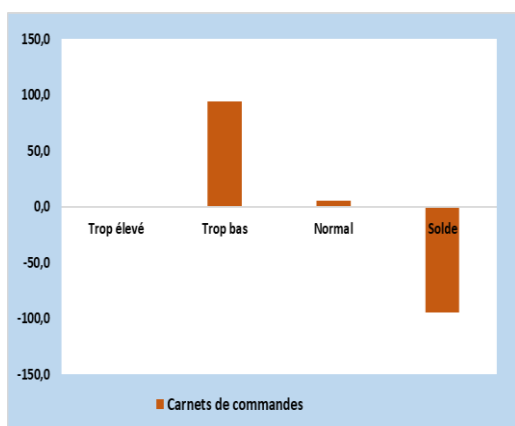


### 3.2. Tendence générale du secteur au mois de décembre 2022

#### a. Carnets de commandes

D'après 94,3% des chefs d'entreprises ayant répondu au questionnaire, le niveau des carnets de commande au mois de décembre 2022 est trop bas tandis que 5,7% d'autres le jugent normal.

**Graphique 8: Evolution des carnets de commandes**



#### b. Indice de confiance

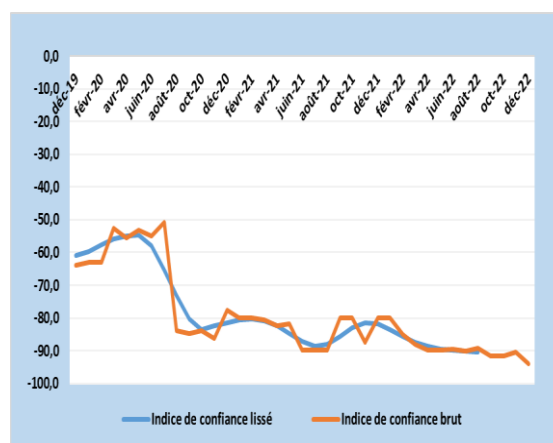
**L'activité continue à régresser dans le secteur de la construction au cours du mois de décembre 2022.**

**Tableau 3 : Indice de confiance du secteur de la construction**

Questions	Soldes d'opinions	
	nov-22	déc-22
Matériel utilisé(1)	-89,0	-93,3
Carnets de commandes(2)	-90,6	-94,3
Prévision de demande(3)	-91,6	-94,3
<b>(ICC)=(1+2+3)/3</b>	<b>-90,4</b>	<b>-94,0</b>

L'indice de confiance du secteur de la construction (ICC) s'est établi à -94,0% au mois de décembre 2022 contre -90,4% enregistré le mois précédent; ce qui montre que l'activité s'est détériorée dans ce secteur.

**Graphique 9: Evolution de l'indice de confiance**



### 3.3. Les perspectives du secteur sur les trois prochains mois

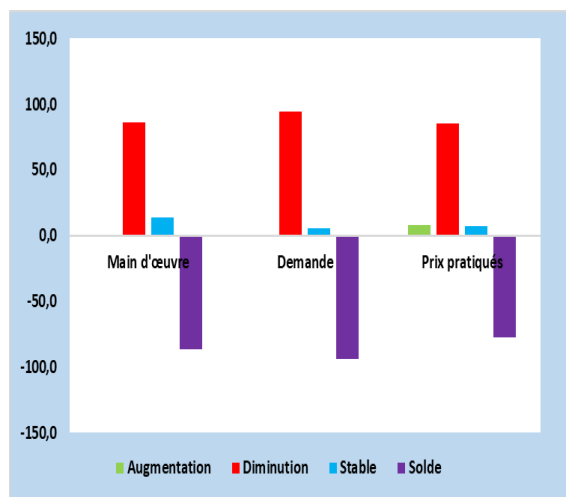
Les perspectives sur les trois prochains mois sont pessimistes. Selon 86,4% des chefs d'entreprises qui ont répondu au questionnaire, le niveau de la main d'œuvre pourrait diminuer tandis que 13,6% d'autres affirment qu'il resterait stable.

Le niveau de la demande pourrait baisser selon 94,3% des chefs d'entreprises tandis que 5,7% d'autres estiment qu'il resterait inchangé.

Pour les prix pratiqués, 7,9% des chefs d'entreprises affirment qu'ils pourraient

augmenter, 85,2% affirment qu'ils pourraient diminuer tandis qu'ils demeuraient inchangés pour 6,9% d'autres.

**Graphique 10 : Evolution du secteur sur les trois prochains mois.**



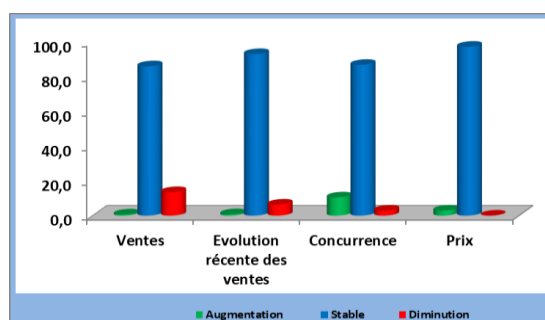
## 4. Secteur du Commerce

Dans le secteur du commerce, le taux de participation à l'enquête de conjoncture, pondéré par les chiffres d'affaires des entreprises de ce secteur s'est fixé à 93,0% au cours du mois de décembre 2022.

### 4.1. Evolution du mois de novembre 2022

Par rapport au mois précédent, les soldes d'opinions sont négatifs sur les ventes si on exclut les changements saisonniers normaux (-12,9%) et l'évolution récente de ventes (-5,5%) tandis qu'ils sont positifs sur la concurrence (+7,5%) et les prix pratiqués (+2,9%).

**Graphique 11 : Evolution du mois de novembre 2022**



## 4.2. Tendence générale du secteur au mois de décembre 2022

### a. Situation actuelle de stocks

Selon les opinions exprimées par les chefs d'entreprises enquêtées, le niveau de stocks au début du mois de décembre 2022 est jugé normal par 87,5%.

### b. Indice de confiance

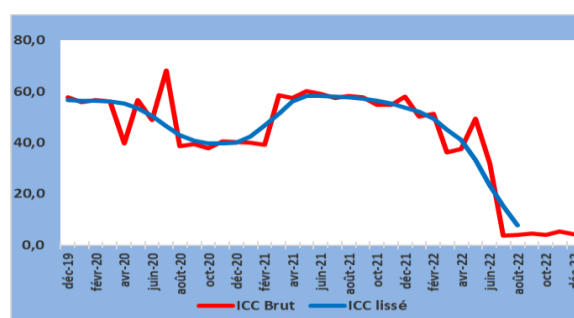
**L'activité a légèrement reculé dans le secteur du commerce au cours du mois de décembre 2022.**

**Tableau 4 : Indice de confiance**

ICC au cours des deux derniers mois		
Mois	nov-22	déc-22
Stocks (3)	-74,6	7,6
Ventes (2)	-62,8	16,6
Commandes (1)	4,0	4,0
ICC = [(1)+(2)-(-3)]/3	5,2	4,3

L'indice de confiance du secteur commerce (ICC) s'est fixé à 4,3 contre 5,2 le mois précédent, ce qui traduit une légère régression d'activité dans ce secteur.

**Graphique 12 : Evolution de l'ICC**



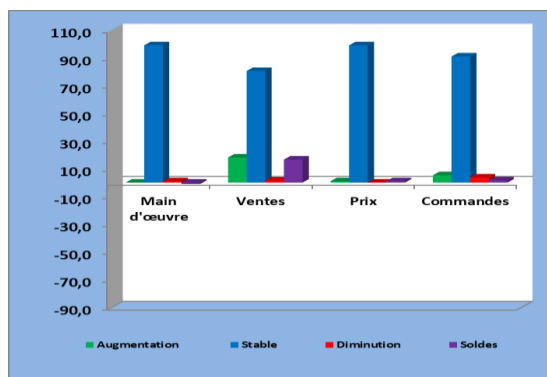
### 4.3. Perspectives du secteur commerce sur les trois prochains mois

Les perspectives sur les trois prochains mois sont globalement optimistes. Les opinions exprimées par la majorité des chefs d'entreprises enquêtées montrent que le niveau du personnel (99,0%) des



ventes (80,5%), des prix pratiqués (99,0%) et des commandes (91,0%) demeureraient stables.

**Graphique 13 : Perspectives du secteur sur les trois prochains mois**



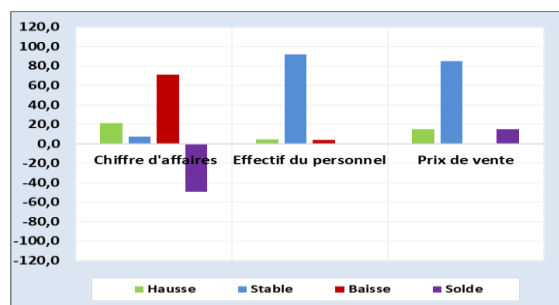
## 5. Secteur des services

Le taux de participation à l'enquête de conjoncture dans le secteur des services pondéré par les chiffres d'affaires des entreprises de ce secteur s'est établi à 76,0% au mois de décembre 2022.

### 5.1. Evolution du mois de novembre 2022

Par rapport au mois précédent, la plupart des entreprises enquêtées dans le secteur des services ont enregistré des opinions défavorables quant à l'évolution de leurs activités en novembre 2022. Les soldes d'opinions sur le chiffre d'affaires sont négatifs (-49,5%). Pour l'effectif du personnel et les prix de vente, les soldes d'opinions sont positifs de 0,4% et 14,8%, respectivement.

**Graphique 14 : Evolution du mois de novembre 2022**



### 5.2. Tendance générale du secteur au mois de décembre 2022

#### a. Situation actuelle de la demande des services

Au mois de décembre 2022, le niveau de la demande des services est jugé stable par la majorité des entreprises enquêtées (76,4%).

#### c. Indice de confiance

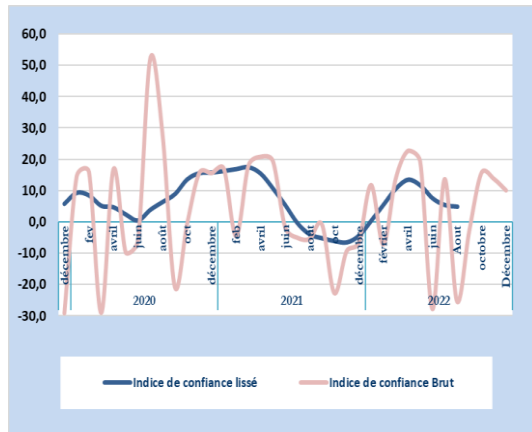
**L'activité a décéléré dans le secteur des services au cours du mois de décembre 2022.**

Au mois de décembre 2022, l'indice de confiance du secteur des services a décéléré par rapport au mois précédent, se fixant à 10,1 contre 13,8%.

**Tableau 5 : Indice de confiance**

Questions	Soldes d'opinions	
	nov-22	déc-22
Tendance future de l'emploi (1)	46,6	45,1
Niveau actuel de l'activité (2)	-23,6	-22,5
Tendance future de l'activité (3)	18,3	7,7
<b>(ICS) = ((1) + (2) + (3))/3</b>	<b>13,8</b>	<b>10,1</b>

**Graphique 15 : Evolution de l'indice de confiance**

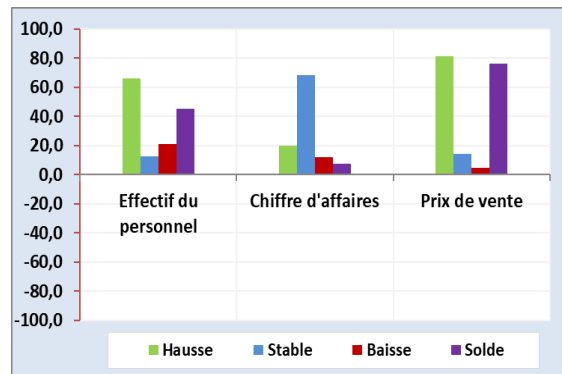


### 5.3. Les perspectives sur les trois prochains mois

Dans les trois prochains mois, les perspectives d'activité du secteur des services sont optimistes selon les chefs d'entreprises enquêtées. En effet, 66,3% des entreprises du secteur des services enregistreraient une hausse de l'effectif du personnel employé, 12,5% anticipent une stabilité et 21,2% une baisse.

Pour le chiffre d'affaires, 68,5% des entreprises enquêtées pourraient enregistrer la stabilité et 19,6% anticipent une augmentation. Concernant les tarifs appliqués aux services, la plupart des entreprises enquêtées anticipent une hausse (81,1%) et d'autres prévoient une stabilité (14,2 %).

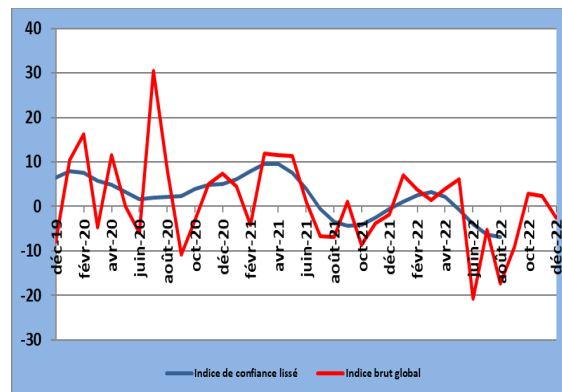
**Graphique 16 : Perspectives sur les trois prochains mois**



### III. INDICE SYNTHETIQUE GLOBAL

Par rapport au mois précédent, l'indice synthétique global s'est détérioré, s'établissant à -2,6 contre 2,3 enregistré le mois précédent, en rapport avec la régression de l'activité dans tous les secteurs.

**Graphique 17 : Courbe synthétique globale**



## IV. CONCLUSION

*Au mois de décembre 2022, les taux de participation à l'enquête de conjoncture pondérés par les chiffres d'affaires des entreprises sont globalement satisfaisants dans tous les secteurs, avec une moyenne de 90,0%. L'indice synthétique global s'est détérioré au mois de décembre 2022, s'établissant à -2,6 contre 2,3 enregistré le mois précédent.*

*Au niveau sectoriel, l'activité a décéléré dans le secteur primaire, l'indice de confiance s'est établi à 1,5 contre 12,6 enregistré le mois précédent. Dans le secteur manufacturier, l'indice de confiance a ralenti, se fixant à 51,1 contre 56,0 enregistré un mois avant. L'activité continue à se détériorer dans le secteur de la construction, l'indice de confiance s'est fixé à -94,0 contre -90,4 le mois précédent.*

*L'activité a ralenti dans le secteur du commerce, l'indice de confiance se fixant à 4,3 contre 5,2 le mois précédent. Dans le secteur des services, l'indice de confiance a régressé, s'établissant à 10,1 contre 13,8 un mois avant.*

*Concernant les perspectives sur les trois prochains mois, les opinions des chefs d'entreprises sur l'évolution future de l'activité sont optimistes dans les secteurs primaire, manufacturier, commerce et les services. Néanmoins, elles sont pessimistes dans le secteur de la construction.*

### **L'équipe chargée du suivi de l'enquête de conjoncture**

*Secteur primaire : NDAYISENGA Phocas*

*Secteur de la Manufacture : NSABIMANA Avélin*

*Secteur de la Construction : NDAYIZEYE Honoré*

*Secteur du Commerce : NAHIMANA Egide*

*Secteur des Services : NDUWAYO Francine*

## **V. GUIDE METHODOLOGIQUE**

## **0. INTRODUCTION**

*La prise de décision en matière de politique économique dépend très souvent de la disponibilité de l'information conjoncturelle dans un délai court. Les informations disponibles avec un certain délai, notamment celles de la comptabilité nationale, restent importantes pour l'analyse mais sont davantage adaptées aux besoins des études rétrospectives des évolutions conjoncturelles et de leurs déterminants. Le suivi mensuel et/ou trimestriel de la conjoncture sectorielle est donc d'une importance capitale.*

*C'est dans ce souci que les enquêtes de conjoncture d'opinion sont menées auprès des entreprises. Les anticipations des chefs d'entreprise sont souvent utilisées pour déceler les tendances de la conjoncture économique. La disponibilité d'informations fiables et rapides de prévisions à court terme est particulièrement importante pour une Banque Centrale pour la prise de décision basée sur une évaluation correcte de la conjoncture économique. De même, l'entreprise peut se situer dans son secteur ou connaître l'évolution globale de l'économie.*

### **1. Périodicité**

*L'enquête de conjoncture est produite avec une périodicité mensuelle, ce qui présente un grand intérêt dans la mesure où elle permet de déceler plus rapidement les retournements de l'activité économique. Toutefois, il existe un volet trimestriel pour les secteurs de l'industrie de la manufacture et primaire.*

### **2. Le champ de l'enquête**

*- Base de sondage*

*La base de sondage est constituée de la liste exhaustive des grandes et moyennes entreprises recensées par l'OBR.*

*Le choix de la population cible a été fait en tenant compte de la structure de l'économie burundaise. Les entreprises sont réparties en cinq (5) principaux secteurs ci-après :*

- Le secteur primaire ;*
- Le secteur de l'industrie manufacturière ;*
- Le secteur de construction (Bâtiments) ;*
- Le secteur de commerce ;*
- Le secteur des services ;*

*La répartition des entreprises par secteur a été effectuée suivant la nomenclature générale des activités économiques NAEMA (Nomenclature d'Activités pour les Etats Membres de l'AFRISAT).*

- *Echantillonnage*

*Le choix de l'échantillon a été déterminé par le poids du chiffre d'affaire dans les secteurs. Les entreprises de chaque secteur totalisent plus ou moins 80% du chiffre d'affaire du secteur.*

**3. *Etapes de l'enquête***

- *Collecte*

*La collecte se fait mensuellement, les questionnaires ont été envoyés aux entreprises faisant partie de l'échantillon. Ils sont retournés par voie électronique ou par courrier.*

*Le questionnaire est rempli par une personne exerçant une fonction dirigeante ou disposant d'une vue d'ensemble sur les activités exercées par son entreprise.*

- *Saisie et Contrôle*

*Les réponses sont saisies après contrôle dans un tableau en Excel et les calculs sont effectués par étapes.*

- *calcul et analyse des résultats*

*\*Pondération des résultats bruts*

*Etant donné que les entreprises et secteurs n'ont pas la même influence sur l'activité économique, à cause d'une différence de taille ou d'importance, on ne peut pas dégager la tendance conjoncturelle dans un secteur ou ensemble de secteurs par une simple addition des réponses individuelles. A cet effet, la réponse de l'entreprise est pondérée par une valeur (chiffre d'affaires) qui reflète l'importance de l'entreprise à l'intérieur d'un secteur.*

*\*Pondération des secteurs et des branches d'activité*

*Pour rassembler les résultats agrégés par secteur dans l'ensemble d'une branche d'activité ou pour regrouper les branches d'activités pour obtenir l'activité économique globale, il est recommandé d'utiliser la valeur ajoutée comme variable pour la pondération. De cette façon, les résultats conjoncturels reflèteront au plus près les mouvements du PIB. Les informations relatives à la valeur ajoutée pour les différents secteurs proviennent en général des statistiques des comptes nationaux.*

• *Les soldes de réponse*

*Chaque question peut avoir une des trois réponses suivantes : augmentation, inchangé ou diminution. Le solde est la différence entre le pourcentage de réponses positives ("augmentation" ou "supérieur à la normale") et le pourcentage de réponses négatives ("diminution" ou "inférieur à la normale"). Il est calculé comme suit :  $S = ("+" ) - ("-")$ .*

*La variation de la conjoncture s'explique par la comparaison des opinions optimistes (augmentation) et des opinions pessimistes (diminution).*

*La tendance de la conjoncture est expliquée par les soldes (positifs ou négatifs). Le solde positif doit être interprété comme la dominance des opinions optimistes.*

*\*calcul de l'indice de confiance*

*Une fois les soldes de réponses établis, un indicateur synthétique est ensuite calculé pour chaque secteur en effectuant la moyenne arithmétique des soldes de certaines questions jugées pertinentes qui résument les appréciations et les attentes des chefs d'entreprises à l'égard de la situation générale des chiffres affaires. De ce fait, le calcul de l'indice de confiance diffère d'un secteur à l'autre car les questions à prendre en considération ne sont pas les mêmes pour tous les secteurs.*

- **Représentation graphique**

*Les résultats sont représentés par des graphiques qui montrent les pourcentages des réponses (augmentation, stable ou diminution).*

## **VI. ANNEXE : SYNTHÈSE DES RESULTATS**



## 1. Primaire

Question N°	Tendance	Augmentation	Stable	Diminution	Non Applicable	Non Réponse	Soldes
1	Production	57,2	13,6	25,9	0,0	3,2	31,3
2	Prix de Vente	2,0	97,9	0,1	0,0	0,0	1,9
3	Commandes Intérieures	13,1	73,1	6,3	7,5	0,0	6,9
4	Commandes Extérieures	0,6	68,4	3,1	28,0	0,0	-2,5
	<b>Appréciation</b>	<b>Trop élevé</b>	<b>Normal</b>	<b>Trop bas</b>	<b>Non Applic</b>	<b>Non Réponse</b>	<b>Soldes</b>
5	Stocks Produits finis	1,5	67,3	25,8	5,5	0,0	-24,3
6	Stocks Matières 1ères	0,0	68,3	22,6	9,1	0,0	-22,6
7	Commandes Intérieures	0,6	87,4	4,5	7,5	0,0	-3,9
8	Commandes Extérieures	13,1	52,6	3,0	31,3	0,0	10,1
	<b>Prévisions</b>	<b>Augmentation</b>	<b>Stable</b>	<b>Diminution</b>	<b>Non Applic</b>	<b>Non Réponse</b>	<b>Soldes</b>
9	Main d'œuvre	41,6	23,7	34,7	0,0	0,0	6,9
10	Demande	51,2	37,2	11,6	0,0	0,0	39,6
11	Production	51,2	13,2	32,4	0,0	3,2	18,7
12	Prix de Vente	0,0	88,5	5,1	3,2	3,2	-5,1

## 2. Manufacture

Question N°	Tendance	Augmentation	Stable	Diminution	Non Applicable	Soldes
1	Production	82,3	8,8	8,9	-	73,4
2	Prix de Vente Marché Intérieur	9,0	82,0	9,0	-	0,0
3	Prix de Vente Marché Extérieur	0,4	84,2	1,1	14,3	- 0,7
4	Commandes Intérieures	79,0	3,8	17,2	-	61,7
5	Commandes Etrangère	62,9	0,7	13,1	23,3	49,8
	<b>Appréciation</b>	<b>Trop élevé</b>	<b>Normal</b>	<b>Trop bas</b>	<b>Non Applicable</b>	<b>Soldes</b>
6	Stocks Produits finis	7,7	90,0	2,3	-	5,4
7	Stocks Matières 1ères	-	96,0	4,0	-	4,0
8	Commandes intérieures	80,7	9,9	9,4	-	71,4
9	Commandes extérieures	63,3	3,9	9,2	23,5	54,1
	<b>Prévisions</b>	<b>Augmentation</b>	<b>Stable</b>	<b>Diminution</b>	<b>Non Applicable</b>	<b>Soldes</b>
10	Main d'œuvre	0,4	98,2	1,4	-	- 0,9
11	Demande Locale	72,5	17,1	10,4	-	62,1
12	Demande Etrangère	66,8	-	9,2	24,0	57,6
13	Production	76,5	12,5	11,0	-	65,4
14	Prix Locaux	1,4	98,6	-	-	1,4
15	Prix Etranger	-	84,6	1,1	14,3	- 1,1
16	Coût Mat première	88,2	11,8	-	-	88,2

### 3. Construction

Question n°	Tendance	Augmentation	Stable	Diminution	Solde
1	Niveau d'activité	0,0	14,6	85,4	-85,4
2	Prix pratiqués	0,0	14,8	85,2	-85,2
3	Montant Travaux exécutés	0,0	14,6	85,4	-85,4
4	Matériel utilisé	0,0	6,7	93,3	-93,3
5	Main d'Œuvre	0,0	6,7	93,3	-93,3
	<b>Appréciation</b>	<b>Trop élevé</b>	<b>Normal</b>	<b>Trop bas</b>	<b>Solde</b>
6	Carnets de Commandes	0,0	5,7	94,3	-94,3
	<b>Prévisions</b>	<b>Augmentation</b>	<b>Stable</b>	<b>Diminution</b>	<b>Solde</b>
7	Main d'œuvre	0,0	13,6	86,4	-86,4
8	Demande	0,0	5,7	94,3	-94,3
9	Prix pratiqués	7,9	6,9	85,2	-77,3

### 4. Commerce

Question N°	Tendance	Augmentation	Stable	Diminution	Soldes
1	Ventes	0,6	85,8	13,5	-12,9
2	Evolution récente des ventes	0,8	92,9	6,3	-5,5
3	Concurrence	10,4	86,7	2,9	7,5
4	Prix	2,9	97,1	0,0	2,9
	<b>Appréciation</b>	<b>Augmentation</b>	<b>Stable</b>	<b>Diminution</b>	<b>Soldes</b>
5	Stocks	10,1	87,5	2,4	7,6
	<b>Prévisions</b>	<b>Augmentation</b>	<b>Stable</b>	<b>Diminution</b>	<b>Soldes</b>
6	Main d'œuvre	0,0	99,0	1,0	-1,0
7	Ventes	18,1	80,5	1,5	16,6
8	Prix	1,0	99,0	0,0	1,0
9	Commandes	5,3	91,0	3,7	1,6

### 5. Services

	Tendance du mois d'avant	Augmentation	Stable	Diminution	Solde
1	Chiffre d'affaires	21,6	7,3	71,1	-49,5
2	Effectif du Personnel	4,3	91,8	3,9	0,4
3	Prix de vente	14,8	85,2	0,0	14,8
	<b>Appréciation actuelle</b>	<b>Supérieur à la normale</b>	<b>Normale</b>	<b>Inférieur à la normale</b>	<b>Solde</b>
4	Niveau actuel de la demande	1,2	75,1	23,7	-22,5
	<b>Prévision des 3 prochains mois</b>	<b>Augmentation</b>	<b>Stable</b>	<b>Diminution</b>	<b>Solde</b>
5	Effectif du personnel	66,3	12,5	21,2	45,1
6	Chiffre d'affaires	19,6	68,5	11,9	7,7
7	Prix de vente	81,1	14,2	4,7	76,4