

# ENQUETE DE CONJONCTURE

DÉCEMBRE 2021

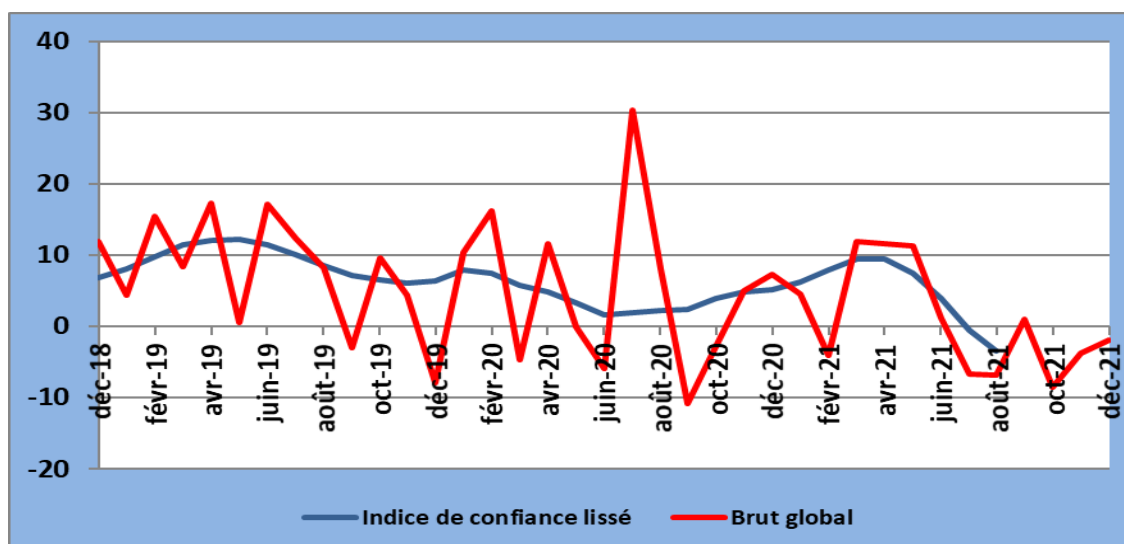
## Table des matières

<b>I. INDICE SYNTHETIQUE GLOBAL</b> .....	<b>1</b>
<b>II. RESULTATS DU MOIS DE DÉCEMBRE 2021 PAR SECTEUR</b> .....	<b>2</b>
1. <i>Secteur Primaire</i> .....	2
2. <i>Secteur de l'Industrie Manufacturière</i> .....	3
3. <i>Secteur de la Construction</i> .....	4
4. <i>Secteur du Commerce</i> .....	6
5. <i>Secteur des services</i> .....	7
<b>III. INDICE SYNTHETIQUE GLOBAL</b> .....	<b>8</b>
<b>V. CONCLUSION</b> .....	<b>9</b>
<b>V. GUIDE METHODOLOGIQUE</b> .....	<b>10</b>
<b>VI. ANNEXE : SYNTHÈSE DES RESULTATS</b> .....	<b>14</b>

## I. INDICE SYNTHETIQUE GLOBAL

La conjoncture du mois de décembre 2021 s'est améliorée par rapport au mois précédent malgré que l'indice synthétique demeure négatif. Il s'est fixé à -1,8 contre -3,8 enregistré le mois précédent, en rapport avec la progression de l'activité dans les secteurs primaire, construction, commerce et les services.

**Courbe Synthétique globale**



Source : Données de l'enquête de décembre 2021

L'activité s'est améliorée dans le secteur primaire, l'indice de confiance s'est fixé à 3,6 contre -2,3 enregistré le mois précédent. L'activité a décéléré dans le secteur manufacturier, l'indice de confiance s'établissant à 17,7 contre 45,8 le mois précédent.

Dans le secteur du commerce, l'indice de confiance a progressé ; se fixant à 58,0 contre 54,9 enregistré le mois précédent.

L'activité a progressé dans le secteur de la construction bien que l'indice de confiance reste négatif, il s'est établi à -79,9 contre -87,4 un mois avant. De même, dans le secteur des services, la conjoncture s'est améliorée malgré que l'indice demeure négatif, s'établissant à -6,5 contre -9,3.

Les opinions des chefs d'entreprises sur l'évolution future de l'activité au cours des trois prochains mois sont optimistes dans les secteurs primaire, commerce et services. Elles sont mitigées dans le secteur manufacturier et pessimistes dans le secteur de la construction.

## II. RESULTATS DU MOIS DE DÉCEMBRE 2021 PAR SECTEUR

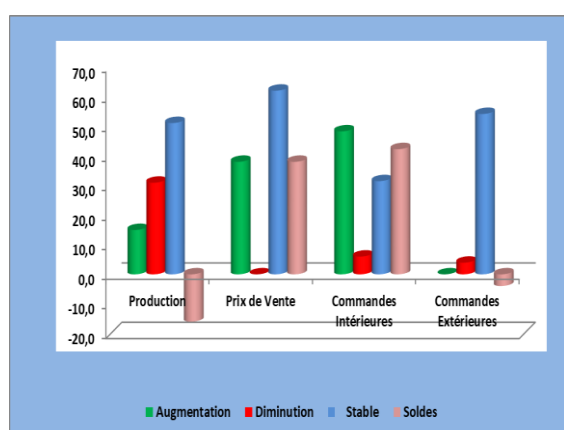
### 1. Secteur Primaire

Dans le secteur primaire, le taux de participation à l'enquête de conjoncture, pondéré par les chiffres d'affaires des entreprises de ce secteur s'est établi à 100,0% au mois de décembre 2021.

#### 1.1. Evolution du mois de novembre 2021

Par rapport au mois précédent, les soldes d'opinion sont mitigés dans ce secteur. Ils sont positifs sur l'évolution des prix de vente (38,0%) et des commandes intérieures (42,3%). Par contre, les soldes d'opinion sont négatifs sur l'évolution de la production (-16,0%) et des commandes extérieures (-3,9%).

**Graphique 1 : Evolution du mois de novembre 2021**



#### 1.2. Tendance générale du secteur au mois de décembre 2021

##### a. Situation actuelle des stocks

Au mois de décembre 2021, les soldes d'opinion sont négatifs (-9,1 %) sur les stocks de produits finis, de -26,5 % sur les matières premières et sur les carnets de commandes tant intérieures (-7,6%) qu'extérieures (-12,4 %).

##### b. Indice de confiance

*La conjoncture dans le secteur primaire s'est améliorée au cours du mois de décembre 2021*

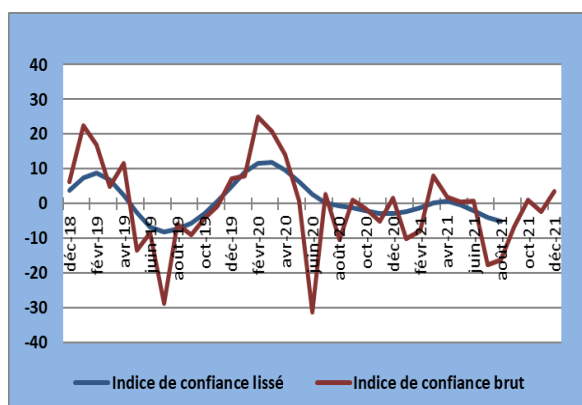
Selon les chefs d'entreprises enquêtées, la conjoncture du mois de décembre 2021 a repris dans le secteur primaire.

**Tableau 1 : Indice de confiance du secteur primaire (ICP)**

Soldes d'Opinion	nov-21	déc-21
Questions		
Tendance future de la production (1)	11,0	32,4
Total des carnets de commandes (2)	- 6,3	- 12,4
Stocks de produits finis (3)	- 11,7	- 9,1
<b>(ICP) = ((1) + (2) + (3))/3</b>	<b>- 2,3</b>	<b>3,6</b>

L'indice de confiance du secteur primaire s'est établi à 3,6 au mois de décembre 2021 contre -2,3 enregistré le mois précédent, ce qui traduit une amélioration de l'activité dans ce secteur.

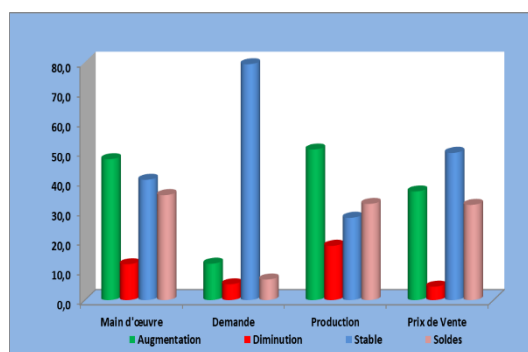
**Graphique 2 : Evolution de l'indice de Confiance**



### 1.3. Perspectives du secteur sur les trois prochains mois.

Les perspectives sur les trois prochains mois sont optimistes. Les soldes d'opinion sont positifs sur l'évolution future de la main d'œuvre (35,3%), de la demande (6,9%), de la production (32,4%) et des prix de vente (32,0%).

**Graphique 3 : Evolution du secteur sur les trois prochains mois**



## 2. Secteur de l'Industrie Manufacturière

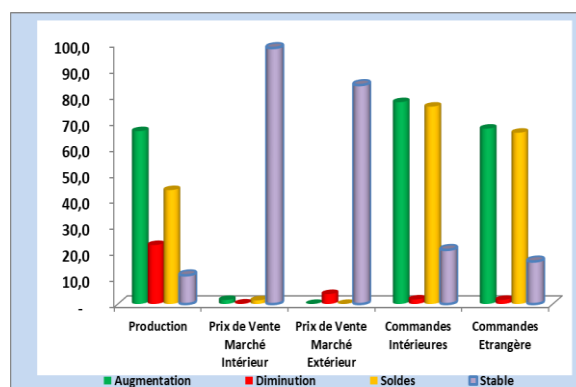
Dans le secteur de l'industrie manufacturière, le taux de participation à l'enquête de conjoncture, pondéré par les chiffres d'affaires des entreprises de ce

secteur s'est établi à 91,9%, au mois de décembre 2021.

### 2.1. Evolution du mois de novembre 2021

Les soldes d'opinions sont positifs pour le niveau de la production (43,7%), des commandes intérieures (75,8%) et extérieures (65,8%) et sur les prix de vente appliqués sur le marché intérieur (1,4%). Toutefois, le solde est négatif sur les prix de vente appliqués sur le marché extérieur (-3,8%).

**Graphique 4 : Evolution du secteur au mois de novembre 2021**



### 2.2. Tendence générale du secteur au mois de décembre 2021.

#### a. Niveau de stocks au mois de décembre 2021

Au mois de décembre 2021, les soldes d'opinions sont positifs sur le niveau de commandes intérieures (61,3%) et extérieures (44,5%) alors qu'ils sont négatifs sur le niveau de stocks de produits finis (-6,6%) et de matières premières (-12,0%).

#### b. Indice de confiance

**Au mois de décembre 2021, l'activité a reculé dans le secteur manufacturier.**

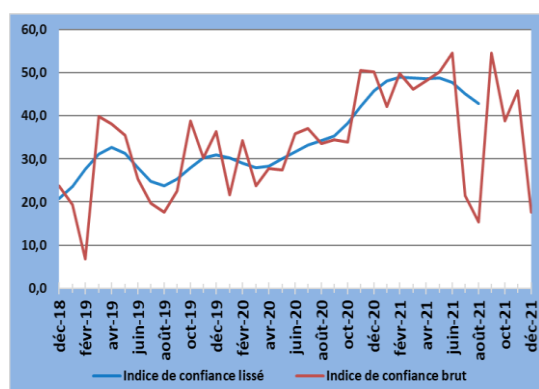
Selon les chefs d'entreprises enquêtées, la conjoncture dans le secteur manufacturier a décéléré au mois de décembre 2021.

**Tableau 2: Indice de confiance**

Questions	soldes d'opinions	
	nov-21	déc-21
Tendance future de la production (1)	76,7	- 45,3
Total des carnets de commandes intérieures (2)	56,3	61,3
Prévision de la demande locale (3)	64,0	61,3
Stocks de produits finis (4)	- 13,9	- 6,6
$(ICM)=((1)+(2)+(3)+(4))/4$	45,8	17,7

L'indice de confiance du secteur manufacturier s'est établi à 17,7 en décembre 2021 contre 45,8 enregistré le mois précédent, ce qui traduit une décélération du niveau d'activité dans ce secteur.

**Graphique 5 : Evolution de l'indice de Confiance**

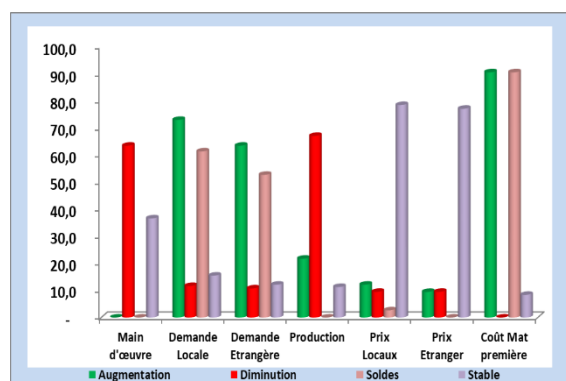


### 2.3. Les perspectives du secteur sur les trois prochains mois

Les perspectives sur les trois prochains mois sont contrastées dans le secteur de la manufacture. Les soldes d'opinions sont positifs sur le niveau des prix locaux (2,6%) et de demande locale (61,3%) et étrangère (52,7%), d'une part, et négatifs sur l'évolution future de la production (-45,3%) et de la main d'œuvre (-63,4%), d'autre part. Le coût des matières premières

pourrait augmenter selon la majorité des chefs d'entreprises (90,5%) et le solde d'opinions sur le niveau des prix étrangers est nul.

**Graphique 6 : Les perspectives sur les trois prochains mois**



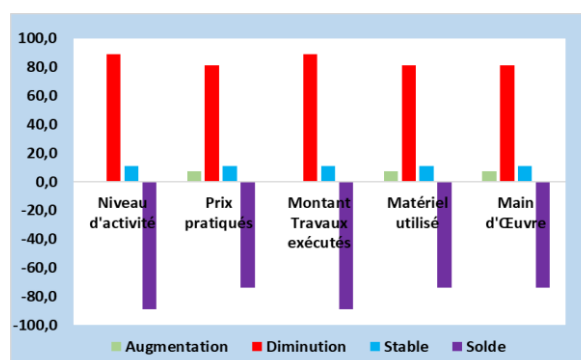
## 3. Secteur de la Construction

Dans le secteur de la construction, le taux de participation à l'enquête de conjoncture du mois de décembre 2021 pondéré par les chiffres d'affaires des entreprises de ce secteur s'est fixé à 92,4%.

### 3.1. Evolution du mois de novembre 2021

Les soldes d'opinions sont négatifs au cours du mois de novembre 2021. Ils se sont établis à -73,7% sur les prix pratiqués, à -73,9% sur le matériel utilisé et la main d'œuvre et à -89,0% sur le niveau d'activité et le montant des travaux exécutés.

**Graphique 7 : Evolution du mois de novembre 2021**

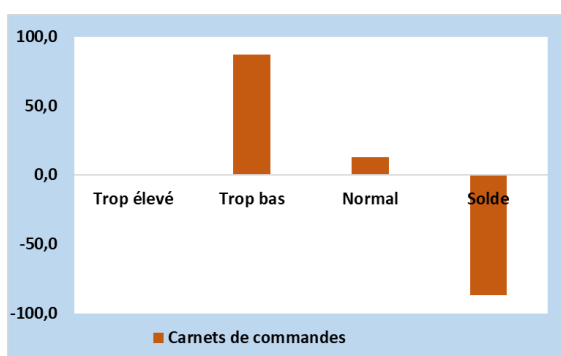


### 3.2. Tendance générale du secteur au mois de décembre 2021

#### a. Carnets de commandes

D'après 87,1% des chefs d'entreprises ayant répondu au questionnaire, le niveau des carnets de commande au mois de décembre 2021 est trop bas tandis que 12,9% d'autres le jugent normal.

**Graphique 8: Evolution des carnets de commandes**



#### b. Indice de confiance

**L'activité a progressé dans le secteur de la construction au cours du mois de décembre 2021 malgré que l'indice de confiance demeure négatif.**

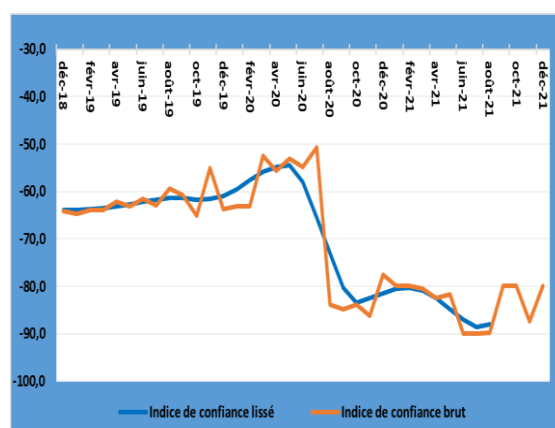
**Tableau 3 : Indice de confiance du secteur de la construction**

Questions	Soldes d'opinions	
	nov-21	déc-21
Matériel utilisé(1)	-81,4	-73,9
Carnets de commandes(2)	-87,1	-87,1
Prévision de demande(3)	-93,6	-78,6
<b>(ICC)=(1+2+3)/3</b>	<b>-87,4</b>	<b>-79,9</b>

L'indice de confiance du secteur de la construction (ICC) s'est établi à -79,9% au

mois de décembre 2021 contre -87,4% enregistré le mois précédent; ce qui traduit une amélioration du niveau d'activité dans ce secteur malgré que l'indice de confiance demeure négatif.

**Graphique 9: Evolution de l'indice de confiance**



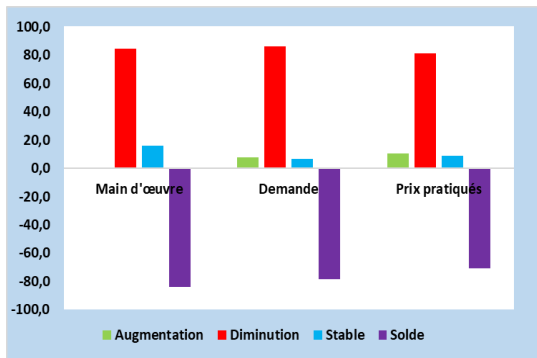
### 3.3. Les perspectives du secteur sur les trois prochains mois

Les perspectives sur les trois prochains mois sont pessimistes. Selon 84,1% des chefs d'entreprises qui ont répondu au questionnaire, le niveau de la main d'œuvre pourrait diminuer tandis que 15,9% d'autres affirment qu'il resterait stable.

Le niveau de la demande pourrait diminuer selon 86,1% des chefs d'entreprises, 7,5% des chefs d'entreprises affirment qu'il pourrait augmenter tandis que 6,4% d'autres estiment qu'il resterait inchangé.

Pour les prix pratiqués, 10,2% des chefs d'entreprises affirment qu'ils pourraient augmenter, 81,2% affirment qu'ils pourraient diminuer tandis qu'ils demeureraient inchangés pour 8,6% d'autres.

**Graphique 10 : Evolution du secteur sur les trois prochains mois.**



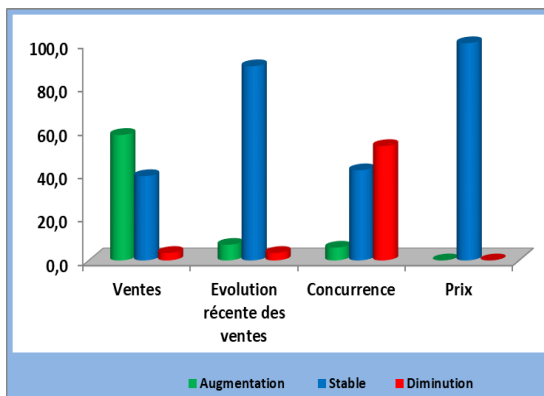
## 4. Secteur du Commerce

Dans le secteur du commerce, le taux de participation à l'enquête de conjoncture, pondéré par les chiffres d'affaires des entreprises de ce secteur s'est établi à 93,0% au mois de décembre 2021.

### 4.1. Evolution du mois de novembre 2021

Par rapport au mois précédent, les soldes d'opinions sont positifs sur les ventes si on exclut les changements saisonniers normaux (54,3%) et sur l'évolution récente des ventes (3,7%). Ils sont négatifs sur la concurrence (-46,8%) et nuls sur les prix pratiqués.

**Graphique 11 : Evolution du mois de novembre 2021**



### 4.2. Tendance générale du secteur au mois de décembre 2021

#### a. Situation actuelle de stocks

Selon les opinions exprimées par les chefs d'entreprises enquêtées, le niveau de stocks au début du mois de décembre 2021 est jugé trop bas par 55,1% et normal pour 37,8 % d'autres.

#### b. Indice de confiance

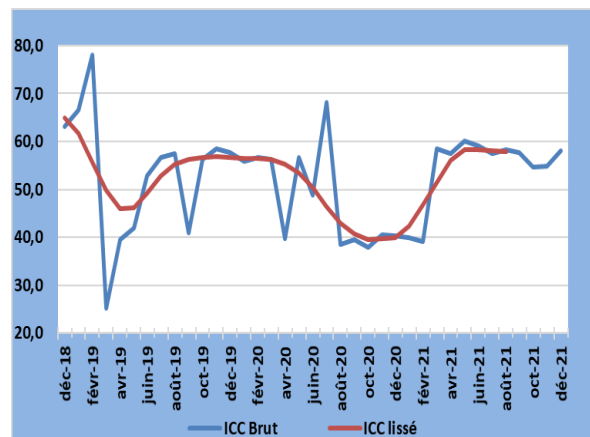
L'activité a progressé dans le secteur du commerce au cours du mois de décembre 2021.

**Tableau 4 : Indice de confiance**

ICC au cours des deux derniers mois		
Mois	nov-21	déc-21
Stocks (3)	-47,9	-47,9
Ventes (2)	62,6	63,7
Commandes (1)	54,2	62,4
ICC = [(1)+(2)-(3)]/3	54,9	58,0

L'indice de confiance du secteur commerce (ICC) s'est établi à 58,0 contre 54,9 le mois précédent, ce qui traduit une augmentation de l'activité dans ce secteur.

**Graphique 12 : Evolution de l'ICC**

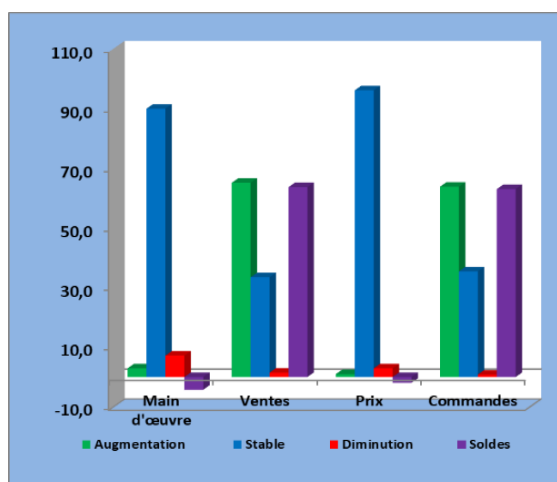




### 4.3. Perspectives du secteur commerce sur les trois prochains mois

Les perspectives sur les trois prochains mois sont optimistes. Les opinions exprimées par la majorité des chefs d'entreprises enquêtées montrent que le niveau du personnel (89,9%) et des prix pratiqués (96,1%) resteraient stables. Les ventes (65,5%) et les commandes (63,8%) pourraient augmenter ou rester stables pour 33,4% et 35,4%, respectivement.

**Graphique 13 : Perspectives du secteur sur les trois prochains mois**



## 5. Secteur des services

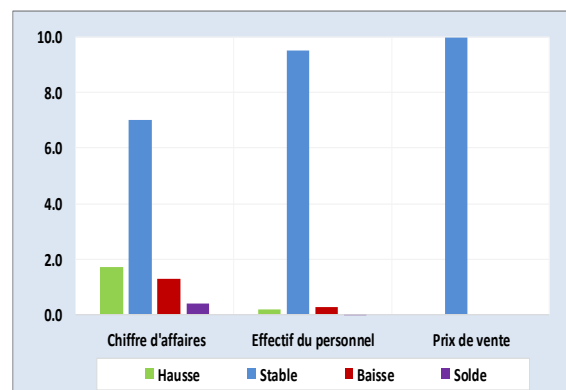
Le taux de participation à l'enquête de conjoncture réalisée au mois de décembre 2021 pondéré par les chiffres d'affaires des entreprises de ce secteur s'est établi à 75,1%.

### 5.1. Evolution du mois de novembre 2021

Au mois de novembre 2021, selon la majorité des entreprises enquêtées le chiffre d'affaires (70,1%) et l'effectif du personnel (95,3%) sont demeurés stables. De même, les prix appliqués aux services

sont restés stables dans toutes les entreprises enquêtées.

**Graphique 14 : Evolution du mois de novembre 2021**



### 5.2. Tendances générales du secteur au mois de décembre 2021

#### a. Situation actuelle de la demande des services

L'appréciation actuelle du niveau de la demande est jugée stable par 77,7% des entreprises contre 21,9% d'autres qui la jugent inférieure à la normale.

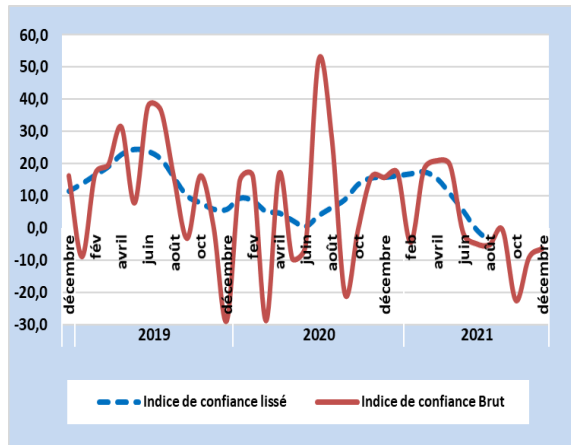
#### b. Indice de confiance

L'indice de confiance dans le secteur des services est demeuré négatif au mois de décembre 2021 comme au mois précédent. Il s'est établi à -6,3 contre -9,3 au mois de novembre 2021.

**Tableau 5 : Indice de confiance**

Questions	Soldes d'opinions	
	nov-21	déc-21
Tendance future de l'emploi (1)	-20,5	-12,2
Niveau actuel de l'activité (2)	-22,9	-21,5
Tendance future de l'activité (3)	15,6	14,3
$(ICS) = ((1) + (2) + (3))/3$	-9,3	-6,5

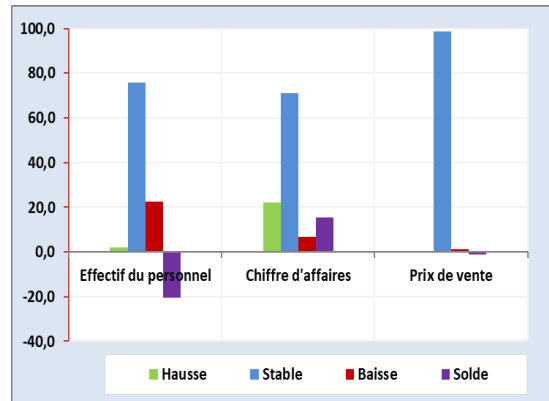
**Graphique 15 : Evolution de l'indice de confiance**



### 5.3. Les perspectives sur les trois prochains mois

Les perspectives d'activités resteraient stables pour les trois prochains mois. Les entreprises du secteur des services anticipent une stabilité de l'effectif du personnel employé (71,0%), du chiffre d'affaires (75,4%) et des prix appliqués aux services (95,6%).

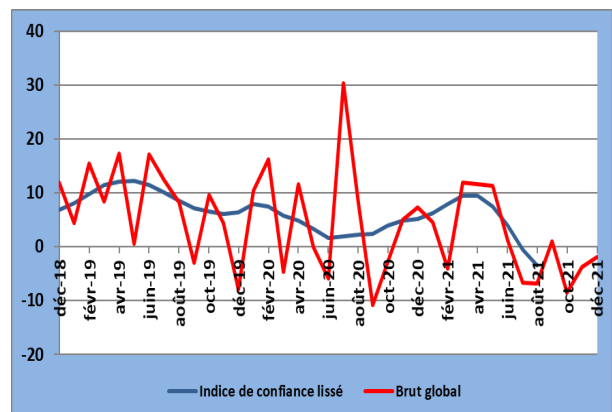
**Graphique 16 : Perspectives sur les trois prochains mois**



### III. INDICE SYNTHETIQUE GLOBAL

Par rapport à celui du mois précédent, l'indice synthétique global s'est amélioré, malgré qu'il demeure négatif, s'établissant à -1,8 contre -3,6 enregistré le mois précédent, en rapport avec la progression de l'activité dans les secteurs manufacturier, du commerce et des services.

**Graphique 17 : Courbe synthétique globale**



## V. CONCLUSION

*Au mois de décembre 2021, les taux de participation à l'enquête de conjoncture pondérés par les chiffres d'affaires des entreprises sont globalement satisfaisants dans tous les secteurs, avec une moyenne de 90,5%. L'indice synthétique global s'est amélioré au mois de décembre 2021 malgré qu'il demeure négatif, se fixant à -1,8 contre -3,8 enregistré le mois précédent.*

*Au niveau sectoriel, l'activité s'est améliorée dans le secteur primaire, l'indice de confiance s'est fixé à 3,6 contre -2,3 le mois précédent. Dans le secteur manufacturier, l'indice de confiance a décéléré, se fixant à 17,7 contre 45,8 enregistré un mois avant. L'activité s'est améliorée dans le secteur de la construction bien que l'indice de confiance reste négatif, il s'est fixé à -79,9 contre -87,4 enregistré le mois précédent.*

*L'activité s'est améliorée dans le secteur du commerce, l'indice de confiance s'est établi à 58,0 contre 54,9 le mois précédent. L'activité a progressé dans le secteur des services malgré que l'indice de confiance demeure négatif, il s'est établi à -6,5 contre -9,3 un mois avant.*

*Concernant les perspectives sur les trois prochains mois, les opinions des chefs d'entreprises sur l'évolution future de l'activité sont optimistes dans les secteurs primaire, le commerce et les services. Elles sont mitigées dans le secteur manufacturier et pessimistes dans le secteur de la construction.*

### ***L'équipe chargée du suivi de l'enquête de conjoncture***

*Secteur primaire : NDAYISENGA Phocas*  
*Secteur de la Manufacture : NSABIMANA Avélin*  
*Secteur de la Construction : NDAYIZEYE Honoré*  
*Secteur du Commerce : NAHIMANA Egide*  
*Secteur des Services : NDUWAYO Francine*

## **V. GUIDE METHODOLOGIQUE**

## **0. INTRODUCTION**

*La prise de décision en matière de politique économique dépend très souvent de la disponibilité de l'information conjoncturelle dans un délai court. Les informations disponibles avec un certain délai, notamment celles de la comptabilité nationale, restent importantes pour l'analyse mais sont davantage adaptées aux besoins des études rétrospectives des évolutions conjoncturelles et de leurs déterminants. Le suivi mensuel et/ou trimestriel de la conjoncture sectorielle est donc d'une importance capitale.*

*C'est dans ce souci que les enquêtes de conjoncture d'opinion sont menées auprès des entreprises. Les anticipations des chefs d'entreprise sont souvent utilisées pour déceler les tendances de la conjoncture économique. La disponibilité d'informations fiables et rapides de prévisions à court terme est particulièrement importante pour une Banque Centrale pour la prise de décision basée sur une évaluation correcte de la conjoncture économique. De même, l'entreprise peut se situer dans son secteur ou connaître l'évolution globale de l'économie.*

### **1. Périodicité**

*L'enquête de conjoncture est produite avec une périodicité mensuelle, ce qui présente un grand intérêt dans la mesure où elle permet de déceler plus rapidement les retournements de l'activité économique. Toutefois, il existe un volet trimestriel pour les secteurs de l'industrie de la manufacture et primaire.*

### **2. Le champ de l'enquête**

*- Base de sondage*

*La base de sondage est constituée de la liste exhaustive des grandes et moyennes entreprises recensées par l'OBR.*

*Le choix de la population cible a été fait en tenant compte de la structure de l'économie burundaise. Les entreprises sont réparties en cinq (5) principaux secteurs ci-après :*

- Le secteur primaire ;*
- Le secteur de l'industrie manufacturière ;*
- Le secteur de construction (Bâtiments) ;*
- Le secteur de commerce ;*
- Le secteur des services ;*

*La répartition des entreprises par secteur a été effectuée suivant la nomenclature générale des activités économiques NAEMA (Nomenclature d'Activités pour les Etats Membres de l'AFRISAT).*

- *Echantillonnage*

*Le choix de l'échantillon a été déterminé par le poids du chiffre d'affaire dans les secteurs. Les entreprises de chaque secteur totalisent plus ou moins 80% du chiffre d'affaire du secteur.*

**3. Etapes de l'enquête**

- *Collecte*

*La collecte se fait mensuellement, les questionnaires ont été envoyés aux entreprises faisant partie de l'échantillon. Ils sont retournés par voie électronique ou par courrier.*

*Le questionnaire est rempli par une personne exerçant une fonction dirigeante ou disposant d'une vue d'ensemble sur les activités exercées par son entreprise.*

- *Saisie et Contrôle*

*Les réponses sont saisies après contrôle dans un tableau en Excel et les calculs sont effectués par étapes.*

- *calcul et analyse des résultats*

*\*Pondération des résultats bruts*

*Etant donné que les entreprises et secteurs n'ont pas la même influence sur l'activité économique, à cause d'une différence de taille ou d'importance, on ne peut pas dégager la tendance conjoncturelle dans un secteur ou ensemble de secteurs par une simple addition des réponses individuelles. A cet effet, la réponse de l'entreprise est pondérée par une valeur (chiffre d'affaires) qui reflète l'importance de l'entreprise à l'intérieur d'un secteur.*

*\*Pondération des secteurs et des branches d'activité*

*Pour rassembler les résultats agrégés par secteur dans l'ensemble d'une branche d'activité ou pour regrouper les branches d'activités pour obtenir l'activité économique globale, il est recommandé d'utiliser la valeur ajoutée comme variable pour la pondération. De cette façon, les résultats conjoncturels reflèteront au plus près les mouvements du PIB. Les informations relatives à la valeur ajoutée pour les différents secteurs proviennent en général des statistiques des comptes nationaux.*

• *Les soldes de réponse*

*Chaque question peut avoir une des trois réponses suivantes : augmentation, inchangé ou diminution. Le solde est la différence entre le pourcentage de réponses positives*

("augmentation" ou "supérieur à la normale") et le pourcentage de réponses négatives ("diminution" ou "inférieur à la normale"). Il est calculé comme suit :  $S = (+) - (-)$ .

La variation de la conjoncture s'explique par la comparaison des opinions optimistes (augmentation) et des opinions pessimistes (diminution).

La tendance de la conjoncture est expliquée par les soldes (positifs ou négatifs). Le solde positif doit être interprété comme la dominance des opinions optimistes.

*\*calcul de l'indice de confiance*

Une fois les soldes de réponses établis, un indicateur synthétique est ensuite calculé pour chaque secteur en effectuant la moyenne arithmétique des soldes de certaines questions jugées pertinentes qui résument les appréciations et les attentes des chefs d'entreprises à l'égard de la situation générale des chiffres affaires. De ce fait, le calcul de l'indice de confiance diffère d'un secteur à l'autre car les questions à prendre en considération ne sont pas les mêmes pour tous les secteurs.

- **Représentation graphique**

Les résultats sont représentés par des graphiques qui montrent les pourcentages des réponses (augmentation, stable ou diminution).

## **VI. ANNEXE : SYNTHÈSE DES RESULTATS**



## 1. Primaire

Question N°	Tendance	Augmentation	Stable	Diminution	Non Applicable	Non Réponse	Soldes
1	Production	15,0	51,1	30,9	0,0	3,0	-16,0
2	Prix de Vente	38,0	62,0	0,0	0,0	0,0	38,0
3	Commandes Intérieures	48,3	31,5	6,0	14,3	0,0	42,3
4	Commandes Extérieures	0,0	54,1	3,9	38,9	3,0	-3,9
<b>Appréciation</b>		<b>Trop élevé</b>	<b>Normal</b>	<b>Trop bas</b>	<b>Non Applic</b>	<b>Non Réponse</b>	<b>Soldes</b>
5	Stocks Produits finis	4,7	76,0	13,8	2,5	3,0	-9,1
6	Stocks Matières 1ères	0,0	60,6	26,5	10,0	3,0	-26,5
7	Commandes Intérieures	0,6	86,4	8,3	1,6	3,1	-7,6
8	Commandes Extérieures	0,1	45,7	12,6	38,6	3,0	-12,4
<b>Prévisions</b>		<b>Augmentation</b>	<b>Stable</b>	<b>Diminution</b>	<b>Non Applic</b>	<b>Non Réponse</b>	<b>Soldes</b>
9	Main d'œuvre	47,4	40,5	12,1	0,0	0,0	35,3
10	Demande	12,3	79,4	5,3	0,0	3,0	6,9
11	Production	50,7	27,7	18,3	0,0	3,3	32,4
12	Prix de Vente	36,6	49,6	4,6	3,0	6,3	32,0

## 2. Manufacture

Question N°	Tendance	Augmentation	Stable	Diminution	Soldes
1	Production	66,4	11,0	22,6	43,7
2	Prix de Vente Marché Intérieur	1,5	98,3	0,2	1,4
3	Prix de Vente Marché Extérieur	-	84,1	3,8	- 3,8
4	Commandes Intérieures	77,5	20,8	1,7	75,8
5	Commandes Etrangère	67,3	16,3	1,6	65,8
<b>Appréciation</b>		<b>Trop élevé</b>	<b>Normal</b>	<b>Trop bas</b>	<b>Soldes</b>
6	Stocks Produits finis	0,4	92,3	7,1	- 6,6
7	Stocks Matières 1ères	-	88,0	12,0	- 12,0
8	Commandes intérieures	72,8	15,7	11,5	61,3
9	Commandes extérieures	63,4	3,9	18,9	44,5
<b>Prévisions</b>		<b>Augmentation</b>	<b>Stable</b>	<b>Diminution</b>	<b>Soldes</b>
10	Main d'œuvre	-	36,6	63,4	- 63,4
11	Demande Locale	72,9	15,4	11,6	61,3
12	Demande Etrangère	63,4	12,1	10,7	52,7
13	Production	21,7	11,3	67,0	- 45,3
14	Prix Locaux	12,1	78,4	9,5	2,6
15	Prix Etranger	9,4	77,1	9,5	- 0,0
16	Coût Mat première	90,5	8,4	-	90,5

### 3. Construction

Question n°	Tendance	Augmentation	Stable	Diminution	Solde
1	Niveau d'activité	0,0	11,0	89,0	-89,0
2	Prix pratiqués	7,5	11,3	81,2	-73,7
3	Montant Travaux exécutés	0,0	11,0	89,0	-89,0
4	Matériel utilisé	7,5	11,0	81,4	-73,9
5	Main d'Œuvre	7,5	11,0	81,4	-73,9
	<b>Appréciation</b>	<b>Trop élevé</b>	<b>Normal</b>	<b>Trop bas</b>	<b>Solde</b>
6	Carnets de Commandes	0,0	12,9	87,1	-87,1
	<b>Prévisions</b>	<b>Augmentation</b>	<b>Stable</b>	<b>Diminution</b>	<b>Solde</b>
7	Main d'œuvre	0,0	15,9	84,1	-84,1
8	Demande	7,5	6,4	86,1	-78,6
9	Prix pratiqués	10,2	8,6	81,2	-71,1

### 4. Commerce

Question N°	Tendance	Augmentation	Stable	Diminution	Soldes
1	Ventes	57,8	38,8	3,4	54,3
2	Evolution récente des ventes	7,2	89,4	3,4	3,7
3	Concurrence	5,9	41,5	52,6	-46,8
4	Prix	0,0	100,0	0,0	0,0
	<b>Appréciation</b>	<b>Augmentation</b>	<b>Stable</b>	<b>Diminution</b>	<b>Soldes</b>
5	Stocks	7,2	37,8	55,1	-47,9
	<b>Prévisions</b>	<b>Augmentation</b>	<b>Stable</b>	<b>Diminution</b>	<b>Soldes</b>
6	Main d'œuvre	2,9	89,9	7,2	-4,3
7	Ventes	65,1	33,4	1,5	63,7
8	Prix	1,0	96,1	2,9	-1,9
9	Commandes	63,8	35,4	0,8	63,0

### 5. Services

Questions	Tendance du mois d'avant	Augmentation	Stable	Diminution	Solde
1	Chiffre d'affaires	17,0	70,1	12,9	4,0
2	Effectif du Personnel	2,0	95,3	2,7	-0,7
3	Prix de vente	0,0	100,0	0,0	0,0
	<b>Appréciation actuelle</b>	<b>Supérieur à la normale</b>	<b>Normale</b>	<b>Inférieur à la normale</b>	<b>Solde</b>
4	Niveau actuel de la demande	0,4	77,7	21,9	-21,5
	<b>Prévision des 3 prochains mois</b>	<b>Augmentation</b>	<b>Stable</b>	<b>Diminution</b>	<b>Solde</b>
5	Effectif du personnel	8,4	71,0	20,6	-12,2
6	Chiffre d'affaires	19,5	75,4	5,2	14,3
7	Prix de vente	4,4	95,6	0,0	4,4