

# ENQUETE DE CONJONCTURE

OCTOBRE 2022

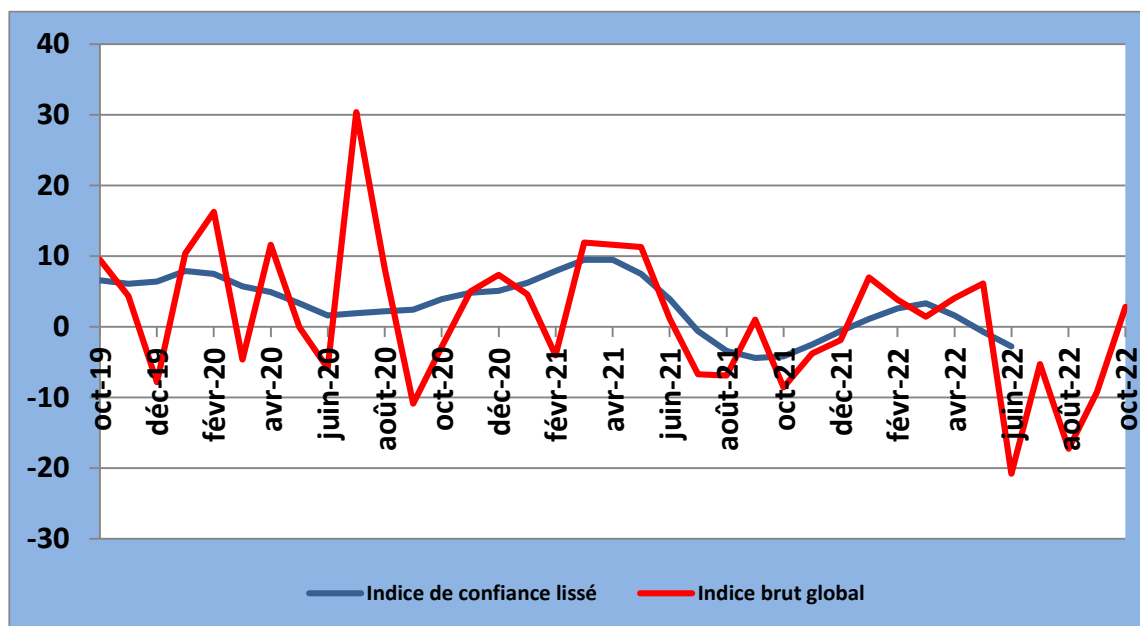
## Table des matières

<b>I. INDICE SYNTHETIQUE GLOBAL</b> .....	<b>1</b>
<b>II. RESULTATS DU MOIS D'OCTOBRE 2022 PAR SECTEUR</b> .....	<b>2</b>
1. <i>Secteur Primaire</i> .....	2
2. <i>Secteur de l'Industrie Manufacturière</i> .....	3
3. <i>Secteur de la Construction</i> .....	4
4. <i>Secteur du Commerce</i> .....	6
5. <i>Secteur des services</i> .....	7
<b>III. INDICE SYNTHETIQUE GLOBAL</b> .....	<b>8</b>
<b>V. CONCLUSION</b> .....	<b>9</b>
<b>V. GUIDE METHODOLOGIQUE</b> .....	<b>10</b>
<b>VI. ANNEXE : SYNTHESE DES RESULTATS</b> .....	<b>14</b>

## I. INDICE SYNTHETIQUE GLOBAL

Par rapport au mois précédent, la conjoncture du mois d'octobre 2022 s'est améliorée, l'indice de confiance se fixant à 2,8 contre -9,7, en rapport avec la progression de l'activité dans les secteurs primaire, manufacturier et les services.

**Courbe Synthétique globale**



Source : Données de l'enquête d'octobre 2022

L'activité a progressé dans le secteur primaire, l'indice de confiance s'est établi à 14,2 contre 5,5 enregistré le mois précédent. L'activité a progressé dans le secteur manufacturier, l'indice de confiance s'est fixé à 52,6 contre 21,4 enregistré le mois précédent.

L'activité continue à se détériorer dans le secteur de la construction, l'indice de confiance s'est maintenu à -91,7 comme pour le mois précédent. Dans le secteur du commerce, l'indice de confiance a décéléré, s'établissant à 3,8 contre 4,6 enregistré le mois précédent. L'activité s'est améliorée dans le secteur des services, l'indice de confiance se fixant à 15,7 contre -2,9 un mois avant.

Les opinions des chefs d'entreprises sur l'évolution future de l'activité au cours des trois prochains mois sont optimistes dans les secteurs primaire, commerce et services. Elles sont contrastées dans le secteur manufacturier et pessimistes dans le secteur de la construction.

## II. RESULTATS DU MOIS D'OCTOBRE 2022 PAR SECTEUR

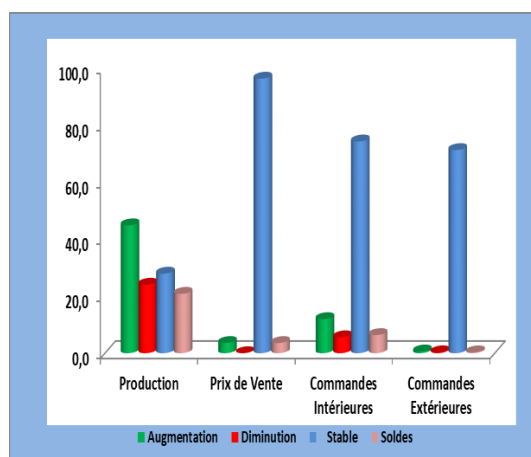
### 1. Secteur Primaire

Dans le secteur primaire, le taux de participation à l'enquête de conjoncture, pondéré par les chiffres d'affaires des entreprises de ce secteur s'est établi à 97,3% au mois d'octobre 2022.

#### 1.1. Evolution du mois de septembre 2022

Par rapport au mois précédent, les soldes d'opinion sont positifs sur l'évolution de la production (20,9%), les prix de vente (3,6%) et les commandes tant intérieures (6,4%) qu'extérieures (0,3%).

Graphique 1 : Evolution du mois de septembre 2022



#### 1.2. Tendance générale du secteur au mois d'octobre 2022

##### a. Situation actuelle des stocks

Au mois d'octobre 2022, les soldes d'opinion sont globalement négatifs sur les stocks de produits finis (-25,1%), les stocks de matières premières (-1,6%) et les commandes intérieures (-3,6%). Par contre,

le solde d'opinion est positif sur les commandes intérieures (49,0%).

##### b. Indice de confiance

**La conjoncture dans le secteur primaire s'est améliorée au cours du mois d'octobre 2022**

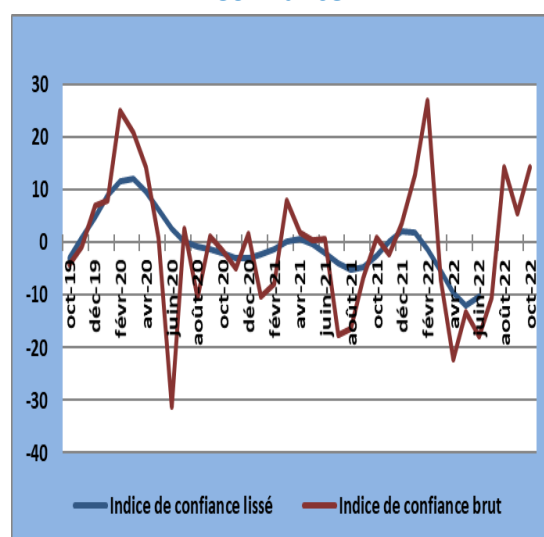
Selon les chefs d'entreprises enquêtées, la conjoncture du mois d'octobre 2022 progressé dans le secteur primaire.

Tableau 1 : Indice de confiance du secteur primaire (ICP)

Soldes d'Opinion	sept-22	oct-22
Questions		
Tendance future de la production (1)	20,4	18,8
Total des carnets de commandes (2)	- 11,6	49,0
Stocks de produits finis (3)	7,8	- 25,1
(ICP) = ((1) + (2) + (3))/3	5,5	14,2

L'indice de confiance du secteur primaire s'est établi à 14,2 au mois d'octobre 2022 contre 5,5 enregistré le mois précédent, ce qui traduit une amélioration de l'activité dans ce secteur.

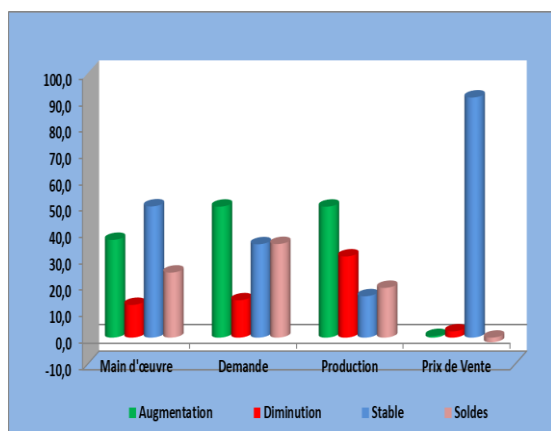
Graphique 2 : Evolution de l'indice de Confiance



### 1.3. Perspectives du secteur sur les trois prochains mois

Les perspectives sur les trois prochains mois sont optimistes. Les soldes d'opinion sont positifs sur l'évolution future de la main d'œuvre (24,6%), la demande (35,4%) et la production (18,8%). Par contre, le solde d'opinion est négatif sur l'évolution des prix de vente (-1,7%).

**Graphique 3 : Evolution du secteur sur les trois prochains mois**



## 2. Secteur de l'Industrie Manufacturière

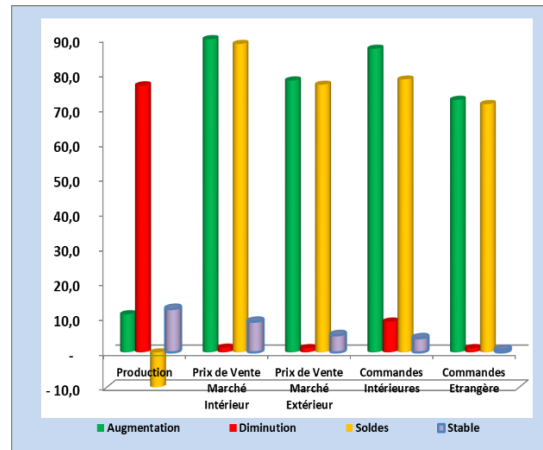
Dans le secteur de l'industrie manufacturière, le taux de participation à l'enquête de conjoncture, pondéré par les chiffres d'affaires des entreprises de ce secteur s'est établi à 90,8%, au mois d'octobre 2022.

### 2.1. Evolution du mois de septembre 2022

Par rapport au mois précédent, les soldes d'opinion du mois de septembre 2022 sont positifs au niveau des commandes tant intérieures (78,3%) qu'étrangères (71,2%) ainsi que sur les prix de vente appliqués aux marchés intérieur (88,5%) et extérieur (76,8%). Toutefois, les soldes d'opinions

sont négatifs sur le niveau de la production (-65,5%).

**Graphique 4 : Evolution du secteur au mois de septembre 2022**



### 2.2. Tendance générale du secteur au mois d'octobre 2022.

#### a. Niveau de stocks au mois d'octobre 2022

Au mois d'octobre 2022, les soldes d'opinions sur le niveau des commandes intérieures (61,0%) et extérieures (71,2%) sont positifs. Cependant, les soldes sont négatifs sur les stocks de produits finis (-5,5%) et de matières premières (-7,4%).

#### b. Indice de confiance

**L'activité s'est améliorée dans le secteur manufacturier au mois d'octobre 2022**

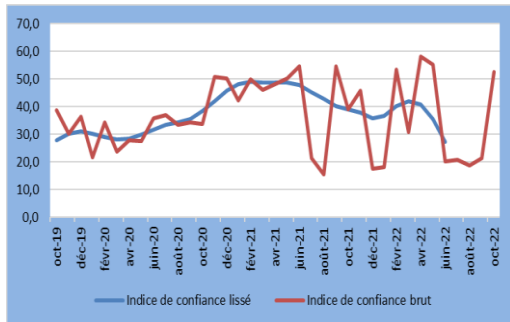
Selon les chefs d'entreprises enquêtées, la conjoncture dans le secteur manufacturier s'est améliorée au mois d'octobre 2022.

**Tableau 2: Indice de confiance**

Questions	soldes d'opinions	
	sept.-22	oct.-22
Tendance future de la production (1)	-57,0	74,2
Total des carnets de commandes intérieures (2)	77,8	61,0
Prévision de la demande locale (3)	67,8	80,8
Stocks de produits finis (4)	-3,0	-5,5
$(ICM)=((1)+(2)+(3)+(4))/4$	21,4	52,6

L'indice de confiance du secteur manufacturier s'est établi à 52,6 au mois d'octobre 2022 contre 21,4 enregistré le mois précédent, ce qui traduit une amélioration du niveau d'activité dans ce secteur.

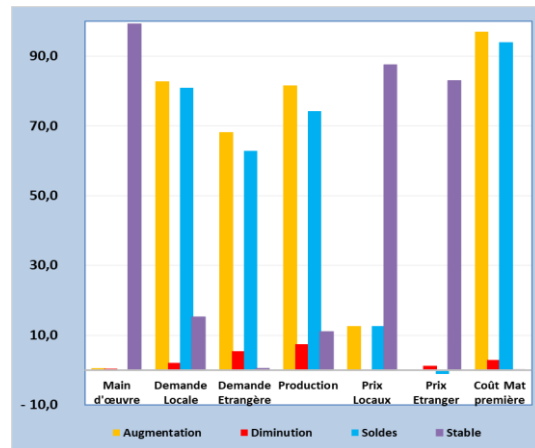
**Graphique 5 : Evolution de l'indice de Confiance**



### 2.3. Les perspectives du secteur sur les trois prochains mois

Les perspectives sur les trois prochains mois sont contrastées dans le secteur manufacturier. D'une part, les soldes d'opinions sont positifs sur le niveau de la demande locale (80,8%) et étrangère (62,8%). Le solde est également positif sur l'évolution future des prix locaux (12,6%) et la main d'œuvre demeurerait inchangée selon la quasi-totalité des entreprises (99,1%). Le solde est négatif au niveau des prix étrangers (-1,1%). D'autre part, le niveau de la production pourrait augmenter (74,2%), en plus du coût des matières premières qui continuera à augmenter selon 94,0% des chefs d'entreprises ayant répondu le questionnaire.

**Graphique 6 : Les perspectives sur les trois prochains mois**



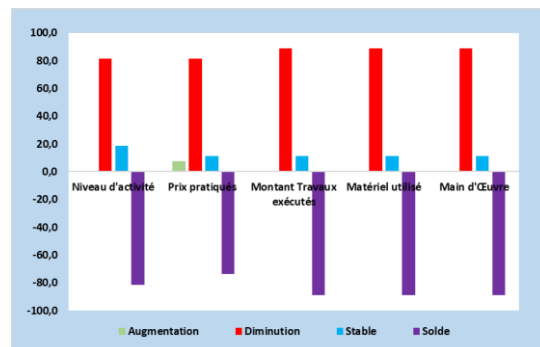
## 3. Secteur de la Construction

Dans le secteur de la construction, le taux de participation à l'enquête de conjoncture pondéré par les chiffres d'affaires des entreprises de ce secteur s'est établi à 92,4% du mois d'octobre 2022.

### 3.1. Evolution du mois de septembre 2022

Les soldes d'opinions sont négatifs au cours du mois de septembre 2022. Ils se sont établis à -89,0% sur le montant des travaux exécutés, sur le matériel utilisé ainsi que sur la main d'œuvre et à -81,4% sur le niveau d'activité.

**Graphique 7 : Evolution du mois de septembre 2022**

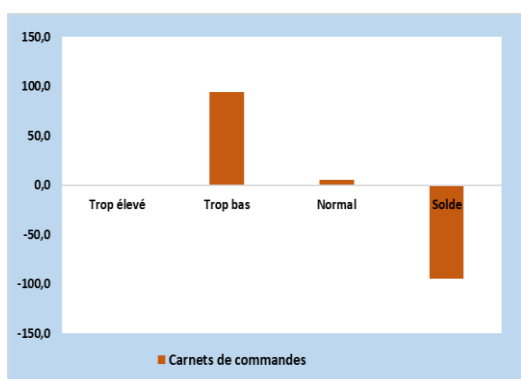


### 3.2. Tendance générale du secteur au mois d'octobre 2022

#### a. Carnets de commandes

D'après 94,6% des chefs d'entreprises ayant répondu au questionnaire, le niveau des carnets de commande au mois d'octobre 2022 est trop bas tandis que 5,4% d'autres le jugent normal.

**Graphique 8: Evolution des carnets de commandes**



#### b. Indice de confiance

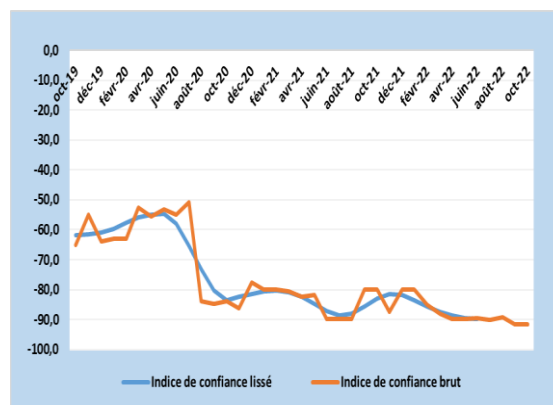
**L'activité continue à détériorer dans le secteur de la construction au cours du mois d'octobre 2022.**

**Tableau 3 : Indice de confiance du secteur de la construction**

Questions	Soldes d'opinions	
	sept-22	oct-22
Matériel utilisé(1)	-89,0	-89,0
Carnets de commandes(2)	-94,6	-94,6
Prévision de demande(3)	-91,6	-91,6
<b>(ICC)=(1+2+3)/3</b>	<b>-91,7</b>	<b>-91,7</b>

L'indice de confiance du secteur de la construction (ICC) s'est établi à -91,7% au mois de septembre 2022 comme pour le mois précédent, ce qui montre que l'activité continue à se détériorer dans ce secteur.

**Graphique 9: Evolution de l'indice de confiance**



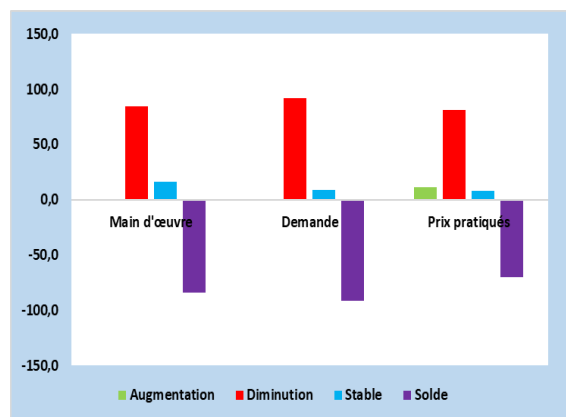
### 3.3. Les perspectives du secteur sur les trois prochains mois

Les perspectives sur les trois prochains mois sont pessimistes. Selon 84,1% des chefs d'entreprises qui ont répondu au questionnaire, le niveau de la main d'œuvre pourrait diminuer tandis que 15,9% d'autres affirment qu'il resterait stable.

Le niveau de la demande diminuerait selon 91,6% des chefs d'entreprises tandis que 8,4% d'autres estiment qu'il resterait inchangé.

Pour les prix pratiqués, 11,1% des chefs d'entreprises affirment qu'ils pourraient augmenter ; 81,2% pensent qu'ils pourraient diminuer tandis qu'ils demeureraient inchangés pour 7,7% d'autres.

**Graphique 10 : Evolution du secteur sur les trois prochains mois.**



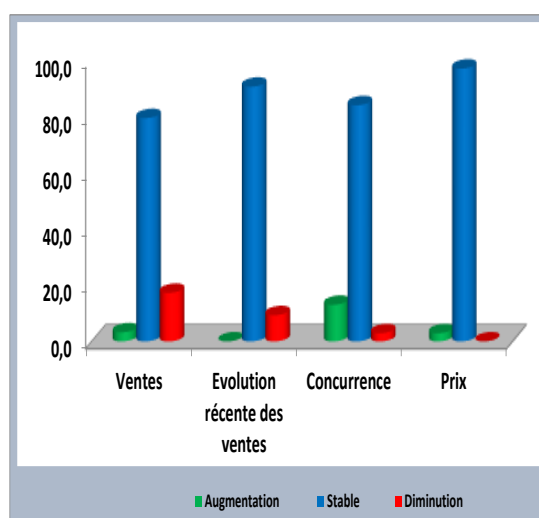
## 4. Secteur du Commerce

Dans le secteur du commerce, le taux de participation à l'enquête de conjoncture, pondéré par les chiffres d'affaires des entreprises de ce secteur s'est établi à 93,0% au cours du mois d'octobre 2022.

### 4.1. Evolution du mois de septembre 2022

Par rapport au mois précédent, les soldes d'opinion sont négatifs sur les ventes si on exclut les changements saisonniers normaux (-14,1%) et sur l'évolution récente de ventes (-9,3%) tandis que les soldes sont positifs sur la concurrence (+10,1%) et les prix pratiqués (+2,9%).

Graphique 11 : Evolution du mois de septembre 2022



### 4.2. Tendances générales du secteur au mois d'octobre 2022

#### a. Situation actuelle de stocks

Selon les opinions exprimées par les chefs d'entreprises enquêtées, le niveau de stocks au début du mois d'octobre 2022 est jugé normal par 84,8%.

#### b. Indice de confiance

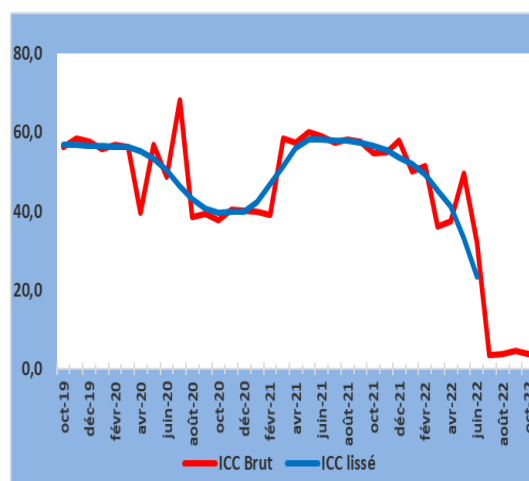
L'activité a légèrement décéléré dans le secteur du commerce au cours du mois d'octobre 2022.

Tableau 4 : Indice de confiance

ICC au cours des deux derniers mois		
Mois	sept-22	oct-22
Stocks (3)	4,9	5,1
Ventes (2)	14,7	14,4
Commandes (1)	4,0	2,2
ICC = [(1)+(2)-(3)]/3	4,6	3,8

L'indice de confiance du secteur commerce (ICC) s'est fixé à 3,8 à contre 4,6 le mois précédent, ce qui traduit une décélération du niveau d'activité dans ce secteur.

Graphique 12 : Evolution de l'ICC

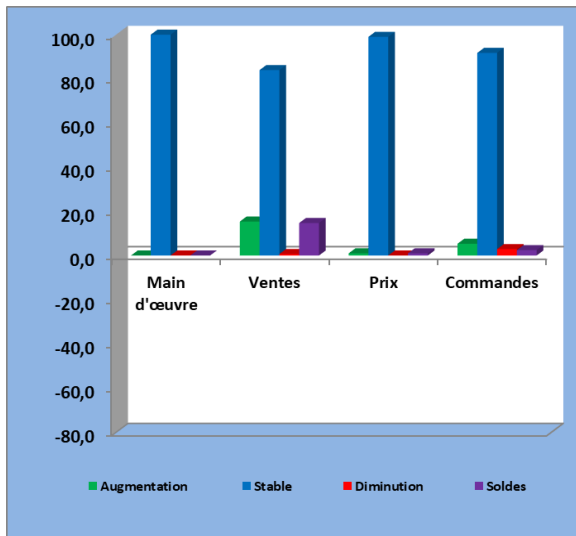


### 4.3. Perspectives du secteur commerce sur les trois prochains mois

Les perspectives sur les trois prochains mois sont optimistes. Les opinions exprimées par la majorité des chefs d'entreprises enquêtées montrent que le niveau du personnel (100,0%), des ventes (84,0%), des prix pratiqués (99,0%) et des commandes (91,8%) demeureront stables.



**Graphique 13 : Perspectives du secteur sur les trois prochains mois**



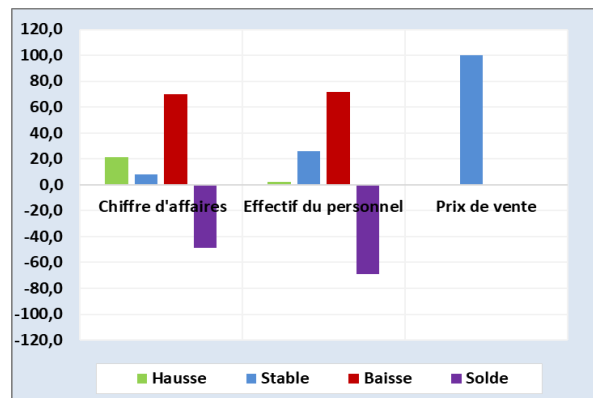
## 5. Secteur des services

Le taux de participation à l'enquête de conjoncture réalisée au mois d'octobre 2022, pondéré par les chiffres d'affaires des entreprises de ce secteur s'est établi à 76,0%.

### 5.1. Evolution du mois de septembre 2022

La plupart des entreprises enquêtées dans le secteur des services ont enregistré des opinions défavorables quant à l'évolution de leurs activités au mois de septembre 2022 par rapport au mois précédent. Les soldes d'opinions sont négatifs pour le chiffre d'affaires (48,4%) et l'effectif du personnel employé (69,2%).

**Graphique 14 : Evolution du mois de septembre 2022**



### 5.2. Tendence générale du secteur au mois d'octobre 2022

#### a. Situation actuelle de la demande des services

En octobre 2022, le niveau de la demande des services est jugé stable par la majorité des entreprises enquêtées (78,0%).

#### c. Indice de confiance

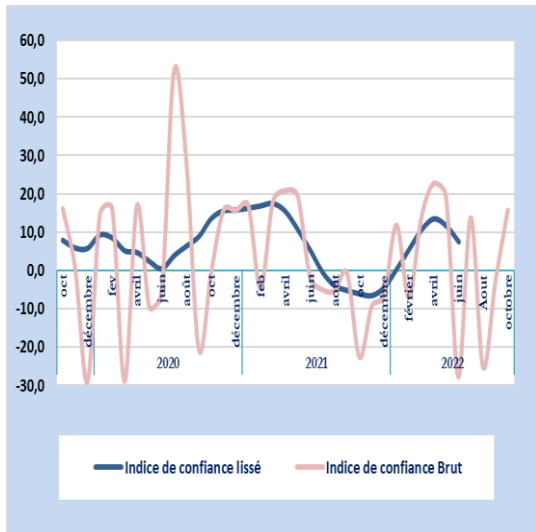
**L'activité a progressé dans le secteur des services au cours du mois d'octobre 2022.**

Par rapport au mois précédent, l'indice de confiance du secteur des services s'est amélioré en octobre 2022, s'établissant à 15,7% contre -2,9%.

**Tableau 5 : Indice de confiance**

Questions	Soldes d'opinions	
	sept-22	oct-22
Tendance future de l'emploi (1)	64,1	53,4
Niveau actuel de l'activité (2)	-22,2	-22,0
Tendance future de l'activité (3)	-50,6	15,6
$(ICS) = ((1) + (2) + (3))/3$	-2,9	15,7

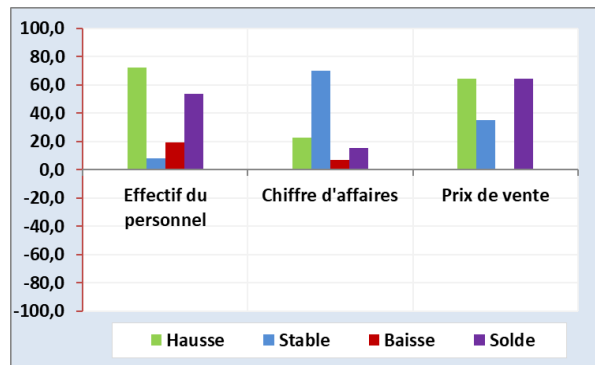
**Graphique 15 : Evolution de l'indice de confiance**



**5.3. Les perspectives sur les trois prochains mois**

Les perspectives sur les trois prochains mois seraient optimistes. Les opinions exprimées par la majorité des chefs d'entreprises enquêtées montrent que le niveau du personnel (72,6%) et des prix de ventes (64,7%) resteraient augmenter. Quant au chiffre d'affaires, il resterait stable pour 70,1% des entreprises enquêtées.

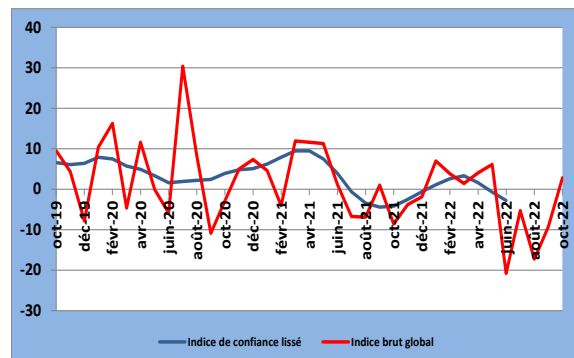
**Graphique 16 : Perspectives sur les trois prochains mois**



**III. INDICE SYNTHETIQUE GLOBAL**

Par rapport à celui du mois précédent, l'indice synthétique global s'est amélioré ; s'établissant à 2,8 à contre -9,7 enregistré le mois précédent, en rapport avec la progression de l'activité dans les secteurs primaire, manufacturier et services.

**Graphique 17 : Courbe synthétique globale**



## V. CONCLUSION

*Au mois d'octobre 2022, les taux de participation à l'enquête de conjoncture pondérés par les chiffres d'affaires des entreprises sont globalement satisfaisants dans tous les secteurs, avec une moyenne de 89,9%. L'indice synthétique global s'est amélioré au mois d'octobre 2022, s'établissant à 2,8 contre -9,7 enregistré le mois précédent.*

*Au niveau sectoriel, l'activité a progressé dans le secteur primaire, l'indice de confiance s'est établi à 14,2 contre 5,5 enregistré le mois précédent. Dans le secteur manufacturier, l'indice de confiance s'est amélioré, se fixant à 52,6 contre 21,4 enregistré un mois avant. L'activité continue à détériorer dans le secteur de la construction, l'indice de confiance est demeuré à -91,7 comme pour le mois précédent.*

*L'activité a légèrement décéléré dans le secteur du commerce, l'indice de confiance s'est fixé à 3,8 contre 4,6 le mois précédent. Dans le secteur des services, l'indice de confiance s'est amélioré ; s'établissant à 15,7 contre -2,9 un mois avant.*

*Concernant les perspectives sur les trois prochains mois, les opinions des chefs d'entreprises sur l'évolution future de l'activité sont optimistes dans les secteurs primaire, commerce et services. Elles sont contrastées dans le secteur manufacturier et pessimistes dans le secteur de la construction.*

### ***L'équipe chargée du suivi de l'enquête de conjoncture***

*Secteur primaire : NDAYISENGA Phocas*  
*Secteur de la Manufacture : NSABIMANA Avélin*  
*Secteur de la Construction : NDAYIZEYE Honoré*  
*Secteur du Commerce : NAHIMANA Egide*  
*Secteur des Services : NDUWAYO Francine*

## **V. GUIDE METHODOLOGIQUE**

## **0. INTRODUCTION**

*La prise de décision en matière de politique économique dépend très souvent de la disponibilité de l'information conjoncturelle dans un délai court. Les informations disponibles avec un certain délai, notamment celles de la comptabilité nationale, restent importantes pour l'analyse mais sont davantage adaptées aux besoins des études rétrospectives des évolutions conjoncturelles et de leurs déterminants. Le suivi mensuel et/ou trimestriel de la conjoncture sectorielle est donc d'une importance capitale.*

*C'est dans ce souci que les enquêtes de conjoncture d'opinion sont menées auprès des entreprises. Les anticipations des chefs d'entreprise sont souvent utilisées pour déceler les tendances de la conjoncture économique. La disponibilité d'informations fiables et rapides de prévisions à court terme est particulièrement importante pour une Banque Centrale pour la prise de décision basée sur une évaluation correcte de la conjoncture économique. De même, l'entreprise peut se situer dans son secteur ou connaître l'évolution globale de l'économie.*

### **1. Périodicité**

*L'enquête de conjoncture est produite avec une périodicité mensuelle, ce qui présente un grand intérêt dans la mesure où elle permet de déceler plus rapidement les retournements de l'activité économique. Toutefois, il existe un volet trimestriel pour les secteurs de l'industrie de la manufacture et primaire.*

### **2. Le champ de l'enquête**

*- Base de sondage*

*La base de sondage est constituée de la liste exhaustive des grandes et moyennes entreprises recensées par l'OBR.*

*Le choix de la population cible a été fait en tenant compte de la structure de l'économie burundaise. Les entreprises sont réparties en cinq (5) principaux secteurs ci-après :*

- Le secteur primaire ;*
- Le secteur de l'industrie manufacturière ;*
- Le secteur de construction (Bâtiments) ;*
- Le secteur de commerce ;*
- Le secteur des services ;*

*La répartition des entreprises par secteur a été effectuée suivant la nomenclature générale des activités économiques NAEMA (Nomenclature d'Activités pour les Etats Membres de l'AFRISAT).*

- *Echantillonnage*

*Le choix de l'échantillon a été déterminé par le poids du chiffre d'affaire dans les secteurs. Les entreprises de chaque secteur totalisent plus ou moins 80% du chiffre d'affaire du secteur.*

**3. Etapes de l'enquête**

- *Collecte*

*La collecte se fait mensuellement, les questionnaires ont été envoyés aux entreprises faisant partie de l'échantillon. Ils sont retournés par voie électronique ou par courrier.*

*Le questionnaire est rempli par une personne exerçant une fonction dirigeante ou disposant d'une vue d'ensemble sur les activités exercées par son entreprise.*

- *Saisie et Contrôle*

*Les réponses sont saisies après contrôle dans un tableau en Excel et les calculs sont effectués par étapes.*

- *calcul et analyse des résultats*

*\*Pondération des résultats bruts*

*Etant donné que les entreprises et secteurs n'ont pas la même influence sur l'activité économique, à cause d'une différence de taille ou d'importance, on ne peut pas dégager la tendance conjoncturelle dans un secteur ou ensemble de secteurs par une simple addition des réponses individuelles. A cet effet, la réponse de l'entreprise est pondérée par une valeur (chiffre d'affaires) qui reflète l'importance de l'entreprise à l'intérieur d'un secteur.*

*\*Pondération des secteurs et des branches d'activité*

*Pour rassembler les résultats agrégés par secteur dans l'ensemble d'une branche d'activité ou pour regrouper les branches d'activités pour obtenir l'activité économique globale, il est recommandé d'utiliser la valeur ajoutée comme variable pour la pondération. De cette façon, les résultats conjoncturels reflèteront au plus près les mouvements du PIB. Les informations relatives à la valeur ajoutée pour les différents secteurs proviennent en général des statistiques des comptes nationaux.*

• *Les soldes de réponse*

*Chaque question peut avoir une des trois réponses suivantes : augmentation, inchangé ou diminution. Le solde est la différence entre le pourcentage de réponses positives*

("augmentation" ou "supérieur à la normale") et le pourcentage de réponses négatives ("diminution" ou "inférieur à la normale"). Il est calculé comme suit :  $S = (+) - (-)$ .

La variation de la conjoncture s'explique par la comparaison des opinions optimistes (augmentation) et des opinions pessimistes (diminution).

La tendance de la conjoncture est expliquée par les soldes (positifs ou négatifs). Le solde positif doit être interprété comme la dominance des opinions optimistes.

*\*calcul de l'indice de confiance*

Une fois les soldes de réponses établis, un indicateur synthétique est ensuite calculé pour chaque secteur en effectuant la moyenne arithmétique des soldes de certaines questions jugées pertinentes qui résument les appréciations et les attentes des chefs d'entreprises à l'égard de la situation générale des chiffres affaires. De ce fait, le calcul de l'indice de confiance diffère d'un secteur à l'autre car les questions à prendre en considération ne sont pas les mêmes pour tous les secteurs.

- **Représentation graphique**

Les résultats sont représentés par des graphiques qui montrent les pourcentages des réponses (augmentation, stable ou diminution).

## **VI. ANNEXE : SYNTHÈSE DES RESULTATS**



## 1. Primaire

Tendance	Augmentation	Stable	Diminution	Non Applicable	Non Réponse	Soldes
Production	44,9	27,9	24,1	0,0	3,1	20,9
Prix de Vente	3,6	96,4	0,0	0,0	0,0	3,6
Commandes Intérieures	12,0	74,4	5,6	8,1	0,0	6,4
Commandes Extérieures	0,6	71,3	0,3	24,7	3,0	0,3
Appréciation	Trop élevé	Normal	Trop bas	Non Applic	Non Réponse	Soldes
Stocks Produits finis	0,9	66,8	26,0	6,2	0,0	-25,1
Stocks Matières 1ères	0,4	45,1	2,0	15,5	37,0	-1,6
Commandes Intérieures	0,7	87,0	4,3	8,0	0,0	-3,6
Commandes Extérieures	49,0	19,8	0,0	31,1	0,0	49,0
Prévisions	Augmentation	Stable	Diminution	Non Applic	Non Réponse	Soldes
Main d'œuvre	37,0	49,7	12,4	0,9	0,0	24,6
Demande	49,6	35,3	14,1	0,9	0,0	35,4
Production	49,6	15,7	30,7	0,9	3,1	18,8
Prix de Vente	0,6	90,9	2,4	0,0	6,1	-1,7

## 2. Manufacture

MANUFACTURE						
Question N°	Tendance	Augmentation	Stable	Diminution	Non Applicable	Soldes
1	Production	10,9	12,5	76,6	-	- 65,7
2	Prix de Vente Marché Intérieur	89,8	8,8	1,4	-	88,5
3	Prix de Vente Marché Extérieur	78,0	4,9	1,2	15,9	76,8
4	Commandes Intérieures	87,1	4,1	8,8	-	78,3
5	Commandes Etrangère	72,4	0,7	1,2	25,6	71,2
	Appréciation	Trop élevé	Normal	Trop bas	Non Applicable	Soldes
6	Stocks Produits finis	-	94,3	5,5	0,2	- 5,5
7	Stocks Matières 1ères	-	92,6	7,4	-	- 7,4
8	Commandes intérieures	78,5	4,1	17,5	-	61,0
9	Commandes extérieures	72,4	-	1,2	26,3	71,2
	Prévisions	Augmentation	Stable	Diminution	Non Applicable	Soldes
10	Main d'œuvre	0,5	99,1	0,4	-	0,1
11	Demande Locale	82,8	15,2	2,0	-	80,8
12	Demande Etrangère	68,2	0,5	5,4	25,9	62,8
13	Production	81,6	11,0	7,4	-	74,2
14	Prix Locaux	12,6	87,4	-	-	12,6
15	Prix Etranger	0,1	82,9	1,2	15,7	- 1,1
16	Coût Mat première	96,9	0,2	2,9	-	94,0

### 3. Construction

Question n°	Tendance	Augmentation	Stable	Diminution	Solde
1	Niveau d'activité	0,0	18,6	81,4	-81,4
2	Prix pratiqués	7,5	11,3	81,2	-73,7
3	Montant Travaux exécutés	0,0	11,0	89,0	-89,0
4	Matériel utilisé	0,0	11,0	89,0	-89,0
5	Main d'Œuvre	0,0	11,0	89,0	-89,0
	<b>Appréciation</b>	<b>Trop élevé</b>	<b>Normal</b>	<b>Trop bas</b>	<b>Solde</b>
6	Carnets de Commandes	0,0	5,4	94,6	-94,6
	<b>Prévisions</b>	<b>Augmentation</b>	<b>Stable</b>	<b>Diminution</b>	<b>Solde</b>
7	Main d'œuvre	0,0	15,9	84,1	-84,1
8	Demande	0,0	8,4	91,6	-91,6
9	Prix pratiqués	11,1	7,7	81,2	-70,1

### 4. Commerce

Question N°	Tendance	Augmentation	Stable	Diminution	Soldes
1	Ventes	3,2	79,5	17,3	-14,1
2	Evolution récente des ventes	0,0	90,7	9,3	-9,3
3	Concurrence	13,0	84,1	2,9	10,1
4	Prix	2,9	97,1	0,0	2,9
	<b>Appréciation</b>	<b>Augmentation</b>	<b>Stable</b>	<b>Diminution</b>	<b>Soldes</b>
5	Stocks	10,1	84,8	5,1	4,9
	<b>Prévisions</b>	<b>Augmentation</b>	<b>Stable</b>	<b>Diminution</b>	<b>Soldes</b>
6	Main d'œuvre	0,0	100,0	0,0	0,0
7	Ventes	15,4	84,0	0,6	14,7
8	Prix	1,0	99,0	0,0	1,0
9	Commandes	5,3	91,8	2,9	2,4

### 5. Services

	Tendance du mois d'avant	Augmentation	Stable	Diminution	Solde
1	Chiffre d'affaires	21,6	8,2	70,2	-48,6
2	Effectif du Personnel	2,4	25,9	71,7	-69,2
3	Prix de vente	0,0	100,0	0,0	0,0
	<b>Appréciation actuelle</b>	<b>Supérieur à la normale</b>	<b>Normale</b>	<b>Inférieur à la normale</b>	<b>Solde</b>
4	Niveau actuel de la demande	0,0	78,0	22,0	-22,0
	<b>Prévision des 3 prochains mois</b>	<b>Augmentation</b>	<b>Stable</b>	<b>Diminution</b>	<b>Solde</b>
5	Effectif du personnel	72,6	8,3	19,1	53,4
6	Chiffre d'affaires	22,7	70,1	7,2	15,6
7	Prix de vente	64,7	35,3	0,0	64,7