

ENQUETE DE CONJONCTURE

Octobre 2019

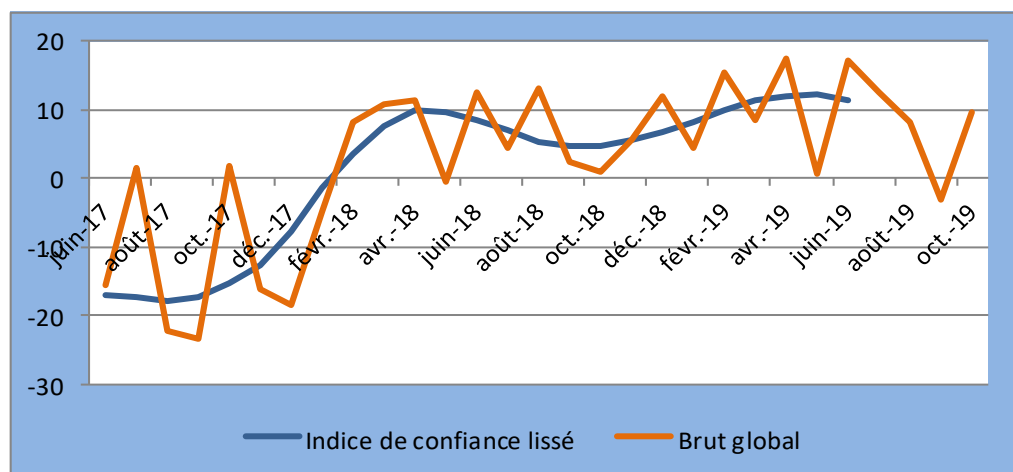
Table des matières

I. INDICATEUR SYNTHETIQUE GLOBAL	1
II. RESULTATS DU MOIS D'OCTOBRE 2019 PAR SECTEUR	2
<i>1. Secteur Primaire.....</i>	<i>2</i>
<i>2. Secteur de l'Industrie Manufacturière.....</i>	<i>3</i>
<i>3. Secteur de la Construction</i>	<i>4</i>
<i>4. Secteur du Commerce.....</i>	<i>5</i>
<i>5. Secteur des Services.....</i>	<i>6</i>
III. INDICE SYNTHETIQUE GLOBAL	8
IV. CONCLUSION.....	9
V. GUIDE METHODOLOGIQUE	10
VI. ANNEXE : SYNTHESE DES RESULTATS.....	14

I. INDICATEUR SYNTHETIQUE GLOBAL

La conjoncture du mois d'octobre 2019 s'est améliorée par rapport au mois précédent. L'indice synthétique global s'est accru, s'établissant à 9,5 contre -3,0 enregistré le mois précédent, en liaison avec l'augmentation de l'activité dans les secteurs primaire, manufacturier, commerce et services.

Courbe Synthétique globale



Source : Données de l'enquête d'octobre 2019

L'activité dans le secteur primaire a progressé bien que l'indice reste négatif, s'établissant à -4,2 contre -9,0 enregistré le mois précédent. L'activité s'est améliorée dans le secteur manufacturier, l'indice de confiance se fixant à 38,7 contre 22,5 le mois précédent.

L'activité a régressé dans le secteur de la construction, l'indice de confiance s'est établi à -65,1 contre -60,8 enregistré le mois précédent. Dans le secteur commerce, l'indice de confiance s'est accru, passant de 41,0 à 56,3 d'un mois à l'autre.

Dans le secteur des services, l'activité s'est améliorée, l'indice de confiance est passé de -3,3 à 16,1 d'un mois à l'autre.

Concernant les perspectives sur les trois prochains mois, les opinions des chefs d'entreprises sont optimistes sur l'évolution de l'activité dans les secteurs manufacturier, le commerce et les services. Elles sont mitigées dans le secteur primaire et pessimistes dans le secteur de la construction.

II. RESULTATS DU MOIS D'OCTOBRE 2019 PAR SECTEUR

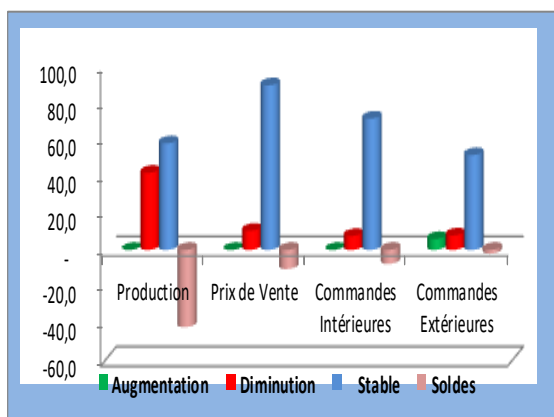
1. Secteur Primaire

Dans le secteur primaire, le taux de participation à l'enquête de conjoncture, pondéré par les chiffres d'affaires des entreprises de ce secteur s'est établi à 75,7%.

1.1. Evolution du mois de septembre 2019

Par rapport au mois précédent, les soldes d'opinions sont négatifs. Ils se sont établis à -42,0% sur l'évolution de la production, -10,4 % sur l'évolution du niveau des prix de vente, -7,6% sur l'évolution des commandes intérieures et -2,0% sur l'évolution des commandes extérieures.

Graphique 1 : Evolution du mois de septembre 2019



1.2. Tendence générale du secteur au mois d'octobre 2019

a. Situation actuelle des stocks

Au mois d'octobre 2019, le solde d'opinion est négatif sur les stocks de matières premières (-19,1%) ainsi que sur les carnets

de commandes tant intérieures (-24,2%) qu'extérieures (-21,8%). Par contre, le solde d'opinion est positif sur le stock des produits finis (9,1%).

b. Indice de confiance

La conjoncture dans le secteur primaire s'est améliorée au cours du mois d'octobre 2019

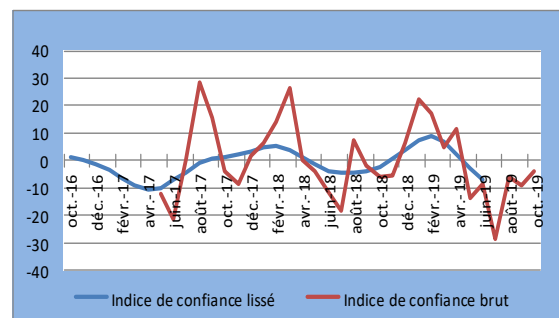
Selon les opinions des chefs d'entreprises enquêtées, la conjoncture du mois d'octobre 2019 s'est améliorée dans ce secteur.

Tableau 1 : Indice de confiance du secteur primaire (ICP)

Soldes d'Opinion	sept-19	oct-19
Questions		
Tendance future de la production (1)	- 10,2	0,2
Total des carnets de commandes (2)	- 19,0	- 21,8
Stocks de produits finis (3)	2,3	9,1
(ICP) = ((1) + (2) + (3))/3	- 9,0	- 4,2

L'indice de confiance du secteur primaire s'est établi à -4,2% au mois d'octobre 2019 contre -9,0% enregistré le mois précédent, ce qui traduit une amélioration de l'activité dans ce secteur malgré que l'indice reste négatif.

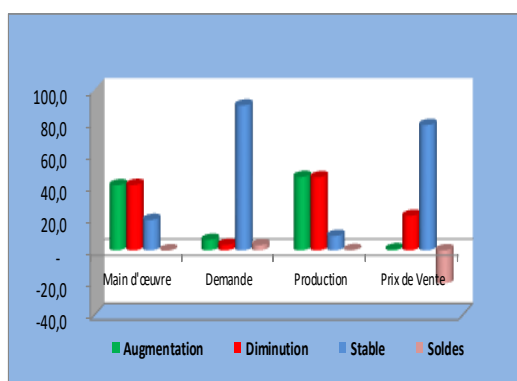
Graphique 2 : Evolution de l'indice de Confiance



1.3. Perspectives du secteur sur les trois prochains mois

Les perspectives sur les trois prochains mois sont mitigées. Les soldes d'opinion sont positifs sur l'évolution future de la production (0,2%) et de la demande (3,2%) tandis qu'ils sont négatifs sur l'évolution des prix de vente (-20,7%) et de la main d'œuvre (-0,2%).

Graphique 3 : Evolution du secteur sur les trois prochains mois



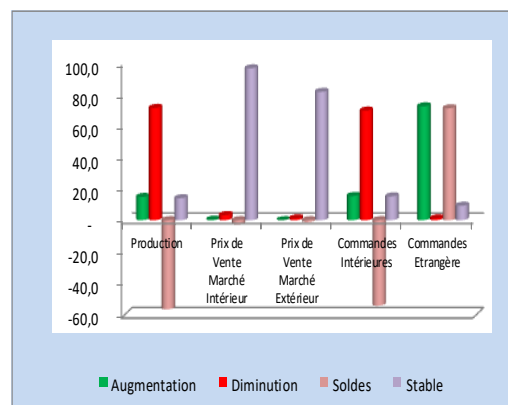
2. Secteur de l'Industrie Manufacturière

Dans l'industrie manufacturière, le taux de participation à l'enquête s'est établi à 95,4% s'il est pondéré par les chiffres d'affaires des entreprises de ce secteur.

2.1. Evolution du mois de septembre 2019

Par rapport au mois précédent, les soldes d'opinion sont négatifs sur le niveau de la production (-56,5%), des prix de vente tant au marché local (-2,9%) qu'extérieur (-1,2%) ainsi que sur le niveau des commandes intérieures (-54,2%). Par contre, le solde d'opinion est positif sur le niveau des commandes extérieures (71%).

Graphique 4 : Evolution du secteur au mois de septembre 2019



2.2. Tendence générale du secteur au mois d'octobre 2019.

a. Niveau de stocks au mois d'octobre 2019

Les soldes d'opinion sont positifs sur le niveau de stock de matières premières (7,7%) et des commandes tant intérieures (6,4%) qu'extérieures (2,5%). Quant au niveau de stock de produits finis, le solde d'opinion est négatif (-1,6%).

b. Indice de confiance

L'activité dans le secteur manufacturier a progressé au mois d'octobre 2019

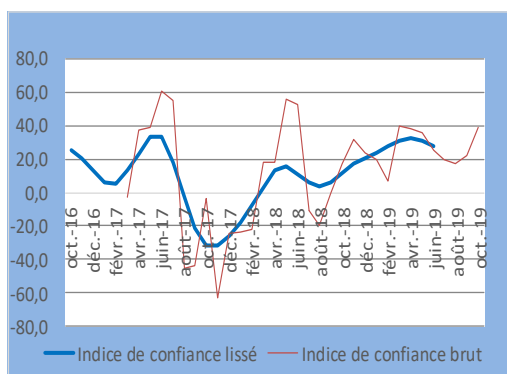
Selon les opinions des chefs d'entreprises enquêtées, la conjoncture dans le secteur manufacturier a progressé dans ce secteur au cours du mois d'octobre 2019.

Tableau 2: Indice de confiance

	sept-19	oct-19
Questions		
Tendance future de la production (1)	77,5	73,6
Total des carnets de commandes intérieures (2)	4,1	6,4
Prévision de la demande locale (3)	9,5	76,5
Stocks de produits finis (4)	-1,3	1,6
$(ICP) = ((1) + (2) + (3) + (4)) / 4$	22,5	38,7

L'indice de confiance du secteur manufacturier s'est établi à 38,7 au mois d'octobre 2019 contre 22,5 enregistré le mois précédent, ce qui traduit une amélioration du niveau d'activité dans ce secteur.

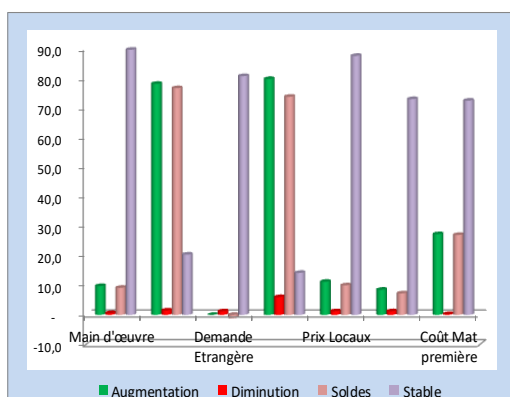
Graphique 5 : Evolution de l'indice de Confiance



2.3. Les perspectives du secteur sur les trois prochains mois

Les perspectives sur les trois prochains mois sont optimistes dans le secteur manufacturier. En effet, les soldes d'opinion sont positifs sur la production (73,8%), la demande locale (76,7%), le coût des matières premières (27%), la main d'œuvre (9,1%) et les prix pratiqués tant sur le marché local (10%) qu'étranger (7,3%). Par contre, le solde d'opinion est négatif sur la demande étrangère (-1,2 %).

Graphique 6 : Les perspectives sur les trois prochains mois



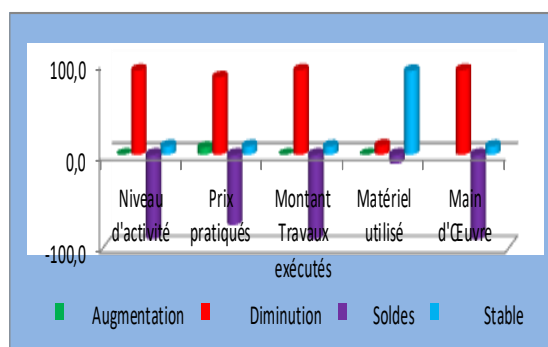
3. Secteur de la Construction

Dans le secteur de la construction, le taux de participation à l'enquête de conjoncture du mois d'octobre 2019, pondéré par les chiffres d'affaires des entreprises de ce secteur est de 92,4%.

3.1. Evolution du mois de septembre 2019

Par rapport au mois précédent, les soldes d'opinions sont négatifs au cours du mois de septembre 2019. Ils se sont établis à -90,7% sur l'évolution du niveau d'activité, -91,0% sur le montant des travaux exécutés, -9,8% sur le matériel utilisé, -91,0% sur la main d'œuvre et -75,7% sur les prix pratiqués.

Graphique 7 : Evolution du mois de septembre 2019

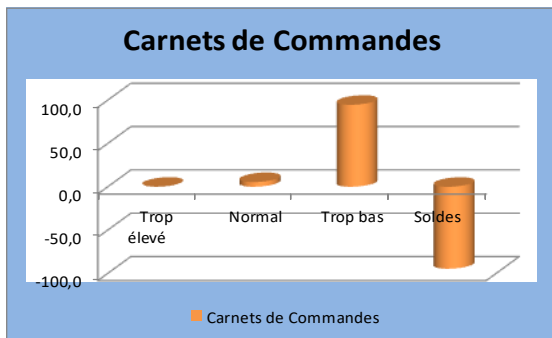


3.2. Tendence générale du secteur au mois d'octobre 2019

a. Carnets de commandes

D'après 94,6% des chefs d'entreprises ayant répondu au questionnaire, le niveau des carnets de commande au mois d'octobre 2019 est trop bas tandis que 5,4% d'autres le jugent normal.

Graphique 8: Evolution des carnets de commandes de commandes



b. Indice de confiance

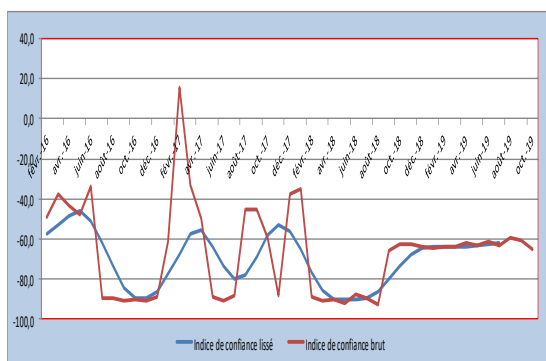
L'activité dans le secteur de la construction a régressé au cours du mois d'octobre 2019.

Tableau 3 : Indice de confiance du secteur de la construction

Solde d'opinion question	septembre-2019	octobre-2019
Matériel utilisé(1)	-10,0	-9,8
Carnets de Commandes(2)	-86,7	-94,6
Prévision de Demande(3)	-85,7	-91,0
(ICC)=(1+2+3)/3	-60,8	-65,1

L'indice de confiance du secteur de la construction (ICC) s'est établi à -65,1 % au mois d'octobre 2019 contre -60,8 % enregistré le mois précédent; ce qui traduit une diminution du niveau d'activité dans ce secteur.

Graphique 9: Evolution de l'indice de confiance

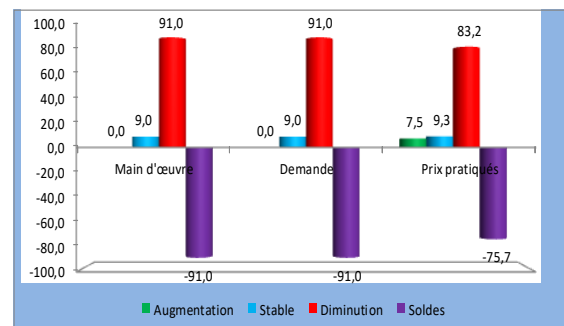


3.3. Les perspectives du secteur sur les trois prochains mois

Les perspectives sur les trois prochains mois sont pessimistes. Selon 91,0 % des chefs d'entreprises qui ont répondu au questionnaire, le niveau de la main d'œuvre et celui de la demande diminueraient et resteraient inchangés d'après 9,0 % des entreprises enquêtées.

Pour les prix pratiqués, 7,5% des chefs d'entreprises affirment qu'ils pourraient augmenter; 83,2 % affirment qu'ils pourraient diminuer tandis qu'ils demeureraient inchangés pour 9,3 % d'autres.

Graphique 10 : Evolution du secteur sur les trois prochains mois.



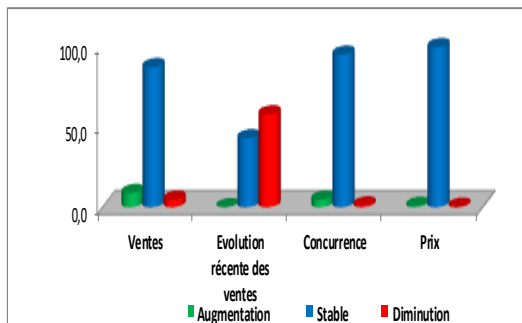
4. Secteur du Commerce

Le taux de participation à l'enquête de conjoncture pondéré par les chiffres d'affaires des entreprises de ce secteur s'est établi à 93,3% au mois d'octobre 2019.

4.1. Evolution du mois de septembre 2019

Par rapport au mois précédent, les soldes d'opinion sont positifs sur les ventes (4,2%), la concurrence (3,6%) et les prix pratiqués (0,5%) tandis que le solde est négatif sur l'évolution récente des ventes (-57,4%).

Graphique 11 : Evolution du mois de juillet 2019



4.2. Tendence générale du secteur au mois d'octobre 2019

a. Situation actuelle des stocks

Selon les opinions exprimées par 56,0% des entreprises enquêtées, le niveau des stocks au début du mois d'octobre 2019 est trop bas tandis que 36,8% d'autres le jugent normal.

b. Indice de confiance

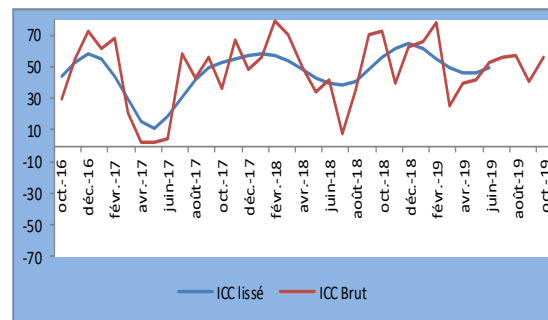
L'activité économique dans le secteur du commerce s'est améliorée au mois d'octobre 2019.

Tableau 4 : Indice de confiance

ICC au cours des deux derniers mois		
Mois	sept-19	oct-19
Stocks (3)	-51,8	-48,9
Ventes (2)	62,9	60,0
Commandes (1)	8,4	60,1
ICC = [(1)+(2)-(3)]/3	41,0	56,3

L'indice de confiance du secteur commerce (ICC) s'est établi à 56,3 contre 41,0 le mois précédent, ce qui traduit une amélioration de l'activité dans ce secteur.

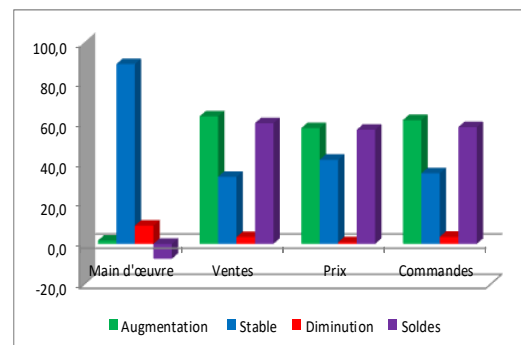
Graphique 12 : Evolution de l'ICC



4.3. Perspectives du secteur commerce sur les trois prochains mois

Les perspectives sur les trois prochains mois sont optimistes. Les opinions des chefs d'entreprises enquêtées indiquent que le niveau du personnel (89,3%) resterait stable au moment où les ventes (63,3%), les prix (57,4%) et les commandes (61,5%) pourraient augmenter.

Graphique 13 : Perspectives du secteur sur les trois prochains mois



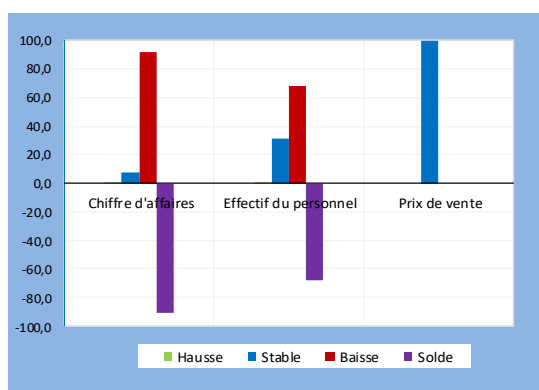
5. Secteur des Services

Le taux de participation à l'enquête de conjoncture du mois d'octobre 2019 pondéré par les chiffres d'affaires des entreprises de ce secteur s'est établi à 74,8%.

5.1. Evolution du mois de septembre 2019

L'activité dans le secteur des services s'est détériorée au mois de septembre 2019 par rapport au mois précédent. Les soldes d'opinions relatifs au chiffre d'affaires (-91,2%) et à l'effectif du personnel employé (-68,0%) sont négatifs. Toutefois, les tarifs appliqués aux services sont demeurés stables dans toutes les entreprises ayant répondu aux questionnaires.

Graphique 14 : Evolution du mois de septembre 2019



5.2. Tendence générale du secteur au mois d'octobre 2019

a. Situation actuelle de la demande des services

La demande des services au cours du mois de septembre 2019 est jugée normale par 90,4% des entreprises enquêtées.

b. Indice de confiance

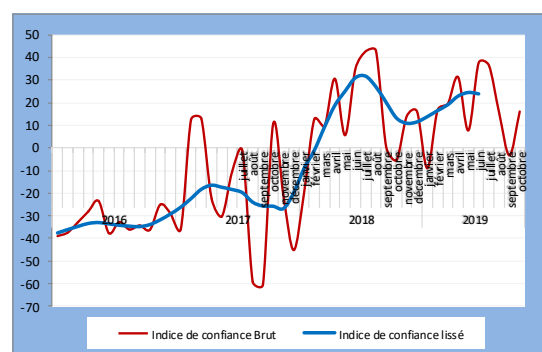
L'activité dans le secteur des services s'est améliorée en octobre 2019 par rapport au mois précédent.

Tableau 5 : Indice de confiance

Questions	Soldes d'opinions	
	sept-19	oct-19
Tendance future de l'emploi (1)	12,3	64,6
Niveau actuel de l'activité (2)	-28,0	-8,8
Tendance future de l'activité (3)	5,8	-7,6
(ICS) = ((1) + (2) + (3))/3	-3,3	16,1

L'indice de confiance dans le secteur des services (ICS) au mois d'octobre 2019 a augmenté, se fixant à 16,1 contre -3,3 au mois précédent.

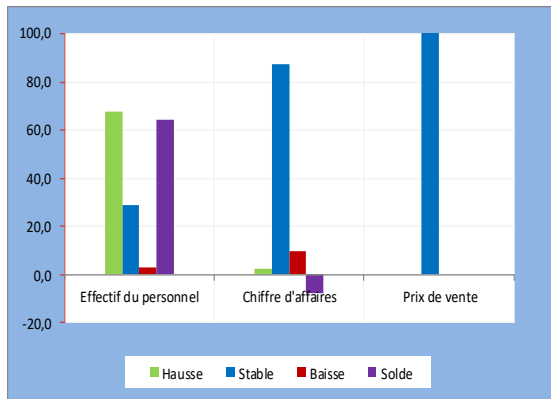
Graphique 15 : Evolution de l'indice de confiance



5.3. Les perspectives sur les trois prochains mois

Les perspectives d'activité pour les trois prochains mois sont optimistes. La majorité des entreprises enquêtées anticipent une hausse de l'effectif du personnel employé (67,7%) pendant que 29,1% d'autres maintiendraient le même effectif. Au niveau du chiffre d'affaires, 87,6% d'entreprises prévoient qu'il serait stable contre 10,0% qui anticipent une diminution. Les tarifs appliqués aux services resteraient stables dans toutes les entreprises enquêtées.

Graphique 16 : Perspectives sur les trois prochains mois

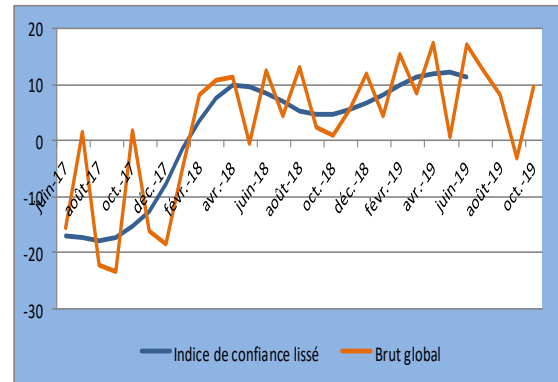


III. INDICE SYNTHETIQUE GLOBAL

Par rapport à celui du mois précédent, l'indice synthétique global a progressé, s'établissant à 9,5 contre -3,0 enregistré le mois précédent, en rapport avec

l'accroissement d'activité dans les secteurs primaire, manufacturier, commerce et services.

Graphique 17 : Courbe synthétique globale



IV. CONCLUSION

Au mois d'octobre 2019, les taux de participation à l'enquête de conjoncture pondérés par les chiffres d'affaires des entreprises sont globalement satisfaisants dans tous les secteurs, avec une moyenne de 86,3%. L'indice synthétique global a progressé au mois d'octobre 2019, s'établissant à 9,5 contre -3,0 enregistré le mois précédent.

Au niveau sectoriel, la conjoncture dans le secteur primaire s'est améliorée bien que l'indice de confiance demeure négatif, se fixant à -4,2 contre -9,0 le mois précédent. Dans le secteur manufacturier, l'indice de confiance a progressé, s'établissant à 38,7 contre 22,5 le mois précédent. L'activité a reculé dans le secteur de la construction, l'indice de confiance reste négatif et s'est fixé à -65,1 contre -60,8 le mois précédent.

Dans le secteur commerce, l'activité a progressé, l'indice de confiance s'est établi à 56,3 contre 41,0 le mois précédent. L'activité s'est améliorée dans le secteur des services, l'indice de confiance est passé de -3,3 à 16,1 d'un mois à un autre.

Concernant les perspectives sur les trois prochains mois, les opinions des chefs d'entreprises sont optimistes sur l'évolution de l'activité dans les secteurs de la manufacture, du commerce et des services. Les perspectives sont mitigées dans le secteur primaire et sont pessimistes dans le secteur construction.

L'équipe chargée du suivi de l'enquête de conjoncture

Secteur primaire : NDAYISENGA Phocas

Secteur de la Manufacture : BWITONZI Aminu

*Secteur de la Construction : NDAYIZEYE Honoré
et NSABIMANA Avélin*

Secteur du Commerce : NAHIMANA Egide

Secteur des Services : NDUWAYO Francine

V. GUIDE METHODOLOGIQUE

0. INTRODUCTION

La prise de décision en matière de politique économique dépend très souvent de la disponibilité de l'information conjoncturelle dans un délai court. Les informations disponibles avec un certain délai, notamment celles de la comptabilité nationale, restent importantes pour l'analyse mais sont davantage adaptées aux besoins des études rétrospectives des évolutions conjoncturelles et de leurs déterminants. Le suivi mensuel et/ou trimestriel de la conjoncture sectorielle est donc d'une importance capitale.

C'est dans ce souci que les enquêtes de conjoncture d'opinion sont menées auprès des entreprises. Les anticipations des chefs d'entreprise sont souvent utilisées pour déceler les tendances de la conjoncture économique. La disponibilité d'informations fiables et rapides de prévisions à court terme est particulièrement importante pour une Banque Centrale pour la prise de décision basée sur une évaluation correcte de la conjoncture économique. De même, l'entreprise peut se situer dans son secteur ou connaître l'évolution globale de l'économie.

1. Périodicité

L'enquête de conjoncture est produite avec une périodicité mensuelle, ce qui présente un grand intérêt dans la mesure où elle permet de déceler plus rapidement les retournements de l'activité économique. Toutefois, il existe un volet trimestriel pour les secteurs de l'industrie de la manufacture et primaire.

2. Le champ de l'enquête

- Base de sondage

La base de sondage est constituée de la liste exhaustive des grandes et moyennes entreprises recensées par l'OBR.

Le choix de la population cible a été fait en tenant compte de la structure de l'économie burundaise. Les entreprises sont réparties en cinq (5) principaux secteurs ci-après :

- Le secteur primaire ;*
- Le secteur de l'industrie manufacturière ;*
- Le secteur de construction (Bâtiments) ;*
- Le secteur de commerce ;*
- Le secteur des services ;*

La répartition des entreprises par secteur a été effectuée suivant la nomenclature générale des activités économiques NAEMA (Nomenclature d'Activités pour les Etats Membres de l'AFRISAT).

- *Echantillonnage*

Le choix de l'échantillon a été déterminé par le poids du chiffre d'affaire dans les secteurs. Les entreprises de chaque secteur totalisent plus ou moins 80% du chiffre d'affaire du secteur.

3. Etapes de l'enquête

- *Collecte*

La collecte se fait mensuellement, les questionnaires ont été envoyés aux entreprises faisant partie de l'échantillon. Ils sont retournés par voie électronique ou par courrier.

Le questionnaire est rempli par une personne exerçant une fonction dirigeante ou disposant d'une vue d'ensemble sur les activités exercées par son entreprise.

- *Saisie et Contrôle*

Les réponses sont saisies après contrôle dans un tableau en Excel et les calculs sont effectués par étapes.

- *calcul et analyse des résultats*

**Pondération des résultats bruts*

Etant donné que les entreprises et secteurs n'ont pas la même influence sur l'activité économique, à cause d'une différence de taille ou d'importance, on ne peut pas dégager la tendance conjoncturelle dans un secteur ou ensemble de secteurs par une simple addition des réponses individuelles. A cet effet, la réponse de l'entreprise est pondérée par une valeur (chiffre d'affaires) qui reflète l'importance de l'entreprise à l'intérieur d'un secteur.

**Pondération des secteurs et des branches d'activité*

Pour rassembler les résultats agrégés par secteur dans l'ensemble d'une branche d'activité ou pour regrouper les branches d'activités pour obtenir l'activité économique globale, il est recommandé d'utiliser la valeur ajoutée comme variable pour la pondération. De cette façon, les résultats conjoncturels reflèteront au plus près les mouvements du PIB. Les informations relatives à la valeur ajoutée pour les différents secteurs proviennent en général des statistiques des comptes nationaux.

• *Les soldes de réponse*

Chaque question peut avoir une des trois réponses suivantes : augmentation, inchangé ou diminution. Le solde est la différence entre le pourcentage de réponses positives

("augmentation" ou "supérieur à la normale") et le pourcentage de réponses négatives ("diminution" ou "inférieur à la normale"). Il est calculé comme suit : $S = (+) - (-)$.

La variation de la conjoncture s'explique par la comparaison des opinions optimistes (augmentation) et des opinions pessimistes (diminution).

La tendance de la conjoncture est expliquée par les soldes (positifs ou négatifs). Le solde positif doit être interprété comme la dominance des opinions optimistes.

**calcul de l'indice de confiance*

Une fois les soldes de réponses établis, un indicateur synthétique est ensuite calculé pour chaque secteur en effectuant la moyenne arithmétique des soldes de certaines questions jugées pertinentes qui résument les appréciations et les attentes des chefs d'entreprises à l'égard de la situation générale des chiffres affaires. De ce fait, le calcul de l'indice de confiance diffère d'un secteur à l'autre car les questions à prendre en considération ne sont pas les mêmes pour tous les secteurs.

- **Représentation graphique**

Les résultats sont représentés par des graphiques qui montrent les pourcentages des réponses (augmentation, stable ou diminution).

VI. ANNEXE : SYNTHÈSE DES RESULTATS

1. Primaire

PRIMAIRE						
Question N°	Tendance	Augmentation	Stable	Diminution	Non Applic	Soldes
1	Production	0	58,0	42,0	0,00	-42,0
2	Prix de Vente	0	89,6	10,4	0,00	-10,4
3	Commandes Intérieures	0	71,5	7,6	20,96	-7,6
4	Commandes Extérieures	5,9	51,6	7,9	34,67	-2,0
	Appréciation	Trop élevé	Normal	Trop bas	Non Applic	Soldes
5	Stocks Produits finis	22,5	64,1	13,4	0,00	9,1
6	Stocks Matières 1ères	0,00	75,1	19,1	5,76	-19,1
7	Commandes Intérieures	0,67	63,4	24,9	11,03	-24,2
8	Commandes Extérieures	0,00	43,5	21,8	34,67	-21,8
	Prévisions	Augmentation	Stable	Diminution	Non Applic	Soldes
9	Main d'œuvre	40,4	18,9	40,6	0,00	-0,2
10	Demande	6,6	90,1	3,4	0,00	3,2
11	Production	45,6	8,95	45,4	0,00	0,2
12	Prix de Vente	0,7	77,9	21,4	0,00	-20,7

2. Manufacture

Question N°	Tendance	Augmentation	Stable	Diminution	Non Applicable	Soldes
1	Production	14,7	14,0	71,3	-	- 56,5
2	Prix de Vente Marché Intérieur	0,4	96,4	3,3	-	- 2,9
3	Prix de Vente Marché Extérieur	-	81,5	1,2	17,3	- 1,2
4	Commandes Intérieures	15,3	15,1	69,5	-	- 54,2
5	Commandes Etrangère	72,3	9,2	1,2	17,3	71,0
	Appréciation	Trop élevé	Normal	Trop bas	Non Applicable	Soldes
6	Stocks Produits finis	-	98,4	1,6	-	1,6
7	Stocks Matières 1ères	9,7	88,2	2,1	-	7,7
8	Commandes intérieures	9,7	87,0	3,3	-	6,4
9	Commandes extérieures	4,2	76,5	1,7	17,6	2,5
	Prévisions	Augmentation	Stable	Diminution	Non Applicable	Soldes
10	Main d'œuvre	9,7	89,7	0,6	-	9,1
11	Demande Locale	78,1	20,4	1,5	-	76,7
12	Demande Etrangère	-	80,7	1,2	18,0	- 1,2
13	Production	79,8	14,2	6,0	-	73,8
14	Prix Locaux	11,2	87,6	1,2	-	10,0
15	Prix Etranger	8,5	73,0	1,2	17,3	7,3
16	Coût Mat première	27,3	72,5	0,3	-	27,0

3. Construction

Question	Tendance	Augmentation	Stable	Diminution	Soldes
1	Niveau d'activité	0,0	9,3	90,7	-90,7
2	Prix pratiqués	7,5	9,3	83,2	-75,7
3	Montant Travaux exécutés	0,0	9,0	91,0	-91,0
4	Matériel utilisé	0,0	90,2	9,8	-9,8
5	Main d'Œuvre	0,0	9,0	91,0	-91,0
	Appréciation	Trop élevé	Normal	Trop bas	Soldes
6	Carnets de Commandes	0,0	5,4	94,6	-94,6
	Prévisions	Augmentation	Stable	Diminution	Soldes
7	Main d'œuvre	0,0	9,0	91,0	-91,0
8	Demande	0,0	9,0	91,0	-91,0
9	Prix pratiqués	7,5	9,3	83,2	-75,7

4. Commerce

Question N°	Tendance	Augmentation	Stable	Diminution	Soldes
1	Ventes	8,8	86,6	4,6	4,2
2	Evolution récente des ventes	0,0	42,6	57,4	-57,4
3	Concurrence	4,6	94,3	1,1	3,6
4	Prix	0,8	98,9	0,3	0,5
	Appréciation	Augmentation	Stable	Diminution	Soldes
5	Stocks	7,1	36,8	56,0	-48,9
	Prévisions	Augmentation	Stable	Diminution	Soldes
6	Main d'œuvre	1,6	89,3	9,0	-7,4
7	Ventes	63,3	33,3	3,4	60,0
8	Prix	57,4	41,8	0,8	56,6
9	Commandes	61,5	35,0	3,5	58,0

5. Services

Questions	Tendance du mois d'avant	Augmentation	Stable	Diminution	Solde
1	Chiffre d'affaires	0,4	7,9	91,6	-91,2
2	Effectif du Personnel	0,4	31,1	68,5	-68,0
3	Prix de vente	0,0	100,0	0,0	0,0
	Appréciation actuelle	Supérieur à la normale	Normale	Inférieur à la normale	Solde
4	Niveau actuel de la demande	0,4	90,4	9,2	-8,8
	Prévision des 3 prochains mois	Augmentation	Stable	Diminution	Solde
5	Effectif du personnel	67,7	29,1	3,1	64,6
6	Chiffre d'affaires	2,4	87,6	10,0	-7,6
7	Prix de vente	0,0	100,0	0,0	0,0