

ENQUETE DE CONJONCTURE

AOÛT 2021

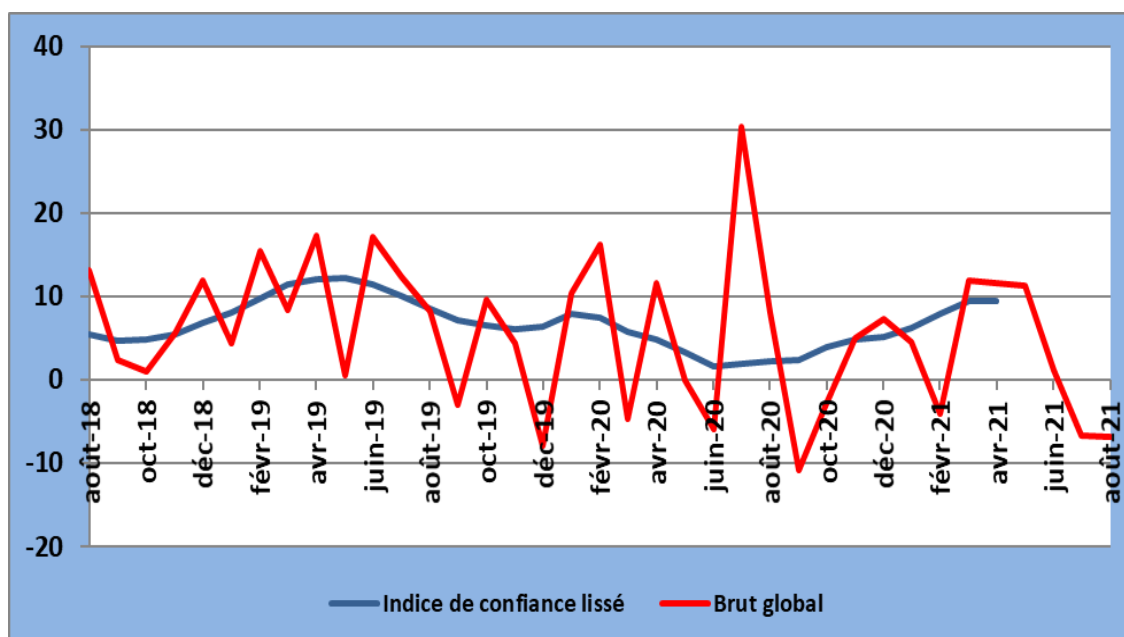
Table des matières

I. INDICE SYNTHETIQUE GLOBAL	1
II. RESULTATS DU MOIS D'AOÛT 2021 PAR SECTEUR	2
1. <i>Secteur Primaire</i>	2
2. <i>Secteur de l'Industrie Manufacturière</i>	3
3. <i>Secteur de la Construction</i>	4
4. <i>Secteur du Commerce</i>	6
5. <i>Secteur des services</i>	7
III. INDICE SYNTHETIQUE GLOBAL	8
V. CONCLUSION	9
V. GUIDE METHODOLOGIQUE	10
VI. ANNEXE : SYNTHESE DES RESULTATS	14

I. INDICE SYNTHETIQUE GLOBAL

La conjoncture du mois d'août 2021 s'est détériorée par rapport au mois précédent. L'indice synthétique global s'est établi à -6,9 contre -6,7 enregistré le mois précédent, en liaison avec la régression de l'activité dans les secteurs primaire, de la construction et des services.

Courbe Synthétique globale



Source : Données de l'enquête d'août 2021

L'activité a fléchi dans le secteur primaire, se fixant à -16,3 contre -17,7 enregistré le mois précédent. L'activité a décéléré dans le secteur manufacturier, l'indice de confiance s'est établi à 15,4 contre 21,4 le mois précédent.

L'activité s'est stabilisée dans le secteur de la construction, l'indice de confiance s'est maintenu à -89,9 d'un mois à l'autre. Dans le secteur du commerce, l'indice de confiance s'est légèrement amélioré, s'établissant à 58,2 contre 57,5 enregistré le mois précédent.

Dans le secteur des services, l'activité s'est détériorée, l'indice de confiance se fixant à -5,3 contre -5,0 enregistré le mois précédent.

Les opinions des chefs d'entreprises sur l'évolution future de l'activité au cours des trois prochains mois sont optimistes dans les secteurs primaire, commerce et services. Elles sont contrastées dans le secteur manufacturier et pessimistes dans le secteur de la construction.

II. RESULTATS DU MOIS D'AOÛT 2021 PAR SECTEUR

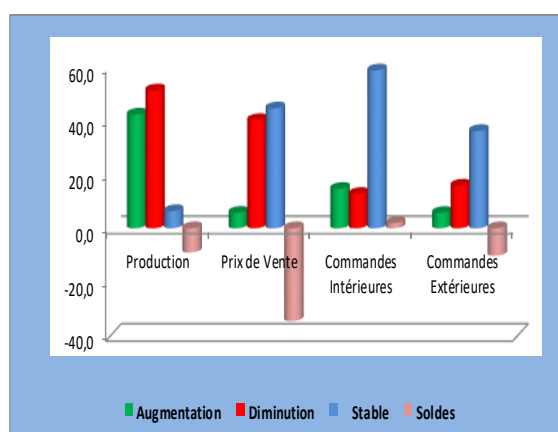
1. Secteur Primaire

Dans le secteur primaire, le taux de participation à l'enquête de conjoncture, pondéré par les chiffres d'affaires des entreprises de ce secteur s'est établi à 99,5% au mois d'août 2021.

1.1. Evolution du mois de juillet 2021

Par rapport au mois précédent, les soldes d'opinions sont globalement négatifs. Ils sont de -9,0% sur l'évolution de la production, -34,5% sur les prix de vente et -10,2% sur les commandes extérieures. Par contre, le solde d'opinion est positif sur l'évolution des commandes intérieures (1,9%).

Graphique 1 : Evolution du mois de juillet 2021



1.2. Tendence générale du secteur au mois d'août 2021

a. Situation actuelle des stocks

Au mois d'août 2021, les soldes d'opinion sont négatifs. Ils sont de -4,0 % sur les stocks de produits finis, -10,3 % sur les stocks de matières premières. Ils sont également

négatifs sur les carnets de commandes tant intérieures (-20,1 %) qu'extérieures (-24,9 %).

b. Indice de confiance

La conjoncture dans le secteur primaire a fléchi au cours du mois d'août 2021.

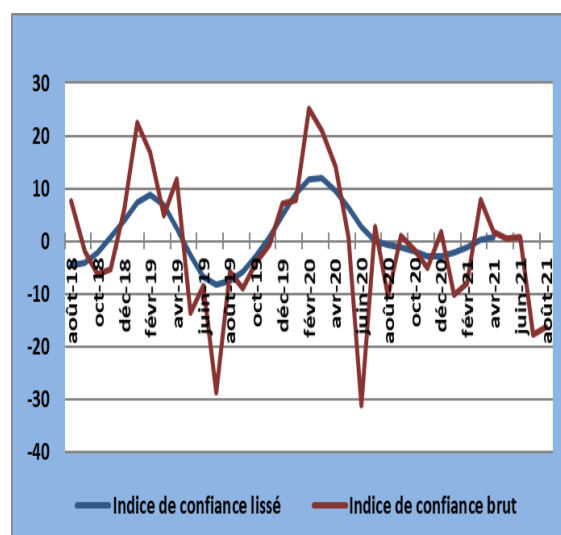
Selon les chefs d'entreprises enquêtées, la conjoncture du mois d'août 2021 a fléchi dans le secteur primaire, par rapport à celle de juillet 2021.

Tableau 1 : Indice de confiance du secteur primaire (ICP)

Soldes d'Opinion	juil-21	août-21
Questions		
Tendance future de la production (1)	- 11,3	- 20,1
Total des carnets de commandes (2)	- 6,0	- 24,9
Stocks de produits finis (3)	- 35,7	- 4,0
(ICP) = ((1) + (2) + (3))/3	- 17,7	- 16,3

L'indice de confiance du secteur primaire s'est établi à -16,3 au mois d'août 2021 contre -17,7 enregistré le mois précédent, ce qui traduit un fléchissement de l'activité dans ce secteur.

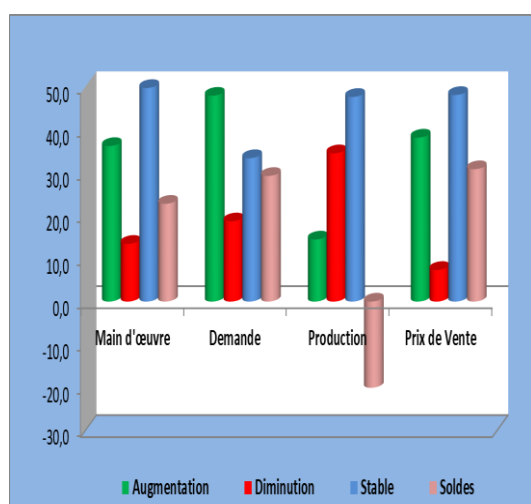
Graphique 2 : Evolution de l'indice de Confiance



1.4. Perspectives du secteur sur les trois prochains mois.

Les perspectives sur les trois prochains mois sont optimistes. Les soldes d'opinions sont positifs sur l'évolution de la demande (29,3%), la main d'œuvre (22,8%) et les prix de vente (30,8 %). Par contre, le solde d'opinion est négatif sur l'évolution de la production (-20,1%).

Graphique 3 : Evolution du secteur sur les trois prochains mois



2. Secteur de l'Industrie Manufacturière

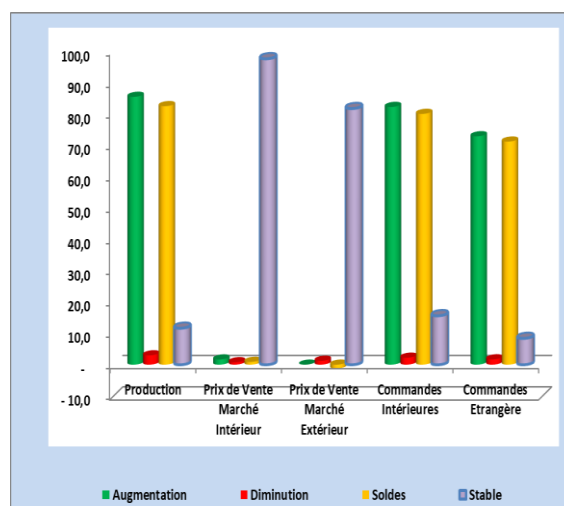
Dans le secteur de l'industrie manufacturière, le taux de participation à l'enquête de conjoncture, pondéré par les chiffres d'affaires des entreprises de ce secteur s'est établi à 84,5%, au mois d'août 2021.

2.1. Evolution du mois de juillet 2021

Par rapport au mois précédent, les soldes d'opinions du mois de juillet 2021 sont positifs sur le niveau de la production (82,5%), des commandes tant intérieures

(63,3%) qu'extérieures (65,1%) ainsi que sur les prix de vente appliqués sur le marché Intérieur (0,9%). Le solde est négatif sur les prix de vente appliqués sur le marché extérieur (-1,2%).

Graphique 4 : Evolution du secteur au mois de juillet 2021



2.2. Tendance générale du secteur au mois d'août 2021.

a. Niveau de stocks au mois d'août 2021

Au mois d'août 2021, les soldes d'opinions sont positifs sur le niveau des commandes intérieures (63,3%) et extérieures (65,1%) alors qu'ils sont négatifs sur le niveau de stocks tant de produits finis (-14,6%) que des matières premières (-22,2%).

b. Indice de confiance

L'activité a ralenti dans le secteur manufacturier au cours du mois d'août 2021.

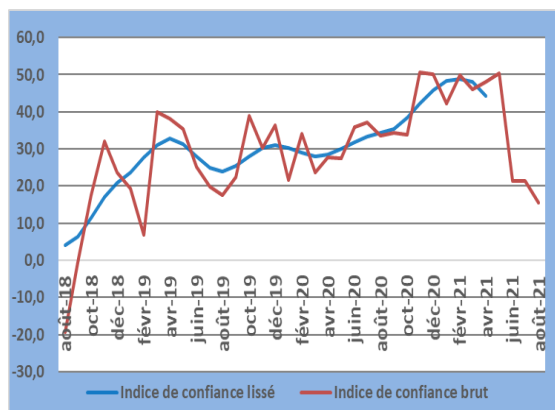
Selon les chefs d'entreprises enquêtées, la conjoncture dans le secteur manufacturier a ralenti au mois d'août 2021.

Tableau 2: Indice de confiance

Questions	soldes d'opinions	
	juil-21	août-21
Tendance future de la production (1)	- 56,4	- 58,9
Total des carnets de commandes intérieures (2)	68,6	63,3
Prévision de la demande locale (3)	76,8	71,8
Stocks de produits finis (4)	- 3,3	- 14,6
(ICM)=((1)+(2)+(3)+(4))/4	21,4	15,4

L'indice de confiance du secteur manufacturier s'est établi à 15,4 au mois d'août 2021 contre 21,4 enregistré le mois précédent, ce qui traduit un ralentissement du niveau d'activité dans ce secteur.

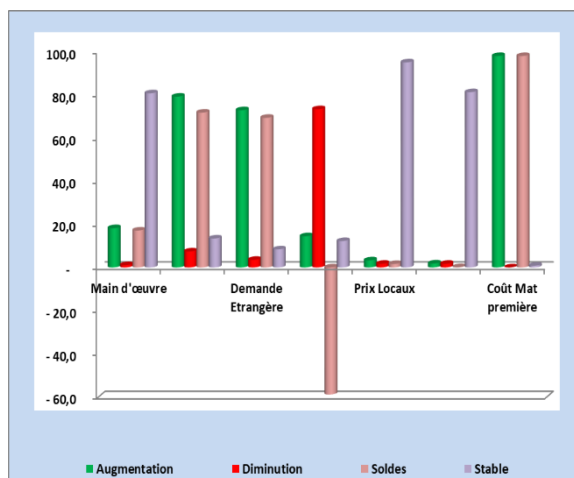
Graphique 5 : Evolution de l'indice de Confiance



2.3. Les perspectives du secteur sur les trois prochains mois

Les perspectives sur les trois prochains mois sont contrastées dans le secteur manufacturier. D'une part, les soldes d'opinions sont positifs sur l'évolution future de la main d'œuvre (17,1%), de la demande tant locale (71,8%) qu'étrangère (69,4%) et des prix sur les marchés locaux (1,6%) et étrangers (0,1%). D'autre part, les soldes d'opinions sont négatifs sur l'évolution future de la production (-58,9%) et la majorité des chefs d'entreprises (98,0%) présument la hausse du coût des matières premières sur les trois prochains mois.

Graphique 6 : Les perspectives sur les trois prochains mois



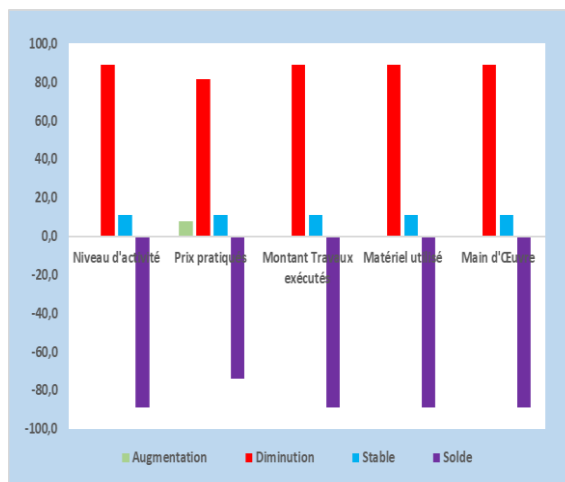
3. Secteur de la Construction

Dans le secteur de la construction, le taux de participation à l'enquête de conjoncture du mois d'août 2021 pondéré par les chiffres d'affaires des entreprises de ce secteur s'est établi à 92,1%.

3.1. Evolution du mois de juillet 2021

Les soldes d'opinions sont négatifs au cours du mois de juillet 2021. Ils se sont établis à -88,9% sur l'évolution du niveau d'activité, de la main d'œuvre, du montant des travaux exécutés et du matériel utilisé.

Graphique 7 : Evolution du mois de juillet 2021

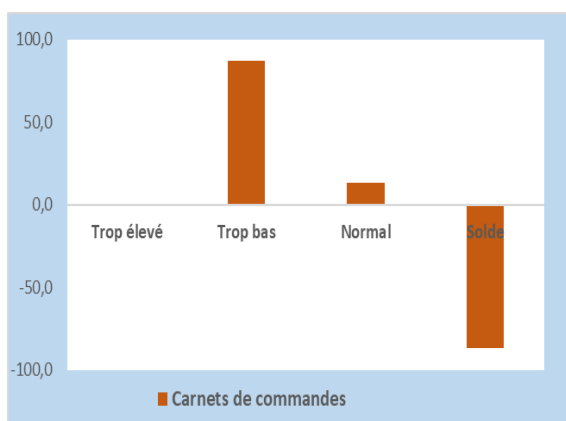


3.2. Tendence générale du secteur au mois d'août 2021

a. Carnets de commandes

D'après 87,0% des chefs d'entreprises ayant répondu au questionnaire, le niveau des carnets de commande est trop bas tandis que 13,0% d'autres le jugent normal.

Graphique 8: Evolution des carnets de commandes



b. Indice de confiance

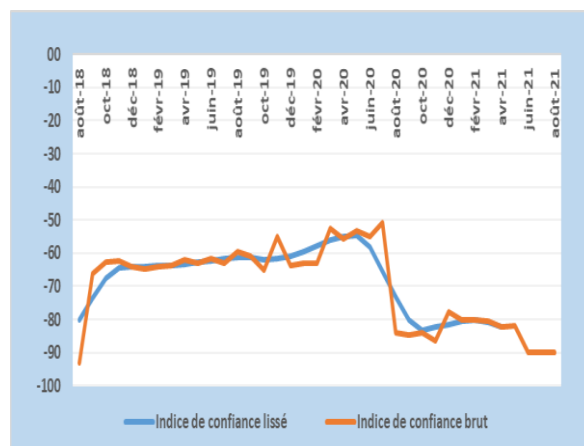
L'activité est restée stable dans le secteur de la construction au cours du mois d'août 2021.

Tableau 3 : Indice de confiance du secteur de la construction

Questions	Soldes d'opinions	
	juil-21	août-21
Matériel utilisé(1)	-88,9	-88,9
Carnets de commandes(2)	-87,0	-87,0
Prévision de demande(3)	-93,6	-93,6
(ICC)=(1+2+3)/3	-89,9	-89,9

L'indice de confiance du secteur de la construction (ICC) est resté à -89,9% au mois d'août 2021 comme pour le mois précédent, ce qui montre que l'activité s'est stabilisée dans ce secteur.

Graphique 9: Evolution de l'indice de confiance



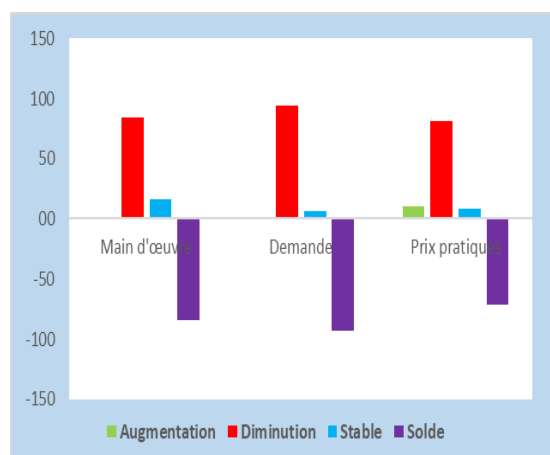
3.3. Les perspectives du secteur sur les trois prochains mois

Les perspectives sur les trois prochains mois sont pessimistes. Selon 84,1% des chefs d'entreprises qui ont répondu au questionnaire, le niveau de la main d'œuvre pourrait diminuer tandis que 15,9% d'autres affirment qu'il resterait stable.

Le niveau de la demande diminuerait selon 93,6% des chefs d'entreprises tandis qu'il resterait inchangé d'après 6,4% d'autres.

Pour les prix pratiqués, 10,2% des chefs d'entreprises affirment qu'ils pourraient augmenter; 81,4% anticipent qu'ils pourraient diminuer tandis qu'ils demeureraient inchangés pour 8,4% d'autres.

Graphique 10 : Evolution du secteur sur les trois prochains mois.



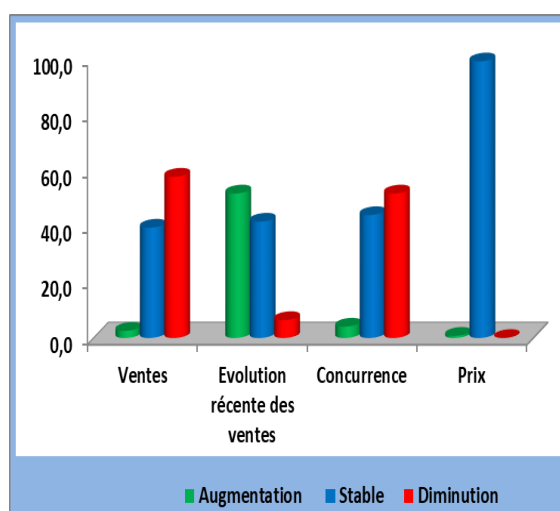
4. Secteur du Commerce

Dans le secteur du commerce, le taux de participation à l'enquête de conjoncture, pondéré par les chiffres d'affaires des entreprises de ce secteur s'est établi à 93,0% au mois d'août 2021.

4.1. Evolution du mois de juillet 2021

Par rapport au mois précédent, les soldes d'opinions sont négatifs sur les ventes si on exclut les changements saisonniers normaux (-55,3%), sur la concurrence (-47,8%). Toutefois, ils sont positifs sur l'évolution récente des ventes (45,4%) et les prix pratiqués (0,8%).

Graphique 11 : Evolution du mois de juillet 2021



4.2. Tendence générale du secteur au mois d'août 2021

a. Situation actuelle de stocks

Selon les opinions exprimées par les chefs d'entreprises enquêtées, le niveau des stocks au début du mois d'août 2021 est jugé trop bas par 57,1% et normal pour 34,1% d'autres.

b. Indice de confiance

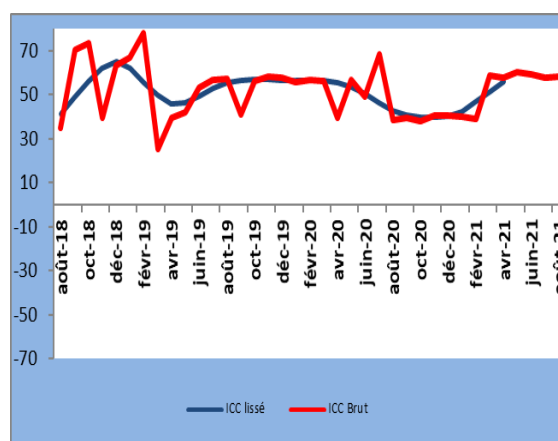
L'activité s'est légèrement améliorée dans le secteur du commerce au cours du mois d'août 2021.

Tableau 4 : Indice de confiance

ICC au cours des deux derniers mois		
Mois	juil-21	août-21
Stocks (3)	-47,4	-48,3
Ventes (2)	64,8	64,8
Commandes (1)	60,3	61,6
ICC = [(1)+(2)-(3)]/3	57,5	58,2

L'indice de confiance du secteur commerce (ICC) s'est établi à 58,2 contre 57,5 le mois précédent, ce qui traduit une légère amélioration de l'activité dans ce secteur.

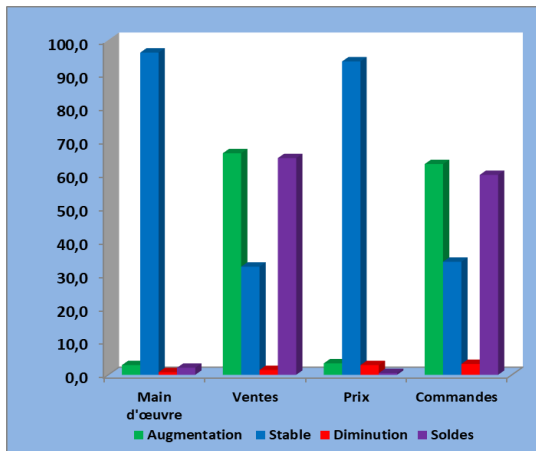
Graphique 12 : Evolution de l'ICC



4.3. Perspectives du secteur commerce sur les trois prochains mois

Les perspectives sur les trois prochains mois sont optimistes. Les opinions exprimées par la majorité des chefs d'entreprises enquêtées indiquent que le niveau du personnel (96,3%) et des prix pratiqués (93,7%) resteraient stables. Les ventes (66,2%) et les commandes (63,0%) pourraient augmenter ou demeurer inchangées pour 32,3% et 33,8% d'autres, respectivement.

Graphique 13 : Perspectives du secteur sur les trois prochains mois



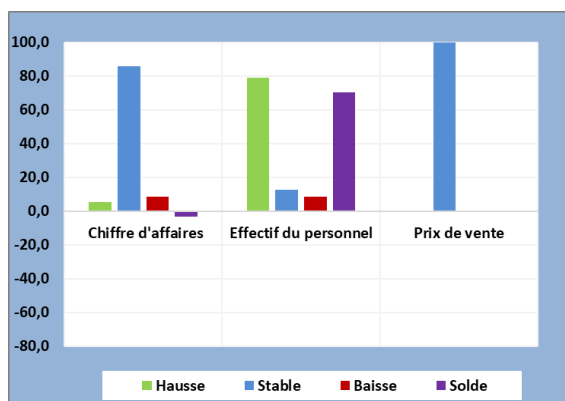
5. Secteur des services

Le taux de réponse à l'enquête de conjoncture au mois d'août 2021, pondéré par les chiffres d'affaires des entreprises, s'est établi à 62,3%.

5.1. Evolution du mois de juillet 2021

L'évolution de l'activité est globalement stable au mois juillet 2021 par rapport au mois précédent. D'après la majorité des entreprises, l'évolution du chiffre d'affaires et des prix de vente est stable, soit respectivement 86% et 100%. Quant à l'effectif du personnel employé, il est en hausse selon 78,8% des entreprises enquêtées.

Graphique 14 : Evolution du mois de juillet 2021



5.2. Tendence générale du secteur au mois d'août 2021

a. Situation actuelle de la demande des services

Le niveau de la demande des services au mois d'août 2021 est jugé normal par 96,7% des entreprises enquêtées tandis qu'il est jugé inférieur à la normal par 7,7% d'autres.

c. Indice de confiance

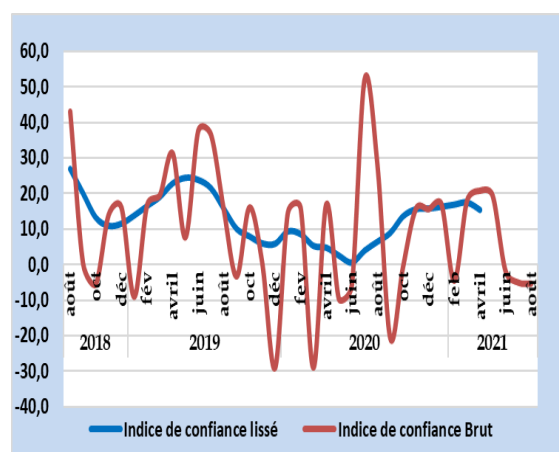
L'indice de confiance dans le secteur des services s'est détérioré au mois d'août 2021.

Tableau 5 : Indice de confiance

Questions	Soldes d'opinions	
	juil-21	août-21
Tendance future de l'emploi (1)	-5,1	-3,3
Niveau actuel de l'activité (2)	-26,0	-7,7
Tendance future de l'activité (3)	16,0	-5,0
$(ICS) = ((1) + (2) + (3))/3$	-5,0	-5,3

La conjoncture s'est détériorée dans le secteur des services au mois d'août 2021, l'indice de confiance est demeuré négatif comme au mois précédent, se situant à -5,3 contre -5,0 au mois précédent.

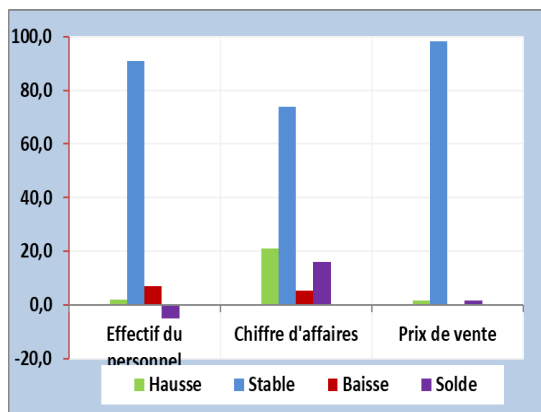
Graphique 15 : Evolution de l'indice de confiance



5.3. Les perspectives sur les trois prochains mois

Dans les perspectives générales d'activités du secteur au cours des trois prochains mois, les entreprises anticipent une stabilité du chiffre d'affaires (84,5%), de l'effectif du personnel employé (96,7%) et des tarifs appliqués aux services (98,0%) par ces entreprises.

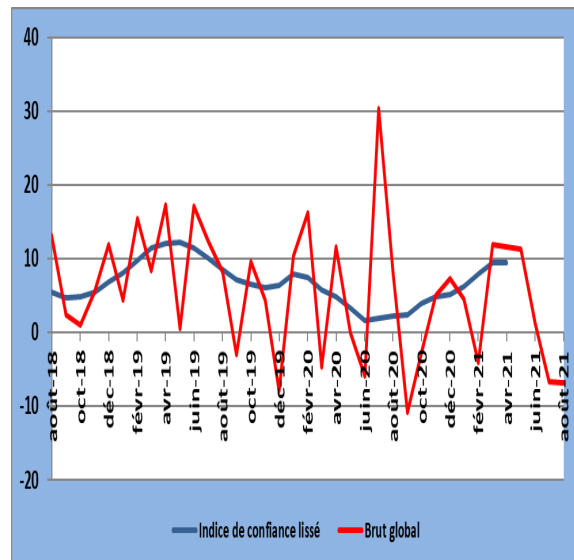
Graphique 16 : Perspectives sur les trois prochains mois



III. INDICE SYNTHETIQUE GLOBAL

Par rapport à celui du mois précédent, l'indice synthétique global s'est détérioré, s'établissant à -6,9 contre -6,7 enregistré le mois précédent, en rapport avec le fléchissement de l'activité dans les secteurs primaire, de la manufacture et des services.

Graphique 17 : Courbe synthétique globale



V. CONCLUSION

Au mois d'août 2021, les taux de participation à l'enquête de conjoncture pondérés par les chiffres d'affaires des entreprises sont globalement satisfaisants dans tous les secteurs, avec une moyenne de 86,3%. L'indice synthétique global s'est détérioré au mois d'août 2021, se fixant à -6,9 contre -6,7 enregistré le mois précédent.

Au niveau sectoriel, l'activité a légèrement fléchi dans le secteur primaire, l'indice de confiance s'est fixé à -16,3 contre -17,7 enregistré le mois précédent. Dans le secteur manufacturier, l'indice de confiance a décéléré, s'établissant à 15,4 contre 21,4 un mois avant. L'activité s'est stabilisée dans le secteur de la construction, l'indice de confiance est demeuré à -89,9 comme pour le mois précédent.

L'activité s'est légèrement améliorée dans le secteur du commerce, l'indice de confiance s'est fixé à 58,2 contre 57,5 le mois précédent. L'activité s'est détériorée dans le secteur des services, l'indice de confiance s'est fixé à -5,3 contre -5,0 le mois précédent.

Concernant les perspectives sur les trois prochains mois, les opinions des chefs d'entreprises sur l'évolution future de l'activité sont optimistes dans les secteurs primaire, commerce et services. Elles sont contrastées dans le secteur manufacturier et pessimistes dans le secteur de la construction.

L'équipe chargée du suivi de l'enquête de conjoncture

Secteur primaire : NDAYISENGA Phocas
Secteur de la Manufacture : NSABIMANA Avélin
Secteur de la Construction : NDAYIZEYE Honoré
Secteur du Commerce : NAHIMANA Egide
Secteur des Services : NDUWAYO Francine

V. GUIDE METHODOLOGIQUE

0. INTRODUCTION

La prise de décision en matière de politique économique dépend très souvent de la disponibilité de l'information conjoncturelle dans un délai court. Les informations disponibles avec un certain délai, notamment celles de la comptabilité nationale, restent importantes pour l'analyse mais sont davantage adaptées aux besoins des études rétrospectives des évolutions conjoncturelles et de leurs déterminants. Le suivi mensuel et/ou trimestriel de la conjoncture sectorielle est donc d'une importance capitale.

C'est dans ce souci que les enquêtes de conjoncture d'opinion sont menées auprès des entreprises. Les anticipations des chefs d'entreprise sont souvent utilisées pour déceler les tendances de la conjoncture économique. La disponibilité d'informations fiables et rapides de prévisions à court terme est particulièrement importante pour une Banque Centrale pour la prise de décision basée sur une évaluation correcte de la conjoncture économique. De même, l'entreprise peut se situer dans son secteur ou connaître l'évolution globale de l'économie.

1. Périodicité

L'enquête de conjoncture est produite avec une périodicité mensuelle, ce qui présente un grand intérêt dans la mesure où elle permet de déceler plus rapidement les retournements de l'activité économique. Toutefois, il existe un volet trimestriel pour les secteurs de l'industrie de la manufacture et primaire.

2. Le champ de l'enquête

- Base de sondage

La base de sondage est constituée de la liste exhaustive des grandes et moyennes entreprises recensées par l'OBR.

Le choix de la population cible a été fait en tenant compte de la structure de l'économie burundaise. Les entreprises sont réparties en cinq (5) principaux secteurs ci-après :

- Le secteur primaire ;*
- Le secteur de l'industrie manufacturière ;*
- Le secteur de construction (Bâtiments) ;*
- Le secteur de commerce ;*
- Le secteur des services ;*

La répartition des entreprises par secteur a été effectuée suivant la nomenclature générale des activités économiques NAEMA (Nomenclature d'Activités pour les Etats Membres de l'AFRISAT).

- *Echantillonnage*

Le choix de l'échantillon a été déterminé par le poids du chiffre d'affaire dans les secteurs. Les entreprises de chaque secteur totalisent plus ou moins 80% du chiffre d'affaire du secteur.

3. Etapes de l'enquête

- *Collecte*

La collecte se fait mensuellement, les questionnaires ont été envoyés aux entreprises faisant partie de l'échantillon. Ils sont retournés par voie électronique ou par courrier.

Le questionnaire est rempli par une personne exerçant une fonction dirigeante ou disposant d'une vue d'ensemble sur les activités exercées par son entreprise.

- *Saisie et Contrôle*

Les réponses sont saisies après contrôle dans un tableau en Excel et les calculs sont effectués par étapes.

- *calcul et analyse des résultats*

**Pondération des résultats bruts*

Etant donné que les entreprises et secteurs n'ont pas la même influence sur l'activité économique, à cause d'une différence de taille ou d'importance, on ne peut pas dégager la tendance conjoncturelle dans un secteur ou ensemble de secteurs par une simple addition des réponses individuelles. A cet effet, la réponse de l'entreprise est pondérée par une valeur (chiffre d'affaires) qui reflète l'importance de l'entreprise à l'intérieur d'un secteur.

**Pondération des secteurs et des branches d'activité*

Pour rassembler les résultats agrégés par secteur dans l'ensemble d'une branche d'activité ou pour regrouper les branches d'activités pour obtenir l'activité économique globale, il est recommandé d'utiliser la valeur ajoutée comme variable pour la pondération. De cette façon, les résultats conjoncturels reflèteront au plus près les mouvements du PIB. Les informations relatives à la valeur ajoutée pour les différents secteurs proviennent en général des statistiques des comptes nationaux.

• *Les soldes de réponse*

Chaque question peut avoir une des trois réponses suivantes : augmentation, inchangé ou diminution. Le solde est la différence entre le pourcentage de réponses positives

("augmentation" ou "supérieur à la normale") et le pourcentage de réponses négatives ("diminution" ou "inférieur à la normale"). Il est calculé comme suit : $S = (+) - (-)$.

La variation de la conjoncture s'explique par la comparaison des opinions optimistes (augmentation) et des opinions pessimistes (diminution).

La tendance de la conjoncture est expliquée par les soldes (positifs ou négatifs). Le solde positif doit être interprété comme la dominance des opinions optimistes.

**calcul de l'indice de confiance*

Une fois les soldes de réponses établis, un indicateur synthétique est ensuite calculé pour chaque secteur en effectuant la moyenne arithmétique des soldes de certaines questions jugées pertinentes qui résument les appréciations et les attentes des chefs d'entreprises à l'égard de la situation générale des chiffres affaires. De ce fait, le calcul de l'indice de confiance diffère d'un secteur à l'autre car les questions à prendre en considération ne sont pas les mêmes pour tous les secteurs.

- **Représentation graphique**

Les résultats sont représentés par des graphiques qui montrent les pourcentages des réponses (augmentation, stable ou diminution).

VI. ANNEXE : SYNTHÈSE DES RESULTATS

1. Primaire

PRIMAIRE							
Question N°	Tendance	Augmentation	Stable	Diminution	Non Applicable	Non Réponse	Soldes
1	Production	42,3	6,4	51,3	0,0	0,0	-9,0
2	Prix de Vente	5,7	44,6	40,3	3,0	6,4	-34,5
3	Commandes Intérieures	14,7	58,8	12,8	10,7	3,0	1,9
4	Commandes Extérieures	5,7	36,2	15,9	39,2	3,0	-10,2
Appréciation		Trop élevé	Normal	Trop bas	Non Applic	Non Réponse	Soldes
5	Stocks Produits finis	9,3	75,5	13,3	1,6	0,3	-4,0
6	Stocks Matières 1ères	1,4	75,0	11,7	11,6	0,3	-10,3
7	Commandes Intérieures	0,0	78,3	20,1	1,6	0,0	-20,1
8	Commandes Extérieures	0,0	36,2	24,9	38,9	0,0	-24,9
Prévisions		Augmentation	Stable	Diminution	Non Applic	Non Réponse	Soldes
9	Main d'œuvre	36,2	49,7	13,4	0,0	0,6	22,8
10	Demande	47,9	33,4	18,7	0,0	0,0	29,3
11	Production	14,5	47,7	34,5	0,0	3,4	-20,1
12	Prix de Vente	38,2	48,1	7,4	3,0	3,4	30,8

2. Manufacture

Question N°	Tendance	Augmentation	Stable	Diminution	Soldes
1	Production	85,5	11,6	3,0	82,5
2	Prix de Vente Marché Intérieur	1,7	97,6	0,8	0,9
3	Prix de Vente Marché Extérieur	-	81,7	1,2	- 1,2
4	Commandes Intérieures	82,2	15,6	2,2	80,0
5	Commandes Etrangère	72,9	8,4	1,7	71,2
Appréciation		Trop élevé	Normal	Trop bas	Soldes
6	Stocks Produits finis	-	85,2	14,6	- 14,6
7	Stocks Matières 1ères	-	77,9	22,2	- 22,2
8	Commandes intérieures	69,8	23,7	6,6	63,3
9	Commandes extérieures	68,6	12,6	3,5	65,1
Prévisions		Augmentation	Stable	Diminution	Soldes
10	Main d'œuvre	18,2	80,8	1,1	17,1
11	Demande Locale	79,2	13,4	7,4	71,8
12	Demande Etrangère	72,9	8,4	3,5	69,4
13	Production	14,5	12,2	73,4	- 58,9
14	Prix Locaux	3,3	95,1	1,7	1,6
15	Prix Etranger	1,8	81,3	1,7	0,1
16	Coût Mat première	98,0	0,8	-	98,0

3. Construction

Question n°	Tendance	Augmentation	Stable	Diminution	Solde
1	Niveau d'activité	0,0	11,1	88,9	-88,9
2	Prix pratiqués	7,5	11,1	81,4	-73,9
3	Montant Travaux exécutés	0,0	11,1	88,9	-88,9
4	Matériel utilisé	0,0	11,1	88,9	-88,9
5	Main d'Œuvre	0,0	11,1	88,9	-88,9
	Appréciation	Trop élevé	Normal	Trop bas	Solde
6	Carnets de Commandes	0,0	13,0	87,0	-87,0
	Prévisions	Augmentation	Stable	Diminution	Solde
7	Main d'œuvre	0,0	15,9	84,1	-84,1
8	Demande	0,0	6,4	93,6	-93,6
9	Prix pratiqués	10,2	8,4	81,4	-71,2

4. Commerce

Question N°	Tendance	Augmentation	Stable	Diminution	Soldes
1	Ventes	2,6	39,6	57,9	-55,3
2	Evolution récente des ventes	51,8	41,7	6,4	45,4
3	Concurrence	4,1	44,1	51,8	-47,8
4	Prix	0,8	99,2	0,0	0,8
	Appréciation	Augmentation	Stable	Diminution	Soldes
5	Stocks	8,8	34,1	57,1	-48,3
	Prévisions	Augmentation	Stable	Diminution	Soldes
6	Main d'œuvre	2,9	96,3	0,8	2,1
7	Ventes	66,2	32,3	1,5	64,8
8	Prix	3,4	93,7	2,9	0,5
9	Commandes	63,0	33,8	3,2	59,7

5. Services

Questions	Tendance du mois d'avant	Augmentation	Stable	Diminution	Solde
1	Chiffre d'affaires	5,3	86,0	8,7	-3,5
2	Effectif du Personnel	78,8	12,6	8,5	70,3
3	Prix de vente	0,0	100,0	0,0	0,0
	Appréciation actuelle	Supérieur à la normale	Normale	Inférieur à la normale	Solde
4	Niveau actuel de la demande	0,0	92,3	7,7	-7,7
	Prévision des 3 prochains mois	Augmentation	Stable	Diminution	Solde
5	Effectif du personnel	0,0	96,7	3,3	-3,3
6	Chiffre d'affaires	5,3	84,5	10,2	-5,0
7	Prix de vente	2,0	98,0	0,0	2,0