



ENQUETE DE CONJONCTURE

SEPTEMBRE 2020

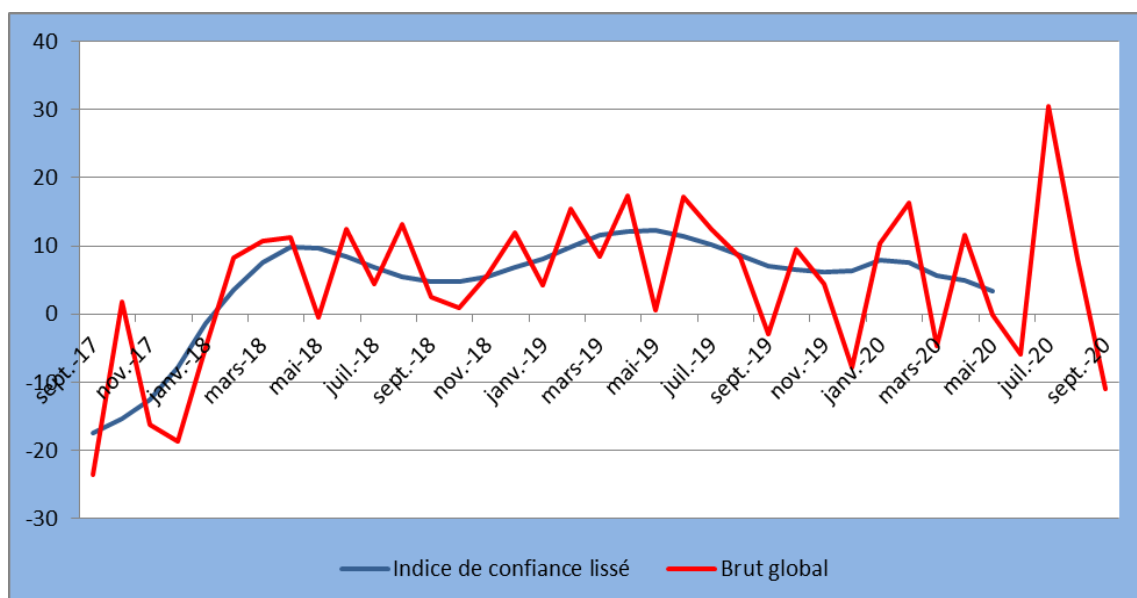
Table des matières

I. INDICE SYNTHETIQUE GLOBAL	1
II. RESULTATS DU MOIS DE SEPTEMBRE 2020 PAR SECTEUR	2
1. <i>Secteur Primaire</i>	2
2. <i>Secteur de l'Industrie Manufacturière</i>	3
3. <i>Secteur de la Construction</i>	4
4. <i>Secteur du Commerce</i>	5
5. <i>Secteur des Services</i>	7
I. INDICE SYNTHETIQUE GLOBAL	8
IV. CONCLUSION	9
V. GUIDE METHODOLOGIQUE	10
VI. ANNEXE : SYNTHESE DES RESULTATS	14

I. INDICE SYNTHETIQUE GLOBAL

La conjoncture du mois de septembre 2020 s'est détériorée par rapport au mois précédent. L'indice synthétique global a diminué, s'établissant à -10,9 contre 8,1 enregistré le mois précédent, en liaison avec le recul de l'activité dans les secteurs de la construction et des services.

Courbe Synthétique globale



Source : Données de l'enquête de septembre 2020

L'activité a progressé dans le secteur primaire, l'indice de confiance s'est établi à 1,1 contre -10,5 enregistré le mois précédent. L'activité s'est améliorée dans le secteur manufacturier, l'indice de confiance s'est fixé à 34,4 contre 33,5 le mois précédent.

L'activité s'est détériorée dans le secteur de la construction et l'indice de confiance demeure négatif, s'établissant à -84,8 contre -83,8 un mois avant. Dans le secteur commerce, l'indice de confiance a augmenté, se fixant à 39,5 contre 38,6 enregistré le mois précédent.

Dans le secteur des services, l'activité a reculé, l'indice de confiance s'est établi à -20,6 contre 28,0 enregistré le mois précédent.

Les opinions des chefs d'entreprises sur l'évolution future de l'activité au cours des trois prochains mois sont optimistes dans les secteurs primaire, manufacturier et commerce tandis qu'elles sont pessimistes dans les secteurs de la construction et des services.

II. RESULTATS DU MOIS DE SEPTEMBRE 2020 PAR SECTEUR

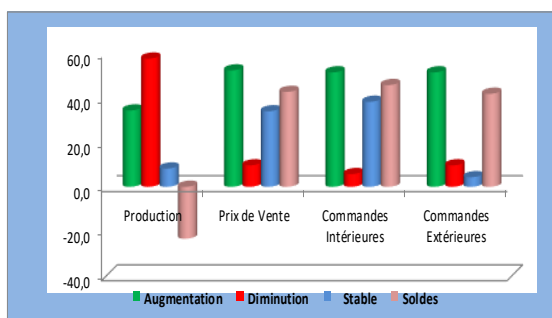
1. Secteur Primaire

Dans le secteur primaire, le taux de participation à l'enquête de conjoncture, pondéré par les chiffres d'affaires des entreprises de ce secteur s'est établi à 59,6% au mois de septembre 2020.

1.1. Evolution du mois d'août 2020

Par rapport au mois précédent, les soldes d'opinions sont en grande partie positifs. Le solde d'opinion est de 42,6% sur l'évolution des prix de vente, 45,7% sur l'évolution des commandes intérieures et de 41,8% sur les commandes extérieures. Par contre, il est négatif sur l'évolution de la production (-23,3%).

Graphique 1 : Evolution du mois d'août 2020



1.2. Tendances générales du secteur au mois de septembre 2020

a. Situation actuelle des stocks

Au mois de septembre 2020, les soldes d'opinion sont négatifs (-1,2%) sur les stocks de produits finis, -6,2% sur le stock des matières premières. Ils sont également négatifs sur les carnets de commandes intérieures (-9,2%) et extérieures (-5,7%).

b. Indice de confiance

La conjoncture dans le secteur primaire s'est améliorée au cours du mois de septembre 2020

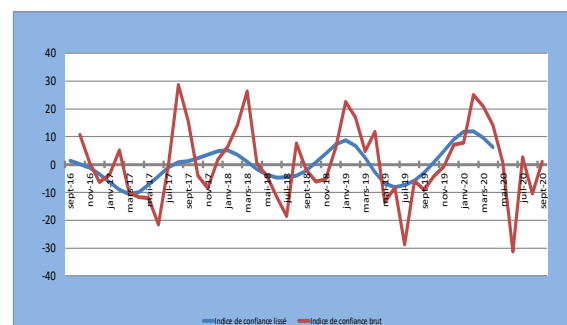
Selon les chefs d'entreprises enquêtées, la conjoncture du mois de septembre 2020 s'est améliorée dans le secteur primaire.

Tableau 1 : Indice de confiance du secteur primaire (ICP)

Soldes d'Opinion	août-20	sept-20
Questions		
Tendance future de la production (1)	20,2	10,2
Total des carnets de commandes (2)	- 51,4	- 5,7
Stocks de produits finis (3)	- 0,3	- 1,2
(ICP) = ((1) + (2) + (3))/3	- 10,5	1,1

L'indice de confiance du secteur primaire s'est établi à 1,1 contre -10,5 enregistré le mois précédent, ce qui traduit une amélioration de l'activité dans ce secteur.

Graphique 2 : Evolution de l'indice de Confiance



1.3. Capacité et obstacles à la production

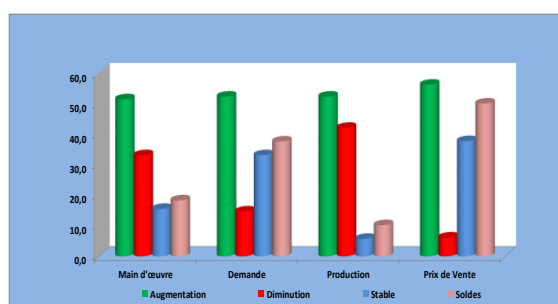
Selon les chefs d'entreprises qui ont répondu au questionnaire, les principaux obstacles de production au mois de septembre 2020 sont en grande partie liés aux contraintes financières, à l'insuffisance d'équipements techniques, la faiblesse de la demande ainsi qu'au

manque de matières premières. Par conséquent, la capacité de production utilisée est de 42,0%.

1.4. Perspectives du secteur sur les trois prochains mois.

Les perspectives sur les trois prochains mois sont optimistes. Les soldes d'opinion sont positifs sur l'évolution de la demande (37,6%), de la production (10,2%) et des prix de vente (50,0%) ainsi que sur l'évolution future de la main d'œuvre (18,3%).

Graphique 3 : Evolution du secteur sur les trois prochains mois



2. Secteur de l'Industrie Manufacturière

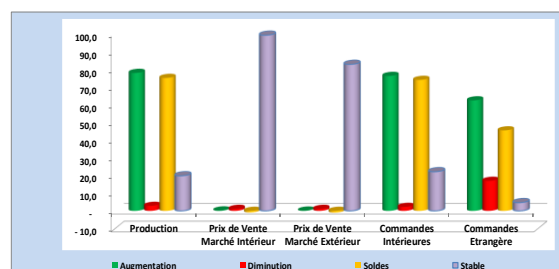
Dans le secteur de l'industrie manufacturière, le taux de participation à l'enquête de conjoncture, pondéré par les chiffres d'affaires des entreprises de ce secteur s'est établi à 93,2% au mois de septembre 2020.

2.1. Evolution du mois d'août 2020

Par rapport au mois précédent, les soldes du mois d'août sont positifs pour le niveau de la production (74,9%) et des commandes tant intérieures (73,7%) qu'extérieures (45,3%).

Les prix de vente sont restés stables sur le marché intérieur (98,9%) et extérieur (82,5%), les soldes d'opinions s'étant fixés à -0,9% et à -1,0%, respectivement.

Graphique 4 : Evolution du secteur au mois d'août 2020



2.2. Tendence générale du secteur au mois de septembre 2020.

a. Niveau de stocks au mois de septembre 2020

Les soldes d'opinion sont négatifs au mois de septembre 2020 sur le niveau de stocks de produits finis (-3,6%), des matières premières (-2,8%) et sur les commandes tant intérieures (-0,8%) qu'extérieures (-13,5%).

b. Indice de confiance

La conjoncture dans le secteur manufacturier s'est améliorée au cours du mois de septembre 2020

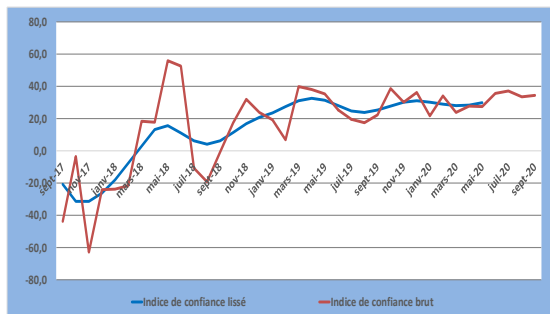
Selon les chefs d'entreprises enquêtées, la conjoncture dans le secteur manufacturier s'est améliorée au cours du mois de septembre 2020.

Tableau 2: Indice de confiance

Questions	soldes d'opinions	
	août-20	sept-20
Tendance future de la production (1)	71,3	70,6
Total des carnets de commandes intérieures (2)	- 0,9	- 0,8
Prévision de la demande locale (3)	70,6	71,4
Stocks de produits finis (4)	- 6,9	- 3,6
$(ICM)=((1)+(2)+(3)+(4))/4$	33,5	34,4

L'indice de confiance du secteur manufacturier s'est établi à 34,4 au mois de septembre 2020 contre 33,5 enregistré le mois précédent, ce qui traduit une amélioration du niveau d'activité dans ce secteur.

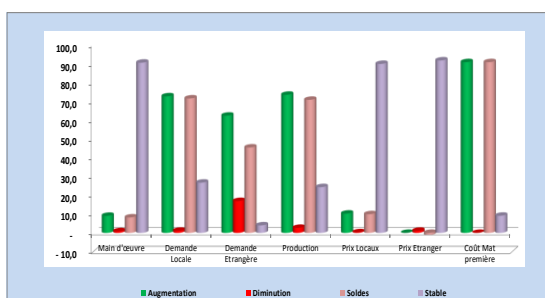
Graphique 5 : Evolution de l'indice de Confiance



2.3. Les perspectives du secteur sur les trois prochains mois

Les perspectives sur les trois prochains mois sont globalement optimistes dans le secteur manufacturier. Les soldes d'opinions sont positifs sur l'évolution future de la production (70,6%) et de la main d'œuvre (8,2%), de la demande tant locale (71,4%) qu'étrangère (45,3%) et sur le niveau des prix pratiqués au marché local (9,9%). Les prix pratiqués sur le marché extérieur pourraient rester stables (91,5%) tandis que les prix des matières premières pourraient augmenter, d'après les opinions de 90,6% des entreprises enquêtées.

Graphique 6 : Les perspectives sur les trois prochains mois



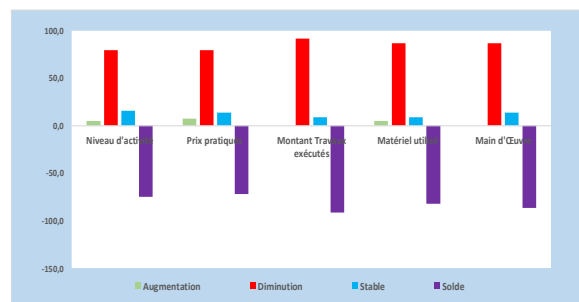
3. Secteur de la Construction

Dans le secteur de la construction, le taux de participation à l'enquête de conjoncture du mois de septembre 2020 pondéré par les chiffres d'affaires des entreprises de ce secteur s'est fixé à 96,9%.

3.1. Evolution du mois d'août 2020

Par rapport au mois précédent, les soldes d'opinions sont négatifs au cours du mois d'août 2020. Ils sont établis à -74,9% sur l'évolution du niveau d'activité, à -91,4% sur le montant des travaux exécutés, à -82,0% sur le matériel utilisé et à -86,5% sur la main d'œuvre. Quant aux prix pratiqués, le solde s'est établi à -72,2%.

Graphique 7 : Evolution du mois d'août 2020

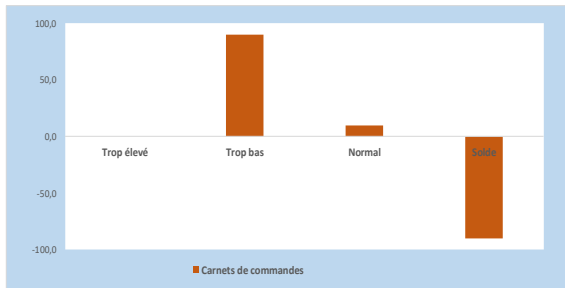


3.2. Tendence générale du secteur au mois de septembre 2020

a. Carnets de commandes

D'après 90,2% des chefs d'entreprises ayant répondu au questionnaire, le niveau des carnets de commande au mois de septembre 2020 est trop bas tandis que 9,8% d'autres le jugent normal.

Graphique 8: Evolution des carnets de commandes



b. Indice de confiance

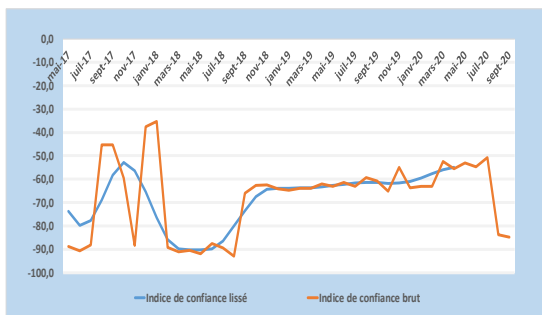
L'activité a régressé dans le secteur de la construction au cours du mois de septembre 2020.

Tableau 3 : Indice de confiance du secteur de la construction

Questions	Soldes d'opinions	
	août-20	sept-20
Matériel utilisé(1)	-79,4	-82,0
Carnets de commandes(2)	-83,0	-90,2
Prévision de demande(3)	-89,0	-82,0
(ICC)=(1+2+3)/3	-83,8	-84,8

L'indice de confiance du secteur de la construction (ICC) s'est établi à -84,8 % au mois de septembre 2020 contre -83,8 % enregistré le mois précédent, ce qui traduit une détérioration de l'activité dans ce secteur.

Graphique 9: Evolution de l'indice de confiance



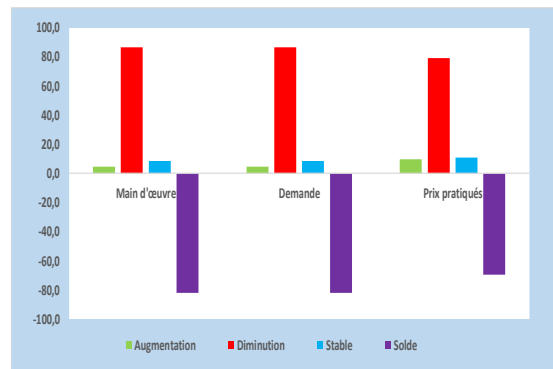
3.3. Les perspectives du secteur sur les trois prochains mois

Les perspectives sur les trois prochains mois sont pessimistes. Selon 86,7% des chefs d'entreprises qui ont répondu au questionnaire, le niveau de la main d'œuvre pourrait diminuer pendant que 4,7% estiment qu'il pourrait augmenter et 8,6 % d'autres affirment qu'il resterait stable.

De même, le niveau de la demande pourrait diminuer selon 86,7% des chefs d'entreprises pendant que 4,7 % d'autres estiment qu'il augmenterait et 8,6% affirment qu'il resterait inchangé.

Pour les prix pratiqués, 9,7% des chefs d'entreprises affirment qu'ils pourraient augmenter, 79,3% pensent qu'ils pourraient diminuer tandis qu'ils demeuraient inchangés pour 11,0% d'autres.

Graphique 10 : Evolution du secteur sur les trois prochains mois.



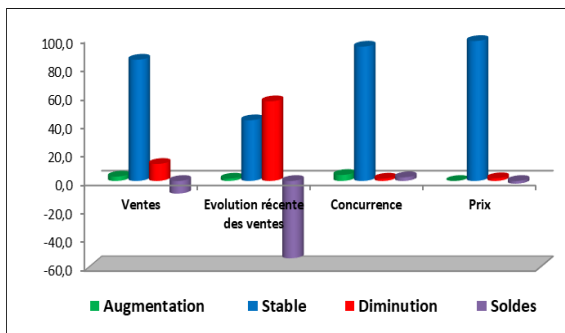
4. Secteur du Commerce

Dans le secteur commerce, le taux de participation à l'enquête de conjoncture, pondéré par les chiffres d'affaires des entreprises de ce secteur s'est établi à 93,0% au mois de septembre 2020.

4.1. Evolution du mois d'août 2020

Par rapport au mois précédent, les soldes d'opinion sont négatifs sur les ventes si on exclut les changements saisonniers normaux (-8,9%), l'évolution récente des ventes (-54,2%) et les prix (-1,9%) tandis que le solde est positif sur la concurrence (2,6%).

Graphique 11 : Evolution du mois d'août 2020



4.2. Tendence générale du secteur au mois de septembre 2020

a. Situation actuelle de stocks

Selon les opinions exprimées par les entreprises enquêtées, le niveau des stocks au début du mois de septembre 2020 est jugé normal par 89,3% des entreprises.

b. Indice de confiance

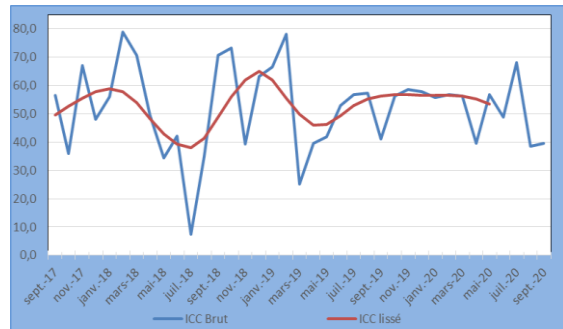
L'activité s'est améliorée dans le secteur du commerce au cours du mois de septembre 2020.

Tableau 4 : Indice de confiance

ICC au cours des deux derniers mois		
Mois	août-20	sept-20
Stocks (3)	2,8	3,6
Ventes (2)	58,2	61,8
Commandes (1)	60,3	60,3
ICC = $\frac{[(1)+(2)-(3)]}{3}$	38,6	39,5

L'indice de confiance du secteur commerce (ICC) s'est établi à 39,5 contre 38,6 le mois précédent, ce qui traduit une légère amélioration de l'activité dans ce secteur.

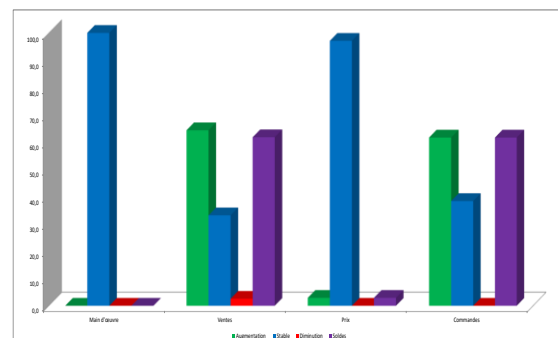
Graphique 12 : Evolution de l'ICC



4.3. Perspectives du secteur commerce sur les trois prochains mois

Les perspectives sur les trois prochains mois sont optimistes. Les opinions de la majorité des chefs d'entreprises enquêtées indiquent que le niveau du personnel resterait inchangé. Les ventes pourraient augmenter d'après des opinions de 64,3% des entreprises et demeureraient inchangées d'après 33,1% et les prix resteraient stables d'après 97,1% des entreprises enquêtées. Les commandes pourraient augmenter d'après 61,6% et resteraient inchangées d'après 38,4% d'autres.

Graphique 13 : Perspectives du secteur sur les trois prochains mois



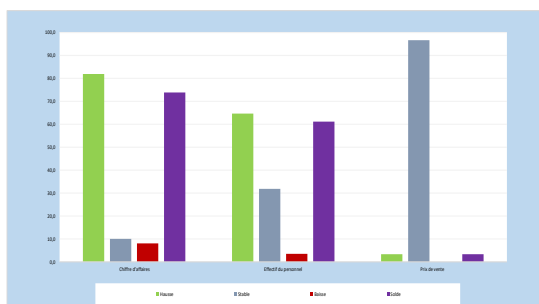
5. Secteur des Services

Dans le secteur des services, le taux de participation à l'enquête de conjoncture, pondéré par les chiffres d'affaires des entreprises de ce secteur s'est établi à 76,0% au mois de septembre 2020.

5.1. Evolution du mois d'août 2020

L'activité dans les services s'est améliorée au mois d'août 2020 par rapport au mois précédent. Les soldes d'opinion des entreprises enquêtées se sont établis à 73,9% sur le chiffre d'affaires et à 61,2% sur l'effectif du personnel employé. Les tarifs appliqués aux services sont restés presque stables, le solde d'opinion s'est fixé à 3,3%.

Graphique 14 : Evolution du mois d'août 2020



5.2. Tendence générale du secteur au mois de septembre 2020

a. Situation actuelle de la demande des services

Au mois de septembre 2020, les entreprises enquêtées ont une opinion contrastée sur la demande des services. D'après 71,9% des entreprises, la demande des services est normale. Par contre, 25,2% de ces entreprises estiment que la demande des services est inférieure à la normale et 2,9%

d'autres jugent que la demande est supérieure à la normale.

c. Indice de confiance

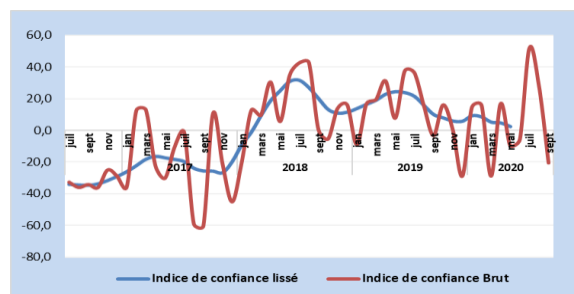
L'activité dans le secteur des services s'est détériorée au cours du mois de septembre 2020.

Tableau 5 : Indice de confiance

Questions	Soldes d'opinions	
	août-20	sept-20
Tendance future de l'emploi (1)	67,2	0,3
Niveau actuel de l'activité (2)	3,0	-22,3
Tendance future de l'activité (3)	13,9	-39,7
(ICS) = ((1) + (2) + (3))/3	28,0	-20,6

L'indice de confiance des services (ICS) a reculé au mois septembre 2020 par rapport au mois précédent, passant de 28,0 à -20,6.

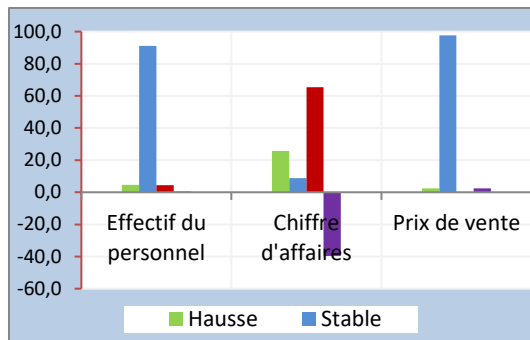
Graphique 15 : Evolution de l'indice de confiance



5.3. Les perspectives sur les trois prochains mois

Les perspectives d'activité pour les trois prochains mois sont pessimistes. Le solde d'opinion est négatif sur le chiffre d'affaires (-39,7%) pendant qu'il est proche de zéro sur l'effectif du personnel employé (0,3%) et les tarifs appliqués aux services (2,4%).

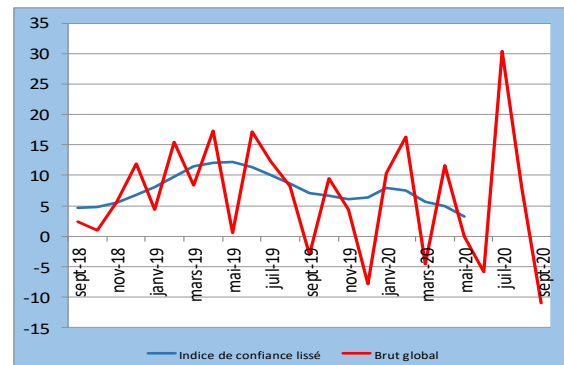
Graphique 16 : Perspectives sur les trois prochains mois



I. INDICE SYNTHETIQUE GLOBAL

Par rapport à celui du mois précédent, l'indice synthétique global a baissé, s'établissant à -10,9 contre 8,1 enregistré le mois précédent, en rapport avec la détérioration de l'activité dans les secteurs de la construction et des services.

Graphique 17 : Courbe synthétique Globale



IV. CONCLUSION

Au mois de septembre 2020, les taux de participation à l'enquête de conjoncture pondérés par les chiffres d'affaires des entreprises sont globalement satisfaisants dans tous les secteurs, avec une moyenne de 83,7%. L'indice synthétique global a régressé au mois de septembre 2020, s'établissant à -10,9 contre 8,1 enregistré le mois précédent.

Au niveau sectoriel, l'activité a progressé dans le secteur primaire, l'indice de confiance s'est fixé à 1,1 contre -10,5 enregistré le mois précédent. Dans le secteur manufacturier, l'indice de confiance s'est accru, s'établissant à 34,4 contre 33,5 le mois précédent. L'activité s'est détériorée dans le secteur de la construction, l'indice de confiance est demeuré négatif, se fixant à -84,8 contre -83,8 un mois avant.

L'activité s'est améliorée dans le secteur commerce, l'indice de confiance s'est fixé à 39,5 contre 38,6 le mois précédent. Par contre, l'activité s'est détériorée dans le secteur des services, l'indice de confiance s'est établi à -20,6 contre 28,0 un mois avant.

Concernant les perspectives sur les trois prochains mois, les opinions des chefs d'entreprises sur l'évolution future de l'activité sont optimistes dans les secteurs primaire, manufacturier et commerce tandis qu'elles sont pessimistes dans les secteurs de la construction et des services.

L'équipe chargée du suivi de l'enquête de conjoncture

*Secteur primaire : NDAYISENGA Phocas
Secteur de la Manufacture : NSABIMANA Avélin
Secteur de la Construction : NDAYIZEYE Honoré
Secteur du Commerce : NAHIMANA Egide
Secteur des Services : NDUWAYO Francine*

V. GUIDE METHODOLOGIQUE

0. INTRODUCTION

La prise de décision en matière de politique économique dépend très souvent de la disponibilité de l'information conjoncturelle dans un délai court. Les informations disponibles avec un certain délai, notamment celles de la comptabilité nationale, restent importantes pour l'analyse mais sont davantage adaptées aux besoins des études rétrospectives des évolutions conjoncturelles et de leurs déterminants. Le suivi mensuel et/ou trimestriel de la conjoncture sectorielle est donc d'une importance capitale.

C'est dans ce souci que les enquêtes de conjoncture d'opinion sont menées auprès des entreprises. Les anticipations des chefs d'entreprise sont souvent utilisées pour déceler les tendances de la conjoncture économique. La disponibilité d'informations fiables et rapides de prévisions à court terme est particulièrement importante pour une Banque Centrale pour la prise de décision basée sur une évaluation correcte de la conjoncture économique. De même, l'entreprise peut se situer dans son secteur ou connaître l'évolution globale de l'économie.

1. Périodicité

L'enquête de conjoncture est produite avec une périodicité mensuelle, ce qui présente un grand intérêt dans la mesure où elle permet de déceler plus rapidement les retournements de l'activité économique. Toutefois, il existe un volet trimestriel pour les secteurs de l'industrie de la manufacture et primaire.

2. Le champ de l'enquête

- Base de sondage

La base de sondage est constituée de la liste exhaustive des grandes et moyennes entreprises recensées par l'OBR.

Le choix de la population cible a été fait en tenant compte de la structure de l'économie burundaise. Les entreprises sont réparties en cinq (5) principaux secteurs ci-après :

- Le secteur primaire ;*
- Le secteur de l'industrie manufacturière ;*
- Le secteur de construction (Bâtiments) ;*
- Le secteur de commerce ;*
- Le secteur des services ;*

La répartition des entreprises par secteur a été effectuée suivant la nomenclature générale des activités économiques NAEMA (Nomenclature d'Activités pour les Etats Membres de l'AFRISAT).

- *Echantillonnage*

Le choix de l'échantillon a été déterminé par le poids du chiffre d'affaire dans les secteurs. Les entreprises de chaque secteur totalisent plus ou moins 80% du chiffre d'affaire du secteur.

3. *Etapas de l'enquête*

- *Collecte*

La collecte se fait mensuellement, les questionnaires ont été envoyés aux entreprises faisant partie de l'échantillon. Ils sont retournés par voie électronique ou par courrier.

Le questionnaire est rempli par une personne exerçant une fonction dirigeante ou disposant d'une vue d'ensemble sur les activités exercées par son entreprise.

- *Saisie et Contrôle*

Les réponses sont saisies après contrôle dans un tableau en Excel et les calculs sont effectués par étapes.

- *calcul et analyse des résultats*

**Pondération des résultats bruts*

Etant donné que les entreprises et secteurs n'ont pas la même influence sur l'activité économique, à cause d'une différence de taille ou d'importance, on ne peut pas dégager la tendance conjoncturelle dans un secteur ou ensemble de secteurs par une simple addition des réponses individuelles. A cet effet, la réponse de l'entreprise est pondérée par une valeur (chiffre d'affaires) qui reflète l'importance de l'entreprise à l'intérieur d'un secteur.

**Pondération des secteurs et des branches d'activité*

Pour rassembler les résultats agrégés par secteur dans l'ensemble d'une branche d'activité ou pour regrouper les branches d'activités pour obtenir l'activité économique globale, il est recommandé d'utiliser la valeur ajoutée comme variable pour la pondération. De cette façon, les résultats conjoncturels reflèteront au plus près les mouvements du PIB. Les informations relatives à la valeur ajoutée pour les différents secteurs proviennent en général des statistiques des comptes nationaux.

• *Les soldes de réponse*

Chaque question peut avoir une des trois réponses suivantes : augmentation, inchangé ou diminution. Le solde est la différence entre le pourcentage de réponses positives ("augmentation" ou "supérieur à la normale") et le pourcentage de réponses négatives ("diminution" ou "inférieur à la normale"). Il est calculé comme suit : $S = ("+") - ("-")$.

La variation de la conjoncture s'explique par la comparaison des opinions optimistes (augmentation) et des opinions pessimistes (diminution).

La tendance de la conjoncture est expliquée par les soldes (positifs ou négatifs). Le solde positif doit être interprété comme la dominance des opinions optimistes.

**calcul de l'indice de confiance*

Une fois les soldes de réponses établis, un indicateur synthétique est ensuite calculé pour chaque secteur en effectuant la moyenne arithmétique des soldes de certaines questions jugées pertinentes qui résument les appréciations et les attentes des chefs d'entreprises à l'égard de la situation générale des chiffres affaires. De ce fait, le calcul de l'indice de confiance diffère d'un secteur à l'autre car les questions à prendre en considération ne sont pas les mêmes pour tous les secteurs.

- **Représentation graphique**

Les résultats sont représentés par des graphiques qui montrent les pourcentages des réponses (augmentation, stable ou diminution).

VI. ANNEXE : SYNTHÈSE DES RESULTATS

1. Primaire

Question N°	Tendance	Augmentation	Stable	Diminution	Non Applicable	Non Réponse	Soldes
1	Production	34,3	8,2	57,5	0,0	0,0	-23,3
2	Prix de Vente	52,2	33,9	9,6	4,2	0,0	42,6
3	Commandes Intérieures	51,4	38,2	5,7	4,7	0,0	45,7
4	Commandes Extérieures	51,4	4,3	9,6	34,7	0,0	41,8
	Appréciation	Trop élevé	Normal	Trop bas	Non Applic		Soldes
5	Stocks Produits finis	6,2	82,3	7,3	4,2	0,0	-1,2
6	Stocks Matières 1ères	0,4	90,0	6,6	3,0	0,0	-6,2
7	Commandes Intérieures	0,9	84,9	10,1	4,2	0,0	-9,2
8	Commandes Extérieures	0,0	59,6	5,7	34,7	0,0	-5,7
	Prévisions	Augmentation	Stable	Diminution	Non Applic		Soldes
9	Main d'œuvre	51,4	15,5	33,1	0,0	0,0	18,3
10	Demande	52,2	33,1	14,7	0,0	0,0	37,6
11	Production	52,2	5,7	42,0	0,0	0,0	10,2
12	Prix de Vente	56,1	37,7	6,2	0,0	0,0	50,0

2. Manufacture

Question N°	Tendance	Augmentation	Stable	Diminution	Non Applicable	Soldes
1	Production	77,7	19,7	2,8	0,1	74,9
2	Prix de Vente Marché Intérieur	0,2	98,9	1,1	0,1	- 0,9
3	Prix de Vente Marché Extérieur	0,1	82,5	1,1	16,6	- 1,0
4	Commandes Intérieures	76,0	22,0	2,2	0,1	73,7
5	Commandes Etrangère	62,2	4,6	16,9	16,6	45,3
	Appréciation	Trop élevé	Normal	Trop bas	Non Applicable	Soldes
6	Stocks Produits finis	-	96,4	3,6	0,3	- 3,6
7	Stocks Matières 1ères	8,9	79,2	11,7	0,3	- 2,8
8	Commandes intérieures	9,5	80,5	10,3	0,1	- 0,8
9	Commandes extérieures	3,8	62,4	17,3	16,8	- 13,5
	Prévisions	Augmentation	Stable	Diminution	Non Applicable	Soldes
10	Main d'œuvre	9,0	90,3	0,9	0,1	8,2
11	Demande Locale	72,5	26,6	1,1	0,1	71,4
12	Demande Etrangère	62,2	4,0	16,9	17,3	45,3
13	Production	73,3	24,3	2,7	0,1	70,6
14	Prix Locaux	10,2	89,7	0,3	0,1	9,9
15	Prix Etranger	-	91,5	1,1	7,7	- 1,1
16	Coût Mat première	90,6	9,1	-	0,6	90,6

3. Construction

Question n°	Tendance	Augmentation	Stable	Diminution	Solde
1	Niveau d'activité	4,7	15,8	79,6	-74,9
2	Prix pratiqués	7,2	13,5	79,3	-72,2
3	Montant Travaux exécutés	0,0	8,6	91,4	-91,4
4	Matériel utilisé	4,7	8,6	86,7	-82,0
5	Main d'Œuvre	0,0	13,5	86,5	-86,5
	Appréciation	Trop élevé	Normal	Trop bas	Solde
6	Carnets de Commandes	0,0	9,8	90,2	-90,2
	Prévisions	Augmentation	Stable	Diminution	Solde
7	Main d'œuvre	4,7	8,6	86,7	-82,0
8	Demande	4,7	8,6	86,7	-82,0
9	Prix pratiqués	9,7	11,0	79,3	-69,7

4. Commerce

Question N°	Tendance	Augmentation	Stable	Diminution	Soldes
1	Ventes	3,1	85,0	11,9	-8,9
2	Evolution récente des ventes	1,6	42,5	55,8	-54,2
3	Concurrence	4,2	94,1	1,6	2,6
4	Prix	0,0	98,1	1,9	-1,9
	Appréciation	Augmentation	Stable	Diminution	Soldes
5	Stocks	7,2	89,3	3,5	3,6
	Prévisions	Augmentation	Stable	Diminution	Soldes
6	Main d'œuvre	0,0	100,0	0,0	0,0
7	Ventes	64,3	33,1	2,6	61,8
8	Prix	2,9	97,1	0,0	2,9
9	Commandes	61,6	38,4	0,0	61,6

5. Services

Questions	Tendance du mois d'avant	Augmentation	Stable	Diminution	Solde
1	Chiffre d'affaires	81,9	10,0	8,1	73,9
2	Effectif du Personnel	64,7	31,8	3,5	61,2
3	Prix de vente	3,3	96,7	0,0	3,3
	Appréciation actuelle	Supérieur à la normale	Normale	Inférieur à la normale	Solde
4	Niveau actuel de la demande	2,9	71,9	25,2	-22,3
	Prévision des 3 prochains mois	Augmentation	Stable	Diminution	Solde
5	Effectif du personnel	4,6	91,0	4,3	0,3
6	Chiffre d'affaires	25,8	8,7	65,5	-39,7
7	Prix de vente	2,4	97,6	0,0	2,4