



# ENQUETE DE CONJONCTURE

OCTOBRE 2020

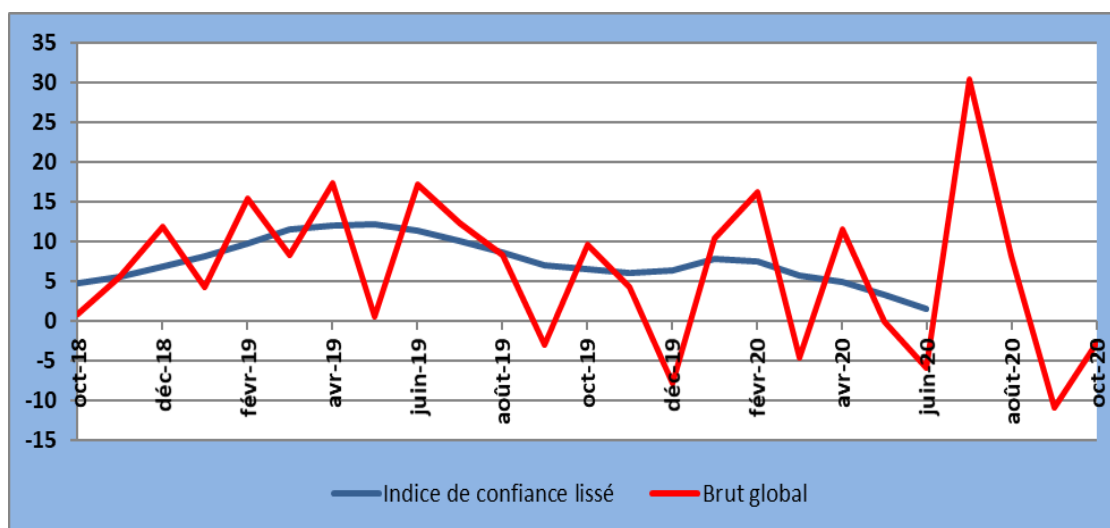
## Table des matières

<b>I. INDICE SYNTHETIQUE GLOBAL .....</b>	<b>1</b>
<b>II. RESULTATS DU MOIS D'OCTOBRE 2020 PAR SECTEUR .....</b>	<b>2</b>
1. Secteur Primaire.....	2
2. Secteur de l'Industrie Manufacturière.....	3
3. Secteur de la Construction .....	4
4. Secteur du Commerce.....	5
5. Secteur des Services.....	7
<b>I. INDICE SYNTHETIQUE GLOBAL .....</b>	<b>8</b>
<b>IV. CONCLUSION.....</b>	<b>9</b>
<b>V. GUIDE METHODOLOGIQUE .....</b>	<b>10</b>
<b>VI. ANNEXE : SYNTHESE DES RESULTATS.....</b>	<b>14</b>

## I. INDICE SYNTHETIQUE GLOBAL

La conjoncture du mois d'octobre 2020 s'est détériorée à un rythme moins important que celui du mois précédent. L'indice synthétique global a progressé malgré qu'il demeure négatif, se fixant à -2,8 contre -10,9 enregistré le mois précédent, en liaison avec la régression de l'activité dans les secteurs primaire et commerce.

**Courbe Synthétique globale**



Source : Données de l'enquête d'octobre 2020

L'activité a régressé dans le secteur primaire, l'indice de confiance s'est établi à -1,6 contre 1,1 enregistré le mois précédent. L'activité a décéléré dans le secteur manufacturier, l'indice de confiance s'est établi à 33,8 contre 34,4 le mois précédent.

L'activité s'est légèrement améliorée dans le secteur de la construction malgré que l'indice de confiance demeure négatif, s'établissant à -83,8 contre -84,8 un mois avant. Dans le secteur commerce, l'indice de confiance a régressé, se fixant à 37,8 contre 39,5 enregistré le mois précédent.

Dans le secteur des services, l'activité a progressé, l'indice de confiance se fixant à -0,6 contre -20,6 enregistré le mois précédent.

Les opinions des chefs d'entreprises sur l'évolution future de l'activité au cours des trois prochains mois sont optimistes dans les secteurs primaire, manufacturier et commerce. Par contre, elles sont pessimistes dans le secteur de la construction et mitigées dans le secteur des services.

## II. RESULTATS DU MOIS D'OCTOBRE 2020 PAR SECTEUR

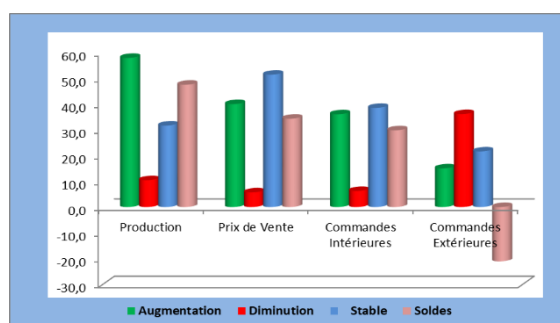
### 1. Secteur Primaire

Dans le secteur primaire, le taux de participation à l'enquête de conjoncture, pondéré par les chiffres d'affaires des entreprises de ce secteur, s'est établi à 100% suite à l'élargissement des sociétés faisant partie de l'échantillon.

#### 1.1. Evolution du mois de septembre 2020

Par rapport au mois précédent, les soldes d'opinion sont positifs sur l'évolution de la production (47,5%), des prix de vente (34,3%) et des commandes intérieures (29,8%). Par contre, le solde d'opinion est négatif sur l'évolution des commandes extérieures (-21,1%).

Graphique 1 : Evolution du mois de septembre 2020



#### 1.2. Tendence générale du secteur au mois d'octobre 2020

##### a. Situation actuelle des stocks

Au mois d'octobre 2020, les soldes d'opinion sont négatifs sur le stock de produits finis (-17,7%), le stock des matières premières (-14,8%) et les carnets de commandes intérieures (-1,2%). Par contre,

le solde d'opinion est positif sur les carnets de commandes extérieures (1,4%).

##### b. Indice de confiance

**La conjoncture dans le secteur primaire s'est détériorée au cours du mois d'octobre 2020**

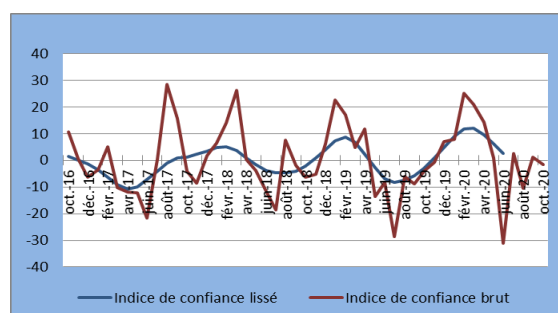
Selon les chefs d'entreprises enquêtées, la conjoncture du mois d'octobre 2020 s'est détériorée dans le secteur primaire.

Tableau 1 : Indice de confiance du secteur primaire (ICP)

Soldes d'Opinion	sept-20	oct-20
Questions		
Tendance future de la production (1)	10,2	11,6
Total des carnets de commandes (2)	- 5,7	1,4
Stocks de produits finis (3)	- 1,2	- 17,7
<b>(ICP) = ((1) + (2) + (3))/3</b>	<b>1,1</b>	<b>- 1,6</b>

L'indice de confiance du secteur primaire s'est établi à -1,6 contre 1,1 enregistré le mois précédent, ce qui traduit une régression de l'activité dans ce secteur.

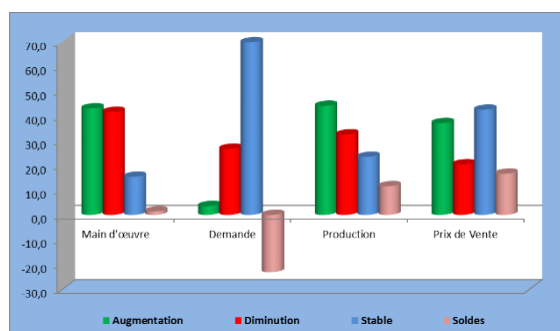
Graphique 2 : Evolution de l'indice de Confiance



#### 1.3. Perspectives du secteur sur les trois prochains mois.

Les perspectives sur les trois prochains mois sont optimistes. Les soldes d'opinion sont positifs sur l'évolution de la production (11,6%), des prix de vente (16,7%) et de la main d'œuvre (1,4%). Par contre, le solde d'opinion est négatif sur l'évolution de la demande (-23,1%).

**Graphique 3 : Evolution du secteur sur les trois prochains mois**



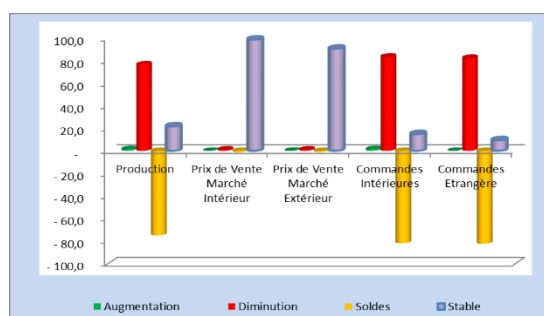
## 2. Secteur de l'Industrie Manufacturière

Dans le secteur de l'industrie manufacturière, le taux de participation à l'enquête de conjoncture, pondéré par les chiffres d'affaires des entreprises de ce secteur s'est établi à 84,9%, au mois d'octobre 2020.

### 2.1. Evolution du mois de septembre 2020

Par rapport au mois précédent, les soldes du mois de septembre 2020 sont négatifs pour le niveau de la production (-75,1%) et des commandes tant intérieures (-82,1%) qu'extérieures (-82,6%). Les prix de vente sont restés stables sur le marché intérieur (98,8%) et extérieur (90,6%), les soldes d'opinions étant de -1,2% et -1,1%, respectivement.

**Graphique 4 : Evolution du secteur au mois de septembre 2020**



### 2.2. Tendance générale du secteur au mois d'octobre 2020.

#### a. Niveau de stocks au mois d'octobre 2020

Les soldes d'opinion sont négatifs au mois d'octobre 2020 pour le niveau de stocks des matières premières (-8,2%) et de commandes tant intérieures (-10,3%) qu'extérieures (-6,2%). Par contre, le solde est positif sur les stocks des produits finis (12,6%).

#### b. Indice de confiance

**La conjoncture dans le secteur manufacturier a légèrement fléchi au cours du mois d'octobre 2020**

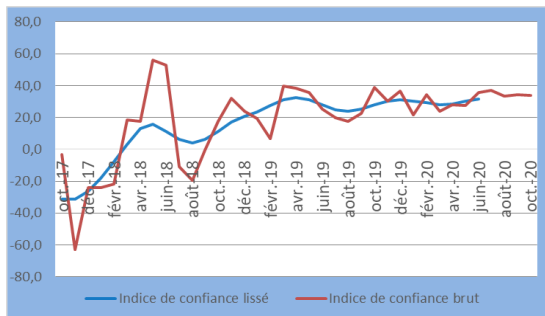
Selon les chefs d'entreprises enquêtées, la conjoncture dans le secteur manufacturier a reculé dans ce secteur au cours du mois d'octobre 2020.

**Tableau 2: Indice de confiance**

Questions	soldes d'opinions	
	sept-20	oct-20
Tendance future de la production (1)	70,6	65,2
Total des carnets de commandes intérieures (2)	- 0,8	- 10,6
Prévision de la demande locale (3)	71,4	68,2
Stocks de produits finis (4)	- 3,6	12,6
$(ICM)=((1)+(2)+(3)+(4))/4$	34,4	33,8

L'indice de confiance du secteur manufacturier s'est établi à 33,8 en octobre 2020 contre 34,4 enregistré le mois précédent, ce qui traduit une décélération du niveau d'activité dans ce secteur.

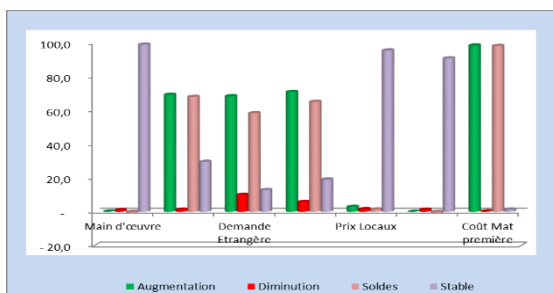
**Graphique 5 : Evolution de l'indice de Confiance**



### 2.3. Les perspectives du secteur sur les trois prochains mois

Les perspectives sur les trois prochains mois sont optimistes dans le secteur manufacturier. Les soldes d'opinions sont positifs sur l'évolution future de la production (65,1%), de la demande tant locale (68,0%) qu'étrangère (58,3%). Les prix pratiqués sur le marché local (95,5%) et étranger (90,8%), le niveau de la main-d'œuvre (98,9%) resteraient globalement stables tandis que le coût des matières premières (98,4%) pourraient augmenter au cours des trois prochains mois.

**Graphique 6 : Les perspectives sur les trois prochains mois**



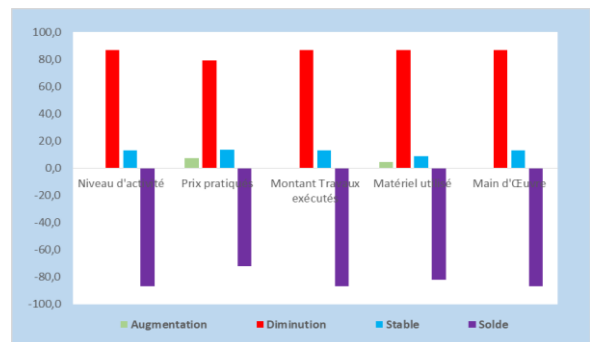
## 3. Secteur de la Construction

Dans le secteur de la construction, le taux de participation à l'enquête de conjoncture du mois d'octobre 2020 pondéré par les chiffres d'affaires des entreprises de ce secteur s'est établi à 96,9%.

### 3.1. Evolution du mois de septembre 2020

Les soldes d'opinions sont négatifs au cours du mois de septembre 2020. Ils se sont établis à -86,7% sur l'évolution du niveau d'activité, du montant des travaux exécutés et de la main d'œuvre. Quant aux prix pratiqués, le solde est de -72,2% et est de -82,0% sur le matériel utilisé.

**Graphique 7 : Evolution du mois de septembre 2020**



### 3.2. Tendance générale du secteur au mois d'octobre 2020

#### a. Carnets de commandes

D'après 87,7% des chefs d'entreprises ayant répondu au questionnaire, le niveau des carnets de commande du mois d'octobre 2020 est trop bas tandis que 12,3% d'autres le jugent normal.

**Graphique 8: Evolution des carnets de commandes**



## b. Indice de confiance

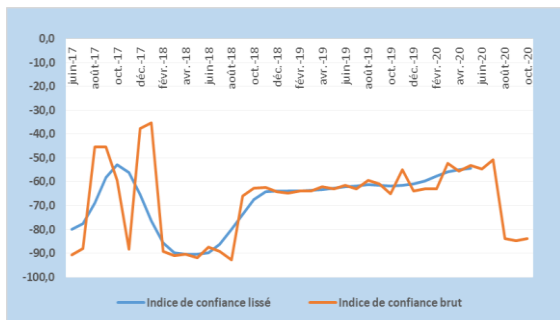
**L'activité a légèrement progressé dans le secteur de la construction au cours du mois d'octobre 2020.**

**Tableau 3 : Indice de confiance du secteur de la construction**

Questions	Soldes d'opinions	
	sept-20	oct-20
Matériel utilisé(1)	-82,0	-82,0
Carnets de commandes(2)	-90,2	-87,7
Prévision de demande(3)	-82,0	-82,0
<b>(ICC)=(1+2+3)/3</b>	<b>-84,8</b>	<b>-83,9</b>

L'indice de confiance du secteur de la construction (ICC) s'est établi à -83,9 % au mois d'octobre 2020 contre -84,8 % enregistré le mois précédent, ce qui traduit une légère progression du niveau d'activité malgré que l'indice de confiance reste négatif dans ce secteur.

**Graphique 9: Evolution de l'indice de confiance**



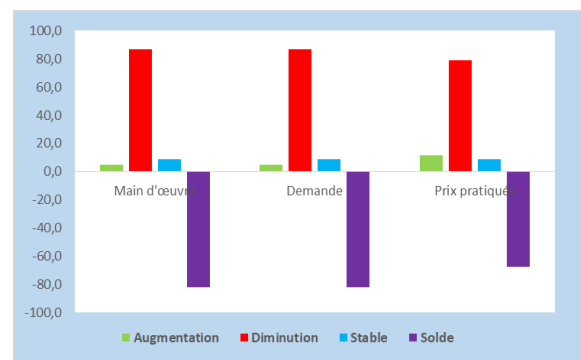
### 3.3. Les perspectives du secteur sur les trois prochains mois

Les perspectives sur les trois prochains mois sont pessimistes. Selon 86,7% des chefs d'entreprises qui ont répondu au questionnaire, le niveau de la main d'œuvre pourrait diminuer, 4,7% estiment qu'il pourrait augmenter tandis que 8,6% d'autres affirment qu'il resterait stable.

De même, le niveau de la demande diminuerait selon 86,7% des chefs d'entreprises tandis que 4,7 % d'autres estiment qu'il augmenterait et resterait inchangé d'après 8,6% d'autres.

Pour les prix pratiqués, 11,8% des chefs d'entreprises pensent qu'ils pourraient augmenter; 79,3% affirment qu'ils pourraient diminuer tandis qu'ils demeureraient inchangés pour 8,8% d'autres.

**Graphique 10 : Evolution du secteur sur les trois prochains mois.**



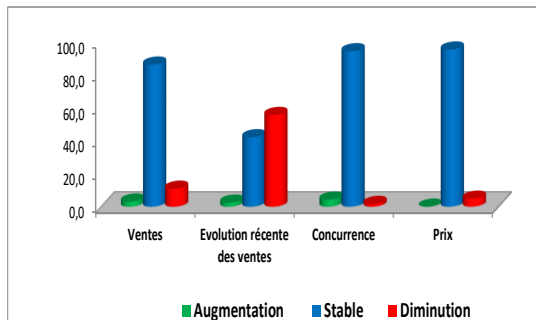
## 4. Secteur du Commerce

Dans le secteur commerce, le taux de participation à l'enquête de conjoncture, pondéré par les chiffres d'affaires des entreprises de ce secteur s'est établi à 93,0% au mois d'octobre 2020.

### 4.1. Evolution du mois de septembre 2020

Par rapport au mois précédent, les soldes d'opinion sont négatifs sur les ventes si on exclut les changements saisonniers normaux (-7,8%), l'évolution récente des ventes (-53,1%) et les prix (-4,8%) tandis que le solde est positif sur la concurrence (2,6%).

**Graphique 11 : Evolution du mois de septembre 2020**



#### 4.2. Tendance générale du secteur au mois d'octobre 2020

##### a. Situation actuelle de stocks

Selon les opinions exprimées par les chefs des entreprises enquêtées, le niveau des stocks au début du mois d'octobre 2020 est jugé normal par 89,3%.

##### b. Indice de confiance

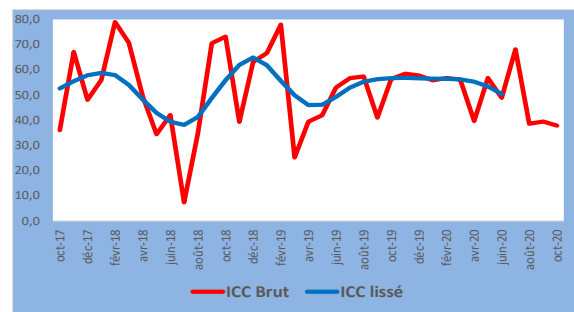
**L'activité a décéléré dans le secteur du commerce au cours du mois d'octobre 2020.**

**Tableau 4 : Indice de confiance**

ICC au cours des deux derniers mois		
Mois	sept-20	oct-20
Stocks (3)	3,6	3,6
Ventes (2)	61,8	55,6
Commandes (1)	60,3	61,5
ICC = $[(1)+(2)-(3)]/3$	39,5	37,8

L'indice de confiance du secteur commerce (ICC) s'est établi à 37,8 contre 39,5 le mois précédent, ce qui traduit une légère décélération de l'activité dans ce secteur.

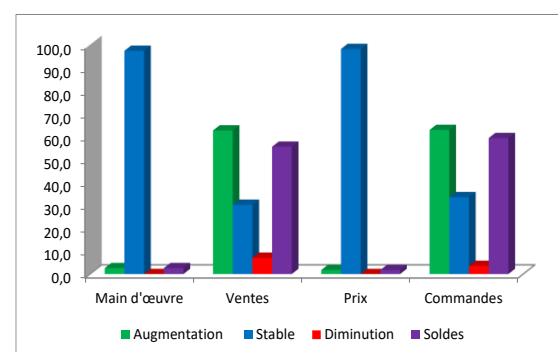
**Graphique 12 : Evolution de l'ICC**



#### 4.3. Perspectives du secteur commerce sur les trois prochains mois

Les perspectives sur les trois prochains mois sont optimistes. Les opinions de la majorité des chefs d'entreprises enquêtées (97,4%) indiquent que le niveau du personnel resterait inchangé. Les ventes pourraient augmenter pour 62,7% et demeureraient inchangées pour 30,2%, les prix resteraient stables pour 98,2% des entreprises enquêtées. Les commandes pourraient augmenter pour 62,9% et resteraient stables pour 33,6% d'autres.

**Graphique 13 : Perspectives du secteur sur les trois prochains mois**





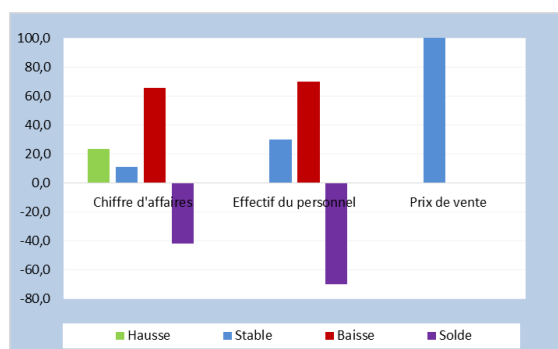
## 5. Secteur des Services

Dans le secteur des services, le taux de participation à l'enquête de conjoncture, pondéré par les chiffres d'affaires des entreprises de ce secteur s'est établi à 76,0% au mois d'octobre 2020.

### 5.1. Evolution du mois de septembre 2020

La conjoncture s'est détériorée en septembre 2020 par rapport au mois précédent. Les soldes d'opinions exprimées par les entreprises se sont établis à -41,9% sur le chiffre d'affaires et à -69,8% sur l'effectif du personnel employé. Toutefois, les tarifs appliqués aux services sont restés stables, le solde d'opinion étant nul.

**Graphique 14 : Evolution du mois de septembre 2020**



### 5.2. Tendance générale du secteur au mois d'octobre 2020

#### a. Situation actuelle de la demande des services

Au mois de septembre 2020, le niveau de la demande des services est jugé stable par 73,9% d'entreprises enquêtées tandis qu'il est jugé inférieur à la normale par 20,4% d'autres.

#### c. Indice de confiance

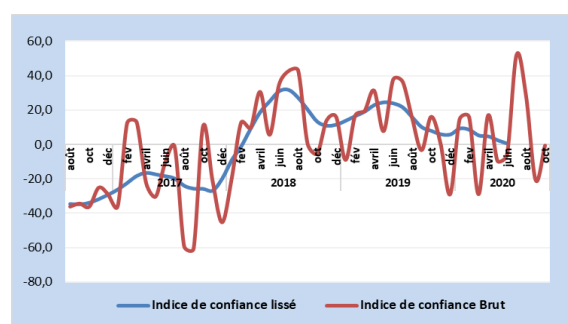
**L'indice de confiance du secteur des services a progressé en octobre 2020 malgré qu'il reste négatif par rapport au mois précédent.**

**Tableau 5 : Indice de confiance**

Questions	Soldes d'opinions	
	sept-20	oct-20
Tendance future de l'emploi (1)	0,3	65,0
Niveau actuel de l'activité (2)	-22,3	-20,4
Tendance future de l'activité (3)	-39,7	-46,4
<b>(ICS) = ((1) + (2) + (3))/3</b>	<b>-20,6</b>	<b>-0,6</b>

L'indice de confiance des services (ICS) a progressé en octobre 2020, s'établissant à -0,6 contre -20,6 au mois précédent.

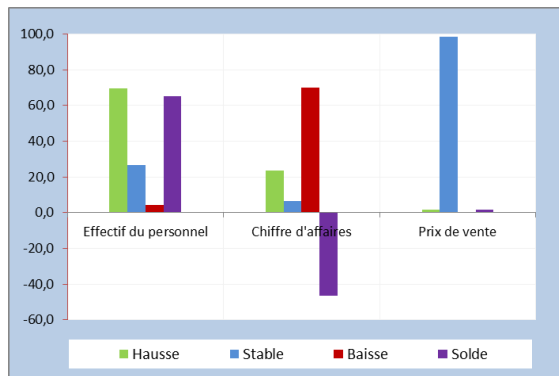
**Graphique 15 : Evolution de l'indice de confiance**



### 5.3. Les perspectives sur les trois prochains mois

Les perspectives d'activité pour les trois prochains mois sont contrastées. Le solde d'opinion est négatif sur le chiffre d'affaires (-46,4%) tandis qu'il est positif sur l'effectif du personnel employé (65,0%) et les tarifs appliqués aux services (1,6%).

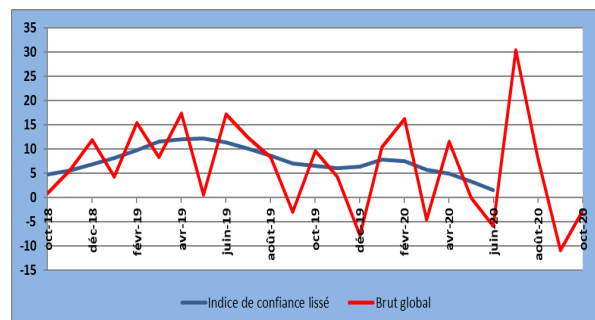
**Graphique 16 : Perspectives sur les trois prochains mois**



### III. INDICE SYNTHETIQUE GLOBAL

Par rapport à celui du mois précédent, l'indice synthétique global s'est détérioré mais à un rythme moins important que celui du mois précédent, se fixant à -2,8 contre -10,9, en rapport avec la régression de l'activité dans les secteurs primaire et commerce.

**Graphique 17 : Courbe synthétique Globale**



## IV. CONCLUSION

*Au mois d'octobre 2020, les taux de participation à l'enquête de conjoncture pondérés par les chiffres d'affaires des entreprises sont globalement satisfaisants dans tous les secteurs, avec une moyenne de 90,2%. L'indice synthétique global s'est détérioré mais à un rythme moins important que celui du mois précédent, se fixant à -2,8 contre -10,9, en rapport avec la régression de l'activité dans les secteurs primaire et commerce.*

*Au niveau sectoriel, l'activité a régressé dans le secteur primaire malgré que l'indice de confiance demeure négatif, s'établissant à -1,6 contre 1,1 enregistré le mois précédent. Dans le secteur manufacturier, l'indice de confiance a reculé, se fixant à 33,8 contre 34,4 le mois précédent. L'activité a légèrement progressé dans le secteur de la construction malgré que l'indice de confiance demeure négatif, s'établissant à -83,8 contre -84,8 un mois avant.*

*L'activité a reculé dans le secteur commerce, l'indice de confiance s'est fixé à 37,8 contre 39,5 le mois précédent. L'activité s'est détériorée dans le secteur des services mais à un rythme moins important que celui du mois précédent, l'indice de confiance se fixant à -0,6 contre -20,6 un mois avant.*

*Concernant les perspectives sur les trois prochains mois, les opinions des chefs d'entreprises sur l'évolution future de l'activité sont optimistes dans les secteurs primaire, manufacturier et commerce. Elles sont pessimistes dans le secteur de la construction et mitigées dans le secteur des services.*

### **L'équipe chargée du suivi de l'enquête de conjoncture**

*Secteur primaire : NDAYISENGA Phocas*  
*Secteur de la Manufacture : NSABIMANA Avélin*  
*Secteur de la Construction : NDAYIZEYE Honoré*  
*Secteur du Commerce : NAHIMANA Egide*  
*Secteur des Services : NDUWAYO Francine*

## **V. GUIDE METHODOLOGIQUE**

## **0. INTRODUCTION**

*La prise de décision en matière de politique économique dépend très souvent de la disponibilité de l'information conjoncturelle dans un délai court. Les informations disponibles avec un certain délai, notamment celles de la comptabilité nationale, restent importantes pour l'analyse mais sont davantage adaptées aux besoins des études rétrospectives des évolutions conjoncturelles et de leurs déterminants. Le suivi mensuel et/ou trimestriel de la conjoncture sectorielle est donc d'une importance capitale.*

*C'est dans ce souci que les enquêtes de conjoncture d'opinion sont menées auprès des entreprises. Les anticipations des chefs d'entreprise sont souvent utilisées pour déceler les tendances de la conjoncture économique. La disponibilité d'informations fiables et rapides de prévisions à court terme est particulièrement importante pour une Banque Centrale pour la prise de décision basée sur une évaluation correcte de la conjoncture économique. De même, l'entreprise peut se situer dans son secteur ou connaître l'évolution globale de l'économie.*

### **1. Périodicité**

*L'enquête de conjoncture est produite avec une périodicité mensuelle, ce qui présente un grand intérêt dans la mesure où elle permet de déceler plus rapidement les retournements de l'activité économique. Toutefois, il existe un volet trimestriel pour les secteurs de l'industrie de la manufacture et primaire.*

### **2. Le champ de l'enquête**

*- Base de sondage*

*La base de sondage est constituée de la liste exhaustive des grandes et moyennes entreprises recensées par l'OBR.*

*Le choix de la population cible a été fait en tenant compte de la structure de l'économie burundaise. Les entreprises sont réparties en cinq (5) principaux secteurs ci-après :*

- Le secteur primaire ;*
- Le secteur de l'industrie manufacturière ;*
- Le secteur de construction (Bâtiments) ;*
- Le secteur de commerce ;*
- Le secteur des services ;*

*La répartition des entreprises par secteur a été effectuée suivant la nomenclature générale des activités économiques NAEMA (Nomenclature d'Activités pour les Etats Membres de l'AFRISAT).*

- *Echantillonnage*

*Le choix de l'échantillon a été déterminé par le poids du chiffre d'affaire dans les secteurs. Les entreprises de chaque secteur totalisent plus ou moins 80% du chiffre d'affaire du secteur.*

**3. Etapes de l'enquête**

- *Collecte*

*La collecte se fait mensuellement, les questionnaires ont été envoyés aux entreprises faisant partie de l'échantillon. Ils sont retournés par voie électronique ou par courrier.*

*Le questionnaire est rempli par une personne exerçant une fonction dirigeante ou disposant d'une vue d'ensemble sur les activités exercées par son entreprise.*

- *Saisie et Contrôle*

*Les réponses sont saisies après contrôle dans un tableau en Excel et les calculs sont effectués par étapes.*

- *calcul et analyse des résultats*

*\*Pondération des résultats bruts*

*Etant donné que les entreprises et secteurs n'ont pas la même influence sur l'activité économique, à cause d'une différence de taille ou d'importance, on ne peut pas dégager la tendance conjoncturelle dans un secteur ou ensemble de secteurs par une simple addition des réponses individuelles. A cet effet, la réponse de l'entreprise est pondérée par une valeur (chiffre d'affaires) qui reflète l'importance de l'entreprise à l'intérieur d'un secteur.*

*\*Pondération des secteurs et des branches d'activité*

*Pour rassembler les résultats agrégés par secteur dans l'ensemble d'une branche d'activité ou pour regrouper les branches d'activités pour obtenir l'activité économique globale, il est recommandé d'utiliser la valeur ajoutée comme variable pour la pondération. De cette façon, les résultats conjoncturels reflèteront au plus près les mouvements du PIB. Les informations relatives à la valeur ajoutée pour les différents secteurs proviennent en général des statistiques des comptes nationaux.*

• *Les soldes de réponse*

*Chaque question peut avoir une des trois réponses suivantes : augmentation, inchangé ou diminution. Le solde est la différence entre le pourcentage de réponses positives*

("augmentation" ou "supérieur à la normale") et le pourcentage de réponses négatives ("diminution" ou "inférieur à la normale"). Il est calculé comme suit :  $S = (+) - (-)$ .

La variation de la conjoncture s'explique par la comparaison des opinions optimistes (augmentation) et des opinions pessimistes (diminution).

La tendance de la conjoncture est expliquée par les soldes (positifs ou négatifs). Le solde positif doit être interprété comme la dominance des opinions optimistes.

*\*calcul de l'indice de confiance*

Une fois les soldes de réponses établis, un indicateur synthétique est ensuite calculé pour chaque secteur en effectuant la moyenne arithmétique des soldes de certaines questions jugées pertinentes qui résument les appréciations et les attentes des chefs d'entreprises à l'égard de la situation générale des chiffres affaires. De ce fait, le calcul de l'indice de confiance diffère d'un secteur à l'autre car les questions à prendre en considération ne sont pas les mêmes pour tous les secteurs.

- **Représentation graphique**

Les résultats sont représentés par des graphiques qui montrent les pourcentages des réponses (augmentation, stable ou diminution).

## **VI. ANNEXE : SYNTHÈSE DES RESULTATS**



## 1. Primaire

PRIMAIRE							
Question N°	Tendance	Augmentation	Stable	Diminution	Non Applicable	Non Réponse	Soldes
1	Production	57,9	31,7	10,4	0,0	0,0	47,5
2	Prix de Vente	40,0	51,4	5,7	3,0	0,0	34,3
3	Commandes Intérieures	36,0	38,5	6,2	19,2	0,0	29,8
4	Commandes Extérieures	15,0	21,6	36,1	27,3	0,0	-21,1
<b>Appréciation</b>		<b>Trop élevé</b>	<b>Normal</b>	<b>Trop bas</b>	<b>Non Applic</b>		<b>Soldes</b>
5	Stocks Produits finis	5,4	70,8	23,1	0,7	0,0	-17,7
6	Stocks Matières 1ères	0,3	76,0	15,1	8,6	0,0	-14,8
7	Commandes Intérieures	11,6	71,5	12,8	4,1	0,0	-1,2
8	Commandes Extérieures	11,6	50,7	10,3	27,3	0,0	1,4
<b>Prévisions</b>		<b>Augmentation</b>	<b>Stable</b>	<b>Diminution</b>	<b>Non Applic</b>		<b>Soldes</b>
9	Main d'œuvre	43,0	15,4	41,6	0,0	0,0	1,4
10	Demande	3,6	69,7	26,7	0,0	0,0	-23,1
11	Production	44,1	23,4	32,5	0,0	0,0	11,6
12	Prix de Vente	37,1	42,5	20,4	0,0	0,0	16,7

## 2. Manufacture

Question N°	Tendance	Augmentation	Stable	Diminution	Non Applicable	Soldes
1	Production	1,6	21,7	76,7	0,1	- 75,1
2	Prix de Vente Marché Intérieur	-	98,8	1,2	0,1	- 1,2
3	Prix de Vente Marché Extérieur	0,1	90,6	1,2	8,1	- 1,1
4	Commandes Intérieures	1,6	14,8	83,6	0,1	- 82,1
5	Commandes Etrangère	-	9,4	82,6	8,1	- 82,6
<b>Appréciation</b>		<b>Trop élevé</b>	<b>Normal</b>	<b>Trop bas</b>	<b>Non Applicable</b>	<b>Soldes</b>
6	Stocks Produits finis	16,9	78,5	4,3	0,4	12,6
7	Stocks Matières 1ères	-	91,7	8,2	0,3	- 8,2
8	Commandes intérieures	0,9	87,9	11,2	0,1	- 10,3
9	Commandes extérieures	4,3	77,0	10,5	8,2	- 6,2
<b>Prévisions</b>		<b>Augmentation</b>	<b>Stable</b>	<b>Diminution</b>	<b>Non Applicable</b>	<b>Soldes</b>
10	Main d'œuvre	0,1	98,9	1,0	0,1	- 0,8
11	Demande Locale	69,2	29,5	1,2	0,1	68,0
12	Demande Etrangère	68,4	12,9	10,0	8,8	58,3
13	Production	70,9	19,1	5,8	4,3	65,1
14	Prix Locaux	3,0	95,5	1,6	0,1	1,4
15	Prix Etranger	-	90,8	1,2	8,1	- 1,2
16	Coût Mat première	98,4	1,4	0,3	0,1	98,1

### 3. Construction

Question n°	Tendance	Augmentation	Stable	Diminution	Solde
1	Niveau d'activité	0,0	13,3	86,7	-86,7
2	Prix pratiqués	7,2	13,5	79,3	-72,2
3	Montant Travaux exécutés	0,0	13,3	86,7	-86,7
4	Matériel utilisé	4,7	8,6	86,7	-82,0
5	Main d'Œuvre	0,0	13,3	86,7	-86,7
	<b>Appréciation</b>	<b>Trop élevé</b>	<b>Normal</b>	<b>Trop bas</b>	<b>Solde</b>
6	Carnets de Commandes	0,0	12,3	87,7	-87,7
	<b>Prévisions</b>	<b>Augmentation</b>	<b>Stable</b>	<b>Diminution</b>	<b>Solde</b>
7	Main d'œuvre	4,7	8,6	86,7	-82,0
8	Demande	4,7	8,6	86,7	-82,0
9	Prix pratiqués	11,8	8,8	79,3	-67,5

### 4. Commerce

Question N°	Tendance	Augmentation	Stable	Diminution	Soldes
1	Ventes	3,1	86,1	10,9	-7,8
2	Evolution récente des ventes	2,4	42,0	55,5	-53,1
3	Concurrence	4,2	94,1	1,6	2,6
4	Prix	0,0	95,2	4,8	-4,8
	<b>Appréciation</b>	<b>Augmentation</b>	<b>Stable</b>	<b>Diminution</b>	<b>Soldes</b>
5	Stocks	7,2	89,3	3,5	3,6
	<b>Prévisions</b>	<b>Augmentation</b>	<b>Stable</b>	<b>Diminution</b>	<b>Soldes</b>
6	Main d'œuvre	2,6	97,4	0,0	2,6
7	Ventes	62,7	30,2	7,1	55,6
8	Prix	1,8	98,2	0,0	1,8
9	Commandes	62,9	33,6	3,6	59,3

### 5. Services

Questions	Tendance du mois d'avant	Augmentation	Stable	Diminution	Solde
1	Chiffre d'affaires	23,6	10,9	65,5	-41,9
2	Effectif du Personnel	0,0	30,2	69,8	-69,8
3	Prix de vente	0,0	100,0	0,0	0,0
	<b>Appréciation actuelle</b>	<b>Supérieur à la normale</b>	<b>Normale</b>	<b>Inférieur à la normale</b>	<b>Solde</b>
4	Niveau actuel de la demande	2,9	73,9	23,2	-20,4
	<b>Prévision des 3 prochains mois</b>	<b>Augmentation</b>	<b>Stable</b>	<b>Diminution</b>	<b>Solde</b>
5	Effectif du personnel	69,3	26,4	4,3	65,0
6	Chiffre d'affaires	23,5	6,5	70,0	-46,4
7	Prix de vente	1,6	98,4	0,0	1,6