



ENQUETE DE CONJONCTURE

NOVEMBRE 2020

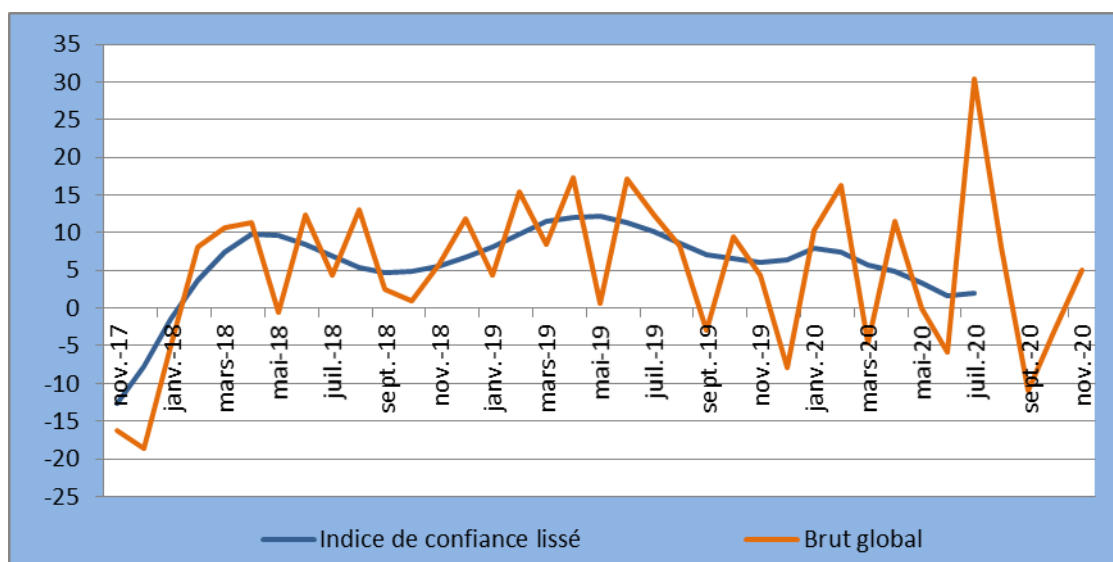
Table des matières

I. INDICE SYNTHETIQUE GLOBAL	1
II. RESULTATS DU MOIS DE NOVEMBRE 2020 PAR SECTEUR	2
1. <i>Secteur Primaire</i>	2
2. <i>Secteur de l'Industrie Manufacturière</i>	3
3. <i>Secteur de la Construction</i>	4
4. <i>Secteur du Commerce</i>	5
5. <i>Secteur des Services</i>	7
III. INDICE SYNTHETIQUE GLOBAL	8
IV. CONCLUSION	9
V. GUIDE METHODOLOGIQUE	10
VI. ANNEXE : SYNTHESE DES RESULTATS	14

I. INDICE SYNTHETIQUE GLOBAL

La conjoncture au mois de novembre 2020 s'est améliorée par rapport au mois précédent. L'indice synthétique global a progressé, se fixant à 5,0 contre -2,8 enregistré le mois précédent, en liaison avec l'amélioration de l'activité dans les secteurs manufacturier, commerce et services.

Courbe Synthétique globale



Source : Données de l'enquête de novembre 2020

L'activité a régressé dans le secteur primaire, l'indice de confiance s'est établi à -5,0 contre -1,6 enregistré le mois précédent. Par contre, l'activité a progressé dans le secteur manufacturier, l'indice de confiance s'est établi à 50,6 contre 33,8 le mois précédent.

L'activité s'est détériorée dans le secteur de la construction, l'indice de confiance s'établissant à -86,3 contre -83,9 un mois avant. Dans le secteur commerce, l'indice de confiance a progressé, se fixant à 40,5 contre 37,8 enregistré le mois précédent.

Dans le secteur des services, l'activité s'est améliorée, l'indice de confiance s'est fixé à 15,7 contre -0,6 enregistré le mois précédent.

Les opinions des chefs d'entreprises sur l'évolution future de l'activité au cours des trois prochains mois sont optimistes dans la plupart des secteurs d'activité, à l'exception du secteur de la construction.

II. RESULTATS DU MOIS DE NOVEMBRE 2020 PAR SECTEUR

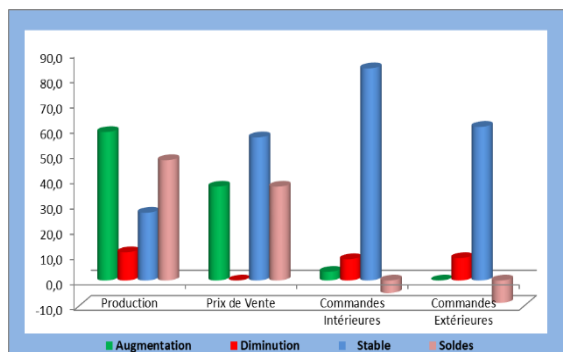
1. Secteur Primaire

Dans le secteur primaire, le taux de participation à l'enquête de conjoncture, pondéré par les chiffres d'affaires des entreprises de ce secteur s'est établi à 96,6% au mois de novembre 2020.

1.1. Evolution du mois d'octobre 2020

Par rapport au mois précédent, les soldes d'opinions sont positifs sur l'évolution de la production (47,6%) et sur les prix de ventes (37,1%). Par contre, le solde d'opinion est négatif sur l'évolution des commandes tant intérieures (-5,0%) qu'extérieures (-8,9%).

Graphique 1 : Evolution du mois d'octobre 2020



1.2. Tendances générales du secteur au mois de novembre 2020

a. Situation actuelle des stocks

Au mois de novembre 2020, les soldes d'opinion sont négatifs sur les stocks de matières premières (-15,0%) et sur les carnets de commandes tant intérieures (-10,9%) qu'extérieures (-9,5%). Par contre, le solde d'opinion est positif sur les stocks de produits finis (1,3%).

b. Indice de confiance

La conjoncture dans le secteur primaire s'est détériorée au cours du mois de novembre 2020

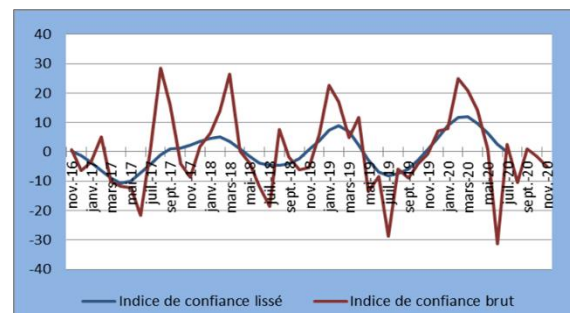
Selon les chefs d'entreprises enquêtées, la conjoncture du mois de novembre 2020 s'est détériorée dans le secteur primaire.

Tableau 1 : Indice de confiance du secteur primaire (ICP)

Soldes d'Opinion	oct-20	nov-20
Questions		
Tendance future de la production (1)	11,6	- 6,9
Total des carnets de commandes (2)	1,4	- 9,5
Stocks de produits finis (3)	- 17,7	1,3
(ICP) = ((1) + (2) + (3))/3	- 1,6	- 5,0

L'indice de confiance du secteur primaire s'est établi à -5,0 au mois de novembre 2020 contre -1,6 enregistré le mois précédent, ce qui traduit une détérioration de l'activité dans ce secteur.

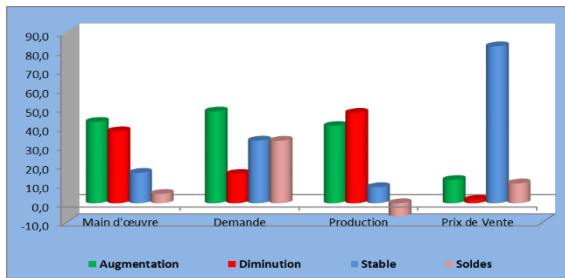
Graphique 2 : Evolution de l'indice de Confiance



1.3. Perspectives du secteur primaire sur les trois prochains mois.

Les perspectives sur les trois prochains mois sont optimistes dans le secteur primaire. Les soldes d'opinion sont positifs sur l'évolution de la main d'œuvre (4,9%), sur l'évolution des prix de ventes (10,4%) et sur l'évolution future de la demande (32,8%). Toutefois, le solde d'opinion est négatif sur l'évolution de la production (-6,9%).

Graphique 3 : Evolution du secteur sur les trois prochains mois



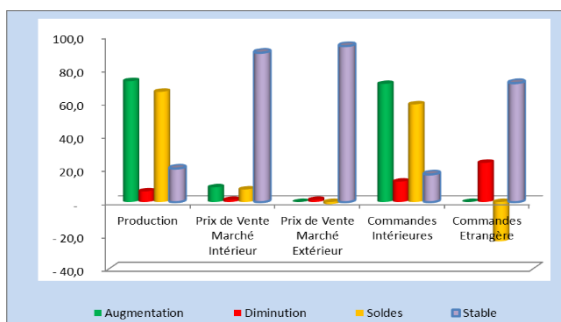
2. Secteur de l'Industrie Manufacturière

Dans le secteur de l'industrie manufacturière, le taux de participation à l'enquête de conjoncture, pondéré par les chiffres d'affaires des entreprises de ce secteur s'est établi à 81,9%, au mois de novembre 2020.

2.1. Evolution du mois d'octobre 2020

Par rapport au mois précédent, les soldes du mois d'octobre 2020 sont positifs pour le niveau de la production (66,4%), pour les prix de ventes sur le marché intérieur (7,6%) et pour le niveau des commandes intérieures (58,8%). Toutefois, les soldes sont négatifs pour les commandes étrangères (-23,6%) et pour les prix de ventes sur le marché extérieur (-1,3%).

Graphique 4 : Evolution du secteur au mois d'octobre 2020



2.2. Tendance générale du secteur au mois de novembre 2020.

a. Niveau de stocks au mois de novembre 2020

Au mois de novembre 2020, les soldes d'opinions sont positifs sur les stocks des produits finis (4,7%) et sur le niveau de commandes intérieures (59,5%). Cependant, ils sont négatifs sur le niveau de stocks des matières premières (-5,0%) et sur le niveau de commandes extérieures (-10,5%).

b. Indice de confiance

La conjoncture dans le secteur manufacturier s'est améliorée au cours du mois de novembre 2020

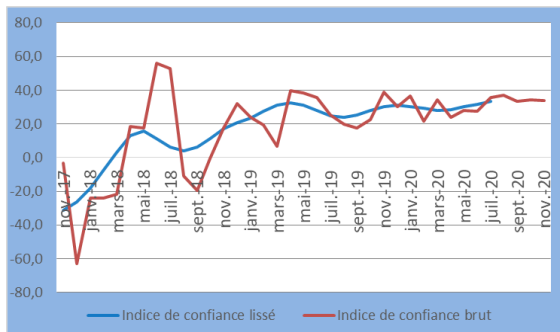
Selon les chefs d'entreprises enquêtées, la conjoncture dans le secteur manufacturier a progressé au cours du mois de novembre 2020.

Tableau 2: Indice de confiance

Questions	soldes d'opinions	
	oct-20	nov-20
Tendance future de la production (1)	65,2	69,6
Total des carnets de commandes intérieures (2)	10,6	59,5
Prévision de la demande locale (3)	68,2	68,8
Stocks de produits finis (4)	12,6	4,7
$(ICM)=((1)+(2)+(3)+(4))/4$	33,8	50,6

L'indice de confiance du secteur manufacturier s'est établi à 50,6 en novembre 2020 contre 33,8 enregistré le mois précédent, ce qui traduit une amélioration du niveau d'activité dans ce secteur.

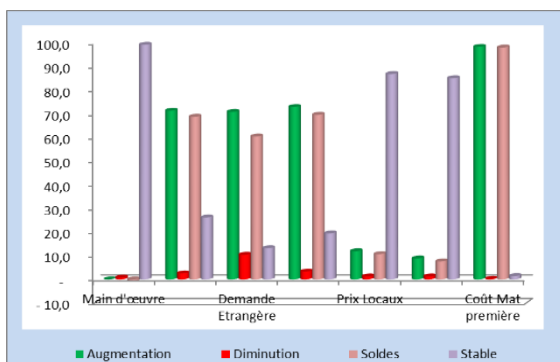
Graphique 5 : Evolution de l'indice de Confiance



2.3. Les perspectives du secteur sur les trois prochains mois

Les perspectives sur les trois prochains mois sont optimistes dans le secteur manufacturier. Les soldes d'opinions sont positifs sur l'évolution future de la production (69,6%), sur la demande locale (68,8%) et étrangère (60,4%) ainsi que sur les prix pratiqués sur le marché local (10,6%) et étranger (7,6%). Cependant, les chefs d'entreprises (98,0%) anticipent la hausse du coût des matières premières tandis que le niveau de main d'œuvre pourrait rester stable d'après 99,2% des entreprises enquêtées.

Graphique 6 : Les perspectives sur les trois prochains mois



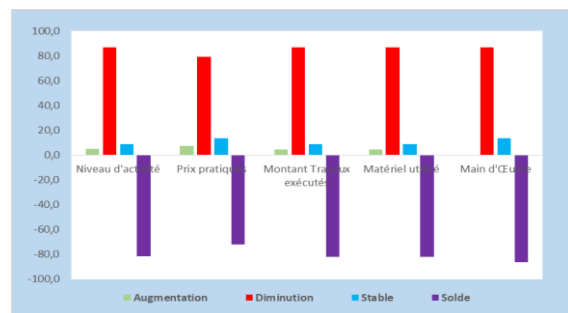
3. Secteur de la Construction

Dans le secteur de la construction, le taux de participation à l'enquête de conjoncture, pondéré par les chiffres d'affaires des entreprises de ce secteur s'est établi à 96,9% au mois de novembre 2020.

3.1. Evolution du mois d'octobre 2020

Les soldes d'opinions sont négatifs au mois d'octobre 2020. Ils se sont établis à -82,0% sur le matériel utilisé et sur le montant des travaux exécutés et à -86,5% sur le niveau de la main d'œuvre. Le solde est de -72,2% sur les prix pratiqués et à -81,6% sur le niveau de la main d'œuvre.

Graphique 7 : Evolution du mois d'octobre 2020

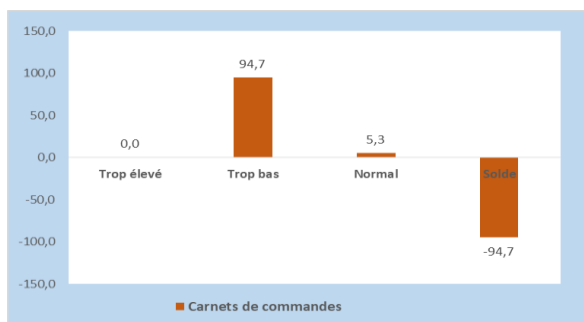


3.2. Tendence générale du secteur au mois de novembre 2020

a. Carnets de commandes

D'après 94,7% des chefs d'entreprises ayant répondu au questionnaire, le niveau des carnets de commande au mois de novembre 2020 est trop bas tandis que 5,3% d'autres le jugent normal.

Graphique 8: Evolution des carnets de commandes



b. Indice de confiance

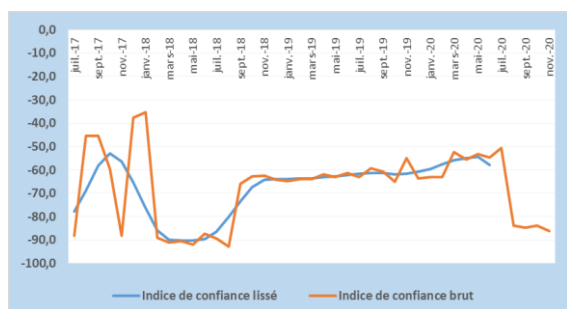
L'activité s'est détériorée dans le secteur de la construction au cours du mois de novembre 2020.

Tableau 3 : Indice de confiance du secteur de la construction

Questions	Soldes d'opinions	
	oct-20	nov-20
Matériel utilisé(1)	-82,0	-82,0
Carnets de commandes(2)	-87,7	-94,7
Prévision de demande(3)	-82,0	-82,0
(ICC)=(1+2+3)/3	-83,9	-86,3

L'indice de confiance du secteur de la construction (ICC) s'est établi à -86,3% au mois de novembre 2020 contre -83,9% enregistré le mois précédent; ce qui traduit une détérioration du niveau d'activité dans ce secteur.

Graphique 9: Evolution de l'indice de confiance



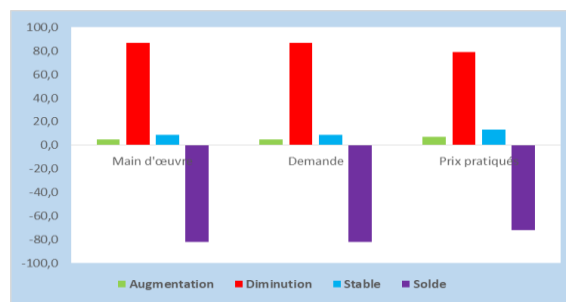
3.3. Les perspectives du secteur sur les trois prochains mois

Les perspectives sur les trois prochains mois sont pessimistes. Selon 86,7% des chefs d'entreprises qui ont répondu au questionnaire, le niveau de la main d'œuvre pourrait diminuer, 4,7% estiment qu'il augmenterait tandis que 8,6% d'autres affirment qu'il resterait stable.

De même, le niveau de la demande pourrait diminuer selon 86,7% des chefs d'entreprises tandis 4,7% d'autres estiment qu'il augmenterait et resterait inchangé d'après 8,6% d'autres.

Pour les prix pratiqués, 7,2% des chefs d'entreprises affirment qu'ils pourraient augmenter; 79,3% affirment qu'ils pourraient diminuer tandis qu'ils demeureraient inchangés pour 13,5% d'autres.

Graphique 10 : Evolution du secteur sur les trois prochains mois.



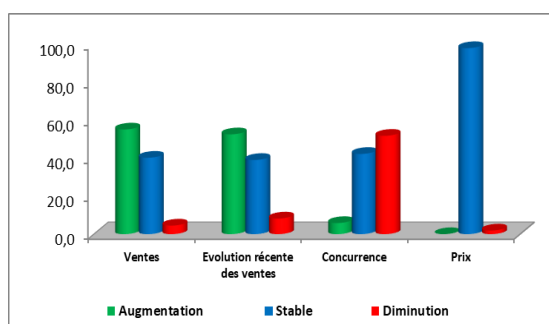
4. Secteur du Commerce

Dans le secteur commerce, le taux de participation à l'enquête de conjoncture, pondéré par les chiffres d'affaires des entreprises de ce secteur s'est établi à 93,0% au mois de novembre 2020.

4.1. Evolution du mois d'octobre 2020

Par rapport au mois précédent, les soldes d'opinion sont positifs sur les ventes si on exclut les changements saisonniers normaux (50,7%) et sur l'évolution récente des ventes (44,4%) tandis ils sont négatifs sur la concurrence (-46,0%) et les prix (-1,9%).

Graphique 11 : Evolution du mois d'octobre 2020



4.2. Tendence générale du secteur au mois de novembre 2020

a. Situation actuelle de stocks

Selon les opinions exprimées par les entreprises enquêtées, le niveau des stocks au début du mois de novembre 2020 est jugé normal par 88,5%.

b. Indice de confiance

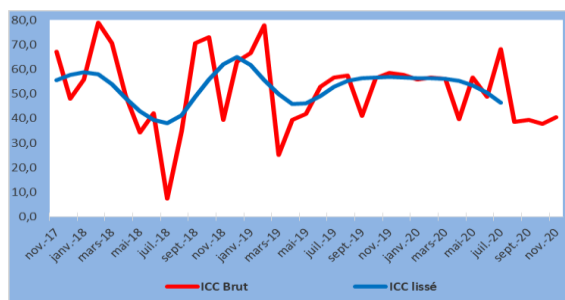
L'activité a progressé dans le secteur du commerce au cours du mois de novembre 2020.

Tableau 4 : Indice de confiance

ICC au cours des deux derniers mois	oct-20	nov-20
Mois	3,6	2,8
Stocks (3)	55,6	63,9
Ventes (2)	61,5	60,5
ICC = [(1)+(2)-(3)]/3	37,8	40,5

L'indice de confiance du secteur commerce (ICC) s'est établi à 40,5 au mois de novembre 2020 contre 37,8 le mois précédent, ce qui traduit une amélioration de l'activité dans ce secteur.

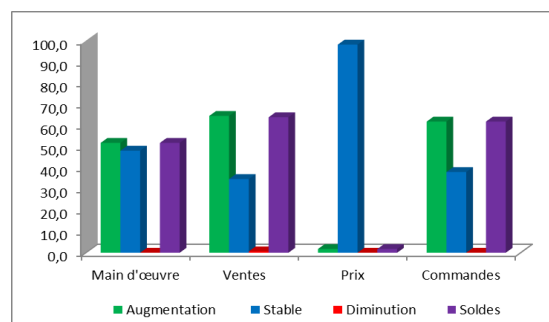
Graphique 12 : Evolution de l'ICC



4.3. Perspectives du secteur commerce sur les trois prochains mois

Les perspectives sur les trois prochains mois sont optimistes. Les opinions des chefs d'entreprises enquêtées indiquent que le niveau du personnel pourrait augmenter pour 51,8% et resterait inchangé pour 48,2% d'autres. Les ventes augmenteraient pour 64,6% et resteraient inchangées pour 34,8% tandis que les prix pourraient rester stables pour 98,2% des entreprises enquêtées. Les commandes pourraient augmenter pour 61,9% et resteraient inchangées pour 38,1% d'autres.

Graphique 13 : Perspectives du secteur sur les trois prochains mois



5. Secteur des Services

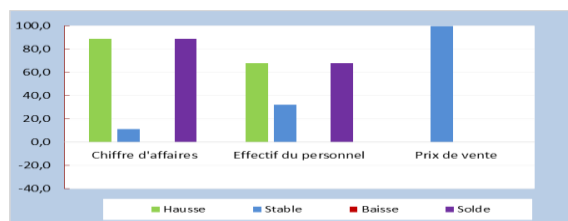
Dans le secteur des services, le taux de participation à l'enquête de conjoncture, pondéré par les chiffres d'affaires des entreprises de ce secteur s'est établi à 72,5% au mois de novembre 2020.

5.1. Evolution du mois d'octobre 2020

Au mois d'octobre 2020, les opinions des chefs d'entreprises sur l'évolution de l'activité sont positives par rapport au mois précédent. Les soldes d'opinions se sont établis à 89,0% sur le chiffre d'affaires et à 67,7% sur l'effectif du personnel employé.

Concernant les prix pratiqués, ils sont demeurés inchangés dans toutes les entreprises enquêtées; le solde d'opinion étant nul.

Graphique 14 : Evolution du mois d'octobre 2020



5.2. Tendances générales du secteur au mois de novembre 2020

a. Situation actuelle de la demande

Au mois de novembre 2020, le niveau de la demande des services est jugé stable par 74,0% des entreprises enquêtées tandis qu'il est jugé inférieur à la normale par 23,0% d'autres.

c. Indice de confiance

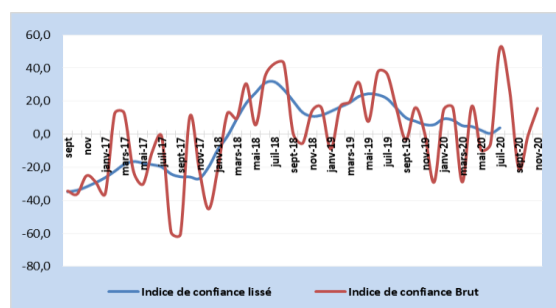
L'indice de confiance du secteur des services s'est amélioré au mois de novembre 2020 par rapport au mois précédent.

Tableau 5 : Indice de confiance

Questions	Soldes d'opinions	
	oct-20	nov-20
Tendance future de l'emploi (1)	65,0	51,7
Niveau actuel de l'activité (2)	-20,4	-20,1
Tendance future de l'activité (3)	-46,4	15,4
(ICS) = ((1) + (2) + (3))/3	-0,6	15,7

L'indice de confiance des services (ICS) a progressé au mois de novembre 2020, s'établissant à 15,7 contre -0,6 enregistré le mois précédent.

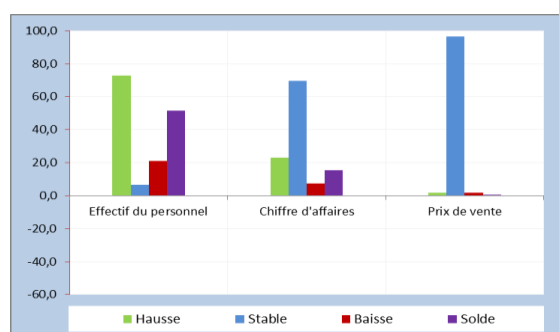
Graphique 15 : Evolution de l'indice de confiance



5.3. Les perspectives sur les trois prochains mois

Au cours des trois prochains mois, les entreprises enquêtées anticipent une amélioration de l'activité. Les soldes d'opinion sont positifs sur l'effectif du personnel employé (51,7%) et sur le chiffre d'affaires (15,4%). Les tarifs appliqués aux services vont demeurer inchangés.

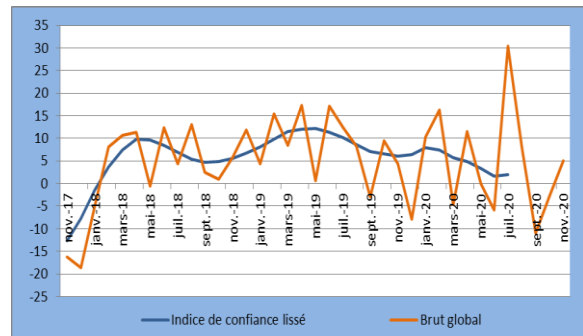
Graphique 16 : Perspectives sur les trois prochains mois



III. INDICE SYNTHETIQUE GLOBAL

La conjoncture au mois de novembre 2020 s'est améliorée par rapport au mois précédent. L'indice synthétique global a progressé, se fixant à 5,0 contre -2,8 enregistré le mois précédent, en liaison avec l'amélioration de l'activité dans les secteurs manufacturier, commerce et services.

Graphique 17 : Courbe synthétique Globale



IV. CONCLUSION

Au mois de novembre 2020, les taux de participation à l'enquête de conjoncture pondérés par les chiffres d'affaires des entreprises sont globalement satisfaisants dans tous les secteurs, avec une moyenne de 88,2%. L'indice synthétique global s'est amélioré par rapport au mois précédent, se fixant à 5,0 contre -2,8, en rapport avec l'amélioration de l'activité dans les secteurs manufacture, commerce et services.

Au niveau sectoriel, l'activité a reculé dans le secteur primaire l'indice de confiance s'est établi à -5,0 contre -1,6 enregistré le mois précédent. Dans le secteur manufacturier, l'indice de confiance a progressé, se fixant à 50,6 contre 33,8 le mois précédent. L'activité s'est davantage détériorée dans le secteur de la construction, l'indice de confiance demeure négatif, s'établissant à -86,3 contre -83,9 un mois avant.

L'activité s'est améliorée dans le secteur commerce, l'indice de confiance s'est fixé à 40,5 contre 37,8 le mois précédent. L'activité s'est également améliorée dans le secteur des services par rapport au mois précédent, l'indice de confiance s'est fixé à 15,7 contre -0,6 enregistré un mois avant.

Concernant les perspectives sur les trois prochains mois, les opinions des chefs d'entreprises sur l'évolution future de l'activité sont optimistes dans la plupart des secteurs, à l'exception du secteur primaire.

L'équipe chargée du suivi de l'enquête de conjoncture

Secteur primaire : NDAYISENGA Phocas
Secteur de la Manufacture : NSABIMANA Avélin
Secteur de la Construction : NDAYIZEYE Honoré
Secteur du Commerce : NAHIMANA Egide
Secteur des Services : NDUWAYO Francine

V. GUIDE METHODOLOGIQUE

0. INTRODUCTION

La prise de décision en matière de politique économique dépend très souvent de la disponibilité de l'information conjoncturelle dans un délai court. Les informations disponibles avec un certain délai, notamment celles de la comptabilité nationale, restent importantes pour l'analyse mais sont davantage adaptées aux besoins des études rétrospectives des évolutions conjoncturelles et de leurs déterminants. Le suivi mensuel et/ou trimestriel de la conjoncture sectorielle est donc d'une importance capitale.

C'est dans ce souci que les enquêtes de conjoncture d'opinion sont menées auprès des entreprises. Les anticipations des chefs d'entreprise sont souvent utilisées pour déceler les tendances de la conjoncture économique. La disponibilité d'informations fiables et rapides de prévisions à court terme est particulièrement importante pour une Banque Centrale pour la prise de décision basée sur une évaluation correcte de la conjoncture économique. De même, l'entreprise peut se situer dans son secteur ou connaître l'évolution globale de l'économie.

1. Périodicité

L'enquête de conjoncture est produite avec une périodicité mensuelle, ce qui présente un grand intérêt dans la mesure où elle permet de déceler plus rapidement les retournements de l'activité économique. Toutefois, il existe un volet trimestriel pour les secteurs de l'industrie de la manufacture et primaire.

2. Le champ de l'enquête

- Base de sondage

La base de sondage est constituée de la liste exhaustive des grandes et moyennes entreprises recensées par l'OBR.

Le choix de la population cible a été fait en tenant compte de la structure de l'économie burundaise. Les entreprises sont réparties en cinq (5) principaux secteurs ci-après :

- Le secteur primaire ;*
- Le secteur de l'industrie manufacturière ;*
- Le secteur de construction (Bâtiments) ;*
- Le secteur de commerce ;*
- Le secteur des services ;*

La répartition des entreprises par secteur a été effectuée suivant la nomenclature générale des activités économiques NAEMA (Nomenclature d'Activités pour les Etats Membres de l'AFRISAT).

- Echantillonnage

Le choix de l'échantillon a été déterminé par le poids du chiffre d'affaire dans les secteurs. Les entreprises de chaque secteur totalisent plus ou moins 80% du chiffre d'affaire du secteur.

3. Etapes de l'enquête

- Collecte

La collecte se fait mensuellement, les questionnaires ont été envoyés aux entreprises faisant partie de l'échantillon. Ils sont retournés par voie électronique ou par courrier.

Le questionnaire est rempli par une personne exerçant une fonction dirigeante ou disposant d'une vue d'ensemble sur les activités exercées par son entreprise.

- Saisie et Contrôle

Les réponses sont saisies après contrôle dans un tableau en Excel et les calculs sont effectués par étapes.

- calcul et analyse des résultats

**Pondération des résultats bruts*

Etant donné que les entreprises et secteurs n'ont pas la même influence sur l'activité économique, à cause d'une différence de taille ou d'importance, on ne peut pas dégager la tendance conjoncturelle dans un secteur ou ensemble de secteurs par une simple addition des réponses individuelles. A cet effet, la réponse de l'entreprise est pondérée par une valeur (chiffre d'affaires) qui reflète l'importance de l'entreprise à l'intérieur d'un secteur.

**Pondération des secteurs et des branches d'activité*

Pour rassembler les résultats agrégés par secteur dans l'ensemble d'une branche d'activité ou pour regrouper les branches d'activités pour obtenir l'activité économique globale, il est recommandé d'utiliser la valeur ajoutée comme variable pour la pondération. De cette façon, les résultats conjoncturels reflèteront au plus près les mouvements du PIB. Les informations relatives à la valeur ajoutée pour les différents secteurs proviennent en général des statistiques des comptes nationaux.

• Les soldes de réponse

Chaque question peut avoir une des trois réponses suivantes : augmentation, inchangé ou diminution. Le solde est la différence entre le pourcentage de réponses positives ("augmentation" ou "supérieur à la normale") et le pourcentage de réponses négatives ("diminution" ou "inférieur à la normale"). Il est calculé comme suit : $S = (+) - (-)$.

La variation de la conjoncture s'explique par la comparaison des opinions optimistes (augmentation) et des opinions pessimistes (diminution).

La tendance de la conjoncture est expliquée par les soldes (positifs ou négatifs). Le solde positif doit être interprété comme la dominance des opinions optimistes.

**calcul de l'indice de confiance*

Une fois les soldes de réponses établis, un indicateur synthétique est ensuite calculé pour chaque secteur en effectuant la moyenne arithmétique des soldes de certaines questions jugées pertinentes qui résument les appréciations et les attentes des chefs d'entreprises à l'égard de la situation générale des chiffres affaires. De ce fait, le calcul de l'indice de confiance diffère d'un secteur à l'autre car les questions à prendre en considération ne sont pas les mêmes pour tous les secteurs.

- **Représentation graphique**

Les résultats sont représentés par des graphiques qui montrent les pourcentages des réponses (augmentation, stable ou diminution).

VI. ANNEXE : SYNTHÈSE DES RESULTATS

1. Primaire

PRIMAIRE							
Question N°	Tendance	Augmentation	Stable	Diminution	Non Applicable	Non Réponse	Soldes
1	Production	58,7	26,8	11,1	0,0	3,4	47,6
2	Prix de Vente	37,1	56,6	0,0	3,0	3,4	37,1
3	Commandes Intérieures	3,4	83,9	8,4	0,9	3,4	-5,0
4	Commandes Extérieures	0,0	60,7	8,9	27,0	3,4	-8,9
Appréciation		Trop élevé	Normal	Trop bas	Non Applic	Non Réponse	Soldes
5	Stocks Produits finis	7,4	76,9	6,0	6,4	3,4	1,3
6	Stocks Matières 1ères	0,0	72,6	15,0	9,0	3,4	-15,0
7	Commandes Intérieures	0,6	79,5	11,5	5,0	0,0	-10,9
8	Commandes Extérieures	0,0	60,1	9,5	27,0	0,0	-9,5
Prévisions		Augmentation	Stable	Diminution	Non Applic	Non Réponse	Soldes
9	Main d'œuvre	42,8	16,0	37,9	3,4	3,4	4,9
10	Demande	48,3	32,9	15,4	3,4	3,4	32,8
11	Production	40,6	8,5	47,5	0,0	3,4	-6,9
12	Prix de Vente	12,2	82,6	1,8	0,0	3,4	10,4

2. Manufacture

MANUFACTURE							
Question N°	Tendance	Augmentation	Stable	Diminution	Non Applicable	Non Réponse	Soldes
1	Production	72,8	20,2	6,4	0,8		66,4
2	Prix de Vente Marché Intérieur	8,8	89,9	1,3	0,1		7,6
3	Prix de Vente Marché Extérieur	-	93,9	1,3	4,9		- 1,3
4	Commandes Intérieures	71,1	16,6	12,3	0,1		58,8
5	Commandes Etrangère	-	71,6	23,6	4,9		- 23,6
Appréciation		Trop élevé	Normal	Trop bas	Non Applicable	Non Réponse	Soldes
6	Stocks Produits finis	8,7	87,1	4,0	0,4		4,7
7	Stocks Matières 1ères	-	94,8	5,0	0,3		- 5,0
8	Commandes intérieures	71,1	17,3	11,6	0,1		59,5
9	Commandes extérieures	-	84,0	10,5	5,6		- 10,5
Prévisions		Augmentation	Stable	Diminution	Non Applicable	Non Réponse	Soldes
10	Main d'œuvre	-	99,2	0,8	0,1		- 0,8
11	Demande Locale	71,3	26,1	2,5	0,1		68,8
12	Demande Etrangère	70,8	13,2	10,4	5,7		60,4
13	Production	72,9	19,4	3,3	4,5		69,6
14	Prix Locaux	11,9	86,8	1,3	0,1		10,6
15	Prix Etranger	8,8	85,1	1,3	4,9		7,6
16	Coût Mat première	98,3	1,4	0,3	0,1		98,0

3. Construction

Construction					
Question n°	Tendance	Augmentation	Stable	Diminution	Solde
1	Niveau d'activité	4,9	8,6	86,5	-81,6
2	Prix pratiqués	7,2	13,5	79,3	-72,2
3	Montant Travaux exécutés	4,7	8,6	86,7	-82,0
4	Matériel utilisé	4,7	8,6	86,7	-82,0
5	Main d'Œuvre	0,0	13,5	86,5	-86,5
	Appréciation	Trop élevé	Normal	Trop bas	Solde
6	Carnets de Commandes	0,0	5,3	94,7	-94,7
	Prévisions	Augmentation	Stable	Diminution	Solde
7	Main d'œuvre	4,7	8,6	86,7	-82,0
8	Demande	4,7	8,6	86,7	-82,0
9	Prix pratiqués	7,2	13,5	79,3	-72,2

4. Commerce

COMMERCE					
Question N°	Tendance	Augmentation	Stable	Diminution	Soldes
1	Ventes	55,2	40,3	4,5	50,7
2	Evolution récente des ventes	52,6	39,1	8,2	44,4
3	Concurrence	5,9	42,3	51,8	-46,0
4	Prix	0,0	98,1	1,9	-1,9
	Appréciation	Augmentation	Stable	Diminution	Soldes
5	Stocks	7,2	88,5	4,3	2,8
	Prévisions	Augmentation	Stable	Diminution	Soldes
6	Main d'œuvre	51,8	48,2	0,0	51,8
7	Ventes	64,6	34,8	0,6	63,9
8	Prix	1,8	98,2	0,0	1,8
9	Commandes	61,9	38,1	0,0	61,9

5. Services

services					
Questions	Tendance du mois d'avant	Augmentation	Stable	Diminution	Solde
1	Chiffre d'affaires	89,0	11,0	0,0	89,0
2	Effectif du Personnel	67,7	32,3	0,0	67,7
3	Prix de vente	0,0	100,0	0,0	0,0
	Appréciation actuelle	Supérieur à la normale	Normale	Inférieur à la normale	Solde
4	Niveau actuel de la demande	3,0	74,0	23,0	-20,1
	Prévision des 3 prochains mois	Augmentation	Stable	Diminution	Solde
5	Effectif du personnel	72,6	6,5	20,9	51,7
6	Chiffre d'affaires	23,0	69,5	7,5	15,4
7	Prix de vente	1,8	96,5	1,7	0,1