

ENQUETE DE CONJONCTURE

MARS 2021

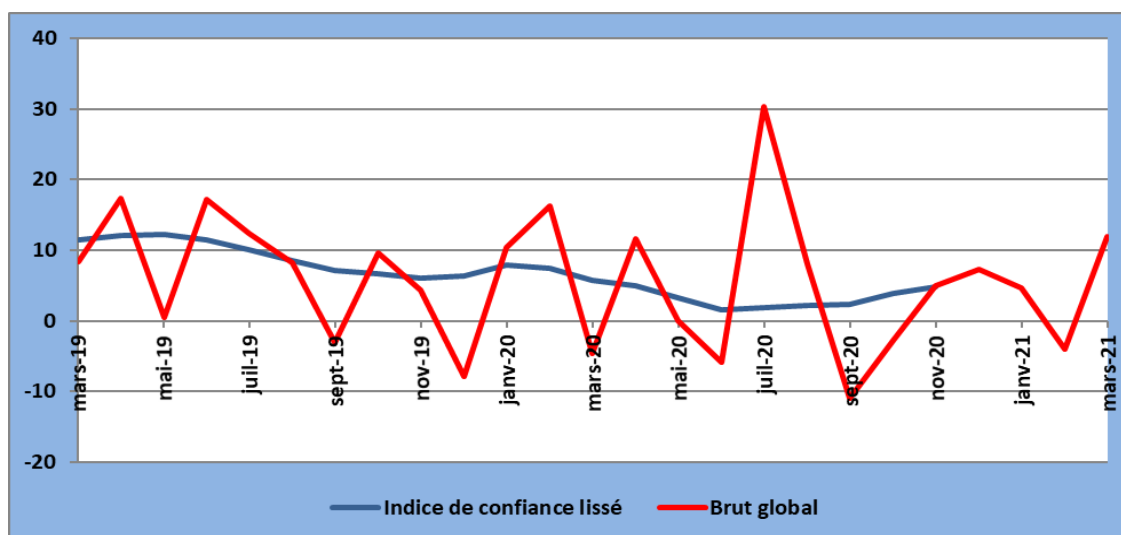
Table des matières

I. INDICE SYNTHETIQUE GLOBAL	1
II. RESULTATS DU MOIS DE MARS 2021 PAR SECTEUR	2
1. <i>Secteur Primaire</i>	2
2. <i>Secteur de l'Industrie Manufacturière</i>	3
3. <i>Secteur de la Construction</i>	5
4. <i>Secteur du Commerce</i>	6
5. <i>Secteur des Services</i>	8
III. INDICE GLOBAL	9
IV. CONCLUSION	10
V. GUIDE METHODOLOGIQUE	11
VI. ANNEXE : SYNTHÈSE DES RESULTATS	15

I. INDICE SYNTHETIQUE GLOBAL

La conjoncture du mois de mars 2021 s'est améliorée par rapport au mois précédent. L'indice synthétique global a progressé, se fixant à 11,9 contre -4,1 enregistré le mois précédent, en liaison avec l'amélioration de l'activité dans les secteurs primaire, commerce et services.

Courbe Synthétique globale



Source : Données de l'enquête de mars 2021

L'activité s'est améliorée dans le secteur primaire, l'indice de confiance s'est établi à 7,9 contre -7,9 enregistré le mois précédent. L'activité a ralenti dans le secteur manufacturier, l'indice de confiance s'est fixé à 46,1 contre 49,8 le mois précédent.

L'activité s'est détériorée dans le secteur de la construction, l'indice de confiance s'établissant à -80,4 contre -80,0 le mois précédent. Dans le secteur commerce, l'indice de confiance a progressé, se fixant à 58,6 contre 39,0 enregistré le mois précédent.

Dans le secteur des services, l'activité s'est améliorée, l'indice de confiance s'est établi à 18,1 contre -4,5 enregistré le mois précédent.

Les opinions des chefs d'entreprises sur l'évolution future de l'activité au cours des trois prochains mois sont optimistes dans les secteurs primaire, manufacture, commerce et services, tandis qu'elles sont pessimistes dans le secteur de la construction.

II. RESULTATS DU MOIS DE MARS 2021 PAR SECTEUR

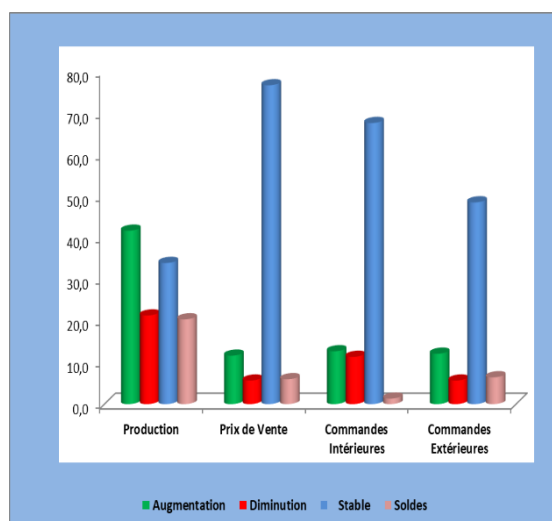
1. Secteur Primaire

Dans le secteur primaire, le taux de participation à l'enquête de conjoncture, pondéré par les chiffres d'affaires des entreprises de ce secteur s'est établi à 99,9% au cours du mois de mars 2021.

1.1. Evolution du mois de février 2021

Par rapport au mois précédent, les soldes d'opinions sont positifs sur l'évolution de la production (20,4%), des prix de ventes (6,0%) et des commandes tant intérieures (1,3%) qu'extérieures (6,4%).

Graphique 1 : Evolution du mois de février 2021



1.2. Tendance générale du secteur au mois de mars 2021

a. Situation actuelle des stocks

Au mois de mars 2021, les soldes d'opinion sont globalement négatifs sur les stocks de matières premières (-34,7%) et les carnets de commandes tant intérieures (-25,5%) qu'extérieures (27,1%). Par contre, le solde

d'opinion est positif sur les stocks de produits finis (1,1%).

b. Indice de confiance

La conjoncture dans le secteur primaire s'est améliorée au cours du mois de mars 2021

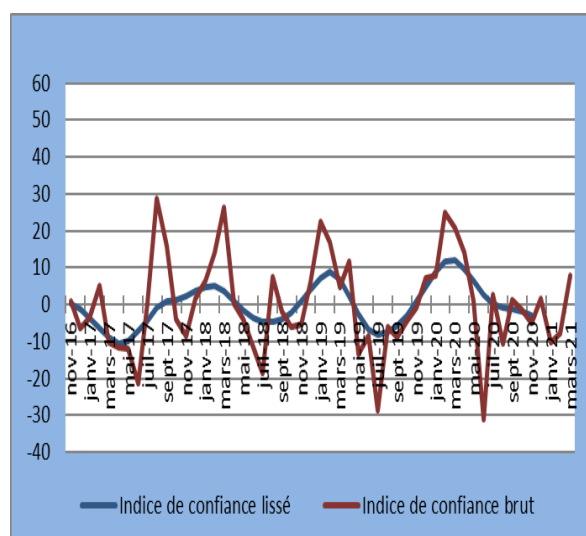
Selon les chefs d'entreprises enquêtées, la conjoncture du mois de mars 2021 s'est améliorée dans le secteur primaire.

Tableau 1 : Indice de confiance du secteur primaire (ICP)

Soldes d'Opinion	févr-21	mars-21
Questions		
Tendance future de la production (1)	10,6	49,8
Total des carnets de commandes (2)	- 5,7	- 27,1
Stocks de produits finis (3)	- 28,6	1,1
(ICP) = ((1) + (2) + (3))/3	- 7,9	7,9

L'indice de confiance du secteur primaire s'est établi à 7,9 au mois de mars 2021 contre -7,9 enregistré le mois précédent, ce qui traduit une amélioration de l'activité dans ce secteur.

Graphique 2 : Evolution de l'indice de Confiance



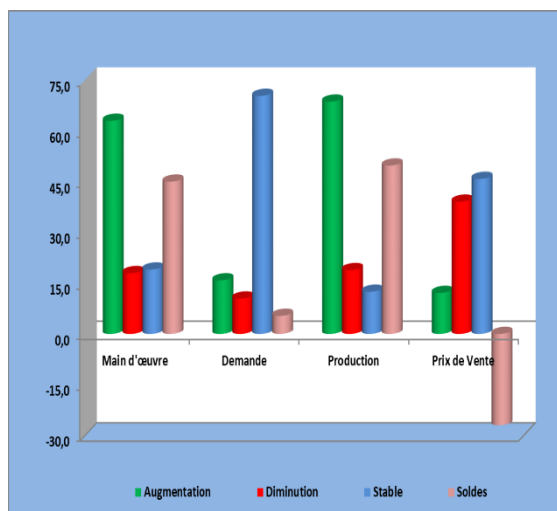
1.3. Capacité et obstacles à la production

Selon les chefs d'entreprises qui ont répondu au questionnaire, les principaux obstacles de la production au mois de mars 2021 sont en grande partie liés aux contraintes financières, à l'insuffisance d'approvisionnements et d'équipements techniques. Par conséquent, la capacité de production utilisée est de 49,9%.

1.4. Perspectives du secteur sur les trois prochains mois.

Les perspectives sur les trois prochains mois sont optimistes. Les soldes d'opinions sont positifs sur l'évolution future de la main d'œuvre (45,0%), de la demande (5,4%) et de la production (49,8%). Par contre, le solde d'opinion est négatif sur l'évolution des prix de ventes (-27,0%).

Graphique 3 : Evolution du secteur sur les trois prochains mois



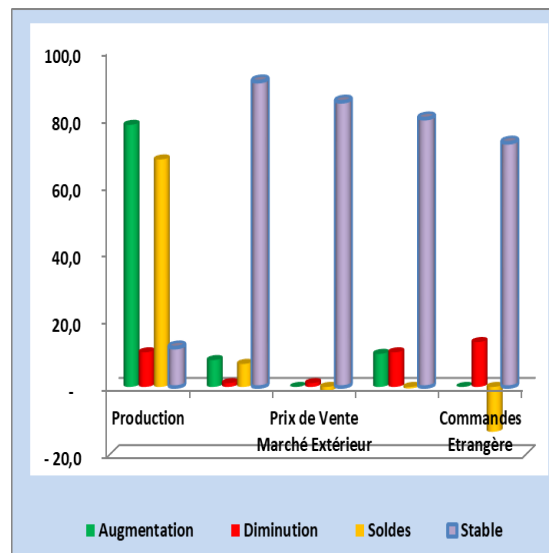
2. Secteur de l'Industrie Manufacturière

Dans le secteur de l'industrie manufacturière, le taux de participation à l'enquête de conjoncture, pondéré par les chiffres d'affaires des entreprises de ce secteur s'est établi à 91,0%, au mois de mars 2021.

2.1. Evolution du mois de février 2021

Par rapport au mois précédent, les soldes du mois de février 2021 sont positifs sur le niveau de la production (67,7%) et des prix de ventes du marché Intérieur (6,8%). Toutefois, les soldes sont négatifs sur les prix de ventes du marché extérieur (-1,1%) et sur les commandes tant intérieures (-0,5%) qu'extérieures (-13,3%).

Graphique 4 : Evolution du secteur au mois de février 2021



2.2. Tendance générale du secteur au mois de mars 2021.

a. Niveau de stocks au mois de mars 2021

Au mois de mars 2021, les soldes d'opinion sont négatifs sur les stocks de produits finis (-2,5%), de matières premières (-10,5%) et les commandes extérieures (-20,9%) alors que le solde est positif sur le niveau de commandes intérieures (55,3%).

b. Indice de confiance

L'activité dans le secteur manufacturier a ralenti au cours du mois de mars 2021

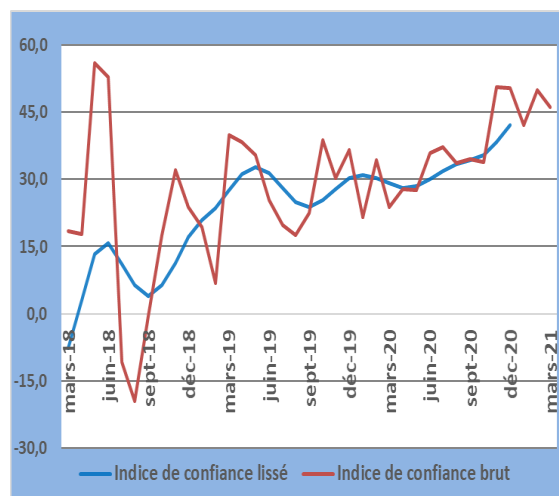
Selon les chefs d'entreprises enquêtées, la conjoncture dans le secteur manufacturier a reculé dans ce secteur au cours du mois de mars 2021.

Tableau 2: Indice de confiance

Questions	soldes d'opinions	
	févr-21	mars-21
Tendance future de la production (1)	72,7	62,5
Total des carnets de commandes intérieures (2)	59,8	55,3
Prévision de la demande locale (3)	68,8	69,1
Stocks de produits finis (4)	- 2,1	- 2,5
$(ICM)=((1)+(2)+(3)+(4))/4$	49,8	46,1

L'indice de confiance du secteur manufacturier s'est établi à 46,1 en mars 2021 contre 49,8 enregistré le mois précédent, ce qui traduit un recul du niveau d'activité dans ce secteur au mois de mars 2021.

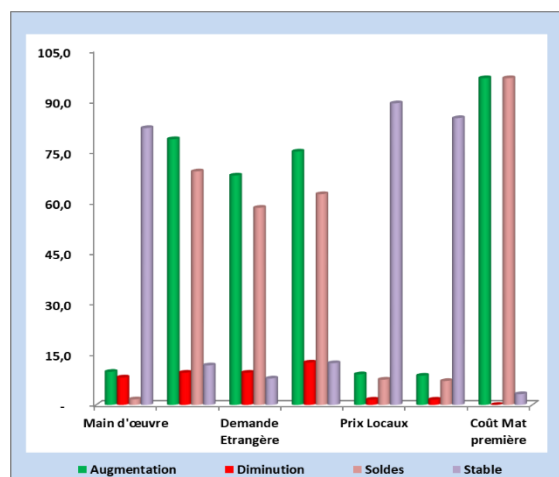
Graphique 5 : Evolution de l'indice de Confiance



2.3. Les perspectives du secteur sur les trois prochains mois

Les perspectives sur les trois prochains mois sont optimistes dans le secteur de la manufacture. Les soldes d'opinions sont positifs sur l'évolution future de la production (62,5%), la main d'œuvre (1,7%), la demande tant locale (69,1%) qu'étrangère (58,4%) et les prix pratiqués tant sur le marché local (7,5%) qu'étranger (7,1%). Toutefois, la majorité des chefs d'entreprises (96,8%) anticipent la hausse du coût des matières premières.

Graphique 6 : Les perspectives sur les trois prochains mois



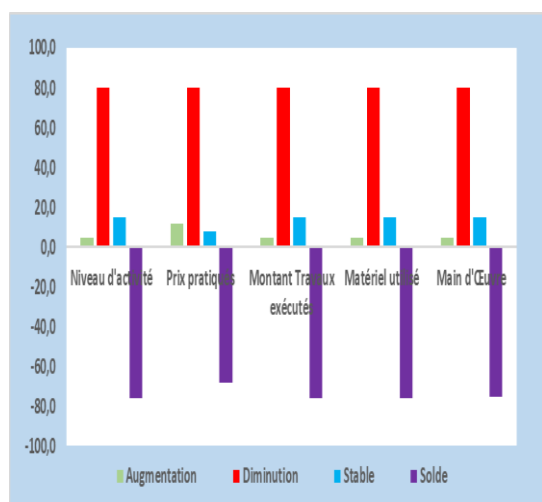
3. Secteur de la Construction

Dans le secteur de la construction, le taux de participation à l'enquête de conjoncture du mois de mars 2021 pondéré par les chiffres d'affaires des entreprises de ce secteur est de 96,0% au mois de mars 2021.

3.1. Evolution du mois de février 2021

Les soldes d'opinions sont négatifs au cours du mois de février 2021. Ils se sont établis à -75,6% sur l'évolution du niveau d'activité, le matériel utilisé ainsi que le montant des travaux exécutés, à -68,1% sur les prix pratiqués et à -75,3% sur la main d'œuvre.

Graphique 7 : Evolution du mois de Février 2021

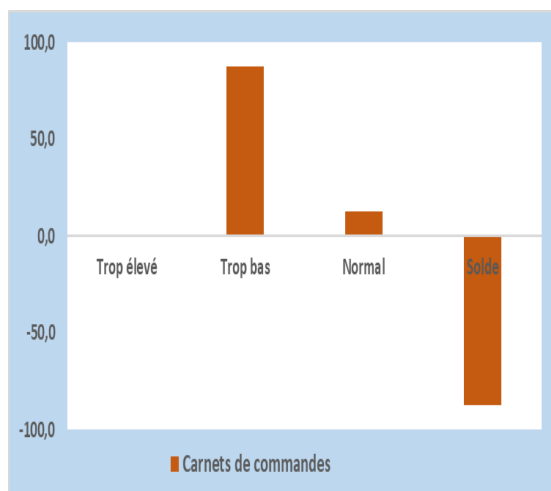


3.2. Tendance générale du secteur au mois de mars 2021

a. Carnets de commandes

D'après 87,6% des chefs d'entreprises ayant répondu au questionnaire, le niveau des carnets de commande du mois de mars 2021 est trop bas tandis que 12,4% d'autres le jugent normal.

Graphique 8: Evolution des carnets de commandes



b. Indice de confiance

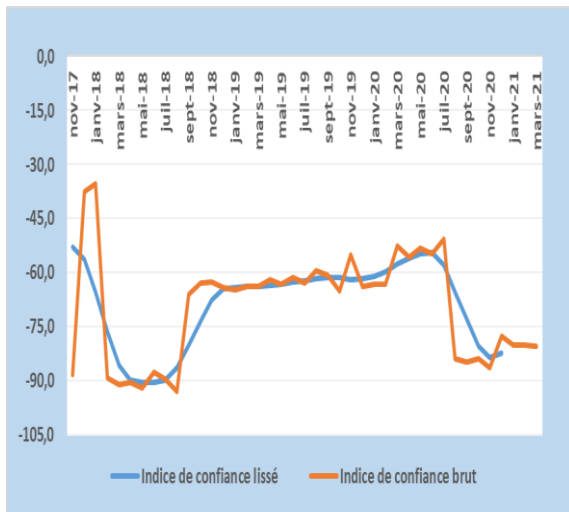
L'activité a régressé dans le secteur de la construction au cours du mois de mars 2021.

Tableau 3 : Indice de confiance du secteur de la construction

Questions	Soldes d'opinions	
	févr-21	mars-21
Matériel utilisé(1)	-74,9	-75,6
Carnets de commandes(2)	-87,7	-87,6
Prévision de demande(3)	-77,4	-78,1
(ICC)=(1+2+3)/3	-80,0	-80,4

L'indice de confiance du secteur de la construction (ICC) s'est établi à -80,4% au mois de mars 2021 contre -80,0% enregistré le mois précédent; ce qui montre que l'activité continue à se détériorer dans ce secteur.

Graphique 9: Evolution de l'indice de confiance



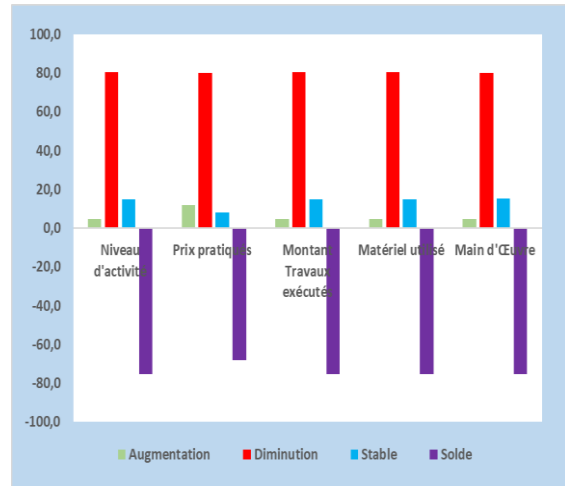
3.3. Les perspectives du secteur sur les trois prochains mois

Les perspectives sur les trois prochains mois sont pessimistes. Selon 82,8% des chefs d'entreprises qui ont répondu au questionnaire, le niveau de la main d'œuvre pourrait diminuer, 4,7% estiment qu'il augmenterait tandis que 12,4% d'autres affirment qu'il resterait stable.

De même, le niveau de la demande pourrait baisser selon 82,8% des chefs d'entreprises tandis que 4,7% d'autres estiment qu'il augmenterait et resterait inchangé d'après 12,4% d'autres.

Pour les prix pratiqués, 14,5% des chefs d'entreprises affirment qu'ils pourraient augmenter; 80,1% affirment qu'ils pourraient diminuer tandis qu'ils demeureraient inchangés pour 5,4% d'autres.

Graphique 10 : Evolution du secteur sur les trois prochains mois.



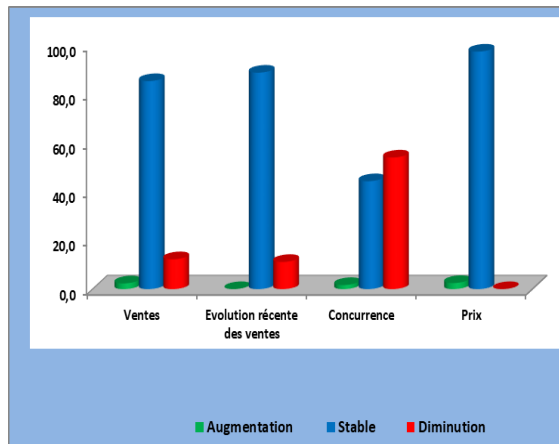
4. Secteur du Commerce

Dans le secteur commerce, le taux de participation à l'enquête de conjoncture, pondéré par les chiffres d'affaires des entreprises de ce secteur s'est établi à 90,6% au mois de mars 2021.

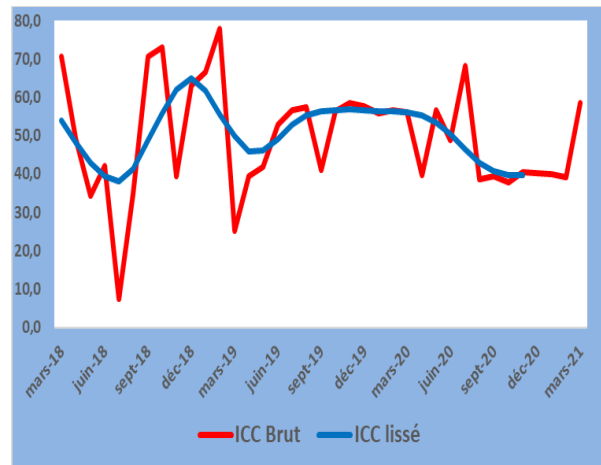
4.1. Evolution du mois de février 2021

Par rapport au mois précédent, les soldes d'opinion sont négatifs sur les ventes si on exclut les changements saisonniers normaux (-9,9%), sur l'évolution récente des ventes (-11,2%) et la concurrence (-52,3%) tandis que le solde est positif sur les prix pratiqués (2,5%).

Graphique 11 : Evolution du mois de Février 2021



Graphique 12 : Evolution de l'ICC



4.2. Tendence générale du secteur au mois de mars 2021

a. Situation actuelle de stocks

Selon les opinions exprimées par les entreprises enquêtées, le niveau des stocks au début du mois de mars 2021 est jugé trop bas par 61,8 et normal par 30,1 % d'autres.

b. Indice de confiance

L'activité s'est améliorée dans le secteur du commerce au cours du mois de mars 2021.

4.3. Perspectives du secteur commerce sur les trois prochains mois

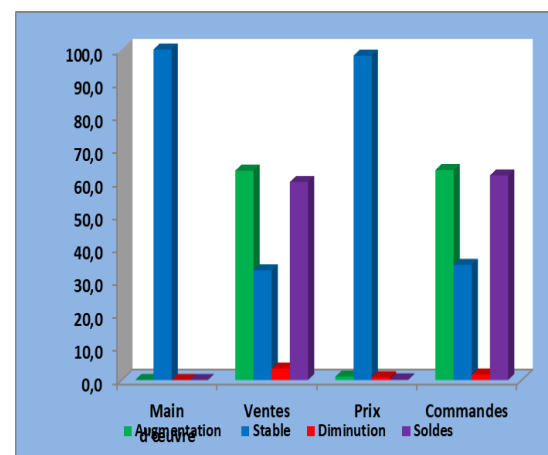
Les perspectives sur les trois prochains mois sont optimistes. Les opinions de la majorité des chefs d'entreprises enquêtées indiquent que les niveaux du personnel (100%) et des prix (98,2%) resteraient stables. Les ventes (63,4%) et les commandes pourraient augmenter d'après 63,5% des enquêtées, tandis que 33,2% d'autres estiment qu'elles resteraient inchangées.

Tableau 4 : Indice de confiance

ICC au cours des deux derniers mois		
Mois	févr-21	mars-21
Stocks (3)	2,9	-53,6
Ventes (2)	59,8	59,9
Commandes (1)	60,2	62,2
ICC = [(1)+(2)-(3)]/3	39,0	58,6

L'indice de confiance du secteur commerce (ICC) s'est établi à 58,6 contre 39,0 le mois précédent, ce qui traduit une progression de l'activité dans ce secteur.

Graphique 13 : Perspectives du secteur sur les trois prochains mois



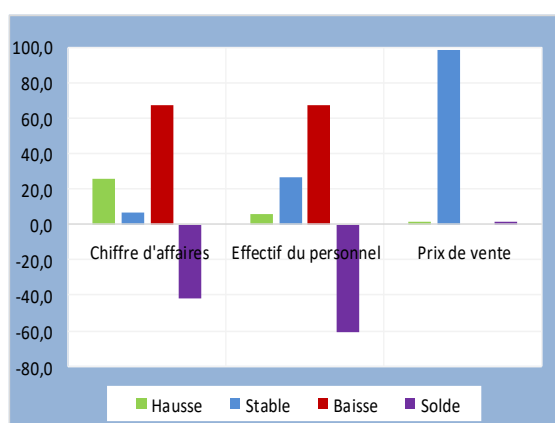
5. Secteur des Services

Le taux de participation à l'enquête de conjoncture au mois de mars 2021 pondéré par les chiffres d'affaires des entreprises, s'est établi à 76,0% dans ce secteur.

5.1. Evolution du mois de Février 2021

L'activité dans le secteur des services s'est détériorée au mois de février 2021. Les soldes d'opinion sont négatifs sur le chiffre d'affaires (-41,8%) et l'effectif du personnel employé (-61,1%). Néanmoins, les tarifs appliqués aux services sont restés inchangés dans la plupart entreprises enquêtées, le solde d'opinion étant de 1,2%.

Graphique 14 : Evolution du mois de février 2021



5.2. Tendence générale du secteur au mois de mars 2021

a. Situation actuelle de la demande des services

Le niveau de la demande des services du mois de mars 2021 est jugé stable par 73,7% des entreprises enquêtées tandis qu'il est jugé inférieur à la normale par 25,9% d'autres.

c. Indice de confiance

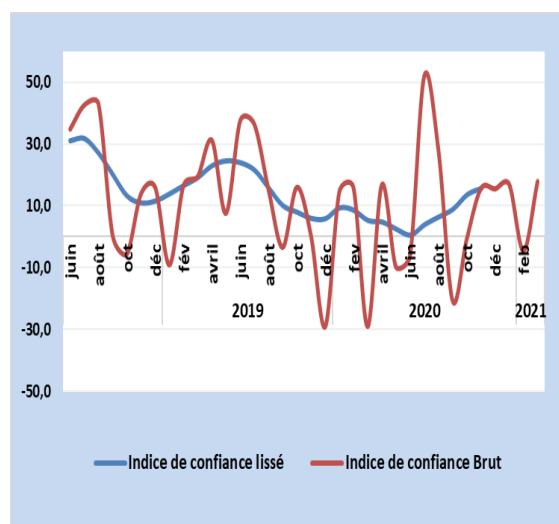
Par rapport au mois précédent, l'activité s'est améliorée dans le secteur des services.

Tableau 5 : Indice de confiance

Questions	Soldes d'opinions	
	févr-21	mars-21
Tendance future de l'emploi (1)	-5,9	60,8
Niveau actuel de l'activité (2)	-25,1	-25,5
Tendance future de l'activité (3)	17,6	18,8
(ICS) = ((1) + (2) + (3))/3	-4,5	18,1

L'indice de confiance des services (ICS) s'est amélioré en mars 2021, s'établissant à 18,1 alors qu'il était de -4,5 au mois précédent ; ce qui traduit une amélioration de l'activité dans ce secteur.

Graphique 15 : Evolution de l'indice de confiance

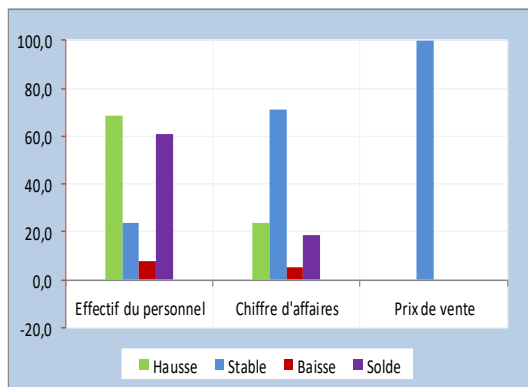


5.3. Les perspectives sur les trois prochains mois

Les entreprises sont optimistes sur l'évolution future de l'activité dans ce secteur. Les soldes d'opinions sont positifs, ils se sont établis à 60,8% et 18,8%, respectivement pour le personnel employé

et le chiffre d'affaires. Les tarifs appliqués aux services resteraient stables dans toutes les entreprises enquêtées, le solde d'opinion étant nul.

Graphique 16 : Perspectives sur les trois prochains mois

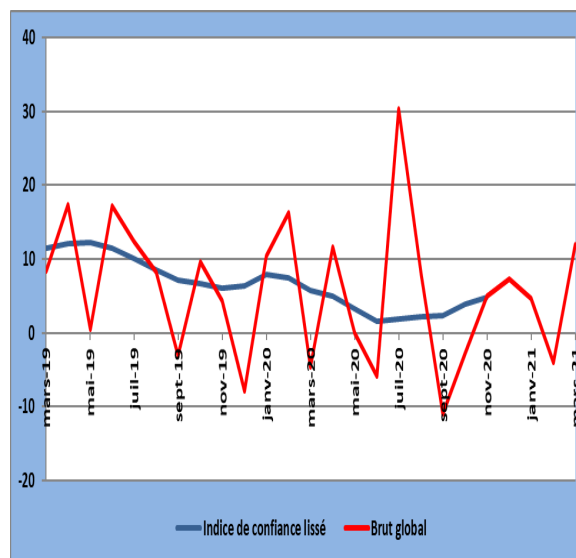


III. INDICE GLOBAL

Par rapport à celui du mois précédent, l'indice synthétique global a progressé,

s'établissant à 11,9 contre -4,1 enregistré le mois précédent, en rapport avec l'amélioration de l'activité dans les secteurs primaire, commerce et services.

Graphique 17 : Courbe synthétique Globale



IV. CONCLUSION

Au mois de mars 2021, les taux de participation à l'enquête de conjoncture pondérés par les chiffres d'affaires des entreprises sont globalement satisfaisants dans tous les secteurs, avec une moyenne de 90,7%. L'indice synthétique global a progressé au mois de mars 2021, s'établissant à 11,9 contre -4,1 enregistré le mois précédent.

Au niveau sectoriel, l'activité s'est améliorée dans le secteur primaire, l'indice de confiance s'est établi à 7,9 contre -7,9 enregistré le mois précédent. Dans le secteur manufacturier, l'indice de confiance a régressé, se fixant à 46,1 contre 49,8 un mois avant. L'activité continue à se détériorer dans le secteur de la construction, l'indice de confiance s'est établi à -80,4 contre -80,0 le mois précédent.

L'activité a progressé dans le secteur commerce, l'indice de confiance s'est fixé à 58,6 contre 39,0 le mois précédent. L'activité a progressé dans le secteur des services, l'indice de confiance s'est établi à 18,1 contre -4,5 un mois avant.

Concernant les perspectives sur les trois prochains mois, les opinions des chefs d'entreprises sur l'évolution future de l'activité sont optimistes dans les secteurs primaire, manufacture, commerce et services, tandis qu'elles sont pessimistes dans le secteur de la construction.

L'équipe chargée du suivi de l'enquête de conjoncture

*Secteur primaire : NDAYISENGA Phocas
Secteur de la Manufacture : NSABIMANA Avélin
Secteur de la Construction : NDAYIZEYE Honoré
Secteur du Commerce : NAHIMANA Egide
Secteur des Services : NDUWAYO Francine*

V. GUIDE METHODOLOGIQUE

0. INTRODUCTION

La prise de décision en matière de politique économique dépend très souvent de la disponibilité de l'information conjoncturelle dans un délai court. Les informations disponibles avec un certain délai, notamment celles de la comptabilité nationale, restent importantes pour l'analyse mais sont davantage adaptées aux besoins des études rétrospectives des évolutions conjoncturelles et de leurs déterminants. Le suivi mensuel et/ou trimestriel de la conjoncture sectorielle est donc d'une importance capitale.

C'est dans ce souci que les enquêtes de conjoncture d'opinion sont menées auprès des entreprises. Les anticipations des chefs d'entreprise sont souvent utilisées pour déceler les tendances de la conjoncture économique. La disponibilité d'informations fiables et rapides de prévisions à court terme est particulièrement importante pour une Banque Centrale pour la prise de décision basée sur une évaluation correcte de la conjoncture économique. De même, l'entreprise peut se situer dans son secteur ou connaître l'évolution globale de l'économie.

1. Périodicité

L'enquête de conjoncture est produite avec une périodicité mensuelle, ce qui présente un grand intérêt dans la mesure où elle permet de déceler plus rapidement les retournements de l'activité économique. Toutefois, il existe un volet trimestriel pour les secteurs de l'industrie de la manufacture et primaire.

2. Le champ de l'enquête

- Base de sondage

La base de sondage est constituée de la liste exhaustive des grandes et moyennes entreprises recensées par l'OBR.

Le choix de la population cible a été fait en tenant compte de la structure de l'économie burundaise. Les entreprises sont réparties en cinq (5) principaux secteurs ci-après :

- Le secteur primaire ;*
- Le secteur de l'industrie manufacturière ;*
- Le secteur de construction (Bâtiments) ;*
- Le secteur de commerce ;*
- Le secteur des services ;*

La répartition des entreprises par secteur a été effectuée suivant la nomenclature générale des activités économiques NAEMA (Nomenclature d'Activités pour les Etats Membres de l'AFRISAT).

- *Echantillonnage*

Le choix de l'échantillon a été déterminé par le poids du chiffre d'affaire dans les secteurs. Les entreprises de chaque secteur totalisent plus ou moins 80% du chiffre d'affaire du secteur.

3. *Etapas de l'enquête*

- *Collecte*

La collecte se fait mensuellement, les questionnaires ont été envoyés aux entreprises faisant partie de l'échantillon. Ils sont retournés par voie électronique ou par courrier.

Le questionnaire est rempli par une personne exerçant une fonction dirigeante ou disposant d'une vue d'ensemble sur les activités exercées par son entreprise.

- *Saisie et Contrôle*

Les réponses sont saisies après contrôle dans un tableau en Excel et les calculs sont effectués par étapes.

- *calcul et analyse des résultats*

**Pondération des résultats bruts*

Etant donné que les entreprises et secteurs n'ont pas la même influence sur l'activité économique, à cause d'une différence de taille ou d'importance, on ne peut pas dégager la tendance conjoncturelle dans un secteur ou ensemble de secteurs par une simple addition des réponses individuelles. A cet effet, la réponse de l'entreprise est pondérée par une valeur (chiffre d'affaires) qui reflète l'importance de l'entreprise à l'intérieur d'un secteur.

**Pondération des secteurs et des branches d'activité*

Pour rassembler les résultats agrégés par secteur dans l'ensemble d'une branche d'activité ou pour regrouper les branches d'activités pour obtenir l'activité économique globale, il est recommandé d'utiliser la valeur ajoutée comme variable pour la pondération. De cette façon, les résultats conjoncturels reflèteront au plus près les mouvements du PIB. Les informations relatives à la valeur ajoutée pour les différents secteurs proviennent en général des statistiques des comptes nationaux.

• *Les soldes de réponse*

Chaque question peut avoir une des trois réponses suivantes : augmentation, inchangé ou diminution. Le solde est la différence entre le pourcentage de réponses positives ("augmentation" ou "supérieur à la normale") et le pourcentage de réponses négatives ("diminution" ou "inférieur à la normale"). Il est calculé comme suit : $S = ("+") - ("-")$.

La variation de la conjoncture s'explique par la comparaison des opinions optimistes (augmentation) et des opinions pessimistes (diminution).

La tendance de la conjoncture est expliquée par les soldes (positifs ou négatifs). Le solde positif doit être interprété comme la dominance des opinions optimistes.

**calcul de l'indice de confiance*

Une fois les soldes de réponses établis, un indicateur synthétique est ensuite calculé pour chaque secteur en effectuant la moyenne arithmétique des soldes de certaines questions jugées pertinentes qui résument les appréciations et les attentes des chefs d'entreprises à l'égard de la situation générale des chiffres affaires. De ce fait, le calcul de l'indice de confiance diffère d'un secteur à l'autre car les questions à prendre en considération ne sont pas les mêmes pour tous les secteurs.

- **Représentation graphique**

Les résultats sont représentés par des graphiques qui montrent les pourcentages des réponses (augmentation, stable ou diminution).

VI. ANNEXE : SYNTHÈSE DES RESULTATS

1. Primaire

Question N°	Tendance	Augmentation	Stable	Diminution	Non Applicable	Non Réponse	Soldes
1	Production	41,7	33,9	21,3	0,0	3,0	20,4
2	Prix de Vente	11,7	76,7	5,7	3,0	3,0	6,0
3	Commandes Intérieures	12,7	67,6	11,4	1,9	6,4	1,3
4	Commandes Extérieures	12,1	48,5	5,7	30,7	3,0	6,4
	Appréciation	Trop élevé	Normal	Trop bas	Non Applic	Non Réponse	Soldes
5	Stocks Produits finis	3,3	83,8	2,1	7,8	3,0	1,1
6	Stocks Matières 1ères	0,3	52,2	35,0	9,5	3,0	-34,7
7	Commandes Intérieures	12,3	36,4	37,7	10,6	3,0	-25,5
8	Commandes Extérieures	11,7	10,2	38,8	33,0	6,4	-27,1
	Prévisions	Augmentation	Stable	Diminution	Non Applic	Non Réponse	Soldes
9	Main d'œuvre	63,0	19,0	18,0	0,0	0,0	45,0
10	Demande	15,8	70,4	10,5	0,0	3,3	5,4
11	Production	68,7	12,5	18,9	0,0	0,0	49,8
12	Prix de Vente	12,1	45,8	39,1	3,0	0,0	-27,0

2. Manufacture

Question N°	Tendance	Augmentation	Stable	Diminution	Soldes
1	Production	78,0	11,7	10,3	67,7
2	Prix de Vente Marché Intérieur	8,0	90,9	1,1	6,8
3	Prix de Vente Marché Extérieur	-	84,9	1,1	- 1,1
4	Commandes Intérieures	9,8	79,9	10,3	- 0,5
5	Commandes Etrangère	-	72,7	13,3	- 13,3
	Appréciation	Trop élevé	Normal	Trop bas	Soldes
6	Stocks Produits finis	-	97,3	2,5	- 2,5
7	Stocks Matières 1ères	9,3	70,9	19,8	- 10,5
8	Commandes intérieures	73,5	8,3	18,2	55,3
9	Commandes extérieures	0,4	64,0	21,3	- 20,9
	Prévisions	Augmentation	Stable	Diminution	Soldes
10	Main d'œuvre	9,8	82,0	8,2	1,7
11	Demande Locale	78,7	11,7	9,6	69,1
12	Demande Etrangère	68,0	7,8	9,6	58,4
13	Production	75,0	12,4	12,6	62,5
14	Prix Locaux	9,1	89,3	1,6	7,5
15	Prix Etranger	8,7	84,9	1,6	7,1
16	Coût Mat première	96,8	3,2	-	96,8

3. Construction

Question n°	Tendance	Augmentation	Stable	Diminution	Solde
1	Niveau d'activité	4,7	15,0	80,3	-75,6
2	Prix pratiqués	12,0	8,0	80,1	-68,1
3	Montant Travaux exécutés	4,7	15,0	80,3	-75,6
4	Matériel utilisé	4,7	15,0	80,3	-75,6
5	Main d'Œuvre	4,7	15,2	80,1	-75,3
	Appréciation	Trop élevé	Normal	Trop bas	Solde
6	Carnets de Commandes	0,0	12,4	87,6	-87,6
	Prévisions	Augmentation	Stable	Diminution	Solde
7	Main d'œuvre	4,7	12,4	82,8	-78,1
8	Demande	4,7	12,4	82,8	-78,1
9	Prix pratiqués	14,5	5,4	80,1	-65,6

4. Commerce

Question N°	Tendance	Augmentation	Stable	Diminution	Soldes
1	Ventes	2,4	85,4	12,3	-9,9
2	Evolution récente des ventes	0,0	88,8	11,2	-11,2
3	Concurrence	1,7	44,3	54,0	-52,3
4	Prix	2,5	97,5	0,0	2,5
	Appréciation	Augmentation	Stable	Diminution	Soldes
5	Stocks	8,2	30,1	61,8	-53,6
	Prévisions	Augmentation	Stable	Diminution	Soldes
6	Main d'œuvre	0,0	100,0	0,0	0,0
7	Ventes	63,4	33,2	3,4	59,9
8	Prix	1,0	98,2	0,8	0,2
9	Commandes	63,5	34,8	1,6	61,9

5. Services

Questions	Tendance du mois d'avant	Augmentation	Stable	Diminution	Solde
1	Chiffre d'affaires	25,6	7,1	67,3	-41,8
2	Effectif du Personnel	6,3	26,4	67,3	-61,1
3	Prix de vente	1,2	98,8	0,0	1,2
	Appréciation actuelle	Supérieur à la normale	Normale	Inférieur à la normale	Solde
4	Niveau actuel de la demande	0,4	73,7	25,9	-25,5
	Prévision des 3 prochains mois	Augmentation	Stable	Diminution	Solde
5	Effectif du personnel	68,6	23,5	7,8	60,8
6	Chiffre d'affaires	23,9	70,9	5,1	18,8
7	Prix de vente	0,0	100,0	0,0	0,0