

ENQUETE DE CONJONCTURE

Mai 2020

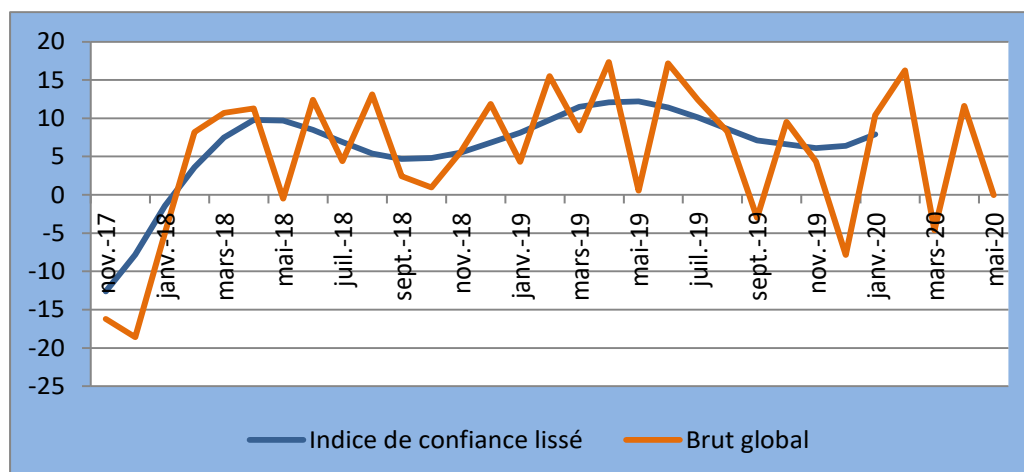
Table des matières

I. INDICATEUR SYNTHETIQUE GLOBAL	1
II. RESULTATS DU MOIS DE MAI 2020 PAR SECTEUR	2
<i>1. Secteur Primaire.....</i>	<i>2</i>
<i>2. Secteur de l'Industrie Manufacturière.....</i>	<i>3</i>
<i>3. Secteur de la Construction</i>	<i>4</i>
<i>4. Secteur du Commerce.....</i>	<i>5</i>
<i>5. Secteur des Services</i>	<i>6</i>
III. INDICE SYNTHETIQUE GLOBAL	8
IV. CONCLUSION.....	9
V. GUIDE METHODOLOGIQUE	10
VI. ANNEXE : SYNTHESE DES RESULTATS.....	14

I. INDICATEUR SYNTHETIQUE GLOBAL

La conjoncture du mois de mai 2020 s'est détériorée par rapport au mois précédent. L'indice synthétique global a baissé, s'établissant à -0,05 contre 11,6 enregistré le mois précédent, en liaison avec la régression de l'activité dans les secteurs primaire, manufacture et les services.

Courbe Synthétique globale



Source : Données de l'enquête de mai 2020

L'activité a régressé dans le secteur primaire, l'indice de confiance s'est établi à 0,8 contre 14,2 enregistré le mois précédent. L'activité a légèrement reculé dans le secteur manufacturier, l'indice de confiance s'est fixé à 27,5 contre 27,7 le mois précédent.

L'activité s'est améliorée dans le secteur de la construction malgré que l'indice de confiance demeure négatif, passant de -55,6 à -53,0 d'un mois à l'autre. Dans le secteur commerce, l'indice de confiance s'est accru, s'établissant à 56,8 contre 39,6 le mois précédent.

Dans le secteur des services, l'activité a fléchi, l'indice de confiance est passé de 16,9 à -9,7 d'un mois à l'autre.

Les opinions des chefs d'entreprises sur l'évolution future de l'activité sont optimistes dans les secteurs primaire, manufacture et le commerce. Elles sont mitigées dans le secteur des services et pessimistes dans le secteur de la construction.

II. RESULTATS DU MOIS DE MAI 2020 PAR SECTEUR

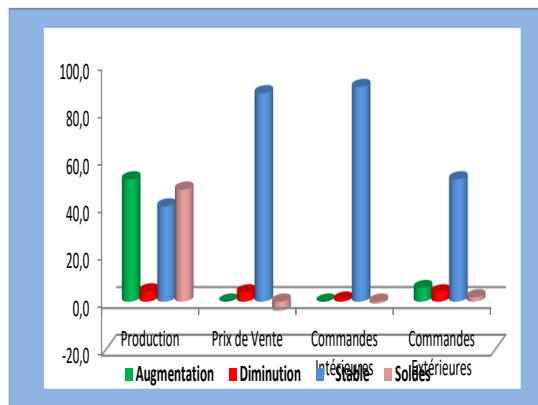
1. Secteur Primaire

Dans le secteur primaire, le taux de participation à l'enquête de conjoncture, pondéré par les chiffres d'affaires des entreprises de ce secteur, s'est établi à 59,6% au cours du mois de mai 2020.

1.1. Evolution du mois d'avril 2020

Par rapport au mois précédent, les soldes d'opinions sont contrastés. Ils sont positifs sur l'évolution de la production (47,1 %) et des commandes extérieures (1,8 %) tandis qu'ils sont négatifs sur l'évolution des prix de vente (-3,9 %) et des commandes intérieures (-0,9 %).

Graphique 1 : Evolution du mois d'avril 2020



1.2. Tendance générale du secteur au mois de mai 2020

a. Situation actuelle des stocks

Au mois de mai 2020, les soldes d'opinion sont négatifs sur le stock des matières premières (-6,2%), sur les carnets de commandes tant intérieures (-10,9%) qu'extérieures (-3,9%). Par contre, le solde d'opinion est positif sur le stock de produits finis (+24,4 %)

b. Indice de confiance

La conjoncture dans le secteur primaire s'est détériorée au cours du mois de mai 2020.

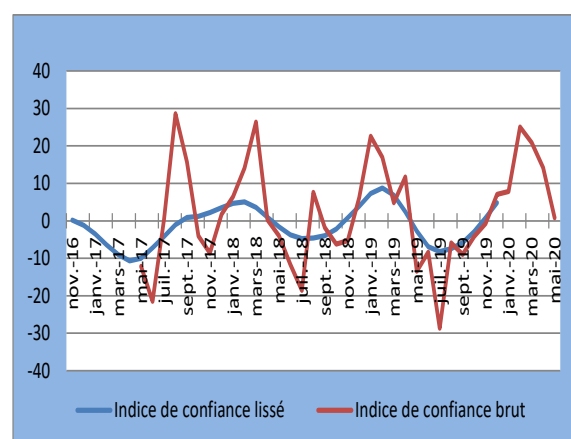
Selon les opinions des chefs d'entreprises enquêtées, la conjoncture du mois de mai 2020 s'est détériorée dans le secteur primaire.

Tableau 1 : Indice de confiance du secteur primaire (ICP)

Soldes d'Opinion	avr-20	mai-20
Questions		
Tendance future de la production (1)	42,1	18,0
Total des carnets de commandes (2)	3,9	3,9
Stocks de produits finis (3)	- 3,5	24,4
(ICP) = ((1) + (2) + (3))/3	14,2	0,8

L'indice de confiance du secteur primaire s'est établi à 0,8 au mois de mai 2020 contre 14,2 enregistré le mois précédent, ce qui traduit une régression de l'activité dans ce secteur.

Graphique 2 : Evolution de l'indice de Confiance

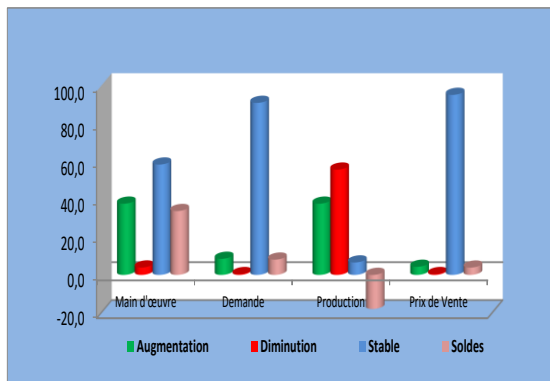


1.3. Perspectives du secteur sur les trois prochains mois

Les perspectives sur les trois prochains mois sont optimistes. Les soldes d'opinion

sont positifs sur l'évolution future de la main d'œuvre (33,8 %), de la demande (8,1 %) et des prix de vente (3,9 %). Par contre, le solde d'opinion est négatif sur l'évolution de la production (-18,0 %).

Graphique 3 : Evolution du secteur sur les trois prochains mois



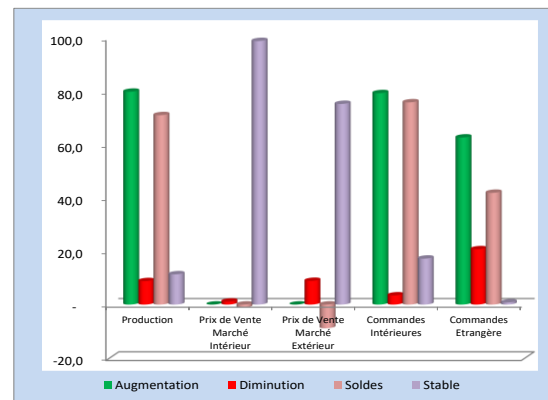
2. Secteur de l'Industrie Manufacturière

Dans l'industrie manufacturière, le taux de participation à l'enquête s'est établi à 96,6 % s'il est pondéré par les chiffres d'affaires des entreprises de ce secteur.

2.1. Evolution du mois d'avril 2020

Par rapport au mois précédent, les soldes d'opinion sont positifs sur le niveau de la production (71,1%) et des commandes tant intérieures (75,9%) qu'extérieures (41,9%). Par contre, les soldes d'opinions sont négatifs sur le niveau des prix aussi bien du marché local (-1,1%) qu'étranger (-8,9%).

Graphique 4 : Evolution du secteur au mois d'avril 2020



2.2. Tendence générale du secteur au mois de mai 2020.

a. Niveau de stocks au mois de mai 2020

Les soldes d'opinion sur le niveau de stock sont positifs sur les produits finis (4,4 %), sur les matières premières (8,0%). Par contre, ils sont négatifs sur les commandes aussi bien intérieures (-10,2 %) qu'extérieures (-20,3 %).

b. Indice de confiance

La conjoncture dans le secteur manufacturier s'est repliée au mois de mai 2020

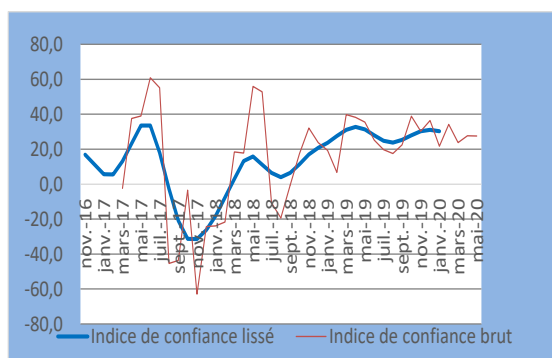
Selon les opinions des chefs d'entreprises enquêtées, la conjoncture dans le secteur manufacturier a légèrement fléchi dans ce secteur au cours du mois de mai 2020.

Tableau 2: Indice de confiance

	avr-20	mai-20
Questions		
Tendance future de la production (1)	3,7	4,4
Total des carnets de commandes intérieures (2)	- 2,8	- 10,2
Prévision de la demande locale (3)	48,6	49,1
Stocks de produits finis (4)	61,4	66,7
(ICP) = ((1) + (2) + (3)+(4))/4	27,7	27,5

L'indice de confiance du secteur manufacturier s'est établi à 27,5 au mois de mai 2020 contre 27,7 enregistré le mois précédent, ce qui traduit une légère diminution du niveau d'activité dans ce secteur.

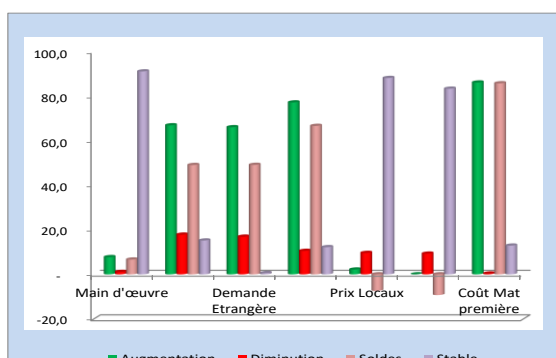
Graphique 5 : Evolution de l'indice de Confiance



2.3. Les perspectives du secteur sur les trois prochains mois

Selon les soldes d'opinion des chefs d'entreprises enquêtées, les perspectives sur les trois prochains mois sont optimistes sur l'évolution future de la production (66,7 %), la demande aussi bien locale (49,1 %) qu'étrangère (49,2%), le coût de la main d'œuvre (6,6 %) et le coût des matières premières (85,8 %). Par contre, les soldes d'opinions sont pessimistes sur les prix pratiqués tant sur le marché local (-7,5 %) qu'étranger (-9,3 %).

Graphique 6 : Les perspectives sur les trois prochains mois



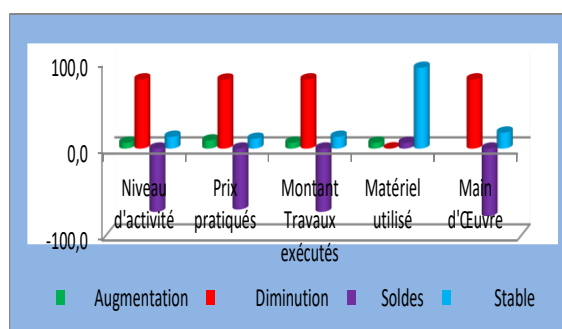
3. Secteur de la Construction

Dans le secteur de la construction, le taux de participation à l'enquête de conjoncture, pondéré par les chiffres d'affaires des entreprises de ce secteur, s'est établi à 94,5% au mois de mai 2020.

3.1. Evolution du mois d'avril 2020

Par rapport au mois précédent, les soldes d'opinions sont majoritairement négatifs au cours du mois d'avril 2020. Ils se sont établis à -72,9% sur l'évolution du niveau d'activité et sur le montant des travaux exécutés, à -70,1% sur les prix pratiqués et à -77,7% sur le niveau de la main d'œuvre. Le solde d'opinion est cependant positif sur le matériel utilisé (+6,5%).

Graphique 7 : Evolution du mois d'avril 2020

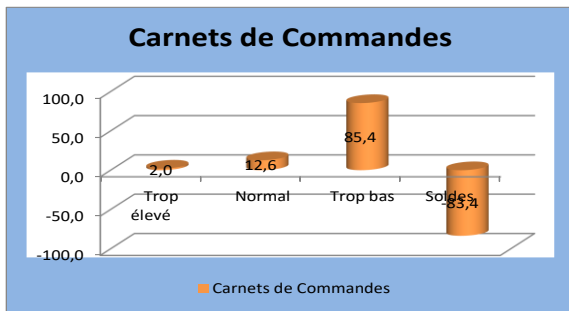


3.2. Tendances générales du secteur au mois de mai 2020

a. Carnets de commandes

D'après 85,4% des chefs d'entreprises ayant répondu au questionnaire, le niveau des carnets de commande au mois de mai 2020 est trop bas tandis que 12,6% d'autres le jugent normal.

Graphique 8: Evolution des carnets de commandes de commandes



b. Indice de confiance

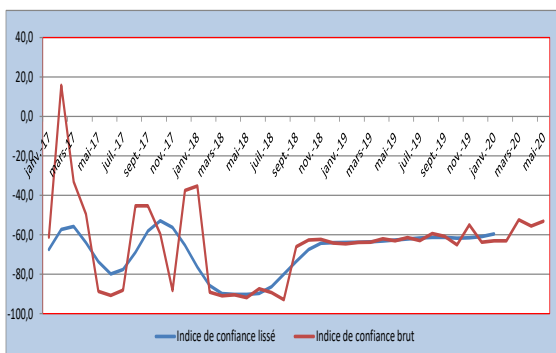
L'activité a progressé dans le secteur de la construction au cours du mois de mai 2020 bien que l'indice de confiance reste négatif.

Tableau 3 : Indice de confiance du secteur de la construction

Solde d'opinion question	avr-20	mai-20
Matériel utilisé(1)	1,8	6,5
Carnets de Commandes(2)	-85,1	-83,4
Prévision de Demande(3)	-83,5	-82,2
(ICC)=(1+2+3)/3	-55,6	-53,0

L'indice de confiance du secteur de la construction (ICC) s'est établi à -53,0 % au mois de mai 2020 contre -55,6 % enregistré le mois précédent; ce qui traduit une progression du niveau d'activité dans ce secteur.

Graphique 9: Evolution de l'indice de confiance



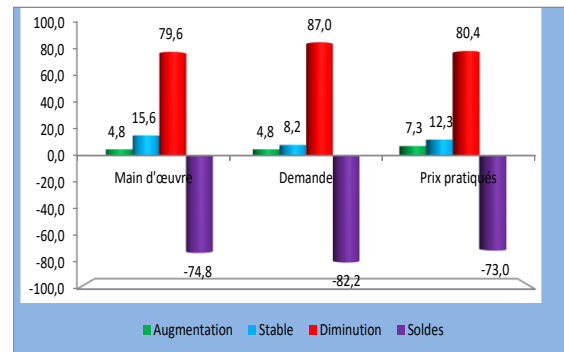
3.3. Les perspectives du secteur sur les trois prochains mois

Les perspectives sur les trois prochains mois sont pessimistes. Selon 79,6% des chefs d'entreprises qui ont répondu au questionnaire, le niveau de la main d'œuvre pourrait diminuer tandis que 4,8% d'autres estiment qu'il augmenterait et resterait stable pour 15,6% d'autres.

De même, le niveau de la demande pourrait baisser selon 87,0% tandis qu'il resterait inchangé selon 8,2% et 4,8% autres affirment qu'il pourrait augmenter.

Pour les prix pratiqués, 7,3 % des chefs d'entreprises affirment qu'ils pourraient augmenter; 80,4 % estiment qu'ils pourraient diminuer tandis qu'ils demeureraient inchangés pour 12,3 % d'autres.

Graphique 10 : Evolution du secteur sur les trois prochains mois.



4. Secteur du Commerce

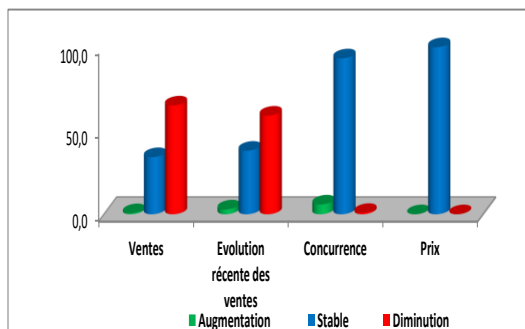
Le taux de participation à l'enquête de conjoncture, pondéré par les chiffres d'affaires des entreprises de ce secteur, s'est établi à 93,0% au mois de mai 2020.

4.1. Evolution du mois d'avril 2020

Par rapport au mois précédent, le solde d'opinion est nul sur les prix pratiqués, il est négatif sur les ventes si on exclut les

changements saisonniers normaux (-64,5%) et sur l'évolution récente des ventes (-56,2%) tandis que le solde est positif sur la concurrence (5,1%).

Graphique 11 : Evolution du mois d'avril 2020



4.2. Tendence générale du secteur au mois de mai 2020

a. Situation actuelle des stocks

Selon les opinions exprimées par 57,0% des entreprises enquêtées, le niveau des stocks au début du mois de mai 2020 est jugé normal tandis que 35,9% trouvent qu'il est trop bas.

b. Indice de confiance

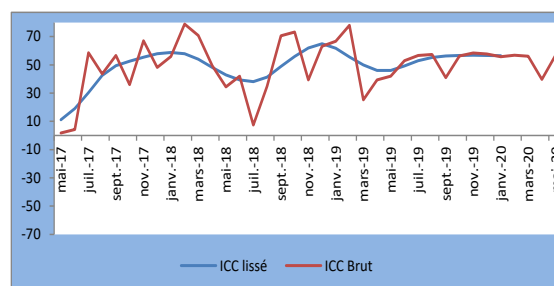
L'activité dans le secteur du commerce s'est améliorée au mois de mai 2020.

Tableau 4 : Indice de confiance

ICC au cours des deux derniers mois		
Mois	avr-20	mai-20
Stocks (3)	1,7	-49,8
Ventes (2)	61,0	60,2
Commandes (1)	59,7	60,3
ICC = [(1)+(2)-(3)]/3	39,6	56,8

L'indice de confiance du secteur commerce (ICC) s'est établi à 56,8 contre 39,6 le mois précédent, ce qui traduit une amélioration de l'activité dans ce secteur.

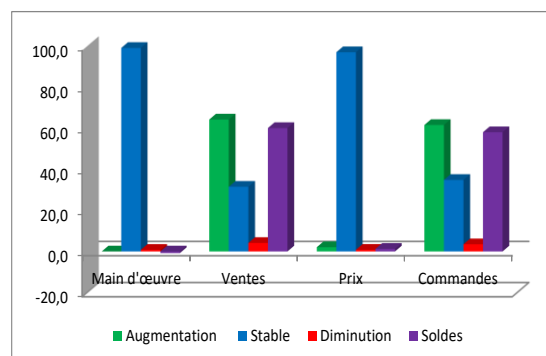
Graphique 12 : Evolution de l'ICC



4.3. Perspectives du secteur commerce sur les trois prochains mois

Les perspectives sur les trois prochains mois sont optimistes. Les opinions des chefs d'entreprises enquêtées indiquent que le niveau du personnel (99,2%) et celui des prix (97,1%) resteraient stables au moment où les ventes (64,3%) et les commandes (61,6%) pourraient augmenter.

Graphique 13 : Perspectives du secteur sur les trois prochains mois



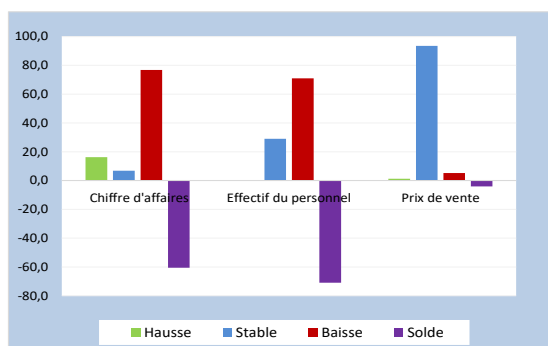
5. Secteur des Services

Le taux de participation à l'enquête de conjoncture pour le mois de mai 2020, pondéré par les chiffres d'affaires des entreprises s'est établi à 76,7%.

5.1. Evolution du mois d'avril 2020 par rapport au mois précédent

L'activité dans le secteur des services s'est détériorée en avril 2020 par rapport au mois précédent. Les soldes d'opinion des entreprises sont négatifs sur le chiffre d'affaires (-60,6%), l'effectif du personnel employé (-71,0%) et les tarifs appliqués aux services (-4,0%).

Graphique 14 : Evolution du mois d'avril 2020



5.2. Tendence générale du secteur au mois de mai 2020

a. Situation actuelle de la demande des services

La demande des services au cours du mois de mai 2020 est jugée normale par 72,1% des entreprises enquêtées et inférieure à la normale d'après 27,9% d'autres.

b. Indice de confiance

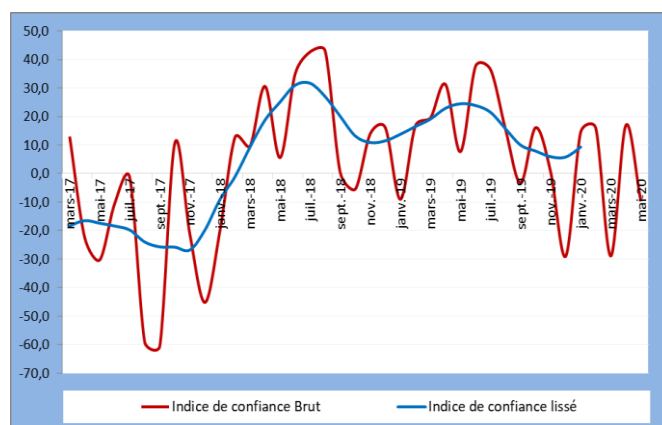
La confiance des chefs d'entreprises dans leurs activités s'est détériorée au mois mai 2020.

Tableau 5 : Indice de confiance

Questions	Soldes d'opinions	
	avr-20	mai-20
Tendance future de l'emploi (1)	-4,6	60,6
Niveau actuel de l'activité (2)	-24,1	-27,9
Tendance future de l'activité (3)	79,6	-61,9
(ICS) = ((1) + (2) + (3))/3	16,9	-9,7

L'indice de confiance des services (ICS) s'est détériorée au mois de mai par rapport au mois précédent, s'établissant à -9,7 contre 16,9 en avril 2020.

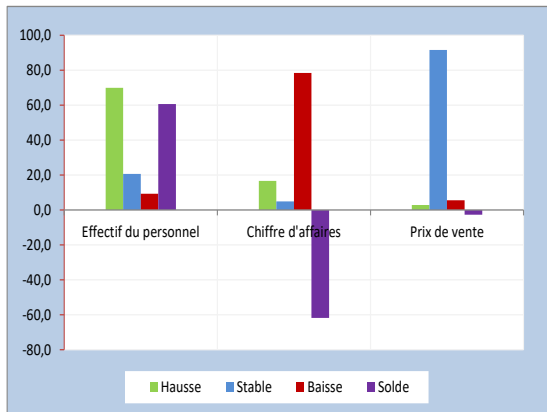
Graphique 15 : Evolution de l'indice de confiance



5.3. Les perspectives sur les trois prochains mois

Les perspectives d'activité pour les trois prochains mois sont contrastées. Les projections du chiffre d'affaires sont pessimistes dans la plupart des entreprises, le solde d'opinion étant négatif (-61,9%). Par contre, celles de l'effectif du personnel employé sont optimistes, le solde d'opinion est largement positif (60,6%). Les tarifs appliqués aux services vont rester stables selon 91,6% des entreprises enquêtées.

Graphique 16 : Perspectives sur les trois prochains mois

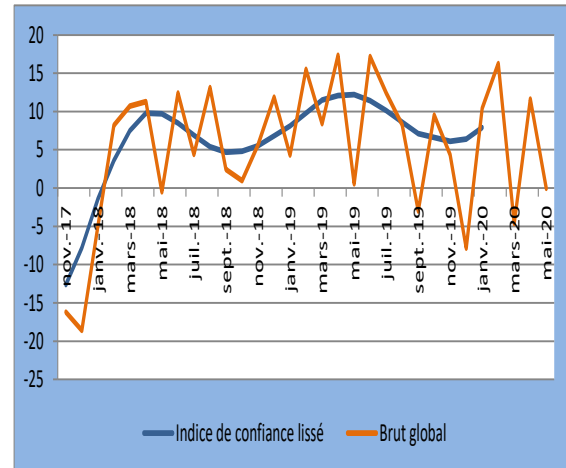


III. INDICE SYNTHETIQUE GLOBAL

Par rapport à celui du mois précédent, l'indice synthétique global a régressé, s'établissant à -0,05 contre 11,6 enregistré le mois précédent, en rapport avec le

fléchissement de l'activité dans les secteurs primaire, manufacture et les services.

Graphique 17 : Courbe synthétique globale



IV. CONCLUSION

Au mois de mai 2020, les taux de participation à l'enquête de conjoncture pondérés par les chiffres d'affaires des entreprises sont globalement satisfaisants dans tous les secteurs, avec une moyenne de 84,1%. L'indice synthétique global s'est détérioré au mois de mai 2020, s'établissant à -0,05 contre 11,6 enregistré le mois précédent.

Au niveau sectoriel, la conjoncture a régressé dans le secteur primaire, l'indice de confiance se fixant à 0,8 contre 14,2 le mois précédent. Dans le secteur manufacturier, l'indice de confiance a légèrement baissé, s'établissant à 27,5 contre 27,7 le mois précédent. L'activité s'est légèrement améliorée dans le secteur de la construction bien que l'indice de confiance demeure négatif, passant de -55,6 à -53,0 d'un mois à un autre.

Dans le secteur commerce, l'activité a progressé, l'indice de confiance s'est établi à 56,8 contre 39,6 le mois précédent. L'activité s'est détériorée dans le secteur des services, l'indice de confiance est passé de 16,9 à -9,7 d'un mois à un autre.

Concernant les perspectives sur les trois prochains mois, les opinions des chefs d'entreprises sur l'évolution future de l'activité sont optimistes dans les secteurs primaire, manufacture et commerce. Elles sont contrastées dans le secteur des services et pessimistes dans le secteur de la construction.

L'équipe chargée du suivi de l'enquête de conjoncture

Secteur primaire : NDAYISENGA Phocas

Secteur de la Manufacture : BWITONZI Aminu

*Secteur de la Construction : NDAYIZEYE Honoré
et NSABIMANA Avélin*

Secteur du Commerce : NAHIMANA Egide

Secteur des Services : NDUWAYO Francine

V. GUIDE METHODOLOGIQUE

0. INTRODUCTION

La prise de décision en matière de politique économique dépend très souvent de la disponibilité de l'information conjoncturelle dans un délai court. Les informations disponibles avec un certain délai, notamment celles de la comptabilité nationale, restent importantes pour l'analyse mais sont davantage adaptées aux besoins des études rétrospectives des évolutions conjoncturelles et de leurs déterminants. Le suivi mensuel et/ou trimestriel de la conjoncture sectorielle est donc d'une importance capitale.

C'est dans ce souci que les enquêtes de conjoncture d'opinion sont menées auprès des entreprises. Les anticipations des chefs d'entreprise sont souvent utilisées pour déceler les tendances de la conjoncture économique. La disponibilité d'informations fiables et rapides de prévisions à court terme est particulièrement importante pour une Banque Centrale pour la prise de décision basée sur une évaluation correcte de la conjoncture économique. De même, l'entreprise peut se situer dans son secteur ou connaître l'évolution globale de l'économie.

1. Périodicité

L'enquête de conjoncture est produite avec une périodicité mensuelle, ce qui présente un grand intérêt dans la mesure où elle permet de déceler plus rapidement les retournements de l'activité économique. Toutefois, il existe un volet trimestriel pour les secteurs de l'industrie de la manufacture et primaire.

2. Le champ de l'enquête

- Base de sondage

La base de sondage est constituée de la liste exhaustive des grandes et moyennes entreprises recensées par l'OBR.

Le choix de la population cible a été fait en tenant compte de la structure de l'économie burundaise. Les entreprises sont réparties en cinq (5) principaux secteurs ci-après :

- Le secteur primaire ;*
- Le secteur de l'industrie manufacturière ;*
- Le secteur de construction (Bâtiments) ;*
- Le secteur de commerce ;*
- Le secteur des services ;*

La répartition des entreprises par secteur a été effectuée suivant la nomenclature générale des activités économiques NAEMA (Nomenclature d'Activités pour les Etats Membres de l'AFRISAT).

- *Echantillonnage*

Le choix de l'échantillon a été déterminé par le poids du chiffre d'affaire dans les secteurs. Les entreprises de chaque secteur totalisent plus ou moins 80% du chiffre d'affaire du secteur.

3. Etapes de l'enquête

- *Collecte*

La collecte se fait mensuellement, les questionnaires ont été envoyés aux entreprises faisant partie de l'échantillon. Ils sont retournés par voie électronique ou par courrier.

Le questionnaire est rempli par une personne exerçant une fonction dirigeante ou disposant d'une vue d'ensemble sur les activités exercées par son entreprise.

- *Saisie et Contrôle*

Les réponses sont saisies après contrôle dans un tableau en Excel et les calculs sont effectués par étapes.

- *calcul et analyse des résultats*

**Pondération des résultats bruts*

Etant donné que les entreprises et secteurs n'ont pas la même influence sur l'activité économique, à cause d'une différence de taille ou d'importance, on ne peut pas dégager la tendance conjoncturelle dans un secteur ou ensemble de secteurs par une simple addition des réponses individuelles. A cet effet, la réponse de l'entreprise est pondérée par une valeur (chiffre d'affaires) qui reflète l'importance de l'entreprise à l'intérieur d'un secteur.

**Pondération des secteurs et des branches d'activité*

Pour rassembler les résultats agrégés par secteur dans l'ensemble d'une branche d'activité ou pour regrouper les branches d'activités pour obtenir l'activité économique globale, il est recommandé d'utiliser la valeur ajoutée comme variable pour la pondération. De cette façon, les résultats conjoncturels reflèteront au plus près les mouvements du PIB. Les informations relatives à la valeur ajoutée pour les différents secteurs proviennent en général des statistiques des comptes nationaux.

• *Les soldes de réponse*

Chaque question peut avoir une des trois réponses suivantes : augmentation, inchangé ou diminution. Le solde est la différence entre le pourcentage de réponses positives

("augmentation" ou "supérieur à la normale") et le pourcentage de réponses négatives ("diminution" ou "inférieur à la normale"). Il est calculé comme suit : $S = (+) - (-)$.

La variation de la conjoncture s'explique par la comparaison des opinions optimistes (augmentation) et des opinions pessimistes (diminution).

La tendance de la conjoncture est expliquée par les soldes (positifs ou négatifs). Le solde positif doit être interprété comme la dominance des opinions optimistes.

**calcul de l'indice de confiance*

Une fois les soldes de réponses établis, un indicateur synthétique est ensuite calculé pour chaque secteur en effectuant la moyenne arithmétique des soldes de certaines questions jugées pertinentes qui résument les appréciations et les attentes des chefs d'entreprises à l'égard de la situation générale des chiffres affaires. De ce fait, le calcul de l'indice de confiance diffère d'un secteur à l'autre car les questions à prendre en considération ne sont pas les mêmes pour tous les secteurs.

- **Représentation graphique**

Les résultats sont représentés par des graphiques qui montrent les pourcentages des réponses (augmentation, stable ou diminution).

VI. ANNEXE : SYNTHÈSE DES RESULTATS

1. Primaire

PRIMAIRE							
Question N°	Tendance	Augmentation	Stable	Diminution	Non Applicable	Non Réponse	Soldes
1	Production	51,4	40,0	4,3	4,3	0,0	47,1
2	Prix de Vente	0,0	87,6	3,9	8,5	0,0	-3,9
3	Commandes Intérieures	0,0	90,2	0,9	8,9	0,0	-0,9
4	Commandes Extérieures	5,7	51,4	3,9	39,3	0,0	1,8
Appréciation		Trop élevé	Normal	Trop bas	Non Applic		Soldes
5	Stocks Produits finis	27,4	61,0	3,0	8,5	0,0	24,4
6	Stocks Matières 1ères	0,4	81,4	6,6	11,6	0,0	-6,2
7	Commandes Intérieures	0,0	80,6	10,9	8,5	0,0	-10,9
8	Commandes Extérieures	0,0	57,1	3,9	39,0	0,0	-3,9
Prévisions		Augmentation	Stable	Diminution	Non Applic		Soldes
9	Main d'œuvre	37,7	58,4	3,9	0,0	0,0	33,8
10	Demande	8,5	91,1	0,4	0,0	0,0	8,1
11	Production	37,7	6,6	55,7	0,0	0,0	-18,0
12	Prix de Vente	4,3	95,3	0,4	0,0	0,0	3,9

2. Manufacture

Question N°	Tendance	Augmentation	Stable	Diminution	Non Applicable	Soldes
1	Production	79,9	11,4	8,8	-	71,1
2	Prix de Vente Marché Intérieur	-	98,9	1,1	-	- 1,1
3	Prix de Vente Marché Extérieur	-	75,3	8,9	15,8	- 8,9
4	Commandes Intérieures	79,3	17,2	3,4	-	75,9
5	Commandes Etrangère	62,7	0,8	20,8	15,8	41,9
Appréciation		Trop élevé	Normal	Trop bas	Non Applicable	Soldes
6	Stocks Produits finis	7,8	88,6	3,4	0,2	4,4
7	Stocks Matières 1ères	11,6	84,6	3,6	0,2	8,0
8	Commandes intérieures	0,9	88,1	11,1	-	- 10,2
9	Commandes extérieures	0,4	62,4	20,8	16,4	- 20,3
Prévisions		Augmentation	Stable	Diminution	Non Applicable	Soldes
10	Main d'œuvre	7,7	91,2	1,1	-	6,6
11	Demande Locale	67,0	15,2	17,8	-	49,1
12	Demande Etrangère	66,1	0,6	16,9	16,4	49,2
13	Production	77,3	12,2	10,5	-	66,7
14	Prix Locaux	2,2	88,2	9,6	-	- 7,5
15	Prix Etranger	-	83,4	9,3	7,3	- 9,3
16	Coût Mat première	86,2	12,9	0,4	0,5	85,8

3. Construction

Question	Tendance	Augmentation	Stable	Diminution	Soldes
1	Niveau d'activité	6,8	13,6	79,6	-72,9
2	Prix pratiqués	9,3	11,3	79,4	-70,1
3	Montant Travaux exécutés	6,8	13,6	79,6	-72,9
4	Matériel utilisé	6,8	93,0	0,2	6,5
5	Main d'Œuvre	2,0	18,4	79,6	-77,7
	Appréciation	Trop élevé	Normal	Trop bas	Soldes
6	Carnets de Commandes	2,0	12,6	85,4	-83,4
	Prévisions	Augmentation	Stable	Diminution	Soldes
7	Main d'œuvre	4,8	15,6	79,6	-74,8
8	Demande	4,8	8,2	87,0	-82,2
9	Prix pratiqués	7,3	12,3	80,4	-73,0

4. Commerce

Question N°	Tendance	Augmentation	Stable	Diminution	Soldes
1	Ventes	0,6	34,2	65,1	-64,5
2	Evolution récente des ventes	2,9	38,0	59,1	-56,2
3	Concurrence	5,9	93,3	0,8	5,1
4	Prix	0,0	100,0	0,0	0,0
	Appréciation	Augmentation	Stable	Diminution	Soldes
5	Stocks	7,2	35,9	57,0	-49,8
	Prévisions	Augmentation	Stable	Diminution	Soldes
6	Main d'œuvre	0,0	99,2	0,8	-0,8
7	Ventes	64,3	31,5	4,2	60,2
8	Prix	2,1	97,1	0,8	1,3
9	Commandes	61,6	34,9	3,5	58,1

5. Services

Questions	Tendance du mois d'avant	Augmentation	Stable	Diminution	Solde
1	Chiffre d'affaires	16,3	6,9	76,9	-60,6
2	Effectif du Personnel	0,0	29,0	71,0	-71,0
3	Prix de vente	1,2	93,5	5,2	-4,0
	Appréciation actuelle	Supérieur à la normale	Normale	Inférieur à la normale	Solde
4	Niveau actuel de la demande	0,0	72,1	27,9	-27,9
	Prévision des 3 prochains mois	Augmentation	Stable	Diminution	Solde
5	Effectif du personnel	70,0	20,6	9,4	60,6
6	Chiffre d'affaires	16,6	4,9	78,5	-61,9
7	Prix de vente	2,8	91,6	5,6	-2,7