

# ENQUETE DE CONJONCTURE

Juillet 2019

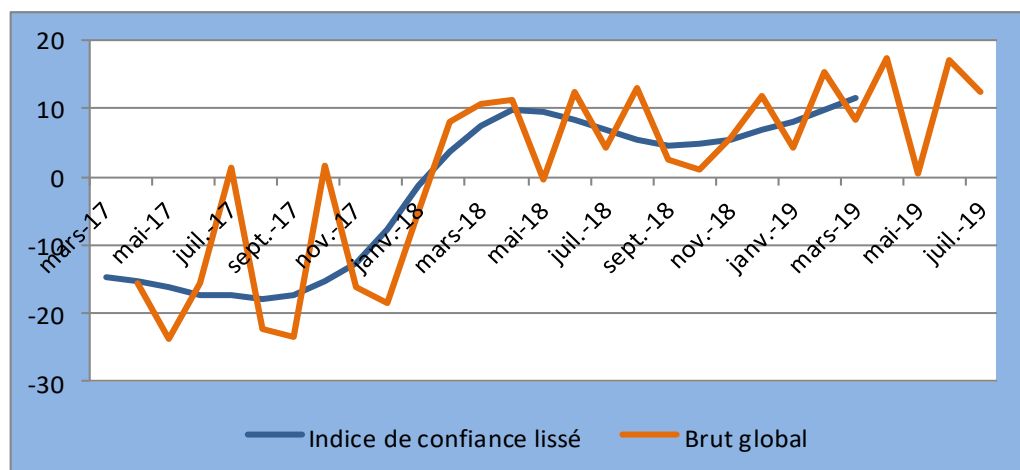
## Table des matières

<b>I. INDICATEUR SYNTHETIQUE GLOBAL .....</b>	<b>1</b>
<b>II. RESULTATS DU MOIS DE JUILLET 2019 PAR SECTEUR.....</b>	<b>2</b>
<b>1. Secteur Primaire.....</b>	<b>2</b>
<b>2. Secteur de l'Industrie Manufacturière.....</b>	<b>3</b>
<b>3. Secteur de la Construction .....</b>	<b>4</b>
<b>4. Secteur du Commerce.....</b>	<b>6</b>
<b>5. Secteur des Services .....</b>	<b>7</b>
<b>III. INDICE SYNTHETIQUE GLOBAL .....</b>	<b>8</b>
<b>IV. CONCLUSION.....</b>	<b>9</b>
<b>V. GUIDE METHODOLOGIQUE .....</b>	<b>10</b>
<b>VI. ANNEXE : SYNTHESE DES RESULTATS.....</b>	<b>14</b>

## I. INDICATEUR SYNTHETIQUE GLOBAL

La conjoncture du mois de juillet 2019 a régressé par rapport au mois précédent. L'indice synthétique global a diminué, s'établissant à 12,4 contre 17,2 enregistré le mois précédent, en rapport avec la régression de l'activité dans presque tous les secteurs, à l'exception du secteur commerce.

**Courbe Synthétique globale**



Source : Données de l'enquête de juillet 2019

L'activité dans le secteur primaire s'est détériorée, l'indice de confiance s'est établi à -28,7 contre -8,4 enregistré le mois précédent. L'activité a également régressé dans le secteur manufacturier, l'indice de confiance s'est fixé à 19,1 contre 25,3 le mois précédent.

Le secteur de la construction continue d'enregistrer une baisse d'activité, l'indice de confiance s'est établi à -63,0 contre -61,5 le mois précédent. Dans le secteur commerce, l'indice de confiance a progressé, passant de 52,9 à 56,7 d'un mois à l'autre.

Dans le secteur des services, l'activité a régressé, l'indice de confiance s'est fixé de 36,5 contre 37,6 le mois précédent.

Concernant les perspectives sur les trois prochains mois, l'opinion des chefs d'entreprises est optimiste sur l'évolution de l'activité dans les secteurs de la manufacture, du commerce et des services. Les opinions sont pessimistes dans les secteurs du primaire et de la construction.

## II. RESULTATS DU MOIS DE JUILLET 2019 PAR SECTEUR

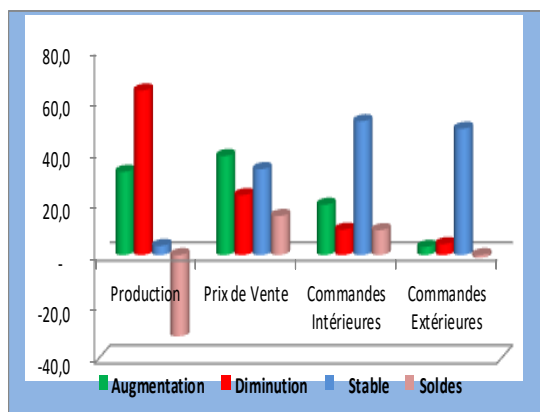
### 1. Secteur Primaire

Dans le secteur primaire, le taux de participation à l'enquête de conjoncture, pondéré par les chiffres d'affaires des entreprises de ce secteur s'est établi à 79,4%.

#### 1.1. Evolution du mois de juin 2019

Par rapport au mois précédent, les soldes d'opinions au cours du mois de juin 2019 sont positifs sur l'évolution des prix de vente (+15,2%) et sur l'évolution des commandes intérieures (+9,7%) tandis qu'ils sont négatifs sur la production (-31,6%) et sur les commandes extérieures (-1,1%).

Graphique 1 : Evolution du mois de juin 2019



#### 1.2. Tendances générales du secteur au mois de juillet 2019

##### a. Situation actuelle des stocks

Au mois de juillet 2019, les soldes d'opinion sont négatifs. Ils se sont fixés à -21,1% pour les stocks de matières premières, à -24,4% pour les carnets de

commandes intérieures, à -18,1% pour les commandes extérieures et à -19,4% pour le stock des produits finis.

##### b. Indice de confiance

#### La conjoncture dans le secteur primaire a régressé au cours du mois de juillet 2019

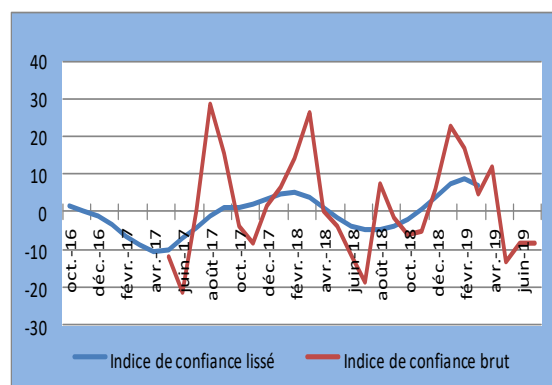
Selon les chefs d'entreprises enquêtées, la conjoncture du mois de juillet 2019 s'est détériorée dans ce secteur.

Tableau 1 : Indice de confiance du secteur primaire (ICP)

Soldes d'Opinion	juin-19	juil-19
<b>Questions</b>		
Tendance future de la production (1)	- 31,9	- 48,5
Total des carnets de commandes (2)	- 17,2	- 18,1
Stocks de produits finis (3)	23,9	- 19,4
<b>(ICP) = ((1) + (2) + (3))/3</b>	- 8,4	- 28,7

L'indice de confiance du secteur primaire s'est fixé à -28,7% au mois de juillet 2019 contre -8,4% enregistré le mois précédent, ce qui traduit une régression de l'activité dans ce secteur.

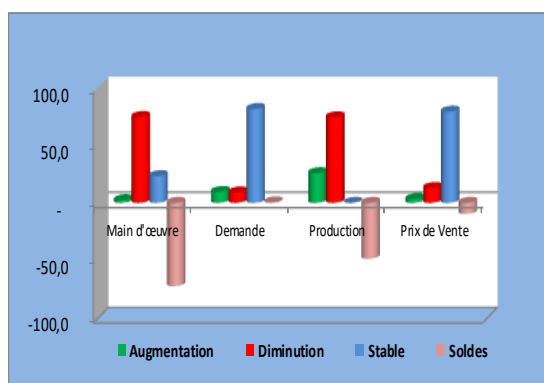
Graphique 2 : Evolution de l'indice de Confiance



### 1.3. Perspectives du secteur sur les trois prochains mois

Les perspectives sur les trois prochains mois sont pessimistes. Les soldes d'opinion sont négatifs sur l'évolution future de la production (-48,5%), les prix de vente (-9,6%) et de la main d'œuvre (-72,3%). Toutefois, il est attendu une légère augmentation de la demande (0,5%) selon les opinions des chefs d'entreprises enquêtées.

**Graphique 3 : Evolution du secteur sur les trois prochains mois**



## 2. Secteur de l'Industrie Manufacturière

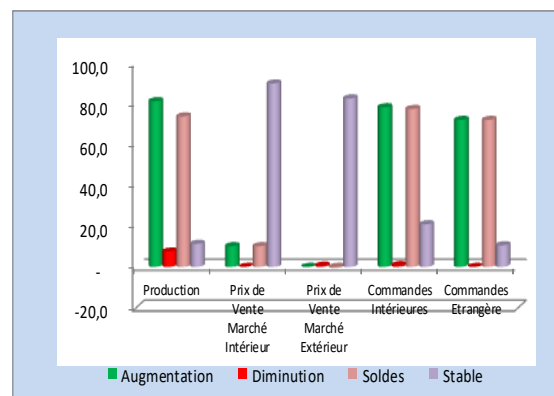
Dans l'industrie manufacturière, le taux de participation à l'enquête s'est établi à 95,7% s'il est pondéré par les chiffres d'affaires des entreprises de ce secteur.

### 2.1. Evolution du mois de juin 2019

Par rapport au mois précédent, les soldes d'opinion sont positifs sur le niveau de la production (73,8%), les prix au marché local (10,1%) et des commandes tant intérieures (77,4%) qu'extérieures (72,0%).

Par contre, les soldes d'opinion sont négatifs sur le niveau des prix de vente du marché extérieur (-0,6%).

**Graphique 4 : Evolution du secteur au mois de juin 2019**



### 2.2. Tendence générale du secteur au mois de juillet 2019.

#### a. Niveau de stocks au mois de juillet 2019

Les soldes d'opinion sur le niveau de stock sont négatifs pour les produits finis (-1,5%) et pour les matières premières (-0,9%). Par contre, il est positif pour les commandes intérieures (8,4%).

#### b. Indice de confiance

### L'activité dans le secteur manufacturier a régressé au mois de juillet 2019.

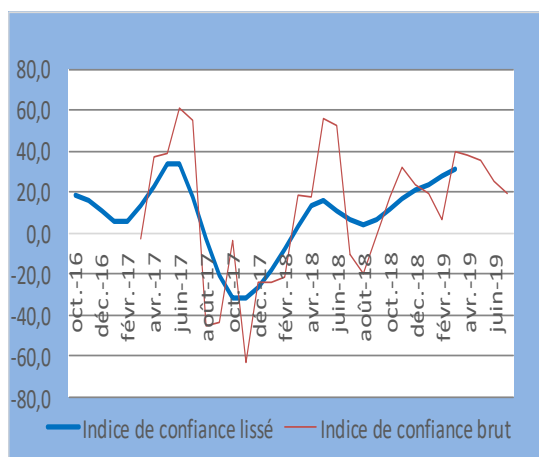
Selon les chefs d'entreprises enquêtées, la conjoncture dans le secteur manufacturier a fléchi dans ce secteur au cours du mois de juillet 2019.

**Tableau 2: Indice de confiance**

Questions	juin-19	juil-19
Tendance future de la production (1)	86,9	79,8
Total des carnets de commandes intérieures (2)	4,5	1,4
Prévision de la demande locale (3)	10,8	0,1
Stocks de produits finis (4)	1,3	1,6
$(ICP) = ((1) + (2) + (3) + (4)) / 4$	25,3	19,1

L'indice de confiance du secteur manufacturier a diminué au mois de juillet 2019, s'établissant à 19,5 contre 25,3 enregistré le mois précédent, ce qui traduit une régression du niveau d'activité dans ce secteur malgré que l'indice reste positif.

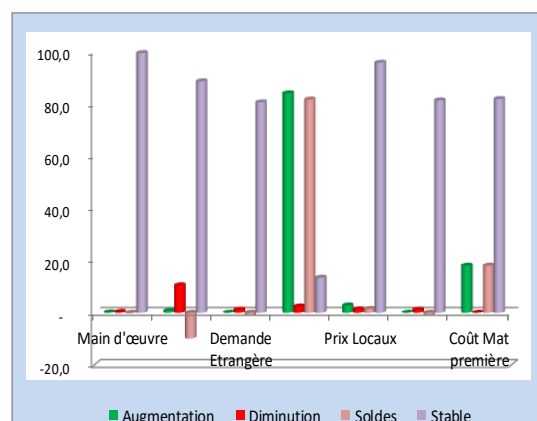
**Graphique 5 : Evolution de l'indice de Confiance**



### 2.3. Les perspectives du secteur sur les trois prochains mois

Selon les soldes d'opinion des chefs d'entreprises enquêtées, les perspectives des trois prochains mois sont positives sur l'évolution future de la production (81,7%), les prix pratiqués sur le marché local (1,5%) et le coût des matières premières (18,1 %). Par contre, il est prévu une baisse du coût de la main d'œuvre (- 0,2 %), des prix étrangers (-1,2 %) et de la demande tant locale (-9,8%) qu'étrangère (-1,2 %).

**Graphique 6 : Les perspectives sur les trois prochains mois**



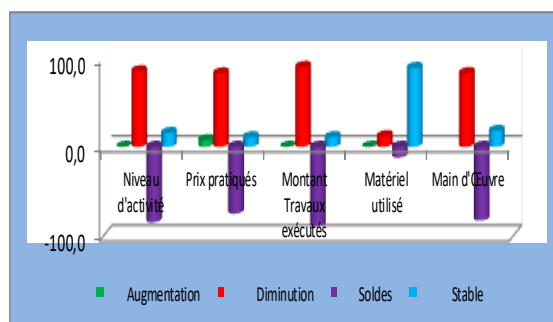
## 3. Secteur de la Construction

Dans le secteur de la construction, le taux de participation à l'enquête de conjoncture du mois de juillet 2019, pondéré par les chiffres d'affaires des entreprises de ce secteur est de 96,9%.

### 3.1. Evolution du mois de juin 2019

Par rapport au mois précédent, les soldes d'opinions sont négatifs au cours du mois de juin 2019. Ils se sont établis à -84,6% sur l'évolution du niveau d'activité, à -89,3% sur le montant des travaux exécutés, à -11,8% sur le matériel utilisé et à -82,3% sur la main d'œuvre. Quant aux prix pratiqués, le solde s'est établi à -74,7%.

**Graphique 7 : Evolution du mois de juin 2019**

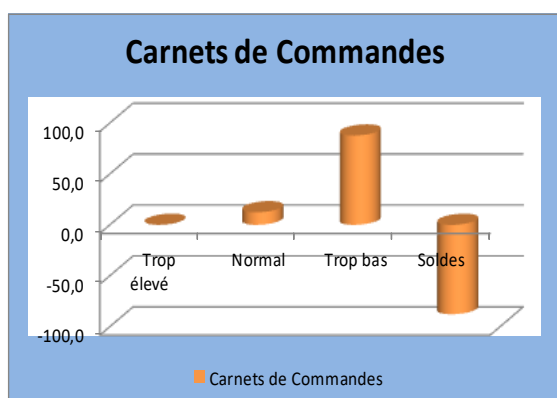


### 3.2. Tendence générale du secteur au mois de juillet 2019

#### a. Carnets de commandes

D'après 87,7 % des chefs d'entreprises ayant répondu au questionnaire, le niveau des carnets de commande au mois de juillet 2019 est trop bas tandis que 12,3 % d'autres le jugent normal.

**Graphique 8: Evolution des carnets de commandes**



#### b. Indice de confiance

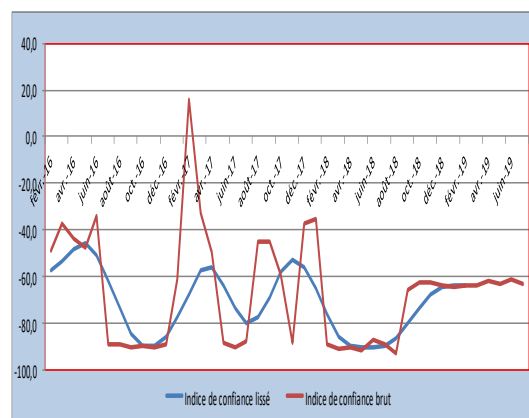
*L'activité dans le secteur de la construction a régressé au cours du mois de juillet 2019.*

**Tableau 3 : Indice de confiance du secteur de la construction**

Solde d'opinion question	juin	juillet
Matériel utilisé(1)	-7,6	-11,8
Carnets de Commandes(2)	-94,5	-87,7
Prévision de Demande(3)	-82,2	-89,5
(ICC)=(1+2+3)/3	-61,5	-63,0

L'indice de confiance du secteur de la construction (ICC) s'est établi à -63,0 % au mois de juillet 2019 contre -61,5 % enregistré le mois précédent; ce qui traduit une baisse du niveau d'activité dans ce secteur.

**Graphique 9: Evolution de l'indice de confiance**



### 3.3. Les perspectives du secteur sur les trois prochains mois

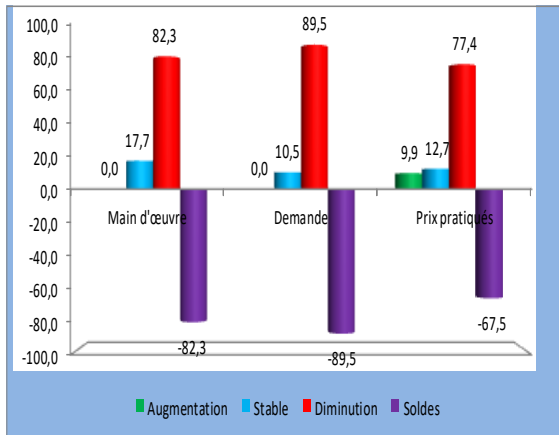
Les perspectives sur les trois prochains mois sont pessimistes. Selon 82,3 % des chefs d'entreprises qui ont répondu au questionnaire, le niveau de la main d'œuvre diminuerait tandis que 17,7 % d'autres estiment qu'il resterait stable.

Quant à la demande, elle diminuerait selon 89,5 % des entreprises enquêtées et resterait inchangée d'après 10,5 % des chefs d'entreprises enquêtées.

Pour les prix pratiqués, 9,9 % des chefs d'entreprises anticipent qu'ils pourraient augmenter, 77,4 % d'autres estiment qu'ils pourraient diminuer tandis qu'ils demeureraient inchangés pour 12,7 % d'autres.



**Graphique 10 : Evolution du secteur sur les trois prochains mois.**



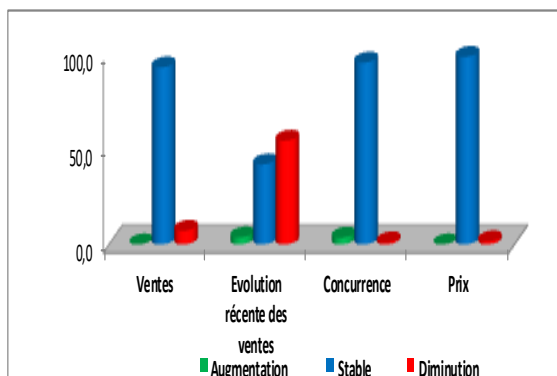
## 4. Secteur du Commerce

Le taux de participation à l'enquête de conjoncture, pondéré par les chiffres d'affaires des entreprises de ce secteur, s'est établi à 93,3% au mois de juillet 2019.

### 4.1. Evolution du mois de juin 2019

Par rapport au mois précédent, les soldes d'opinion sont négatifs sur le niveau des ventes (-7,2%), l'évolution récente des ventes (-50,7%) et les prix (-1,6%) tandis que le solde est positif pour la concurrence (2,5%).

**Graphique 11 : Evolution du mois de mai 2019**



## 4.2. Tendance générale du secteur au mois de juillet 2019

### a. Situation actuelle des stocks

Selon 55,2% des entreprises enquêtées, le niveau des stocks au début du mois de juillet 2019 est trop bas tandis que 37,7% le jugent normal.

### b. Indice de confiance

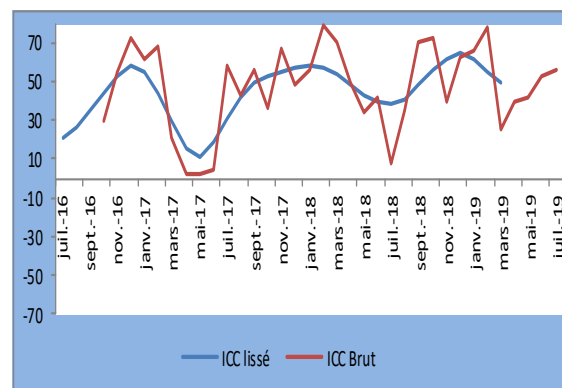
**La conjoncture a progressé dans le secteur commerce au mois de juillet 2019.**

**Tableau 4 : Indice de confiance**

ICC au cours des deux derniers mois		
Mois	juin-19	juil-19
Stocks (3)	-48,0	-48,0
Ventes (2)	55,9	60,0
Commandes (1)	54,9	62,0
ICC = [(1)+(2)-(3)]/3	52,9	56,7

L'indice de confiance du secteur commerce (ICC) s'est établi à 56,7 contre 52,9 le mois précédent, ce qui traduit une amélioration de l'activité dans ce secteur.

**Graphique 12 : Evolution de l'ICC**

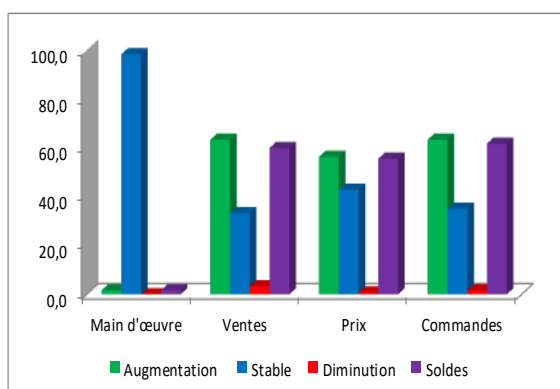




### 4.3. Perspectives du secteur commerce sur les trois prochains mois

Les perspectives sur les trois prochains mois sont optimistes. Les opinions des chefs d'entreprises enquêtées indiquent que le niveau du personnel (98,4%) resterait stable au moment où les ventes (63,3%), les prix (56,4%) et les commandes (63,4%) augmenteraient.

Graphique 13 : Perspectives du secteur sur les trois prochains mois



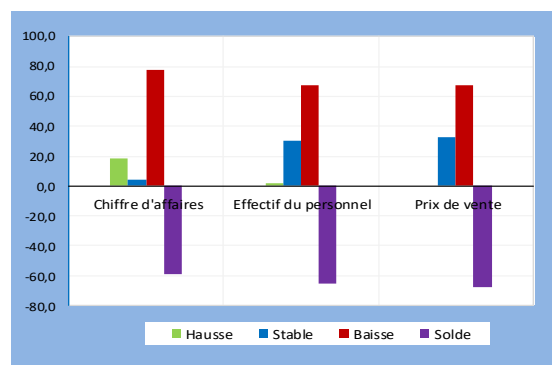
## 5. Secteur des Services

Le taux de participation à l'enquête de conjoncture dans le secteur des services pour le mois de juillet 2019, pondéré par les chiffres d'affaires des entreprises, s'est établi à 74,8%.

### 5.1. Evolution du mois de juin 2019

Au mois de juin 2019, la conjoncture dans le secteur des services a été défavorable dans la majorité des entreprises qui ont répondu au questionnaire. Les soldes d'opinion sont négatifs pour le chiffre d'affaires (-59,2%), l'effectif du personnel employé (-65,5%) ainsi que les tarifs appliqués aux services (-67,5%).

Graphique 14 : Evolution du mois de juin 2019



### 5.2. Tendence générale du secteur au mois de juillet 2019

#### a. Situation actuelle de la demande des services

La majorité des entreprises enquêtées, soit 73,6%, affirme que la demande des services au cours du mois de juillet 2019 est normale contre 26,0% qui la jugent inférieure à la normale.

#### b. Indice de confiance

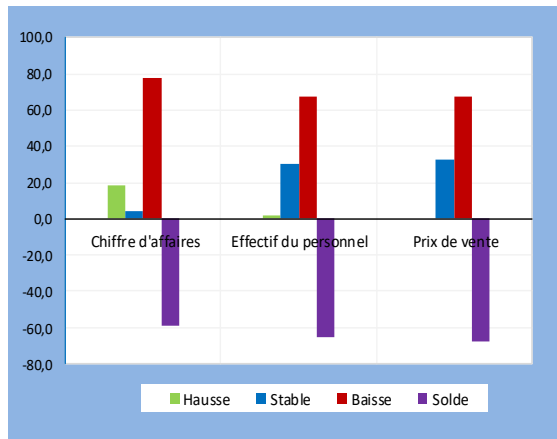
*L'activité économique dans le secteur des services a légèrement reculé au mois de juillet 2019.*

Tableau 5 : Indice de confiance

Questions	Soldes d'opinions	
	juin-19	juil-19
Tendance future de l'emploi (1)	63,3	62,0
Niveau actuel de l'activité (2)	-25,7	-25,6
Tendance future de l'activité (3)	75,2	73,0
<b>(ICS) = ((1) + (2) + (3))/3</b>	<b>37,6</b>	<b>36,5</b>

L'indice de confiance des services (ICS) du mois de juillet 2019 a légèrement reculé mais demeure positif. Il s'est établi à 36,5 contre 37,6 le mois précédent.

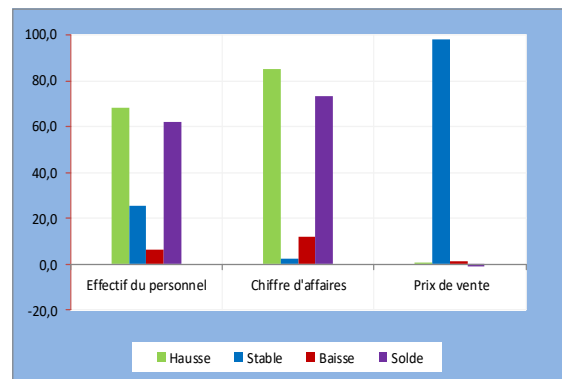
**Graphique 15 : Evolution de l'indice de confiance**



### 5.3. Les perspectives sur les trois prochains mois

Les perspectives pour les trois prochains mois sont optimistes. La plupart des entreprises enquêtées anticipent une augmentation du chiffre d'affaires et de l'effectif du personnel employé. Les soldes d'opinions se sont établis à 73,0% et 62,0% respectivement. Les tarifs appliqués aux services devraient rester inchangés dans la majorité des entreprises enquêtées (98,3%).

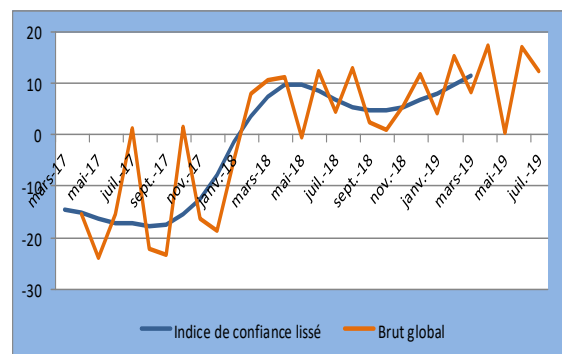
**Graphique 16 : Perspectives sur les trois prochains mois**



## III. INDICE SYNTHETIQUE GLOBAL

Par rapport à celui du mois précédent, l'indice synthétique global a régressé, s'établissant à 12,4 contre 17,2 enregistré le mois précédent, en rapport avec la diminution d'activité dans la plupart des secteurs, à l'exception du secteur commerce.

**Graphique 17 : Courbe synthétique Globale**



## IV. CONCLUSION

*Au mois de juillet 2019, les taux de participation à l'enquête de conjoncture pondérés par les chiffres d'affaires des entreprises sont globalement satisfaisants dans tous les secteurs, avec une moyenne de 87,8%. L'indice synthétique global a régressé au mois de juillet 2019, se fixant à 12,4 contre 17,2 enregistré le mois précédent.*

*Au niveau sectoriel, la conjoncture dans le secteur primaire s'est détériorée, l'indice de confiance s'est établi -28,7 contre -8,4 enregistré le mois précédent. Dans le secteur manufacturier, l'indice de confiance a régressé, s'établissant à 19,1 contre 25,3 le mois précédent. L'activité a reculé dans le secteur de la construction, l'indice de confiance s'établissant à -63,0 contre -61,5 enregistré le mois précédent.*

*Dans le secteur commerce, l'activité a progressé, l'indice de confiance s'est fixé à 56,7 contre 52,9 le mois précédent. L'activité a décéléré dans le secteur des services même si l'indice de confiance reste positif, s'établissant à 36,5 contre 37,6 enregistré le mois précédent.*

*Concernant les perspectives sur les trois prochains mois, l'opinion des chefs d'entreprises est optimiste sur l'évolution de l'activité dans les secteurs de la manufacture, du commerce et des services. Les opinions sont pessimistes dans les secteurs du primaire et de la construction.*

### **L'équipe chargée du suivi de l'enquête de conjoncture**

*Secteur primaire : NDAYISENGA Phocas*

*Secteur de la Manufacture: BWITONZI Aminu*

*Secteur de la Construction : NDAYIZEYE Honoré  
et NSABIMANA Avélin*

*Secteur du Commerce : NAHIMANA Egide*

*Secteur des Services : NDUWAYO Francine*

## **V. GUIDE METHODOLOGIQUE**

## **0. INTRODUCTION**

*La prise de décision en matière de politique économique dépend très souvent de la disponibilité de l'information conjoncturelle dans un délai court. Les informations disponibles avec un certain délai, notamment celles de la comptabilité nationale, restent importantes pour l'analyse mais sont davantage adaptées aux besoins des études rétrospectives des évolutions conjoncturelles et de leurs déterminants. Le suivi mensuel et/ou trimestriel de la conjoncture sectorielle est donc d'une importance capitale.*

*C'est dans ce souci que les enquêtes de conjoncture d'opinion sont menées auprès des entreprises. Les anticipations des chefs d'entreprise sont souvent utilisées pour déceler les tendances de la conjoncture économique. La disponibilité d'informations fiables et rapides de prévisions à court terme est particulièrement importante pour une Banque Centrale pour la prise de décision basée sur une évaluation correcte de la conjoncture économique. De même, l'entreprise peut se situer dans son secteur ou connaître l'évolution globale de l'économie.*

### **1. Périodicité**

*L'enquête de conjoncture est produite avec une périodicité mensuelle, ce qui présente un grand intérêt dans la mesure où elle permet de déceler plus rapidement les retournements de l'activité économique. Toutefois, il existe un volet trimestriel pour les secteurs de l'industrie de la manufacture et primaire.*

### **2. Le champ de l'enquête**

*- Base de sondage*

*La base de sondage est constituée de la liste exhaustive des grandes et moyennes entreprises recensées par l'OBR.*

*Le choix de la population cible a été fait en tenant compte de la structure de l'économie burundaise. Les entreprises sont réparties en cinq (5) principaux secteurs ci-après :*

- Le secteur primaire ;*
- Le secteur de l'industrie manufacturière ;*
- Le secteur de construction (Bâtiments) ;*
- Le secteur de commerce ;*
- Le secteur des services ;*

*La répartition des entreprises par secteur a été effectuée suivant la nomenclature générale des activités économiques NAEMA (Nomenclature d'Activités pour les Etats Membres de l'AFRISAT).*

- *Echantillonnage*

*Le choix de l'échantillon a été déterminé par le poids du chiffre d'affaire dans les secteurs. Les entreprises de chaque secteur totalisent plus ou moins 80% du chiffre d'affaire du secteur.*

**3. Etapes de l'enquête**

- *Collecte*

*La collecte se fait mensuellement, les questionnaires ont été envoyés aux entreprises faisant partie de l'échantillon. Ils sont retournés par voie électronique ou par courrier.*

*Le questionnaire est rempli par une personne exerçant une fonction dirigeante ou disposant d'une vue d'ensemble sur les activités exercées par son entreprise.*

- *Saisie et Contrôle*

*Les réponses sont saisies après contrôle dans un tableau en Excel et les calculs sont effectués par étapes.*

- *calcul et analyse des résultats*

*\*Pondération des résultats bruts*

*Etant donné que les entreprises et secteurs n'ont pas la même influence sur l'activité économique, à cause d'une différence de taille ou d'importance, on ne peut pas dégager la tendance conjoncturelle dans un secteur ou ensemble de secteurs par une simple addition des réponses individuelles. A cet effet, la réponse de l'entreprise est pondérée par une valeur (chiffre d'affaires) qui reflète l'importance de l'entreprise à l'intérieur d'un secteur.*

*\*Pondération des secteurs et des branches d'activité*

*Pour rassembler les résultats agrégés par secteur dans l'ensemble d'une branche d'activité ou pour regrouper les branches d'activités pour obtenir l'activité économique globale, il est recommandé d'utiliser la valeur ajoutée comme variable pour la pondération. De cette façon, les résultats conjoncturels reflèteront au plus près les mouvements du PIB. Les informations relatives à la valeur ajoutée pour les différents secteurs proviennent en général des statistiques des comptes nationaux.*

• *Les soldes de réponse*

*Chaque question peut avoir une des trois réponses suivantes : augmentation, inchangé ou diminution. Le solde est la différence entre le pourcentage de réponses positives*

("augmentation" ou "supérieur à la normale") et le pourcentage de réponses négatives ("diminution" ou "inférieur à la normale"). Il est calculé comme suit :  $S = (+) - (-)$ .

La variation de la conjoncture s'explique par la comparaison des opinions optimistes (augmentation) et des opinions pessimistes (diminution).

La tendance de la conjoncture est expliquée par les soldes (positifs ou négatifs). Le solde positif doit être interprété comme la dominance des opinions optimistes.

*\*calcul de l'indice de confiance*

Une fois les soldes de réponses établis, un indicateur synthétique est ensuite calculé pour chaque secteur en effectuant la moyenne arithmétique des soldes de certaines questions jugées pertinentes qui résument les appréciations et les attentes des chefs d'entreprises à l'égard de la situation générale des chiffres affaires. De ce fait, le calcul de l'indice de confiance diffère d'un secteur à l'autre car les questions à prendre en considération ne sont pas les mêmes pour tous les secteurs.

- **Représentation graphique**

Les résultats sont représentés par des graphiques qui montrent les pourcentages des réponses (augmentation, stable ou diminution).



## **VI. ANNEXE : SYNTHÈSE DES RESULTATS**

## 1. Primaire

Question N°	Tendance	Augmentation	Stable	Diminution	Non Applic	Soldes
1	Production	32,4	3,6	64,0	0,00	-31,6
2	Prix de Vente	38,5	33,4	23,3	0,00	15,2
3	Commandes Intérieures	19,6	52,1	9,9	18,43	9,7
4	Commandes Extérieures	3,2	49,1	4,3	43,35	-1,1
	<b>Appréciation</b>	<b>Trop élevé</b>	<b>Normal</b>	<b>Trop bas</b>	<b>Non Applic</b>	<b>Soldes</b>
5	Stocks Produits finis	21,4	33,0	40,8	4,71	-19,4
6	Stocks Matières 1ères	0,00	68,7	21,1	10,20	-21,1
7	Commandes Intérieures	0,00	60,4	24,4	15,22	-24,4
8	Commandes Extérieures	0,00	38,5	18,1	43,35	-18,1
	<b>Prévisions</b>	<b>Augmentation</b>	<b>Stable</b>	<b>Diminution</b>	<b>Non Applic</b>	<b>Soldes</b>
9	Main d'œuvre	2,3	23,2	74,5	0,00	-72,3
10	Demande	9,5	81,5	9,0	0,00	0,5
11	Production	25,7	0,00	74,3	0,00	-48,5
12	Prix de Vente	3,2	79,3	12,8	0,00	-9,6

## 2. Manufacture

Question N°	Tendance	Augmentation	Stable	Diminution	Non Applicable	Soldes
1	Production	81,2	11,3	7,5	-	73,8
2	Prix de Vente Marché Intérieur	10,1	89,9	-	-	10,1
3	Prix de Vente Marché Extérieur	-	82,6	0,6	16,8	0,6
4	Commandes Intérieures	78,2	20,9	0,9	-	77,4
5	Commandes Etrangère	72,0	10,5	-	17,4	72,0
	<b>Appréciation</b>	<b>Trop élevé</b>	<b>Normal</b>	<b>Trop bas</b>	<b>Non Applicable</b>	<b>Soldes</b>
6	Stocks Produits finis	-	98,5	1,5	-	1,5
7	Stocks Matières 1ères	-	99,1	0,9	-	0,9
8	Commandes intérieures	9,7	89,0	1,3	-	8,4
9	Commandes extérieures	-	81,9	-	18,1	-
	<b>Prévisions</b>	<b>Augmentation</b>	<b>Stable</b>	<b>Diminution</b>	<b>Non Applicable</b>	<b>Soldes</b>
10	Main d'œuvre	0,1	99,5	0,3	-	0,2
11	Demande Locale	0,7	88,7	10,6	-	9,8
12	Demande Etrangère	-	80,7	1,2	17,4	1,2
13	Production	84,1	13,5	2,4	-	81,7
14	Prix Locaux	2,8	95,8	1,3	-	1,5
15	Prix Etranger	-	81,4	1,2	17,4	1,2
16	Coût Mat première	18,1	81,9	-	-	18,1

### 3. Construction

Question	Tendance	Augmentation	Stable	Diminution	Soldes
1	Niveau d'activité	0,0	15,4	84,6	-84,6
2	Prix pratiqués	7,4	10,5	82,1	-74,7
3	Montant Travaux exécutés	0,0	10,7	89,3	-89,3
4	Matériel utilisé	0,0	88,2	11,8	-11,8
5	Main d'Œuvre	0,0	17,7	82,3	-82,3
	<b>Appréciation</b>	<b>Trop élevé</b>	<b>Normal</b>	<b>Trop bas</b>	<b>Soldes</b>
6	Carnets de Commandes	0,0	12,3	87,7	-87,7
	<b>Prévisions</b>	<b>Augmentation</b>	<b>Stable</b>	<b>Diminution</b>	<b>Soldes</b>
7	Main d'œuvre	0,0	17,7	82,3	-82,3
8	Demande	0,0	10,5	89,5	-89,5
9	Prix pratiqués	9,9	12,7	77,4	-67,5

### 4. Commerce

Tendance	Augmentation	Stable	Diminution	Soldes
Ventes	0,0	92,8	7,2	-7,2
Evolution récente des ventes	3,7	41,9	54,4	-50,7
Concurrence	3,6	95,4	1,1	2,5
Prix	0,0	98,4	1,6	-1,6
<b>Appréciation</b>	<b>Augmentation</b>	<b>Stable</b>	<b>Diminution</b>	<b>Soldes</b>
Stocks	7,1	37,7	55,2	-48,0
<b>Prévisions</b>	<b>Augmentation</b>	<b>Stable</b>	<b>Diminution</b>	<b>Soldes</b>
Main d'œuvre	1,6	98,4	0,0	1,6
Ventes	63,3	33,3	3,4	60,0
Prix	56,4	42,8	0,8	55,6
Commandes	63,4	35,0	1,6	61,8

## 5. Services

Questions	Tendance du mois d'avant	Augmentation	Stable	Diminution	Solde
1	Chiffre d'affaires	18,3	4,2	77,5	-59,2
2	Effectif du Personnel	2,0	30,5	67,5	-65,5
3	Prix de vente	0,0	32,5	67,5	-67,5
	<b>Appréciation actuelle</b>	<b>Supérieur à la normale</b>	<b>Normale</b>	<b>Inférieur à la normale</b>	<b>Solde</b>
4	Niveau actuel de la demande	0,4	73,6	26,0	-25,6
	<b>Prévision des 3 prochains mois</b>	<b>Augmentation</b>	<b>Stable</b>	<b>Diminution</b>	<b>Solde</b>
5	Effectif du personnel	68,1	25,7	6,1	62,0
6	Chiffre d'affaires	85,3	2,5	12,3	73,0
7	Prix de vente	0,4	98,3	1,3	-0,9