

ENQUETE DE CONJONCTURE

DECEMBRE 2020

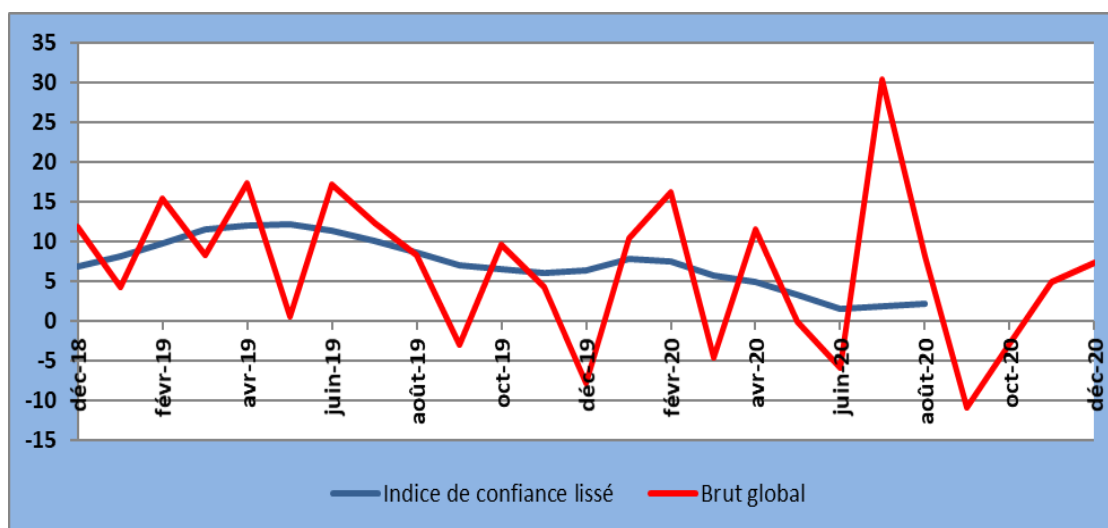
Table des matières

I. INDICE SYNTHETIQUE GLOBAL	1
II. RESULTATS DU MOIS DE DÉCEMBRE 2020 PAR SECTEUR	2
1. <i>Secteur Primaire</i>	2
2. <i>Secteur de l'Industrie Manufacturière</i>	3
3. <i>Secteur de la Construction</i>	4
4. <i>Secteur du Commerce</i>	6
5. <i>Secteur des Services</i>	7
III. INDICE SYNTHETIQUE GLOBAL	8
IV. CONCLUSION	9
V. GUIDE METHODOLOGIQUE	10
VI. ANNEXE : SYNTHÈSE DES RESULTATS	14

I. INDICE SYNTHETIQUE GLOBAL

La conjoncture du mois de décembre 2020 s'est améliorée par rapport au mois précédent. L'indice synthétique global a légèrement progressé, se fixant à 7,4 contre 5,0 enregistré le mois précédent, en liaison avec l'amélioration de l'activité dans les secteurs primaire et les services.

Courbe Synthétique globale



Source : Données de l'enquête de décembre 2020

L'activité a progressé dans le secteur primaire, l'indice de confiance s'est établi à 1,6 contre -5,0 enregistré le mois précédent. L'activité a légèrement régressé dans le secteur manufacturier, l'indice de confiance s'est fixé à 50,2 contre 50,6 le mois précédent.

L'activité s'est légèrement améliorée dans le secteur de la construction même si l'indice de confiance demeure négatif, s'établissant à -77,6 contre -86,3 un mois avant. Dans le secteur commerce, l'indice de confiance a régressé, s'établissant à 40,2 contre 40,5 enregistré le mois précédent.

Dans le secteur des services, l'activité s'est presque stabilisée, l'indice de confiance se fixant à 15,6 contre 15,7 enregistré le mois précédent.

Les opinions des chefs d'entreprises sur l'évolution future de l'activité au cours des trois prochains mois sont optimistes dans les secteurs primaire, manufacturier, commerce et services, et pessimistes dans le secteur de la construction.

II. RESULTATS DU MOIS DE DÉCEMBRE 2020 PAR SECTEUR

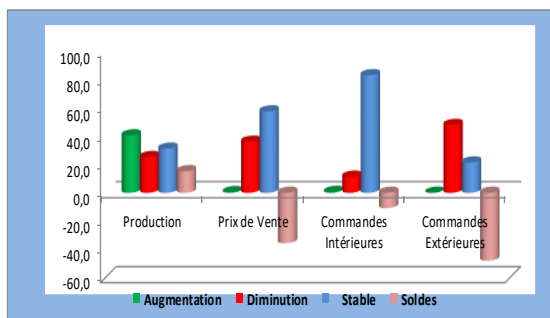
1. Secteur Primaire

Dans le secteur primaire, le taux de participation à l'enquête de conjoncture, pondéré par les chiffres d'affaires des entreprises de ce secteur, s'est établi à 99,9%.

1.1. Evolution du mois de novembre 2020

Par rapport au mois précédent, les soldes d'opinions sont généralement négatifs. Ils sont négatifs sur l'évolution des prix de ventes (-35,6%) et des commandes tant intérieures (-10,8%) qu'extérieures (-47,9%). Par contre, le solde d'opinion est positif sur l'évolution de la production (15,3%).

Graphique 1 : Evolution du mois de novembre 2020



1.2. Tendence générale du secteur au mois de décembre 2020

a. Situation actuelle des stocks

Au mois de décembre 2020, les soldes d'opinion sont globalement négatifs. Ils sont négatifs sur les stocks de matières premières (-34,7%) et sur les carnets de commandes tant intérieures (-12,9%)

qu'extérieures (-9,6%). Par contre, le solde d'opinion est positif pour les stocks de produits finis (5,7%).

b. Indice de confiance

La conjoncture dans le secteur primaire s'est améliorée au cours du mois de décembre 2020

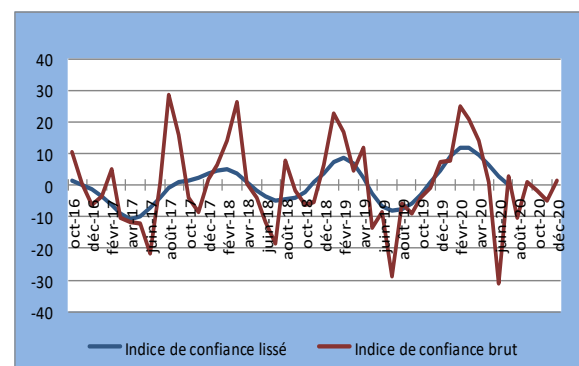
Selon les opinions des chefs d'entreprises enquêtées, la conjoncture du mois de décembre 2020 s'est améliorée dans le secteur primaire.

Tableau 1 : Indice de confiance du secteur primaire (ICP)

Soldes d'Opinion	nov-20	déc-20
Questions		
Tendance future de la production (1)	- 6,9	8,8
Total des carnets de commandes (2)	- 9,5	- 9,6
Stocks de produits finis (3)	1,3	5,7
(ICP) = ((1) + (2) + (3))/3	- 5,0	1,6

L'indice de confiance du secteur primaire s'est établi à 1,6 au mois de décembre 2020 contre -5,0 enregistré le mois précédent, ce qui traduit une progression de l'activité dans ce secteur.

Graphique 2 : Evolution de l'indice de Confiance



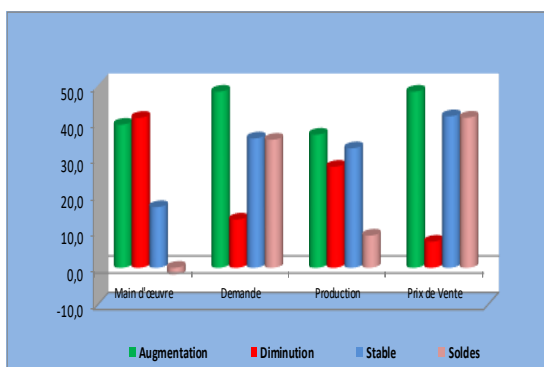
1.3. Capacité et obstacles à la production

Selon les chefs d'entreprises qui ont répondu au questionnaire, les principaux obstacles de production au mois de décembre 2020 sont en grande partie liés aux contraintes financières et à l'insuffisance d'approvisionnement. Par conséquent, la capacité de production utilisée est de 29,0%.

1.3. Perspectives du secteur sur les trois prochains mois.

Les perspectives sur les trois prochains mois sont optimistes. Les soldes d'opinion sont positifs sur l'évolution de la demande (35,1%), de la production (8,8%) et des prix de ventes (41,2%). Par contre, le solde d'opinion est négatif sur l'évolution future de la main d'œuvre (-1,9%).

Graphique 3 : Evolution du secteur sur les trois prochains mois



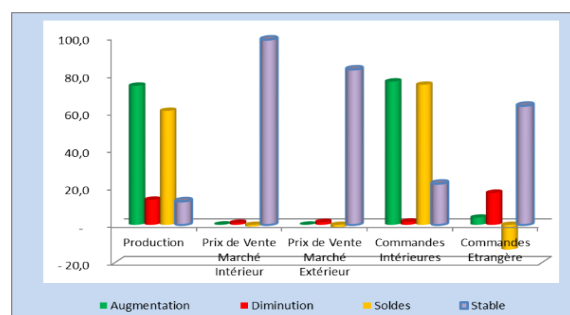
2. Secteur de l'Industrie Manufacturière

Dans le secteur de l'industrie manufacturière, le taux de participation à l'enquête de conjoncture pondéré par les chiffres d'affaires des entreprises de ce secteur s'est établi à 92,4% au mois de décembre 2020.

2.1. Evolution du mois de novembre 2020

Par rapport au mois précédent, les soldes d'opinions du mois de novembre 2020 sont positifs sur le niveau de la production (60,7%) et des commandes intérieures (74,7%). Cependant, les soldes sont négatifs sur les commandes extérieures (-13,2%) et les prix de ventes sur le marché tant intérieur (-0,9%) qu'extérieur (-1,4%).

Graphique 4 : Evolution du secteur au mois de novembre 2020



2.2. Tendence générale du secteur au mois de décembre 2020.

a. Niveau de stocks au mois de décembre 2020

Au mois de décembre 2020, les soldes d'opinion sont négatifs sur les stocks de produits finis (-5,7%), de matières premières (-4,3%) et le niveau de commandes extérieures (-9,8%).

Par contre, ils sont positifs sur le niveau de commandes intérieures (69,4%).

b. Indice de confiance

La conjoncture dans le secteur manufacturier a légèrement décéléré au cours du mois de décembre 2020

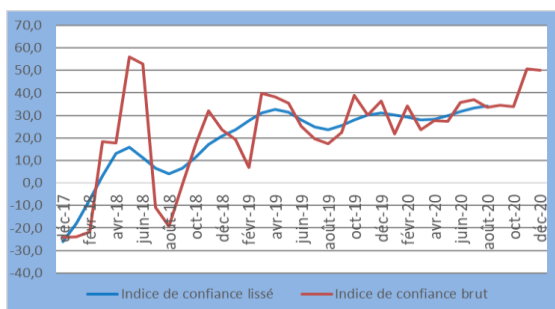
Selon les chefs d'entreprises enquêtées, la conjoncture dans le secteur manufacturier a légèrement décéléré dans ce secteur au cours du mois de décembre 2020.

Tableau 2: Indice de confiance

Questions	soldes d'opinions	
	nov-20	déc-20
Tendance future de la production (1)	69,6	68,1
Total des carnets de commandes intérieures (2)	59,5	69,4
Prévision de la demande locale (3)	68,8	69,1
Stocks de produits finis (4)	4,7	- 5,7
(ICM)=((1)+(2)+(3)+(4))/4	50,6	50,2

L'indice de confiance du secteur manufacturier s'est établi à 50,2 en décembre 2020 contre 50,6 enregistré le mois précédent, ce qui traduit une décélération du niveau d'activité dans ce secteur.

Graphique 5 : Evolution de l'indice de Confiance

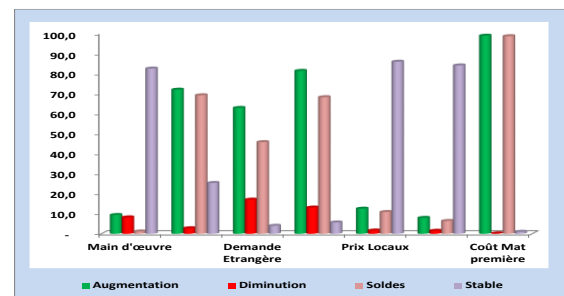


2.3. Les perspectives du secteur sur les trois prochains mois

Les perspectives sur les trois prochains mois sont optimistes dans le secteur de la manufacture. Les soldes d'opinions sont positifs sur l'évolution future de la main d'œuvre (1,2%) et de la production (68,1%),

sur la demande intérieure (69,1%) et extérieure (45,7%). Le solde est également positif sur les prix pratiqués sur le marché local (10,9%) et extérieur (6,4%). Toutefois, la majorité des chefs d'entreprises (98,7%) anticipent la hausse du coût des matières premières.

Graphique 6 : Les perspectives sur les trois prochains mois



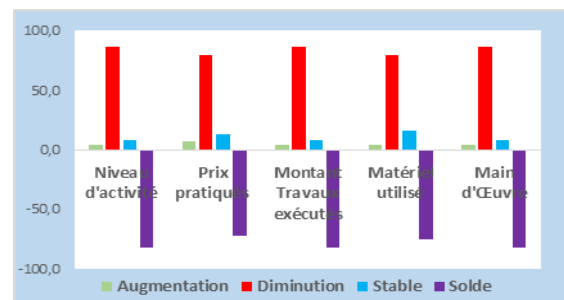
3. Secteur de la Construction

Dans le secteur de la construction, le taux de participation à l'enquête de conjoncture du mois de décembre 2020 pondéré par les chiffres d'affaires des entreprises de ce secteur s'est fixé à 96,7%.

3.1. Evolution du mois de novembre 2020

Les soldes d'opinions sont négatifs au cours du mois de novembre 2020. Ils se sont établis à -82,0% sur l'évolution du niveau d'activité, sur le montant des travaux exécutés et sur la main d'œuvre, à -72,3% sur les prix pratiqués et à -74,8% sur le matériel utilisé.

Graphique 7 : Evolution du mois de novembre 2020

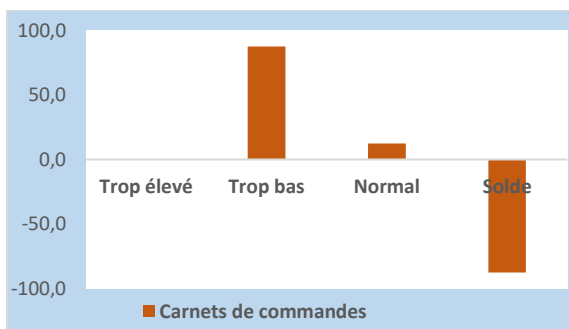


3.2. Tendence générale du secteur au mois de décembre 2020

a. Carnets de commandes

D'après 87,7% des chefs d'entreprises ayant répondu au questionnaire, le niveau des carnets de commande au mois de décembre 2020 est trop bas tandis que 12,3% d'autres le jugent normal.

Graphique 8: Evolution des carnets de commandes



b. Indice de confiance

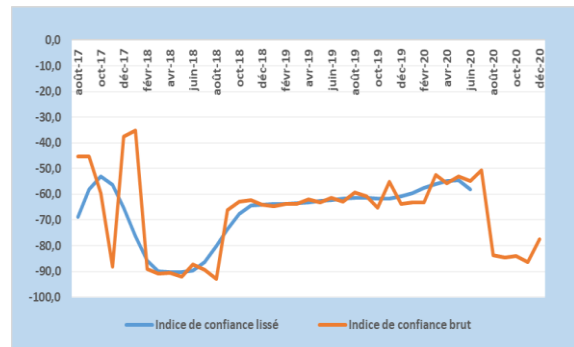
L'activité a progressé dans le secteur de la construction au cours du mois de décembre 2020 mais l'indice de confiance demeure négatif.

Tableau 3 : Indice de confiance du secteur de la construction

Questions	Soldes d'opinions	
	nov-20	déc-20
Matériel utilisé(1)	-82,0	-74,8
Carnets de commandes(2)	-94,7	-87,7
Prévision de demande(3)	-82,0	-70,2
(ICC)=(1+2+3)/3	-86,3	-77,6

L'indice de confiance du secteur de la construction (ICC) s'est établi à -77,6% au mois de décembre 2020 contre -86,3% enregistré le mois précédent; ce qui traduit une amélioration du niveau d'activité dans ce secteur.

Graphique 9: Evolution de l'indice de confiance



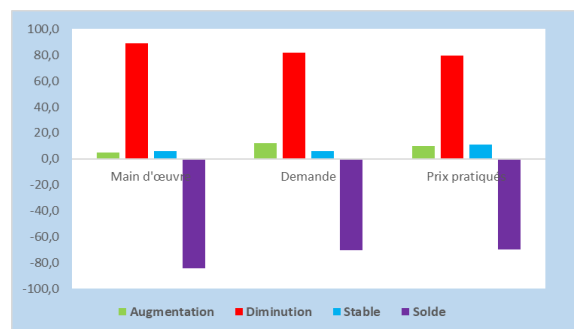
3.3. Les perspectives du secteur sur les trois prochains mois

Les perspectives sur les trois prochains mois sont pessimistes. Selon 89,2% des chefs d'entreprises qui ont répondu au questionnaire, le niveau de la main d'œuvre pourrait diminuer, 4,7% estiment qu'il augmenterait tandis que 6,1% d'autres affirment qu'il resterait stable.

Le niveau de la demande pourrait diminuer selon 82,0% des chefs d'entreprises tandis que 11,9% d'autres estiment qu'il augmenterait et resterait inchangé d'après 6,1% d'autres.

Pour les prix pratiqués, 9,7% des chefs d'entreprises affirment qu'ils pourraient augmenter; 79,5% jugent qu'ils pourraient diminuer tandis qu'ils demeureraient inchangés pour 10,8% d'autres.

Graphique 10 : Evolution du secteur sur les trois prochains mois.



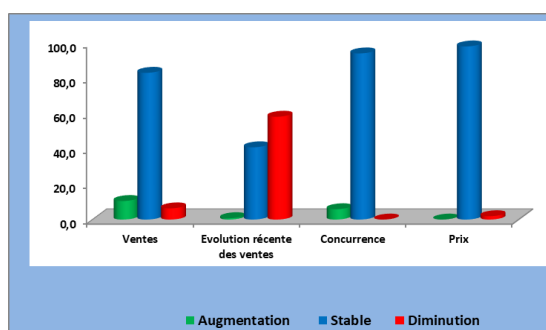
4. Secteur du Commerce

Dans le secteur commerce, le taux de participation à l'enquête de conjoncture, pondéré par les chiffres d'affaires des entreprises de ce secteur s'est établi à 90,0% au mois de décembre 2020.

4.1. Evolution du mois de novembre 2020

Par rapport au mois précédent, les soldes d'opinions sont positifs sur les ventes si on exclut les changements saisonniers normaux (4,2%) et sur la concurrence (5,9%) tandis que les soldes sont négatifs sur l'évolution récente des ventes (-57,5%) et sur les prix pratiqués (-1,9%).

Graphique 11 : Evolution du mois de novembre 2020



4.2. Tendances générales du secteur au mois de décembre 2020

a. Situation actuelle de stocks

Selon les opinions exprimées par les chefs d'entreprises enquêtées, le niveau des stocks au début du mois de décembre 2020 est jugé normal par 36,7% tandis que 56,2% d'autres le jugent trop bas.

b. Indice de confiance

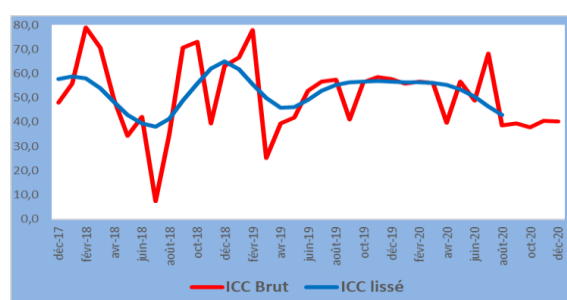
L'activité a légèrement décéléré dans le secteur du commerce au cours du mois de décembre 2020.

Tableau 4 : Indice de confiance

ICC au cours des deux derniers mois		
Mois	nov-20	déc-20
Stocks (3)	2,8	-49,0
Ventes (2)	63,9	11,3
Commandes (1)	60,5	60,5
ICC = [(1)+(2)-(3)]/3	40,5	40,3

L'indice de confiance du secteur commerce (ICC) s'est établi à 40,3 contre 40,5 le mois précédent, ce qui traduit une légère décélération de l'activité dans ce secteur.

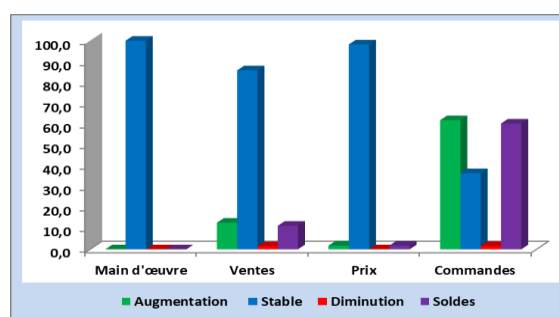
Graphique 12 : Evolution de l'ICC



4.3. Perspectives du secteur commerce sur les trois prochains mois

Les perspectives sur les trois prochains mois sont optimistes. Les opinions de la majorité des chefs d'entreprises enquêtées indiquent que le niveau du personnel (100%), des ventes (85,5%) et des prix pratiqués (98,2%) resteraient stables et les commandes pourraient augmenter (61,9%), et resteraient inchangées pour 36,5% d'autres.

Graphique 13 : Perspectives du secteur sur les trois prochains mois



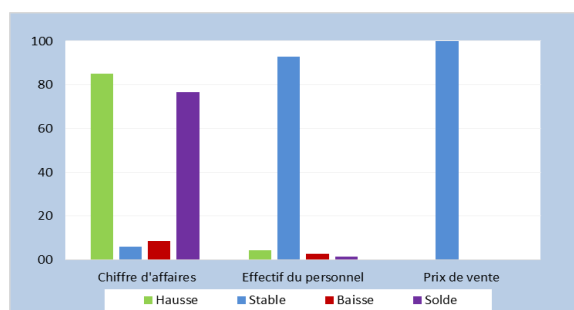
5. Secteur des Services

Le taux de participation à l'enquête de conjoncture réalisée au mois de décembre 2020, pondéré par les chiffres d'affaires des entreprises de ce secteur s'est établi à 75,1%.

5.1. Evolution du mois de novembre 2020

Les opinions des chefs d'entreprises sur l'évolution de l'activité du secteur au mois de novembre 2020 sont positives. Pour le chiffre d'affaires, 85,2% des entreprises indiquent qu'il a augmenté pendant que pour l'effectif du personnel employé et les prix pratiqués, la majorité des entreprises indiquent qu'ils sont restés stables, s'établissant à 92,9% et 100%, respectivement.

Graphique 14 : Evolution du mois de novembre 2020



5.2. Tendances générales du secteur au mois de décembre 2020

a. Situation actuelle de la demande des services

Le niveau de la demande des services est jugé stable par 73,8% des entreprises enquêtées tandis qu'il est jugé inférieur à la normale par 25,8% d'autres.

c. Indice de confiance

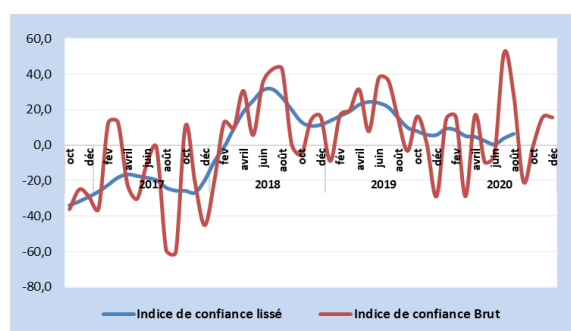
L'indice de confiance des services est resté stable en décembre 2020 par rapport au mois précédent.

Tableau 5 : Indice de confiance

Questions	Soldes d'opinions	
	nov-20	déc-20
Tendance future de l'emploi (1)	51,7	53,7
Niveau actuel de l'activité (2)	-20,1	-25,4
Tendance future de l'activité (3)	15,4	18,6
(ICS) = ((1) + (2) + (3))/3	15,7	15,6

L'indice de confiance des services (ICS) s'est presque stabilisé, s'établissant à 15,6 contre 15,7 le mois précédent.

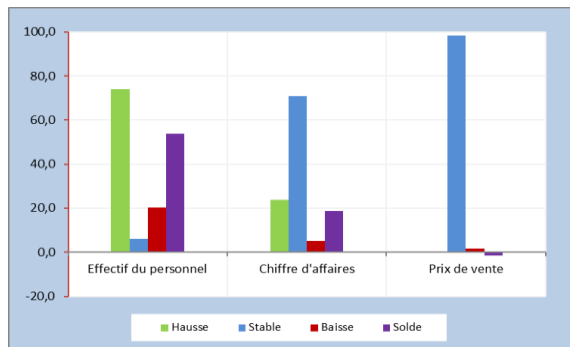
Graphique 15 : Evolution de l'indice de confiance



5.3. Les perspectives sur les trois prochains mois

Au cours des trois prochains mois, les entreprises anticipent une amélioration de l'activité dans le secteur des services. Les soldes d'opinions sont positifs pour l'effectif du personnel employé (53,7%) et le chiffre d'affaires (18,6%). Les tarifs appliqués aux services pourraient rester stables dans la plupart des entreprises.

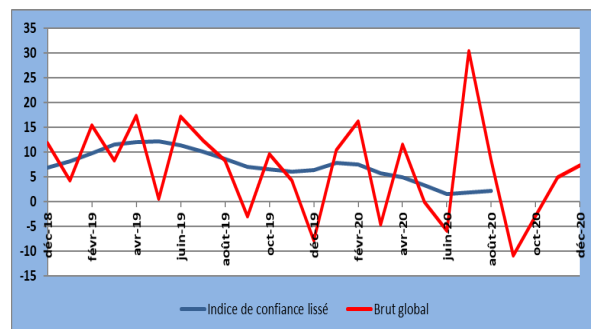
Graphique 16 : Perspectives sur les trois prochains mois



III. INDICE SYNTHETIQUE GLOBAL

Par rapport à celui du mois précédent, l'indice synthétique global s'est accru, se fixant à 7,4 contre 5,0 enregistré le mois précédent, en rapport avec l'amélioration de l'activité dans les secteurs primaire et les services.

Graphique 17 : Courbe synthétique Globale



IV. CONCLUSION

Au mois de décembre 2020, les taux de participation à l'enquête de conjoncture pondérés par les chiffres d'affaires des entreprises sont globalement satisfaisants dans tous les secteurs, avec une moyenne de 90,8%. L'indice synthétique global a progressé au mois de décembre 2020, s'établissant à 7,4 contre 5,0 enregistré le mois précédent.

Au niveau sectoriel, l'activité a progressé dans le secteur primaire, l'indice de confiance s'est établi à 1,6 contre -5,0 un mois avant. Dans le secteur manufacturier, l'indice de confiance a légèrement reculé, se fixant à 50,2 contre 50,6 le mois précédent. L'activité s'est améliorée dans le secteur de la construction bien que l'indice de confiance demeure négatif, s'établissant à -77,6 contre -86,3 un mois avant.

L'activité a légèrement a fléchi dans le secteur commerce, l'indice de confiance s'est fixé à 40,2 contre 40,5 le mois précédent. L'activité s'est presque stabilisée dans le secteur des services, l'indice de confiance se fixant à 15,6 contre 15,7 le mois précédent.

Concernant les perspectives sur les trois prochains mois, les opinions des chefs d'entreprises sur l'évolution future de l'activité sont optimistes dans les secteurs primaire, manufacturier, commerce et services; et pessimistes dans le secteur de la construction.

L'équipe chargée du suivi de l'enquête de conjoncture

Secteur primaire : NDAYISENGA Phocas
Secteur de la Manufacture : NSABIMANA Avélin
Secteur de la Construction : NDAYIZEYE Honoré
Secteur du Commerce : NAHIMANA Egide
Secteur des Services : NDUWAYO Francine

V. GUIDE METHODOLOGIQUE

0. INTRODUCTION

La prise de décision en matière de politique économique dépend très souvent de la disponibilité de l'information conjoncturelle dans un délai court. Les informations disponibles avec un certain délai, notamment celles de la comptabilité nationale, restent importantes pour l'analyse mais sont davantage adaptées aux besoins des études rétrospectives des évolutions conjoncturelles et de leurs déterminants. Le suivi mensuel et/ou trimestriel de la conjoncture sectorielle est donc d'une importance capitale.

C'est dans ce souci que les enquêtes de conjoncture d'opinion sont menées auprès des entreprises. Les anticipations des chefs d'entreprise sont souvent utilisées pour déceler les tendances de la conjoncture économique. La disponibilité d'informations fiables et rapides de prévisions à court terme est particulièrement importante pour une Banque Centrale pour la prise de décision basée sur une évaluation correcte de la conjoncture économique. De même, l'entreprise peut se situer dans son secteur ou connaître l'évolution globale de l'économie.

1. Périodicité

L'enquête de conjoncture est produite avec une périodicité mensuelle, ce qui présente un grand intérêt dans la mesure où elle permet de déceler plus rapidement les retournements de l'activité économique. Toutefois, il existe un volet trimestriel pour les secteurs de l'industrie de la manufacture et primaire.

2. Le champ de l'enquête

- Base de sondage

La base de sondage est constituée de la liste exhaustive des grandes et moyennes entreprises recensées par l'OBR.

Le choix de la population cible a été fait en tenant compte de la structure de l'économie burundaise. Les entreprises sont réparties en cinq (5) principaux secteurs ci-après :

- Le secteur primaire ;*
- Le secteur de l'industrie manufacturière ;*
- Le secteur de construction (Bâtiments) ;*
- Le secteur de commerce ;*
- Le secteur des services ;*

La répartition des entreprises par secteur a été effectuée suivant la nomenclature générale des activités économiques NAEMA (Nomenclature d'Activités pour les Etats Membres de l'AFRISAT).

- *Echantillonnage*

Le choix de l'échantillon a été déterminé par le poids du chiffre d'affaire dans les secteurs. Les entreprises de chaque secteur totalisent plus ou moins 80% du chiffre d'affaire du secteur.

3. *Etapes de l'enquête*

- *Collecte*

La collecte se fait mensuellement, les questionnaires ont été envoyés aux entreprises faisant partie de l'échantillon. Ils sont retournés par voie électronique ou par courrier.

Le questionnaire est rempli par une personne exerçant une fonction dirigeante ou disposant d'une vue d'ensemble sur les activités exercées par son entreprise.

- *Saisie et Contrôle*

Les réponses sont saisies après contrôle dans un tableau en Excel et les calculs sont effectués par étapes.

- *calcul et analyse des résultats*

**Pondération des résultats bruts*

Etant donné que les entreprises et secteurs n'ont pas la même influence sur l'activité économique, à cause d'une différence de taille ou d'importance, on ne peut pas dégager la tendance conjoncturelle dans un secteur ou ensemble de secteurs par une simple addition des réponses individuelles. A cet effet, la réponse de l'entreprise est pondérée par une valeur (chiffre d'affaires) qui reflète l'importance de l'entreprise à l'intérieur d'un secteur.

**Pondération des secteurs et des branches d'activité*

Pour rassembler les résultats agrégés par secteur dans l'ensemble d'une branche d'activité ou pour regrouper les branches d'activités pour obtenir l'activité économique globale, il est recommandé d'utiliser la valeur ajoutée comme variable pour la pondération. De cette façon, les résultats conjoncturels reflèteront au plus près les mouvements du PIB. Les informations relatives à la valeur ajoutée pour les différents secteurs proviennent en général des statistiques des comptes nationaux.

• *Les soldes de réponse*

Chaque question peut avoir une des trois réponses suivantes : augmentation, inchangé ou diminution. Le solde est la différence entre le pourcentage de réponses positives ("augmentation" ou "supérieur à la normale") et le pourcentage de réponses négatives ("diminution" ou "inférieur à la normale"). Il est calculé comme suit : $S = ("+") - ("-")$.

La variation de la conjoncture s'explique par la comparaison des opinions optimistes (augmentation) et des opinions pessimistes (diminution).

La tendance de la conjoncture est expliquée par les soldes (positifs ou négatifs). Le solde positif doit être interprété comme la dominance des opinions optimistes.

**calcul de l'indice de confiance*

Une fois les soldes de réponses établis, un indicateur synthétique est ensuite calculé pour chaque secteur en effectuant la moyenne arithmétique des soldes de certaines questions jugées pertinentes qui résument les appréciations et les attentes des chefs d'entreprises à l'égard de la situation générale des chiffres affaires. De ce fait, le calcul de l'indice de confiance diffère d'un secteur à l'autre car les questions à prendre en considération ne sont pas les mêmes pour tous les secteurs.

- **Représentation graphique**

Les résultats sont représentés par des graphiques qui montrent les pourcentages des réponses (augmentation, stable ou diminution).

VI. ANNEXE : SYNTHÈSE DES RESULTATS

1. Primaire

PRIMAIRE						
Question N°	Tendance	Augmentation	Stable	Diminution	Non Applicable	Soldes
1	Production	40,5	31,2	25,3	0,0	15,3
2	Prix de Vente	0,5	57,5	36,1	3,0	-35,6
3	Commandes Intérieures	0,6	83,1	11,4	4,9	-10,8
4	Commandes Extérieures	0,0	21,4	47,9	27,3	-47,9
Appréciation		Trop élevé	Normal	Trop bas	Non Applic	Soldes
5	Stocks Produits finis	9,4	83,2	3,7	0,7	5,7
6	Stocks Matières 1ères	0,3	53,1	35,0	8,6	-34,7
7	Commandes Intérieures	0,6	77,9	13,5	5,0	-12,9
8	Commandes Extérieures	0,0	60,2	9,6	27,2	-9,6
Prévisions		Augmentation	Stable	Diminution	Non Applic	Soldes
9	Main d'œuvre	39,2	16,6	41,1	0,0	-1,9
10	Demande	48,3	35,5	13,2	0,0	35,1
11	Production	36,5	32,8	27,7	0,0	8,8

2. Manufacture

Question N°	Tendance	Augmentation	Stable	Diminution	Non Applicable	Soldes
1	Production	74,1	12,5	13,4	0,1	60,7
2	Prix de Vente Marché Intérieur	0,2	98,7	1,1	0,1	- 0,9
3	Prix de Vente Marché Extérieur	0,1	82,8	1,5	15,6	- 1,4
4	Commandes Intérieures	76,4	21,9	1,7	0,1	74,7
5	Commandes Etrangère	3,9	63,4	17,0	15,8	- 13,2
Appréciation		Trop élevé	Normal	Trop bas	Non Applicable	Soldes
6	Stocks Produits finis	-	94,3	5,7	0,1	- 5,7
7	Stocks Matières 1ères	9,0	77,6	13,3	0,3	- 4,3
8	Commandes intérieures	79,6	10,3	10,2	0,1	69,4
9	Commandes extérieures	-	74,5	9,8	15,9	- 9,8
Prévisions		Augmentation	Stable	Diminution	Non Applicable	Soldes
10	Main d'œuvre	9,4	82,4	8,2	0,1	1,2
11	Demande Locale	71,9	25,3	2,8	0,1	69,1
12	Demande Etrangère	62,8	4,0	17,0	16,3	45,7
13	Production	81,2	5,7	13,1	0,1	68,1
14	Prix Locaux	12,5	85,8	1,7	0,1	10,9
15	Prix Etranger	8,0	83,9	1,5	6,7	6,4
16	Coût Mat première	98,7	1,0	0,2	0,1	98,5

3. Construction

Question n°	Tendance	Augmentation	Stable	Diminution	Solde
1	Niveau d'activité	4,7	8,6	86,7	-82,0
2	Prix pratiqués	7,2	13,3	79,5	-72,3
3	Montant Travaux exécutés	4,7	8,6	86,7	-82,0
4	Matériel utilisé	4,7	15,8	79,5	-74,8
5	Main d'Œuvre	4,7	8,6	86,7	-82,0
	Appréciation	Trop élevé	Normal	Trop bas	Solde
6	Carnets de Commandes	0,0	12,3	87,7	-87,7
	Prévisions	Augmentation	Stable	Diminution	Solde
7	Main d'œuvre	4,7	6,1	89,2	-84,5
8	Demande	11,9	6,1	82,0	-70,2
9	Prix pratiqués	9,7	10,8	79,5	-69,8

4. Commerce

Question N°	Tendance	Augmentation	Stable	Diminution	Soldes
1	Ventes	10,5	83,1	6,3	4,2
2	Evolution récente des ventes	0,8	40,9	58,3	-57,5
3	Concurrence	5,9	94,1	0,0	5,9
4	Prix	0,0	98,1	1,9	-1,9
	Appréciation	Augmentation	Stable	Diminution	Soldes
5	Stocks	7,2	36,7	56,2	-49,0
	Prévisions	Augmentation	Stable	Diminution	Soldes
6	Main d'œuvre	0,0	100,0	0,0	0,0
7	Ventes	12,7	85,8	1,5	11,3
8	Prix	1,8	98,2	0,0	1,8
9	Commandes	61,9	36,5	1,6	60,3

5. Services

Questions	Tendance du mois d'avant	Augmentation	Stable	Diminution	Solde
1	Chiffre d'affaires	85,2	6,2	8,6	76,7
2	Effectif du Personnel	4,4	92,9	2,7	1,6
3	Prix de vente	0,0	100,0	0,0	0,0
	Appréciation actuelle	Supérieur à la normale	Normale	Inférieur à la normale	Solde
4	Niveau actuel de la demande	0,4	73,8	25,8	-25,4
	Prévision des 3 prochains mois	Augmentation	Stable	Diminution	Solde
5	Effectif du personnel	73,9	5,9	20,2	53,7
6	Chiffre d'affaires	23,8	71,0	5,2	18,6
7	Prix de vente	0,0	98,4	1,6	-1,6