

# ENQUETE DE CONJONCTURE

Janvier 2020

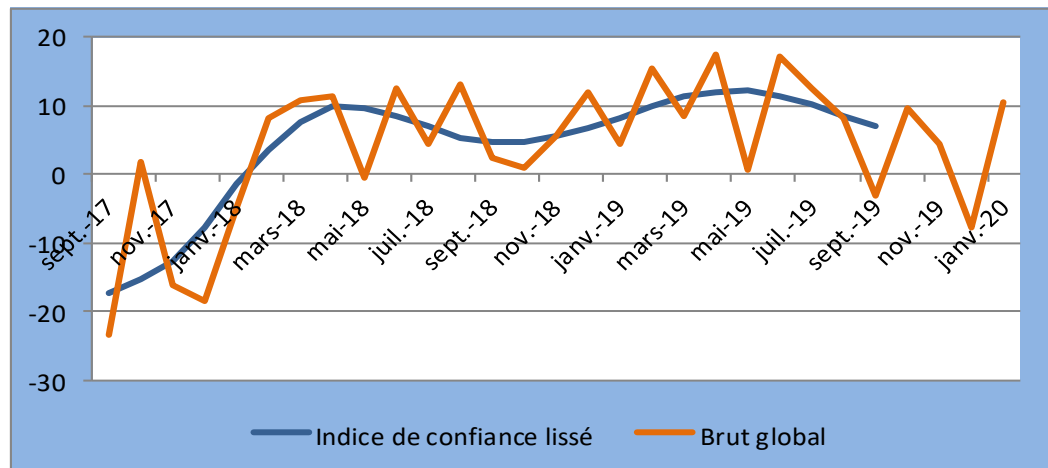
## Table des matières

<b>I. INDICATEUR SYNTHETIQUE GLOBAL .....</b>	<b>1</b>
<b>II. RESULTATS DU MOIS DE JANVIER 2020 PAR SECTEUR .....</b>	<b>2</b>
<i>1. Secteur Primaire.....</i>	<i>2</i>
<i>2. Secteur de l'Industrie Manufacturière.....</i>	<i>3</i>
<i>3. Secteur de la Construction .....</i>	<i>4</i>
<i>4. Secteur du Commerce.....</i>	<i>5</i>
<i>5. Secteur des Services .....</i>	<i>6</i>
<b>III. INDICE SYNTHETIQUE GLOBAL .....</b>	<b>8</b>
<b>IV. CONCLUSION.....</b>	<b>9</b>
<b>V. GUIDE METHODOLOGIQUE .....</b>	<b>10</b>
<b>VI. ANNEXE : SYNTHESE DES RESULTATS.....</b>	<b>14</b>

## I. INDICATEUR SYNTHETIQUE GLOBAL

La conjoncture du mois de janvier 2020 a progressé par rapport au mois précédent. L'indice synthétique global s'est accru, s'établissant à 10,4 contre -7,8 enregistré le mois précédent, en liaison avec l'amélioration de l'activité dans les secteurs primaire, la construction et les services.

**Courbe Synthétique globale**



**Source : Données de l'enquête de janvier 2020**

L'activité a progressé dans le secteur primaire, l'indice de confiance s'établissant à 7,9 contre 7,1 enregistré le mois précédent. L'activité a fléchi dans le secteur manufacturier, l'indice de confiance s'est fixé à 21,7 contre 36,4 le mois précédent.

L'activité s'est détériorée dans le secteur de la construction, l'indice de confiance s'est établi à -63,1 contre -63,8 enregistré le mois précédent. Dans le secteur commerce, l'indice de confiance a régressé, passant de 57,7 à 55,8 d'un mois à l'autre.

Dans le secteur des services, l'activité s'est améliorée, l'indice de confiance est passé de -29,0 à 14,6 d'un mois à l'autre.

Concernant les perspectives sur les trois prochains mois, les opinions des chefs d'entreprises sont optimistes sur l'évolution de l'activité dans les secteurs primaire, manufacturier, commerce et services mais sont pessimistes dans le secteur de la construction.

## II. RESULTATS DU MOIS DE JANVIER 2020 PAR SECTEUR

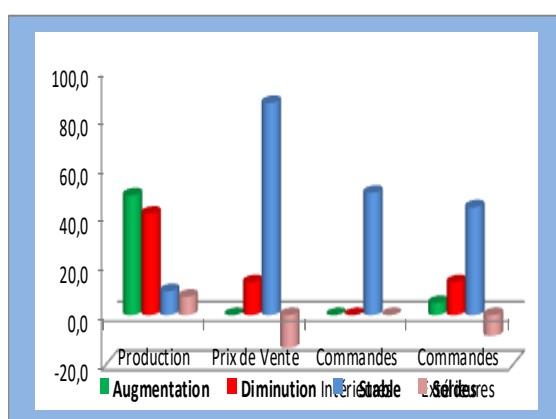
### 1. Secteur Primaire

Dans le secteur primaire, le taux de participation à l'enquête de conjoncture, pondéré par les chiffres d'affaires des entreprises de ce secteur s'est établi à 69,6 % au mois de janvier 2020.

#### 1.1. Evolution du mois de décembre 2019

Par rapport au mois précédent, les soldes d'opinions sont contrastés. Ils sont négatifs sur l'évolution des prix de vente pratiqués (-13,4 %) et des commandes extérieures (-8,5 %). Le solde d'opinion est positif sur l'évolution de la production (7,5%) tandis qu'il est nul sur les commandes intérieures.

Graphique 1 : Evolution du mois de décembre 2019



#### 1.2. Tendence générale du secteur au mois de janvier 2020

##### a. Situation actuelle des stocks

Au mois de janvier 2020, les soldes d'opinion sont négatifs sur les stocks de matières premières (-49,7 %) ainsi que sur

les carnets de commandes tant intérieures (-13,9 %) qu'extérieures (-15,4 %). Par contre, le solde d'opinion est positif sur le stock des produits finis (9,4 %).

##### b. Indice de confiance

**La conjoncture s'est légèrement améliorée dans le secteur primaire au cours du mois de janvier 2020.**

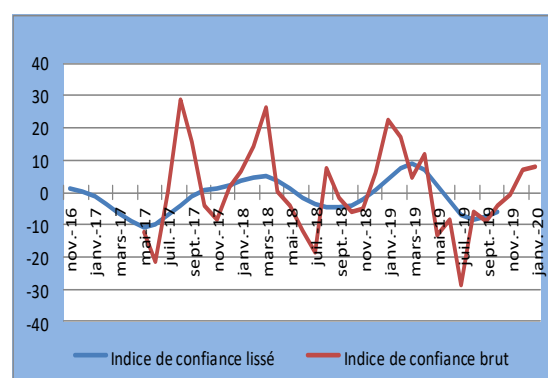
Selon les opinions des chefs d'entreprises enquêtées, la conjoncture du mois de janvier 2020 s'est légèrement améliorée dans ce secteur.

Tableau 1 : Indice de confiance du secteur primaire (ICP)

Soldes d'Opinion	déc-19	janv-20
<b>Questions</b>		
Tendance future de la production (1)	17,2	29,6
Total des carnets de commandes (2)	- 19,1	- 15,4
Stocks de produits finis (3)	23,2	9,4
<b>(ICP) = ((1) + (2) + (3))/3</b>	<b>7,1</b>	<b>7,9</b>

L'indice de confiance du secteur primaire s'est établi à 7,9 au mois de janvier 2020 contre 7,1 enregistré le mois précédent, ce qui traduit une amélioration de l'activité dans ce secteur.

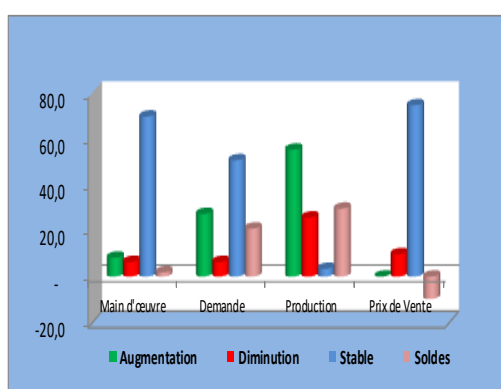
Graphique 2 : Evolution de l'indice de Confiance



### 1.3. Perspectives du secteur sur les trois prochains mois

Les perspectives sur les trois prochains mois sont optimistes. Les soldes d'opinion sont positifs sur l'évolution future de la production (29,6 %), l'évolution de la demande (20,9 %) et l'évolution de la main d'œuvre (1,9%). Par contre, le solde d'opinion est négatif sur l'évolution de prix de vente (-9,7 %)

**Graphique 3 : Evolution du secteur sur les trois prochains mois**



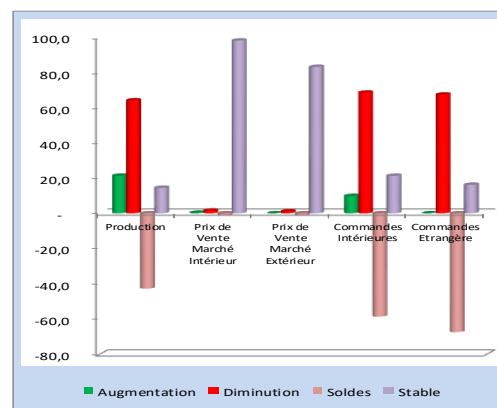
## 2. Secteur de l'Industrie Manufacturière

Dans l'industrie manufacturière, le taux de participation à l'enquête s'est établi à 96,2 %, pondéré par les chiffres d'affaires des entreprises de ce secteur.

### 2.1. Evolution du mois de décembre 2019

Par rapport au mois précédent, les soldes d'opinions sont négatifs sur le niveau de la production (-42,8%), sur le niveau des commandes tant intérieures (-58,7%) qu'extérieures (-67,5%) et sur le niveau des prix aussi bien sur le marché local (-1,2%) qu'extérieur (1,1%).

**Graphique 4 : Evolution du secteur au mois de décembre 2019**



### 2.2. Tendence générale du secteur au mois de janvier 2020.

#### a. Niveau de stocks au mois de janvier 2020

Les soldes d'opinion sur le niveau de stock sont négatifs sur les matières premières (-18,4%), les produits finis (-10,9%) et les commandes extérieures (-5,8). Par contre, le solde est positif sur les commandes intérieures (3,0%).

#### b. Indice de confiance

**L'activité a régressé dans le secteur manufacturier au mois janvier 2020**

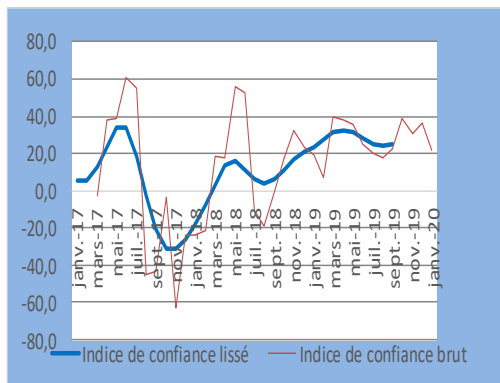
Selon les opinions des chefs d'entreprises enquêtées, la conjoncture a fléchi dans le secteur manufacturier au cours du mois de janvier 2020.

**Tableau 2: Indice de confiance**

Questions	déc-19	janv-20
Tendance future de la production (1)	82,9	83,6
Total des carnets de commandes intérieures (2)	7,4	3,0
Prévision de la demande locale (3)	66,4	10,6
Stocks de produits finis (4)	-10,9	-10,6
$(ICP) = ((1) + (2) + (3) + (4)) / 4$	36,4	21,7

L'indice de confiance du secteur manufacturier a reculé au mois de janvier 2020, passant de 36,4 à 21,7, ce qui traduit une régression du niveau d'activité dans ce secteur.

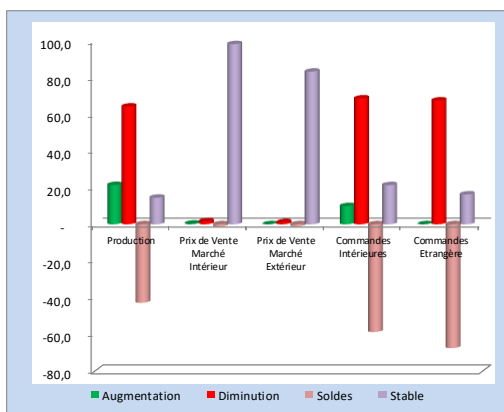
**Graphique 5 : Evolution de l'indice de Confiance**



### 2.3. Les perspectives du secteur sur les trois prochains mois

Les perspectives sur les trois prochains mois sont optimistes dans le secteur manufacturier. En effet, les soldes d'opinions sont positifs sur la production (83,6 %), la demande aussi bien locale (10,6%) qu'étrangère (3,2%), le coût des matières premières (14,9%), la main d'œuvre (0,3 %) et les prix pratiqués tant sur le marché local (9,0%) qu'étranger (11,0%).

**Graphique 6 : Les perspectives sur les trois prochains mois**



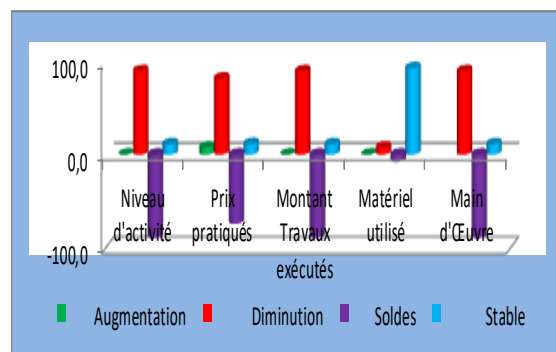
## 3. Secteur de la Construction

Dans le secteur de la construction, le taux de participation à l'enquête de conjoncture du mois de janvier 2020, pondéré par les chiffres d'affaires des entreprises de ce secteur s'est fixé à 92,4% au mois de janvier 2020.

### 3.1. Evolution du mois de décembre 2019

Par rapport au mois précédent, les soldes d'opinions sont négatifs au cours du mois de décembre 2019. Ils se sont établis à -89,0 % sur l'évolution du niveau d'activité, le montant des travaux exécutés et la main d'œuvre. Quant aux prix pratiqués, le solde est établi à -73,7 % et -7,8 % sur le matériel utilisé.

**Graphique 7 : Evolution du mois de décembre 2019**



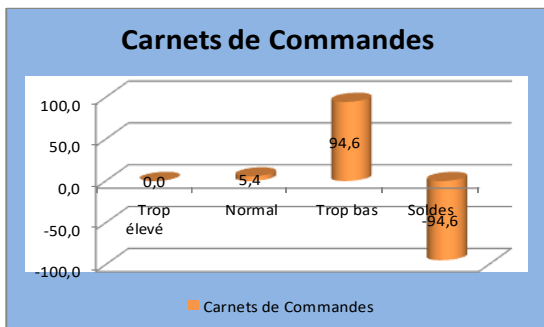
### 3.2. Tendence générale du secteur au mois de janvier 2020

#### a. Carnets de commandes

D'après 94,6 % des chefs d'entreprises ayant répondu au questionnaire, le niveau des carnets de commande au mois de janvier 2020 est trop bas tandis que 5,4 % d'autres le jugent normal.



**Graphique 8: Evolution des carnets de commandes de commandes**



**b. Indice de confiance**

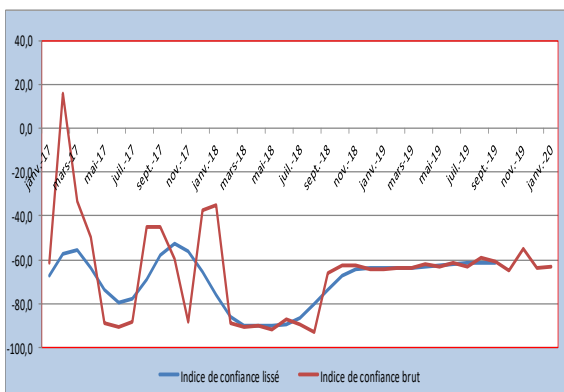
*L'activité est détériorée dans le secteur de la construction au cours du mois de janvier 2020.*

**Tableau 3 : Indice de confiance du secteur de la construction**

Solde d'opinion question	déc-19	janv-20
Matériel utilisé(1)	-7,8	-7,8
Carnets de Commandes(2)	-94,6	-94,6
Prévision de Demande(3)	-89,0	-86,9
(ICC)=(1+2+3)/3	-63,8	-63,1

L'indice de confiance du secteur de la construction (ICC) s'est établi à -63,1 % au mois de janvier 2020 contre -63,8 % enregistré le mois précédent; ce qui traduit une détérioration du niveau d'activité dans ce secteur.

**Graphique 9: Evolution de l'indice de confiance**

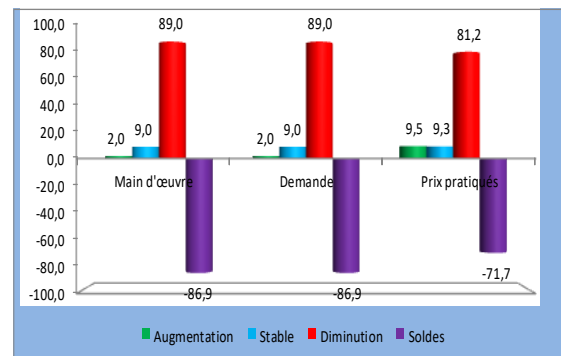


**3.3. Les perspectives du secteur sur les trois prochains mois**

Les perspectives sur les trois prochains mois sont pessimistes. Selon 89,0 % des chefs d'entreprises qui ont répondu au questionnaire, le niveau de la main d'œuvre et celui de la demande pourraient diminuer.

Pour les prix pratiqués, 9,5 % des chefs d'entreprises affirment qu'ils pourraient augmenter, 81,2 % affirment qu'ils pourraient diminuer tandis qu'ils demeureraient inchangés pour 9,3 % d'autres.

**Graphique 10 : Evolution du secteur sur les trois prochains mois.**



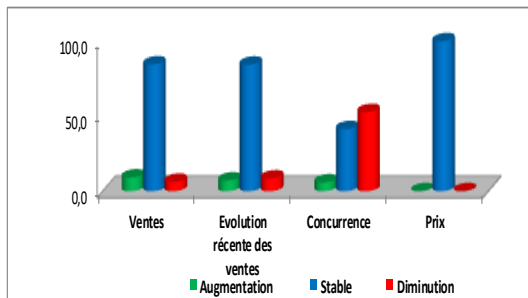
**4. Secteur du Commerce**

Le taux de participation à l'enquête de conjoncture, pondéré par les chiffres d'affaires des entreprises de ce secteur, s'est établi à 93,3% au mois de janvier 2020.

**4.1. Evolution du mois de décembre 2019**

Par rapport au mois précédent, le solde d'opinion est positif sur les ventes (2,8%) tandis qu'ils sont négatifs sur l'évolution récente des ventes (-1,4%), la concurrence (-46,9%) et nul pour les prix pratiqués.

**Graphique 11 : Evolution du mois de décembre 2019**



#### 4.2. Tendance générale du secteur au mois de janvier 2020

##### a. Situation actuelle des stocks

Selon les opinions exprimées par 57,1% des entreprises enquêtées, le niveau des stocks au début du mois de janvier 2020 est trop bas tandis que 35,8% d'autres le jugent normal.

##### b. Indice de confiance

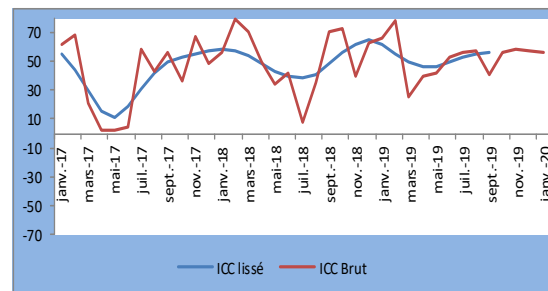
**L'activité économique a régressé dans le secteur du commerce au mois de janvier 2020.**

**Tableau 4 : Indice de confiance**

ICC au cours des deux derniers mois		
Mois	déc-19	janv-20
Stocks (3)	-51,4	-50,0
Ventes (2)	61,6	59,0
Commandes (1)	60,2	58,5
ICC = [(1)+(2)-(3)]/3	57,7	55,8

L'indice de confiance du secteur commerce (ICC) s'est établi à 55,8 contre 57,8 le mois précédent, ce qui traduit une régression de l'activité dans ce secteur.

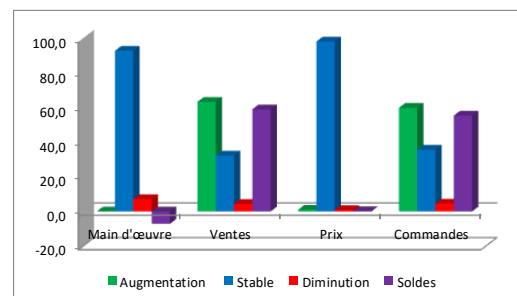
**Graphique 12 : Evolution de l'ICC**



#### 4.3. Perspectives du secteur commerce sur les trois prochains mois

Les perspectives sur les trois prochains mois sont optimistes. Les opinions des chefs d'entreprises enquêtées indiquent que le niveau du personnel (92,9%) et celui des prix (98,2%) resteraient stables au moment où les ventes (63,3%) et les commandes (59,8%) pourraient augmenter.

**Graphique 13 : Perspectives du secteur sur les trois prochains mois**



## 5. Secteur des Services

Le taux de participation à l'enquête de conjoncture, pondéré par les chiffres d'affaires des entreprises de ce secteur s'est établi à 73,8% au mois de janvier 2020.

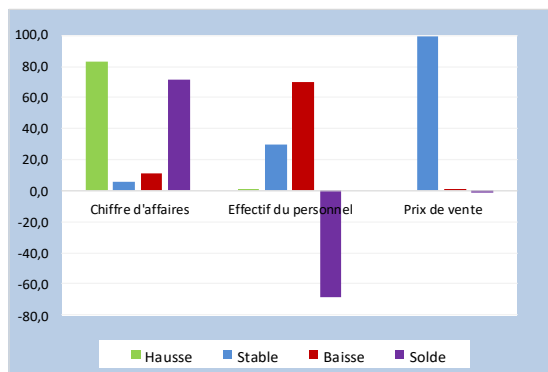
#### 5.1. Evolution du mois de décembre 2019

Au cours du mois de décembre 2019, le solde d'opinion s'est amélioré par rapport



au mois précédent, en rapport avec le chiffre d'affaires réalisé (71,6%) tandis qu'il s'est détérioré pour le niveau du personnel recruté (-68,8%). Néanmoins, les tarifs appliqués aux services sont demeurés stables dans 99% des entreprises ayant répondu aux questionnaires.

**Graphique 14 : Evolution du mois de décembre 2019**



## 5.2. Tendence générale du secteur au mois de janvier 2020

### a. Situation actuelle de la demande des services

La demande des services au cours du mois de décembre 2019 est jugée normale par 72,5% des entreprises enquêtées tandis que 26,7% d'autres la jugent inférieure à la normale.

### b. Indice de confiance

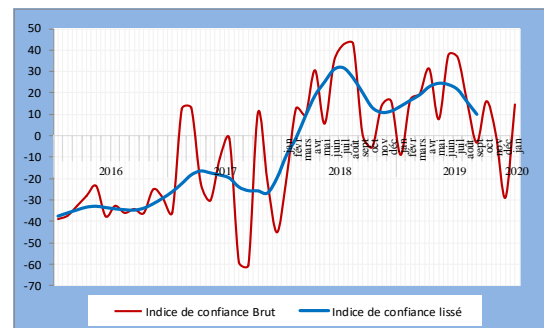
**La confiance des chefs d'entreprises du secteur des services s'est redressée en janvier 2020 par rapport au mois précédent.**

**Tableau 5 : Indice de confiance**

Questions	Soldes d'opinions	
	déc-19	janv-20
Tendance future de l'emploi (1)	-70,8	62,1
Niveau actuel de l'activité (2)	-25,7	-26,7
Tendance future de l'activité (3)	9,6	8,4
<b>(ICS) = ((1) + (2) + (3))/3</b>	<b>-29,0</b>	<b>14,6</b>

L'indice de confiance des services (ICS) s'est redressé en janvier 2020, se situant à 14,6 contre -29,0 au mois précédent.

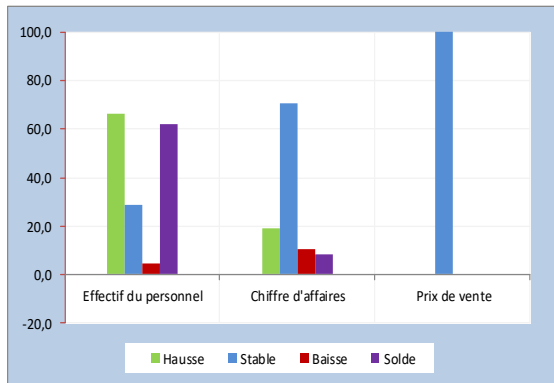
**Graphique 15 : Evolution de l'indice de confiance**



## 5.3. Les perspectives sur les trois prochains mois

Les perspectives d'activité pour les trois prochains mois sont optimistes. La majorité des entreprises enquêtées prévoient une hausse de l'effectif du personnel employé, le solde d'opinion s'est établi à 62,1%. Le chiffre d'affaires resterait globalement stable dans les trois mois à venir, le solde d'opinion est de 8,4%. Les tarifs appliqués aux services resteraient inchangés dans la majorité des entreprises enquêtées.

**Graphique 16 : Perspectives sur les trois prochains mois**

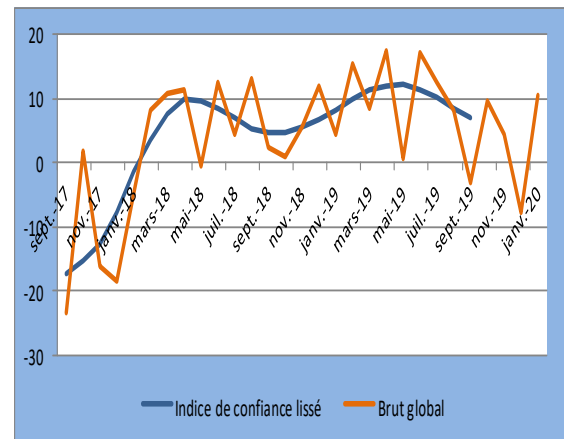


### III. INDICE SYNTHETIQUE GLOBAL

Par rapport à celui du mois précédent, l'indice synthétique global a progressé,

s'établissant à 10,4 contre -7,8 enregistré le mois précédent, en rapport avec l'accroissement d'activité dans les secteurs primaire, la construction et les services.

**Graphique 17 : Courbe synthétique globale**



## IV. CONCLUSION

*Au mois de janvier 2020, les taux de participation à l'enquête de conjoncture pondérés par les chiffres d'affaires des entreprises sont globalement satisfaisants dans tous les secteurs, avec une moyenne de 85,1%. L'indice synthétique global a progressé au mois de janvier 2020, s'établissant à 10,4 contre -7,8 enregistré le mois précédent.*

*Au niveau sectoriel, la conjoncture a progressé dans le secteur primaire, l'indice de confiance s'est fixé à 7,9 contre 7,1 le mois précédent. Dans le secteur manufacturier, l'indice de confiance a régressé, s'établissant à 21,7 contre 36,4 le mois précédent. L'activité s'est détériorée dans le secteur de la construction, l'indice de confiance s'est fixé à -63,1 contre -63,8 le mois précédent.*

*Dans le secteur commerce, l'activité a régressé, l'indice de confiance s'est établi à 55,8 contre 57,7 le mois précédent. L'activité s'est améliorée dans le secteur des services, l'indice de confiance est passé de -29,0 à 14,6 d'un mois à un autre.*

*Concernant les perspectives sur les trois prochains mois, les opinions des chefs d'entreprises sont optimistes sur l'évolution de l'activité dans les secteurs primaire, manufacturier, commerce et services mais sont pessimistes dans le secteur de la construction.*

### ***L'équipe chargée du suivi de l'enquête de conjoncture***

*Secteur primaire : NDAYISENGA Phocas*

*Secteur de la Manufacture : BWITONZI Aminu*

*Secteur de la Construction : NDAYIZEYE Honoré  
et NSABIMANA Avélin*

*Secteur du Commerce : NAHIMANA Egide*

*Secteur des Services : NDUWAYO Francine*

## **V. GUIDE METHODOLOGIQUE**

## **0. INTRODUCTION**

*La prise de décision en matière de politique économique dépend très souvent de la disponibilité de l'information conjoncturelle dans un délai court. Les informations disponibles avec un certain délai, notamment celles de la comptabilité nationale, restent importantes pour l'analyse mais sont davantage adaptées aux besoins des études rétrospectives des évolutions conjoncturelles et de leurs déterminants. Le suivi mensuel et/ou trimestriel de la conjoncture sectorielle est donc d'une importance capitale.*

*C'est dans ce souci que les enquêtes de conjoncture d'opinion sont menées auprès des entreprises. Les anticipations des chefs d'entreprise sont souvent utilisées pour déceler les tendances de la conjoncture économique. La disponibilité d'informations fiables et rapides de prévisions à court terme est particulièrement importante pour une Banque Centrale pour la prise de décision basée sur une évaluation correcte de la conjoncture économique. De même, l'entreprise peut se situer dans son secteur ou connaître l'évolution globale de l'économie.*

### **1. Périodicité**

*L'enquête de conjoncture est produite avec une périodicité mensuelle, ce qui présente un grand intérêt dans la mesure où elle permet de déceler plus rapidement les retournements de l'activité économique. Toutefois, il existe un volet trimestriel pour les secteurs de l'industrie de la manufacture et primaire.*

### **2. Le champ de l'enquête**

*- Base de sondage*

*La base de sondage est constituée de la liste exhaustive des grandes et moyennes entreprises recensées par l'OBR.*

*Le choix de la population cible a été fait en tenant compte de la structure de l'économie burundaise. Les entreprises sont réparties en cinq (5) principaux secteurs ci-après :*

- Le secteur primaire ;*
- Le secteur de l'industrie manufacturière ;*
- Le secteur de construction (Bâtiments) ;*
- Le secteur de commerce ;*
- Le secteur des services ;*

*La répartition des entreprises par secteur a été effectuée suivant la nomenclature générale des activités économiques NAEMA (Nomenclature d'Activités pour les Etats Membres de l'AFRISAT).*

- *Echantillonnage*

*Le choix de l'échantillon a été déterminé par le poids du chiffre d'affaire dans les secteurs. Les entreprises de chaque secteur totalisent plus ou moins 80% du chiffre d'affaire du secteur.*

**3. Etapes de l'enquête**

- *Collecte*

*La collecte se fait mensuellement, les questionnaires ont été envoyés aux entreprises faisant partie de l'échantillon. Ils sont retournés par voie électronique ou par courrier.*

*Le questionnaire est rempli par une personne exerçant une fonction dirigeante ou disposant d'une vue d'ensemble sur les activités exercées par son entreprise.*

- *Saisie et Contrôle*

*Les réponses sont saisies après contrôle dans un tableau en Excel et les calculs sont effectués par étapes.*

- *calcul et analyse des résultats*

*\*Pondération des résultats bruts*

*Etant donné que les entreprises et secteurs n'ont pas la même influence sur l'activité économique, à cause d'une différence de taille ou d'importance, on ne peut pas dégager la tendance conjoncturelle dans un secteur ou ensemble de secteurs par une simple addition des réponses individuelles. A cet effet, la réponse de l'entreprise est pondérée par une valeur (chiffre d'affaires) qui reflète l'importance de l'entreprise à l'intérieur d'un secteur.*

*\*Pondération des secteurs et des branches d'activité*

*Pour rassembler les résultats agrégés par secteur dans l'ensemble d'une branche d'activité ou pour regrouper les branches d'activités pour obtenir l'activité économique globale, il est recommandé d'utiliser la valeur ajoutée comme variable pour la pondération. De cette façon, les résultats conjoncturels reflèteront au plus près les mouvements du PIB. Les informations relatives à la valeur ajoutée pour les différents secteurs proviennent en général des statistiques des comptes nationaux.*

• *Les soldes de réponse*

*Chaque question peut avoir une des trois réponses suivantes : augmentation, inchangé ou diminution. Le solde est la différence entre le pourcentage de réponses positives*

("augmentation" ou "supérieur à la normale") et le pourcentage de réponses négatives ("diminution" ou "inférieur à la normale"). Il est calculé comme suit :  $S = (+) - (-)$ .

La variation de la conjoncture s'explique par la comparaison des opinions optimistes (augmentation) et des opinions pessimistes (diminution).

La tendance de la conjoncture est expliquée par les soldes (positifs ou négatifs). Le solde positif doit être interprété comme la dominance des opinions optimistes.

*\*calcul de l'indice de confiance*

Une fois les soldes de réponses établis, un indicateur synthétique est ensuite calculé pour chaque secteur en effectuant la moyenne arithmétique des soldes de certaines questions jugées pertinentes qui résument les appréciations et les attentes des chefs d'entreprises à l'égard de la situation générale des chiffres affaires. De ce fait, le calcul de l'indice de confiance diffère d'un secteur à l'autre car les questions à prendre en considération ne sont pas les mêmes pour tous les secteurs.

- **Représentation graphique**

Les résultats sont représentés par des graphiques qui montrent les pourcentages des réponses (augmentation, stable ou diminution).



## **VI. ANNEXE : SYNTHÈSE DES RESULTATS**

## 1. Primaire

PRIMAIRE						
Question N°	Tendance	Augmentation	Stable	Diminution	Non Applic	Soldes
1	Production	48,9	9,7	41,4	0	7,5
2	Prix de Vente	0	86,6	13,4	0	-13,4
3	Commandes Intérieures	0	49,9	0	22,1	0,0
4	Commandes Extérieures	4,901534135	44,0	13,4	37,7	-8,5
Appréciation		Trop élevé	Normal	Trop bas	Non Applic	Soldes
5	Stocks Produits finis	12,0	81,7	2,6	3,7	9,4
6	Stocks Matières 1ères	0	44,0	49,7	6,3	-49,7
7	Commandes Intérieures	0,7	69,0	14,6	15,7	-13,9
8	Commandes Extérieures	0	44,0	15,4	40,6	-15,4
Prévisions		Augmentation	Stable	Diminution	Non Applic	Soldes
9	Main d'œuvre	8,2	69,7	6,4	0	1,9
10	Demande	27,3	50,7	6,4	0	20,9
11	Production	55,3	3,34	25,7	15,7	29,6
12	Prix de Vente	0	74,6	9,7	0	-9,7

## 2. Manufacture

MANUFACTURE						
Question N°	Tendance	Augmentation	Stable	Diminution	Non Applicable	Soldes
1	Production	21,4	14,5	64,2	-	- 42,8
2	Prix de Vente Marché Intérieur	0,3	98,1	1,5	-	- 1,2
3	Prix de Vente Marché Extérieur	-	83,2	1,1	15,7	- 1,1
4	Commandes Intérieures	9,9	21,3	68,6	0,2	- 58,7
5	Commandes Etrangère	-	16,2	67,5	16,3	- 67,5
Appréciation		Trop élevé	Normal	Trop bas	Non Applicable	Soldes
6	Stocks Produits finis	-	89,4	10,6	-	- 10,6
7	Stocks Matières 1ères	-	81,6	18,4	-	- 18,4
8	Commandes intérieures	8,9	85,1	5,9	-	3,0
9	Commandes extérieures	-	78,1	5,8	16,1	- 5,8
Prévisions		Augmentation	Stable	Diminution	Non Applicable	Soldes
10	Main d'œuvre	0,6	99,0	0,4	-	0,3
11	Demande Locale	12,5	85,6	1,9	-	10,6
12	Demande Etrangère	4,3	78,1	1,1	16,5	3,2
13	Production	85,8	11,9	2,2	-	83,6
14	Prix Locaux	10,2	88,7	1,1	-	9,0
15	Prix Etranger	12,1	79,9	1,1	6,9	11,0
16	Coût Mat première	15,6	83,6	0,7	0,2	14,9

### 3. Construction

Question	Tendance	Augmentation	Stable	Diminution	Soldes
1	Niveau d'activité	0,0	11,0	89,0	-89,0
2	Prix pratiqués	7,5	11,3	81,2	-73,7
3	Montant Travaux exécutés	0,0	11,0	89,0	-89,0
4	Matériel utilisé	0,0	92,2	7,8	-7,8
5	Main d'Œuvre	0,0	11,0	89,0	-89,0
	<b>Appréciation</b>	<b>Trop élevé</b>	<b>Normal</b>	<b>Trop bas</b>	<b>Soldes</b>
6	Carnets de Commandes	0,0	5,4	94,6	-94,6
	<b>Prévisions</b>	<b>Augmentation</b>	<b>Stable</b>	<b>Diminution</b>	<b>Soldes</b>
7	Main d'œuvre	2,0	9,0	89,0	-86,9
8	Demande	2,0	9,0	89,0	-86,9
9	Prix pratiqués	9,5	9,3	81,2	-71,7

### 4. Commerce

Question N°	Tendance	Augmentation	Stable	Diminution	Soldes
1	Ventes	9,1	84,5	6,3	2,8
2	Evolution récente des ventes	7,1	84,4	8,5	-1,4
3	Concurrence	5,8	41,4	52,8	-46,9
4	Prix	0,0	100,0	0,0	0,0
	<b>Appréciation</b>	<b>Augmentation</b>	<b>Stable</b>	<b>Diminution</b>	<b>Soldes</b>
5	Stocks	7,1	35,8	57,1	-50,0
	<b>Prévisions</b>	<b>Augmentation</b>	<b>Stable</b>	<b>Diminution</b>	<b>Soldes</b>
6	Main d'œuvre	0,0	92,9	7,1	-7,1
7	Ventes	63,3	32,3	4,3	59,0
8	Prix	1,0	98,2	0,8	0,2
9	Commandes	59,8	35,7	4,5	55,3

## 5. Services

Questions	Tendance du mois d'avant	Augmentation	Stable	Diminution	Solde
1	Chiffre d'affaires	83,1	5,4	11,5	71,6
2	Effectif du Personnel	0,8	29,5	69,6	-68,8
3	Prix de vente	0,0	99,1	0,9	-0,9
	<b>Appréciation actuelle</b>	<b>Supérieur à la normale</b>	<b>Normale</b>	<b>Inférieur à la normale</b>	<b>Solde</b>
4	Niveau actuel de la demande	0,4	72,5	27,1	-26,7
	<b>Prévision des 3 prochains mois</b>	<b>Augmentation</b>	<b>Stable</b>	<b>Diminution</b>	<b>Solde</b>
5	Effectif du personnel	66,6	29,0	4,4	62,1
6	Chiffre d'affaires	18,9	70,5	10,6	8,4
7	Prix de vente	0,0	100,0	0,0	0,0