



ENQUETE DE CONJONCTURE

AVRIL 2021

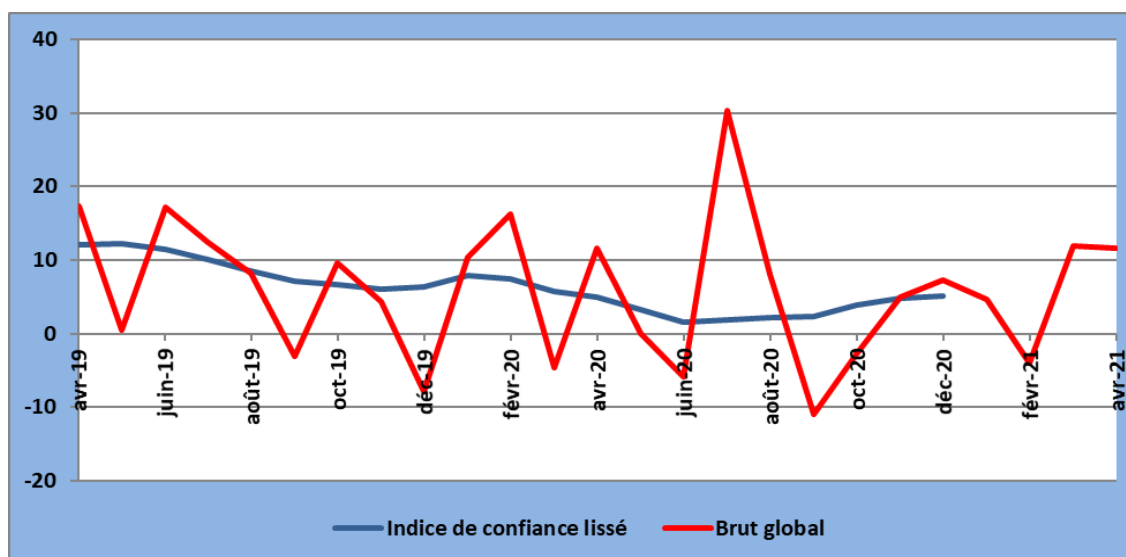
Table des matières

I. INDICE SYNTHETIQUE GLOBAL	1
II. RESULTATS DU MOIS D'AVRIL 2021 PAR SECTEUR	2
1. <i>Secteur Primaire</i>	2
2. <i>Secteur de l'Industrie Manufacturière</i>	3
3. <i>Secteur de la Construction</i>	4
4. <i>Secteur du Commerce</i>	6
5. <i>Secteur des services</i>	7
III. INDICE SYNTHETIQUE GLOBAL	8
IV. CONCLUSION	9
V. GUIDE METHODOLOGIQUE	10
VI. ANNEXE : SYNTHESE DES RESULTATS	14

I. INDICE SYNTHETIQUE GLOBAL

La conjoncture du mois d'avril 2021 s'est légèrement détériorée par rapport au mois précédent. L'indice synthétique global a régressé, se fixant à 11,6 contre 11,9 enregistré le mois précédent, en liaison avec la décélération de l'activité dans les secteurs primaire, construction et commerce.

Courbe Synthétique globale



Source : Données de l'enquête d'avril 2021

L'activité a régressé dans le secteur primaire, l'indice de confiance s'est établi 1,8 contre 7,9 enregistré le mois précédent. L'activité a progressé dans le secteur manufacturier, l'indice de confiance s'est fixé à 48,2 contre 46,1 le mois précédent.

L'activité s'est détériorée dans le secteur de la construction, l'indice de confiance s'établissant à -82,4 contre -80,4 un mois avant. Dans le secteur commerce, l'indice de confiance a décéléré, se fixant à 57,5 contre 58,6 enregistré le mois précédent.

Dans le secteur des services, l'activité s'est améliorée, l'indice de confiance s'est fixé à 20,8 contre 18,1 enregistré le mois précédent.

Les opinions des chefs d'entreprises sur l'évolution future de l'activité au cours des trois prochains mois sont optimistes dans les secteurs du commerce et services. Elles sont mitigées dans le secteur manufacturier et pessimistes dans les secteurs primaire et construction.

II. RESULTATS DU MOIS D'AVRIL 2021 PAR SECTEUR

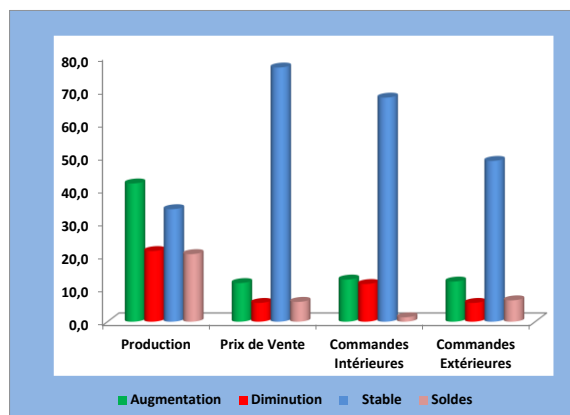
1. Secteur Primaire

Dans le secteur primaire, le taux de participation à l'enquête de conjoncture, pondéré par les chiffres d'affaires des entreprises de ce secteur, s'est établi à 100,0% au cours du mois d'avril 2021.

1.1. Evolution du mois de mars 2021

Par rapport au mois précédent, les soldes d'opinions sont contrastés dans le secteur primaire. Ils sont positifs sur l'évolution des commandes tant intérieures (18,4%) qu'extérieures (30,8%). Par contre, les soldes d'opinion sont négatifs sur l'évolution de la production (-26,8%) et des prix de vente (-41,7%).

Graphique 1 : Evolution du mois de Mars 2021



1.2. Tendence générale du secteur au mois d'avril 2021

a. Situation actuelle des stocks

Au mois d'avril 2021, les soldes d'opinion sont globalement négatifs. Ils sont de -34,8% sur les stocks de matières premières, de -32,3% sur les carnets de commandes

intérieures et de -23,4% sur les carnets de commandes extérieures. Par contre, le solde d'opinion est positif sur les stocks de produits finis (29,2%).

b. Indice de confiance

La conjoncture dans le secteur primaire s'est détériorée au cours du mois d'avril 2021

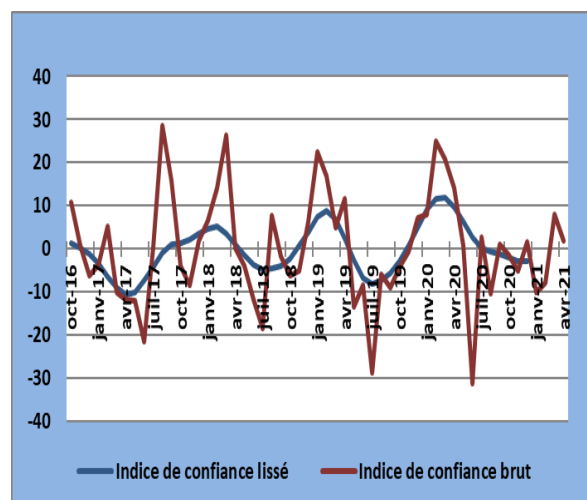
Selon les chefs d'entreprises enquêtées, la conjoncture du mois d'avril 2021 s'est détériorée dans le secteur primaire.

Tableau 1 : Indice de confiance du secteur primaire (ICP)

Soldes d'Opinion	mars-21	avr-21
Questions		
Tendance future de la production (1)	49,8	- 0,4
Total des carnets de commandes (2)	- 27,1	- 23,4
Stocks de produits finis (3)	1,1	29,2
(ICP) = ((1) + (2) + (3))/3	7,9	1,8

L'indice de confiance du secteur primaire s'est établi à 1,8 au mois d'avril 2021 contre 7,9 enregistré le mois précédent, ce qui traduit une régression de l'activité dans ce secteur, bien que cet indice soit resté positif.

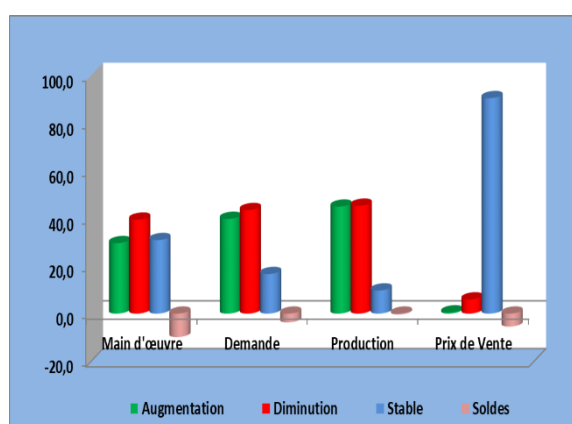
Graphique 2 : Evolution de l'indice de Confiance



1.4. Perspectives du secteur sur les trois prochains mois.

Les perspectives sur les trois prochains mois sont pessimistes. Les soldes d'opinion sont négatifs sur l'évolution future de la main d'œuvre (-9,9%), de la demande (-3,7%), de la production (-0,4%) et des prix de vente (-5,4%).

Graphique 3 : Evolution du secteur sur les trois prochains mois



2. Secteur de l'Industrie Manufacturière

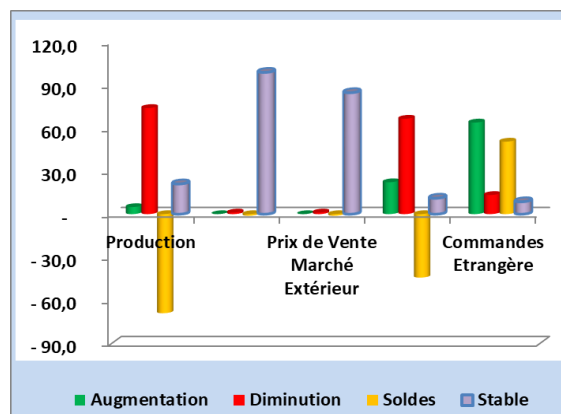
Dans le secteur de l'industrie manufacturière, le taux de participation à l'enquête de conjoncture, pondéré par les chiffres d'affaires des entreprises de ce secteur s'est établi à 91,2%, au mois d'avril 2021.

2.1. Evolution du mois de mars 2021

Par rapport au mois précédent, les soldes d'opinions du mois de mars 2021 sont négatifs sur le niveau de la production (-69,1%), des commandes intérieures (-44,3%) et les prix de vente appliqués sur le marché tant Intérieur (-1,1%) qu'extérieur

(-1,1%). Toutefois, le solde est positif sur le niveau des commandes extérieures (50,6%).

Graphique 4 : Evolution du secteur au mois de Mars 2021



2.2. Tendance générale du secteur au mois d'avril 2021.

a. Niveau de stocks au mois d'avril 2021

Au mois d'avril 2021, les soldes d'opinions sont positifs sur le niveau de commandes tant intérieures (64,1%) qu'extérieures (50,5%) alors qu'ils sont négatifs sur le niveau de stocks des produits finis (-15,0%) et des matières premières (-9,7%).

b. Indice de confiance

L'activité s'est améliorée, dans le secteur manufacturier, au cours du mois d'avril 2021

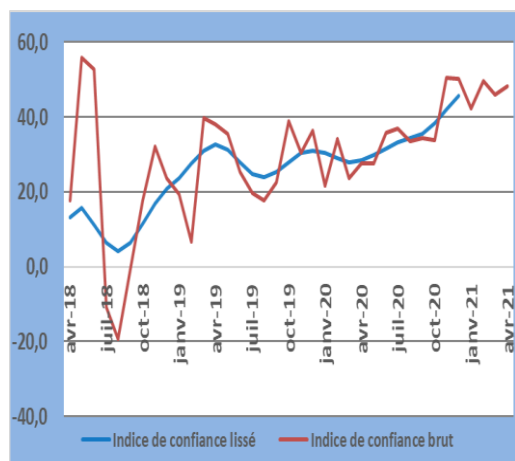
Selon les chefs d'entreprises enquêtées, la conjoncture dans le secteur manufacturier s'est améliorée au mois d'avril 2021.

Tableau 2: Indice de confiance

Questions	soldes d'opinions	
	mars-21	avr-21
Tendance future de la production (1)	62,5	71,9
Total des carnets de commandes intérieures (2)	55,3	64,1
Prévision de la demande locale (3)	69,1	71,6
Stocks de produits finis (4)	- 2,5	- 15,0
$(ICM)=((1)+(2)+(3)+(4))/4$	46,1	48,2

L'indice de confiance du secteur manufacturier s'est établi à 48,2 en avril 2021 contre 46,1 enregistré le mois précédent, ce qui traduit une amélioration du niveau d'activité dans ce secteur au mois d'avril 2021.

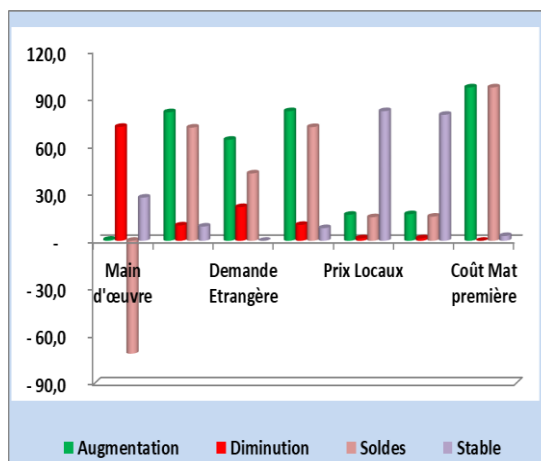
Graphique 5 : Evolution de l'indice de Confiance



2.3. Les perspectives du secteur sur les trois prochains mois

Les perspectives sur les trois prochains mois sont mitigées dans le secteur manufacturier. Les soldes d'opinions sont positifs sur l'évolution future de la production (71,9%), de la demande aussi bien locale (71,6%) qu'étrangère (42,6%), les prix sur les marchés tant locaux (14,9%) qu'étrangers (15,3%). Toutefois, le solde est négatif sur le niveau de la main d'œuvre (-71,4%) et la majorité des chefs d'entreprises (97,0%) présument la hausse du coût des matières premières.

Graphique 6 : Les perspectives sur les trois prochains mois



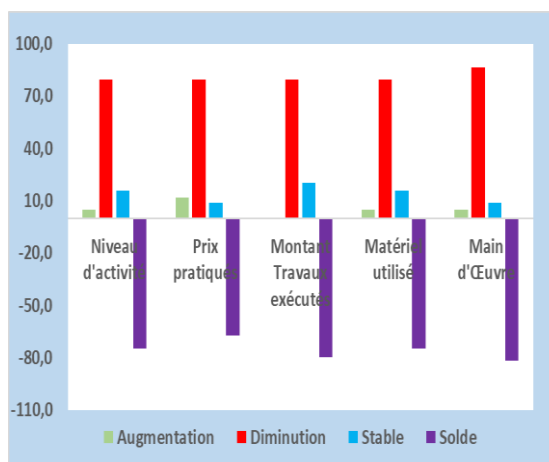
3. Secteur de la Construction

Dans le secteur de la construction, le taux de participation à l'enquête de conjoncture du mois d'avril 2021 pondéré par les chiffres d'affaires des entreprises de ce secteur est de 96,9%.

3.1. Evolution du mois de mars 2021

Les soldes d'opinions sont négatifs au cours du mois de mars 2021. Ils se sont établis à -74,9% sur l'évolution du niveau d'activité et le matériel utilisé. Il est de -79,6% sur le montant des travaux exécutés. Le solde est de -67,5% sur les prix pratiqués et -81,8% sur la main d'œuvre.

Graphique 7 : Evolution du mois de Mars 2021

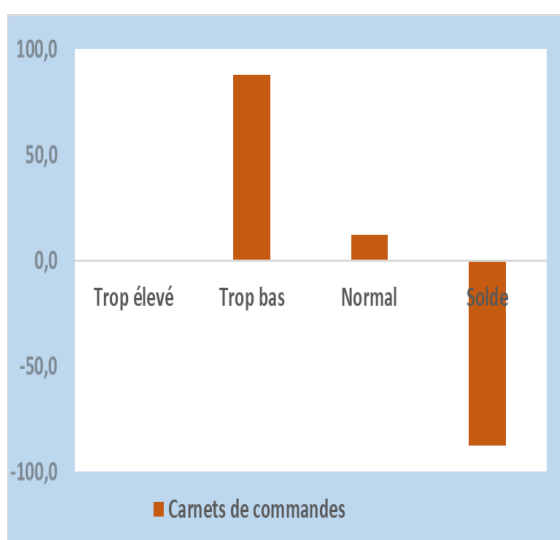


3.2. Tendance générale du secteur au mois d'avril 2021

a. Carnets de commandes

D'après 87,7% des chefs d'entreprises ayant répondu au questionnaire, le niveau des carnets de commande au mois d'avril 2021 est trop bas tandis que 12,3% d'autres le jugent normal.

Graphique 8: Evolution des carnets de commandes



b. Indice de confiance

L'activité a régressé dans le secteur de la construction au cours du mois d'avril 2021.

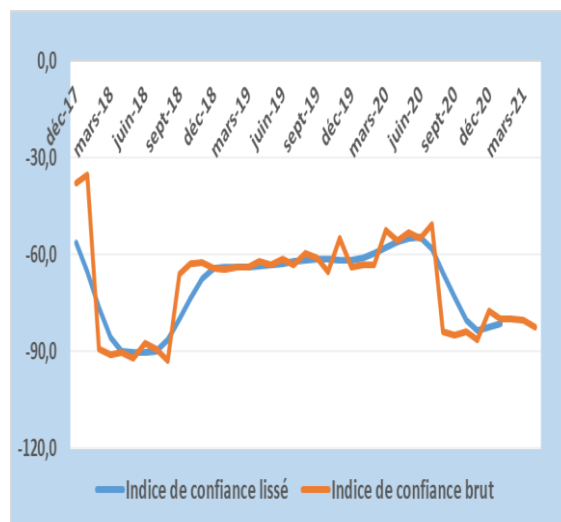
Tableau 3 : Indice de confiance du secteur de la construction

Questions	soldes d'opinions	
	mars-21	avr-21
Tendance future de la production (1)	62,5	71,9
Total des carnets de commandes intérieures (2)	55,3	64,1
Prévision de la demande locale (3)	69,1	71,6
Stocks de produits finis (4)	- 2,5	- 15,0
$(ICM)=((1)+(2)+(3)+(4))/4$	46,1	48,2

L'indice de confiance du secteur de la construction (ICC) s'est établi à -82,4% au mois d'avril 2021 contre -80,4% enregistré le mois précédent; ce qui montre que

l'activité continue à se détériorer dans ce secteur.

Graphique 9: Evolution de l'indice de confiance



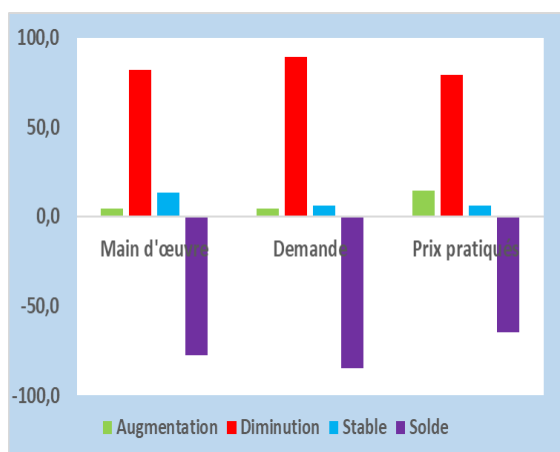
3.3. Les perspectives du secteur sur les trois prochains mois

Les perspectives sur les trois prochains mois sont pessimistes. Selon 82,1% des chefs d'entreprises qui ont répondu au questionnaire, le niveau de la main d'œuvre pourrait diminuer, 4,7% estiment qu'il augmenterait tandis que 13,2% d'autres affirment qu'il resterait stable.

Le niveau de la demande pourrait baisser selon 89,2% des chefs d'entreprises tandis que 4,7% d'autres estiment qu'il augmenterait et resterait inchangé d'après 6,1%.

Pour les prix pratiqués, 14,4% des chefs d'entreprises affirment qu'ils pourraient augmenter; 79,3% affirment qu'ils pourraient diminuer tandis qu'ils demeureraient inchangés pour 6,3% d'autres.

Graphique 10 : Evolution du secteur sur les trois prochains mois.



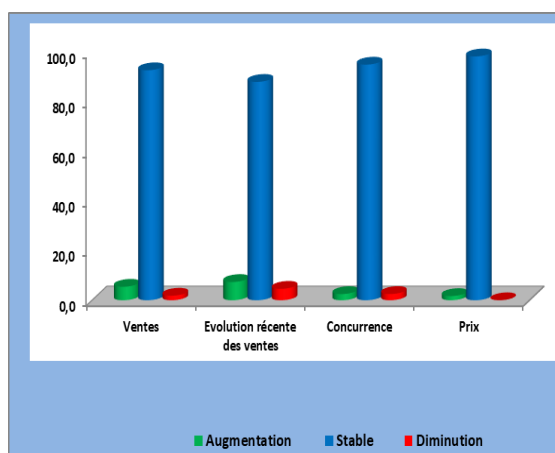
4. Secteur du Commerce

Dans le secteur commerce, le taux de participation à l'enquête de conjoncture, pondéré par les chiffres d'affaires des entreprises de ce secteur s'est établi à 90,6% au mois d'avril 2021.

4.1. Evolution du mois de mars 2021

Par rapport au mois précédent, les soldes d'opinion sont positifs sur les ventes si on exclut les changements saisonniers normaux (3,6%), l'évolution récente des ventes (2,7%) et les prix pratiqués (1,7%) tandis que le solde est nul sur la concurrence.

Graphique 11 : Evolution du mois de Mars 2021



4.2. Tendance générale du secteur au mois d'avril 2021

a. Situation actuelle de stocks

Selon les opinions exprimées par les chefs des entreprises enquêtées, le niveau des stocks au début du mois d'avril 2021 est jugé trop bas par 57,7% et normal par 34,2% d'autres.

b. Indice de confiance

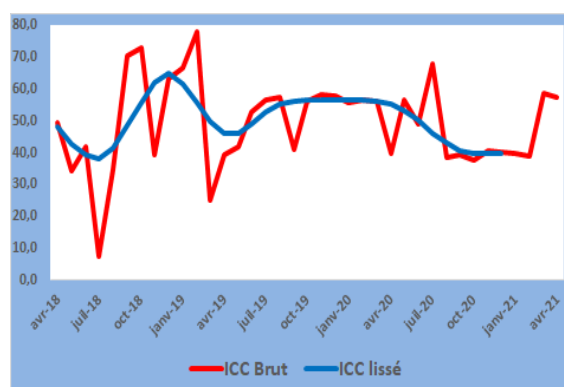
L'activité a régressé dans le secteur du commerce au cours du mois d'avril 2021.

Tableau 4 : Indice de confiance

ICC au cours des deux derniers mois		
Mois	mars-21	avr-21
Stocks (3)	-53,6	-49,5
Ventes (2)	59,9	61,9
Commandes (1)	62,2	61,0
ICC = [(1)+(2)-(3)]/3	58,6	57,5

L'indice de confiance du secteur commerce (ICC) s'est établi à 57,5 contre 58,6 le mois précédent, ce qui traduit une régression de l'activité dans ce secteur.

Graphique 12 : Evolution de l'ICC

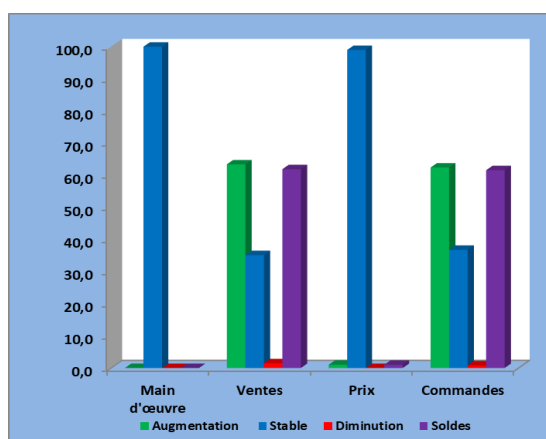


4.3. Perspectives du secteur commerce sur les trois prochains mois

Les perspectives sur les trois prochains mois sont optimistes. Les opinions de la

majorité des chefs d'entreprises enquêtées indiquent que le niveau du personnel (100%) et des prix pratiqués (99,0%) resteraient stables. Les ventes (63,4%) et les commandes (62,4%) pourraient augmenter ou resteraient inchangées pour 35,1% et 36,8% d'autres, respectivement.

Graphique 13 : Perspectives du secteur sur les trois prochains mois



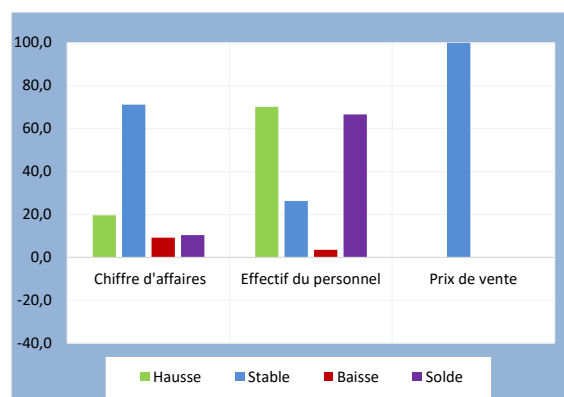
5. Secteur des services

Le taux de réponse à l'enquête de conjoncture réalisée au mois d'avril 2021, pondéré par les chiffres d'affaires des entreprises, s'est établi à 74,7%.

5.1. Evolution du mois de mars 2021

Dans le secteur des services, l'activité s'est améliorée au mois de mars 2021 par rapport au mois précédent. Le solde d'opinion est positif pour le chiffre d'affaires (10,4%) et l'effectif du personnel employé (66,6%). Les tarifs appliqués aux services sont restés inchangés dans toutes les entreprises enquêtées, le solde d'opinion étant nulle.

Graphique 14 : Evolution du mois de mars 2021



5.2. Tendance générale du secteur au mois d'avril 2021

a. Situation actuelle de la demande des services

Au mois d'avril 2021, le niveau de la demande des services est jugé stable par 73,7% des entreprises répondantes tandis qu'il est jugé inférieur à la normale par 26,3% d'autres.

c. Indice de confiance

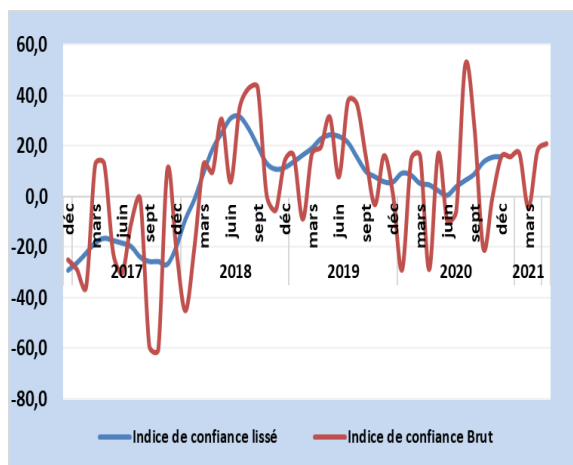
Par rapport au mois précédent, l'activité dans le secteur des services s'est améliorée au cours du mois d'avril 2021.

Tableau 5 : Indice de confiance

Questions	Soldes d'opinions	
	mars-21	avr-21
Tendance future de l'emploi (1)	60,8	71,1
Niveau actuel de l'activité (2)	-25,5	-26,3
Tendance future de l'activité (3)	18,8	17,5
(ICS) = ((1) + (2) + (3))/3	18,0	20,7

L'activité s'est améliorée au mois d'avril 2021 par rapport au mois précédent. L'indice de confiance des services (ICS) s'est amélioré, s'établissant à 20,7 contre 18,0 au mois précédent.

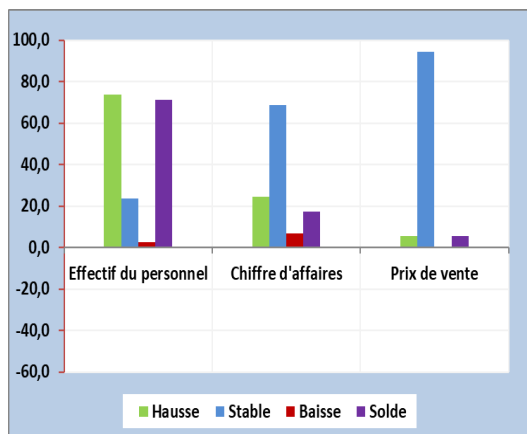
Graphique 15 : Evolution de l'indice de confiance



5.3. Les perspectives sur les trois prochains mois

Dans les trois prochains mois, les chefs d'entreprises anticipent une amélioration de l'activité dans les services. Le solde d'opinion est positif sur l'effectif du personnel employé (71,1%). Il serait également positif pour le chiffre d'affaires (17,5%). Quant aux tarifs appliqués aux services, ils resteraient stables dans la plupart des entreprises enquêtées.

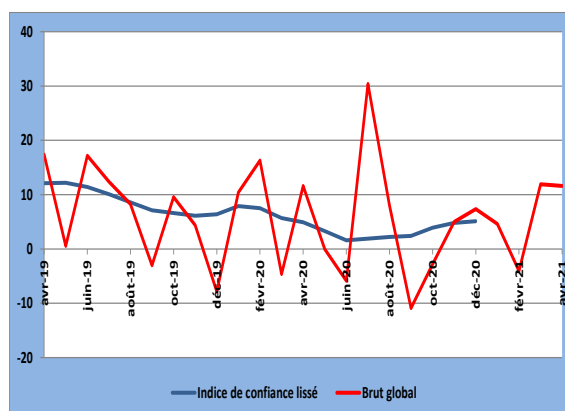
Graphique 16 : Perspectives sur les trois prochains mois



III. INDICE SYNTHETIQUE GLOBAL

Par rapport à celui du mois précédent, l'indice synthétique global a légèrement régressé, se fixant à 11,6 contre 11,9 enregistré le mois précédent, en rapport avec la décélération de l'activité dans les secteurs primaire, construction et commerce.

Graphique 17 : Courbe synthétique Globale



IV. CONCLUSION

Au mois d'avril 2021, les taux de participation à l'enquête de conjoncture pondérés par les chiffres d'affaires des entreprises sont globalement satisfaisants dans tous les secteurs, avec une moyenne de 90,7%. L'indice synthétique global a légèrement régressé au mois d'avril 2021, se fixant à 11,6 contre 11,9 enregistré le mois précédent.

Au niveau sectoriel, l'activité a fléchi dans le secteur primaire, l'indice de confiance s'est fixé à 1,8 contre 7,9 enregistré le mois précédent. Dans le secteur manufacturier, l'indice de confiance a progressé, s'établissant à 48,2 contre 46,1 un mois avant. L'activité s'est détériorée dans le secteur de la construction, l'indice de confiance s'est établi à -82,4 contre -80,4 un mois avant.

L'activité a régressé dans le secteur commerce, l'indice de confiance s'est fixé à 57,5 contre 58,6 le mois précédent. L'activité a progressé dans le secteur des services, l'indice de confiance s'établissant à 20,8 contre 18,1 le mois précédent.

Concernant les perspectives sur les trois prochains mois, les opinions des chefs d'entreprises sur l'évolution future de l'activité sont optimistes dans les secteurs commerce et services. Elles sont mitigées dans le secteur manufacturier et pessimistes dans les secteurs primaire et construction.

L'équipe chargée du suivi de l'enquête de conjoncture

Secteur primaire : NDAYISENGA Phocas
Secteur de la Manufacture : NSABIMANA Avélin
Secteur de la Construction : NDAYIZEYE Honoré
Secteur du Commerce : NAHIMANA Egide
Secteur des Services : NDUWAYO Francine

V. GUIDE METHODOLOGIQUE

0. INTRODUCTION

La prise de décision en matière de politique économique dépend très souvent de la disponibilité de l'information conjoncturelle dans un délai court. Les informations disponibles avec un certain délai, notamment celles de la comptabilité nationale, restent importantes pour l'analyse mais sont davantage adaptées aux besoins des études rétrospectives des évolutions conjoncturelles et de leurs déterminants. Le suivi mensuel et/ou trimestriel de la conjoncture sectorielle est donc d'une importance capitale.

C'est dans ce souci que les enquêtes de conjoncture d'opinion sont menées auprès des entreprises. Les anticipations des chefs d'entreprise sont souvent utilisées pour déceler les tendances de la conjoncture économique. La disponibilité d'informations fiables et rapides de prévisions à court terme est particulièrement importante pour une Banque Centrale pour la prise de décision basée sur une évaluation correcte de la conjoncture économique. De même, l'entreprise peut se situer dans son secteur ou connaître l'évolution globale de l'économie.

1. Périodicité

L'enquête de conjoncture est produite avec une périodicité mensuelle, ce qui présente un grand intérêt dans la mesure où elle permet de déceler plus rapidement les retournements de l'activité économique. Toutefois, il existe un volet trimestriel pour les secteurs de l'industrie de la manufacture et primaire.

2. Le champ de l'enquête

- Base de sondage

La base de sondage est constituée de la liste exhaustive des grandes et moyennes entreprises recensées par l'OBR.

Le choix de la population cible a été fait en tenant compte de la structure de l'économie burundaise. Les entreprises sont réparties en cinq (5) principaux secteurs ci-après :

- Le secteur primaire ;*
- Le secteur de l'industrie manufacturière ;*
- Le secteur de construction (Bâtiments) ;*
- Le secteur de commerce ;*
- Le secteur des services ;*

La répartition des entreprises par secteur a été effectuée suivant la nomenclature générale des activités économiques NAEMA (Nomenclature d'Activités pour les Etats Membres de l'AFRISAT).

- *Echantillonnage*

Le choix de l'échantillon a été déterminé par le poids du chiffre d'affaire dans les secteurs. Les entreprises de chaque secteur totalisent plus ou moins 80% du chiffre d'affaire du secteur.

3. *Etapes de l'enquête*

- *Collecte*

La collecte se fait mensuellement, les questionnaires ont été envoyés aux entreprises faisant partie de l'échantillon. Ils sont retournés par voie électronique ou par courrier.

Le questionnaire est rempli par une personne exerçant une fonction dirigeante ou disposant d'une vue d'ensemble sur les activités exercées par son entreprise.

- *Saisie et Contrôle*

Les réponses sont saisies après contrôle dans un tableau en Excel et les calculs sont effectués par étapes.

- *calcul et analyse des résultats*

**Pondération des résultats bruts*

Etant donné que les entreprises et secteurs n'ont pas la même influence sur l'activité économique, à cause d'une différence de taille ou d'importance, on ne peut pas dégager la tendance conjoncturelle dans un secteur ou ensemble de secteurs par une simple addition des réponses individuelles. A cet effet, la réponse de l'entreprise est pondérée par une valeur (chiffre d'affaires) qui reflète l'importance de l'entreprise à l'intérieur d'un secteur.

**Pondération des secteurs et des branches d'activité*

Pour rassembler les résultats agrégés par secteur dans l'ensemble d'une branche d'activité ou pour regrouper les branches d'activités pour obtenir l'activité économique globale, il est recommandé d'utiliser la valeur ajoutée comme variable pour la pondération. De cette façon, les résultats conjoncturels reflèteront au plus près les mouvements du PIB. Les informations relatives à la valeur ajoutée pour les différents secteurs proviennent en général des statistiques des comptes nationaux.

• *Les soldes de réponse*

Chaque question peut avoir une des trois réponses suivantes : augmentation, inchangé ou diminution. Le solde est la différence entre le pourcentage de réponses positives ("augmentation" ou "supérieur à la normale") et le pourcentage de réponses négatives ("diminution" ou "inférieur à la normale"). Il est calculé comme suit : $S = ("+") - ("-")$.

La variation de la conjoncture s'explique par la comparaison des opinions optimistes (augmentation) et des opinions pessimistes (diminution).

La tendance de la conjoncture est expliquée par les soldes (positifs ou négatifs). Le solde positif doit être interprété comme la dominance des opinions optimistes.

**calcul de l'indice de confiance*

Une fois les soldes de réponses établis, un indicateur synthétique est ensuite calculé pour chaque secteur en effectuant la moyenne arithmétique des soldes de certaines questions jugées pertinentes qui résument les appréciations et les attentes des chefs d'entreprises à l'égard de la situation générale des chiffres affaires. De ce fait, le calcul de l'indice de confiance diffère d'un secteur à l'autre car les questions à prendre en considération ne sont pas les mêmes pour tous les secteurs.

- **Représentation graphique**

Les résultats sont représentés par des graphiques qui montrent les pourcentages des réponses (augmentation, stable ou diminution).

VI. ANNEXE : SYNTHÈSE DES RESULTATS

1. Primaire

Question N°	Tendance	Augmentation	Stable	Diminution	Non Applicable	Non Réponse	Soldes
1	Production	18,6	35,5	45,4	0,0	0,5	-26,8
2	Prix de Vente	0,0	49,0	41,7	6,0	3,3	-41,7
3	Commandes Intérieures	48,1	13,8	29,7	8,4	0,0	18,4
4	Commandes Extérieures	36,5	12,5	5,7	45,4	0,0	30,8
	Appréciation	Trop élevé	Normal	Trop bas	Non Applic	Non Réponse	Soldes
5	Stocks Produits finis	31,3	62,0	2,1	1,6	3,0	29,2
6	Stocks Matières 1ères	0,3	52,1	35,1	9,5	3,0	-34,8
7	Commandes Intérieures	0,0	63,0	32,3	1,7	3,0	-32,3
8	Commandes Extérieures	0,0	45,8	23,4	27,4	3,5	-23,4
	Prévisions	Augmentation	Stable	Diminution	Non Applic	Non Réponse	Soldes
9	Main d'œuvre	29,6	30,9	39,5	0,0	0,0	-9,9
10	Demande	39,8	16,7	43,5	0,0	0,0	-3,7
11	Production	44,9	9,7	45,3	0,0	0,0	-0,4
12	Prix de Vente	0,5	90,5	6,0	3,0	0,0	-5,4

2. Manufacture

Question N°	Tendance	Augmentation	Stable	Diminution	Soldes
1	Production	4,9	21,1	74,0	- 69,1
2	Prix de Vente Marché Intérieur	-	98,9	1,1	- 1,1
3	Prix de Vente Marché Extérieur	-	84,7	1,1	- 1,1
4	Commandes Intérieures	22,2	11,1	66,5	- 44,3
5	Commandes Etrangère	63,9	8,6	13,3	50,6
	Appréciation	Trop élevé	Normal	Trop bas	Soldes
6	Stocks Produits finis	-	84,8	15,0	- 15,0
7	Stocks Matières 1ères	9,1	71,8	18,9	- 9,7
8	Commandes intérieures	73,9	16,3	9,8	64,1
9	Commandes extérieures	67,8	-	17,4	50,5
	Prévisions	Augmentation	Stable	Diminution	Soldes
10	Main d'œuvre	0,7	27,3	72,0	- 71,4
11	Demande Locale	81,3	9,0	9,7	71,6
12	Demande Etrangère	63,9	-	21,3	42,6
13	Production	82,0	8,0	10,0	71,9
14	Prix Locaux	16,5	82,0	1,6	14,9
15	Prix Etranger	16,8	79,7	1,6	15,3
16	Coût Mat première	97,0	3,0	-	97,0

3. Construction

Question n°	Tendance	Augmentation	Stable	Diminution	Solde
1	Niveau d'activité	4,7	15,8	79,6	-74,9
2	Prix pratiqués	11,8	8,8	79,3	-67,5
3	Montant Travaux exécutés	0,0	20,4	79,6	-79,6
4	Matériel utilisé	4,7	15,8	79,6	-74,9
5	Main d'Œuvre	4,7	8,8	86,5	-81,8
	Appréciation	Trop élevé	Normal	Trop bas	Solde
6	Carnets de Commandes	0,0	12,3	87,7	-87,7
	Prévisions	Augmentation	Stable	Diminution	Solde
7	Main d'œuvre	4,7	13,2	82,1	-77,4
8	Demande	4,7	6,1	89,2	-84,6
9	Prix pratiqués	14,4	6,3	79,3	-65,0

4. Commerce

Question N°	Tendance	Augmentation	Stable	Diminution	Soldes
1	Ventes	5,4	92,7	1,8	3,6
2	Evolution récente des ventes	7,4	88,0	4,6	2,7
3	Concurrence	2,5	95,0	2,5	0,0
4	Prix	1,7	98,3	0,0	1,7
	Appréciation	Augmentation	Stable	Diminution	Soldes
5	Stocks	8,2	34,2	57,7	-49,5
	Prévisions	Augmentation	Stable	Diminution	Soldes
6	Main d'œuvre	0,0	100,0	0,0	0,0
7	Ventes	63,4	35,1	1,5	61,9
8	Prix	1,0	99,0	0,0	1,0
9	Commandes	62,4	36,8	0,8	61,6

5. Services

Questions	Tendance du mois d'avant	Augmentation	Stable	Diminution	Solde
1	Chiffre d'affaires	19,6	71,2	9,2	10,4
2	Effectif du Personnel	70,2	26,3	3,6	66,6
3	Prix de vente	0,0	100,0	0,0	0,0
	Appréciation actuelle	Supérieur à la normale	Normale	Inférieur à la normale	Solde
4	Niveau actuel de la demande	0,0	73,7	26,3	-26,3
	Prévision des 3 prochains mois	Augmentation	Stable	Diminution	Solde
5	Effectif du personnel	73,8	23,4	2,7	71,1
6	Chiffre d'affaires	24,4	68,8	6,9	17,5
7	Prix de vente	5,6	94,4	0,0	5,6