



# ENQUETE DE CONJONCTURE

Avril 2018

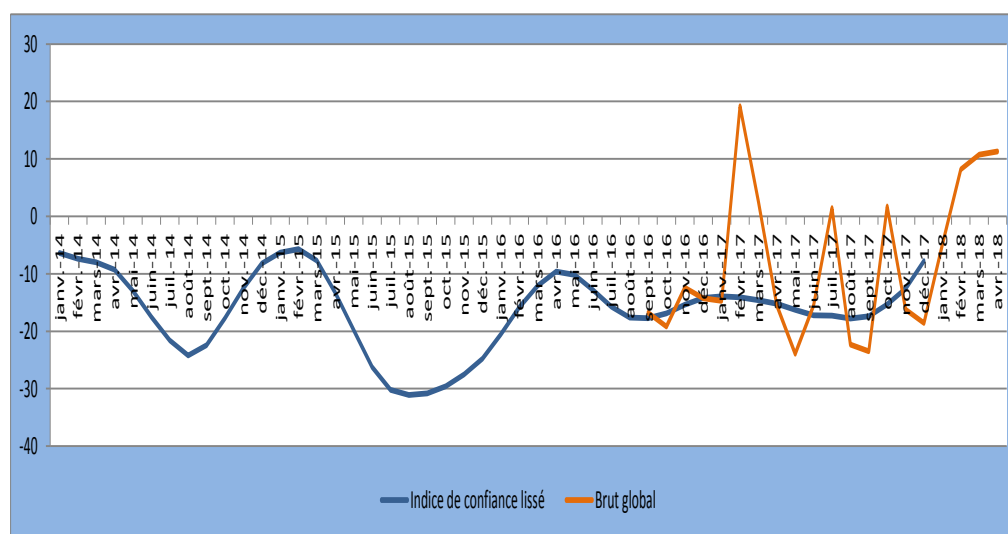
## Table des matières

I. INDICATEUR SYNTHETIQUE GLOBAL .....	1
II. RESULTATS DU MOIS D'AVRIL 2018 PAR SECTEUR .....	2
<b>1. Secteur Primaire</b> .....	2
<i>2. Secteur de l'Industrie Manufacturière</i> .....	3
<i>3. Secteur de la Construction</i> .....	4
<i>4. Secteur du Commerce</i> .....	6
<i>5. Secteur des Services</i> .....	7
III. INDICE SYNTHETIQUE GLOBAL .....	8
IV. CONCLUSION .....	9
V. GUIDE METHODOLOGIQUE.....	10
VI. ANNEXE : SYNTHESE DES RESULTATS.....	13

## I. INDICATEUR SYNTHETIQUE GLOBAL

La conjoncture du mois d'avril 2018 s'est améliorée par rapport au mois précédent. L'indice synthétique global a légèrement progressé, passant de 10,7 à 11,3 en rapport avec l'amélioration de l'activité dans les secteurs de la construction et des services.

**Courbe Synthétique globale**



Source : Données de l'enquête d'avril 2018

L'activité a régressé dans le secteur primaire, l'indice de confiance s'est établi à 0,3 contre 26,4 enregistré le mois précédent. L'activité a légèrement fléchi dans le secteur de la manufacture, s'établissant à 17,8 contre 18,7 le mois précédent.

Dans le secteur de la construction, l'activité a légèrement progressé, l'indice de confiance s'est établi à -90,4 contre -91,0 le mois précédent. Dans le secteur commerce, l'indice de confiance a baissé, se fixant à 49,4 contre 70,7 enregistré au cours du mois précédent.

Dans le secteur des services, l'activité s'est améliorée, l'indice de confiance s'est établi à 30,6 contre 9,6 un mois auparavant.

Concernant les perspectives sur les trois prochains mois, les chefs d'entreprises sont optimistes sur l'évolution future de l'activité dans les secteurs primaire, de la manufacture, du commerce et des services tandis qu'elles sont pessimistes dans le secteur de la construction.

## II. RESULTATS DU MOIS D'AVRIL 2018 PAR SECTEUR

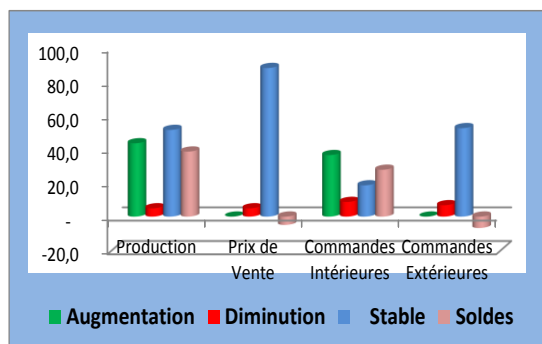
### 1. Secteur Primaire

Dans le secteur primaire, le taux de participation à l'enquête de conjoncture pondéré par les chiffres d'affaires des entreprises de ce secteur s'est établi à 90,1% au cours du mois d'avril 2018.

#### 1.1. Evolution du mois de mars 2018

Par rapport au mois précédent, les soldes d'opinion sont positifs au cours du mois de mars 2018. Ils se sont établis à 38,6% pour la production, à 27,8% pour les commandes intérieures tandis qu'ils sont négatifs pour les ventes (-4,9%) et les commandes extérieures (-6,8 %).

Graphique 1 : Evolution du mois de mars 2018



#### 1.2. Tendances générales du secteur au mois d'avril 2018

##### a. Situation actuelle des stocks

Au mois d'avril 2018, les stocks des produits finis sont satisfaisants selon les soldes d'opinion des entreprises enquêtées (20,5%) et très bas pour les matières premières (-32,0%).

Les carnets de commande sont très bas tant au niveau local (-30,9%) qu'étranger (-22,8 %).

##### b. Indice de confiance

**La conjoncture dans le secteur primaire s'est détériorée au mois d'avril 2018.....**

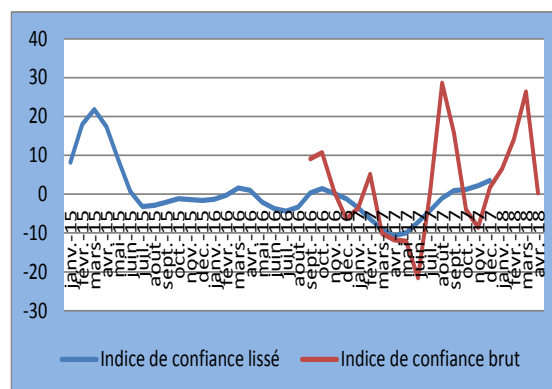
Selon les chefs d'entreprises enquêtées, la conjoncture du mois d'avril 2018 s'est détériorée dans ce secteur.

Tableau 1 : Indice de confiance du secteur primaire (ICP)

Soldes d'Opinion	mars-18	avr-18
Questions		
Tendance future de la production (1)	70,6	20,5
Total des carnets de commandes (2)	- 15,4	- 22,8
stocks de produits finis (3)	23,9	3,2
<b>(ICP) = ((1) + (2) + (3))/3</b>	<b>26,4</b>	<b>0,3</b>

L'indice de confiance du secteur primaire est passé de 26,4 à 0,3 d'un mois à l'autre, ce qui traduit une régression de l'activité dans ce secteur.

Graphique 2 : Evolution de l'indice de Confiance

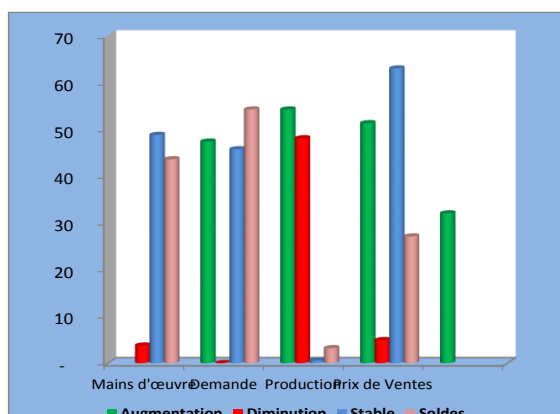


#### 1.3. Perspectives du secteur sur les trois prochains mois

Les perspectives des trois prochains mois sont favorables selon l'opinion des chefs d'entreprises enquêtées. En effet, les soldes d'opinion sont positifs pour la production (3,2%), la demande (54,3%) et

la main d'œuvre (43,6%). De même, les prix pourraient augmenter selon les chefs d'entreprises enquêtées, le solde d'opinion est positif (27,1%).

**Graphique 3 : Evolution du secteur sur les trois prochains mois**



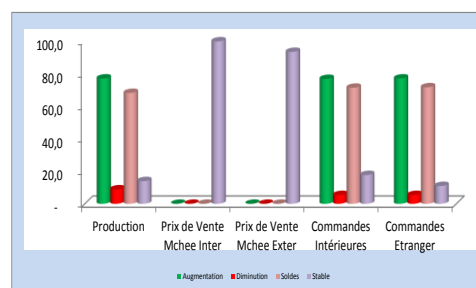
## 2. Secteur de l'Industrie Manufacturière

Dans l'industrie manufacturière, le taux de réponse au questionnaire pondéré par les chiffres d'affaires des entreprises de ce secteur s'est établi à 83,2 % au cours du mois d'avril 2018.

### 2.1. Evolution du mois de mars 2018

L'évolution de la conjoncture du mois de mars 2018 a légèrement baissé par rapport au mois précédent. Les soldes d'opinions sont positifs mais ils ont diminué par rapport au mois précédent, s'établissant à 68,2 % pour la production, à 71,4% pour les commandes locales et 71,7% pour les commandes à l'étranger tandis qu'ils ont chuté pour les prix de vente sur le marché intérieur (0 %) et extérieur (0%).

**Graphique 4 : Evolution du secteur au mois de mars 2018**



### 2.2. Tendance générale du secteur au mois d'avril 2018.

#### a. Niveau des stocks au mois d'avril 2018

Au mois d'avril 2018, les soldes d'opinion sur le niveau du stock de produits finis (-1,1%), pour les matières premières (-1,7 %), pour les commandes locales (-83,0%) et pour les commandes extérieures (-91,9 %) sont négatifs et ont chuté par rapport au mois précédent.

#### b. Indice de confiance

**La conjoncture dans le secteur de l'industrie manufacturière a légèrement fléchi .....**

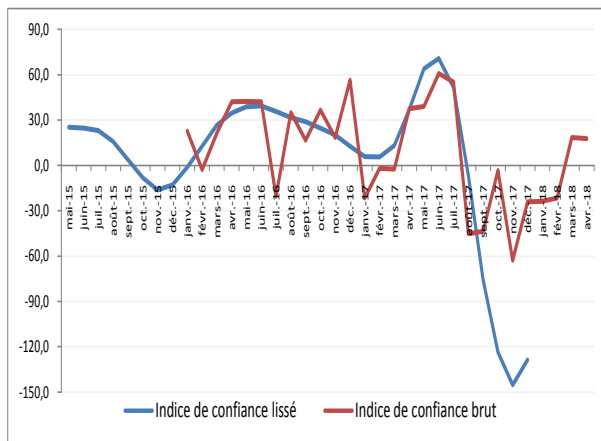
Selon les chefs d'entreprises enquêtées, la conjoncture du mois d'avril 2018 a légèrement régressé dans ce secteur.

**Tableau 2: Indice de confiance**

	mars-18	avr-18
<b>Questions</b>		
Tendance future de la production (1)	79,6	77,7
Total des carnets de commandes locales (2)	84,0	83,0
Total des carnets de commandes Etra (3)	81,4	77,5
stocks de produits finis (4)	3,4	1,1
(ICP) = ((1) + (2) + (3)+(4))/4	18,4	17,8

L'indice de confiance a légèrement baissé au mois d'avril 2018, passant 18,4 à 17,8% ce qui signifie que l'optimisme des chefs d'entreprises sur le climat des affaires dans ce secteur a légèrement diminué par rapport au mois précédent.

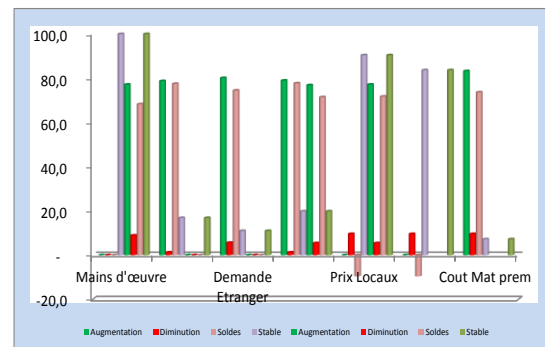
**Graphique 5 : Evolution de l'indice de Confiance**



### 2.3. Les perspectives du secteur sur les trois prochains mois

Selon les soldes d'opinion des chefs d'entreprises, les perspectives des trois prochains mois sont optimistes. Les soldes d'opinions sur l'évolution future de la production s'élèvent à 77,7% pour la production, 74,5% pour la demande extérieure, 77,5% pour la demande intérieure et 73,6% pour le coût des matières premières. Par contre, il est prévu une baisse des prix locaux (-9,6%), des prix étrangers (-9,6%) et le coût de la main d'œuvre (0,0%) d'après les soldes d'opinions des chefs des entreprises enquêtées.

**Graphique 6 : Les perspectives des trois prochains mois**



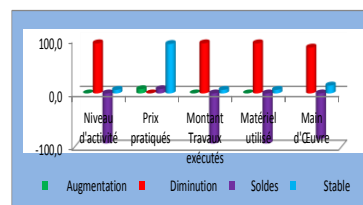
## 3. Secteur de la Construction

Le taux de participation à l'enquête de conjoncture pondéré par les chiffres d'affaires des entreprises de ce secteur est de 96,7% au cours du mois d'avril 2018.

### 3.1. Evolution du mois de mars 2018

Par rapport au mois précédent, les soldes d'opinions sont négatifs au cours du mois de mars 2018 pour le niveau d'activité (-91,4%), le montant des travaux exécutés, le matériel utilisé et la main d'œuvre (-92,3%) et pour les prix pratiqués (-1,9%).

**Graphique 7 : Evolution du mois de mars 2018**

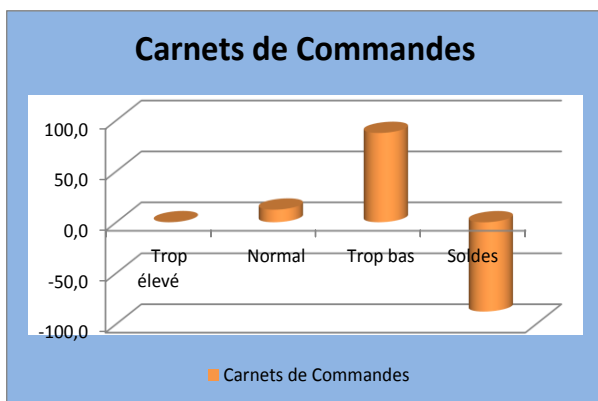


### 3.2. Tendence générale du secteur au mois d'avril 2018

#### a. Carnets de commandes

Selon 87,7% des chefs d'entreprises qui ont répondu au questionnaire, le niveau des carnets de commande au mois d'avril 2018 est trop bas tandis que 12,3% d'autres jugent normal.

**Graphique 8: Evolution des carnets de commandes**



#### b. Indice de confiance

*La conjoncture dans le secteur de la construction s'est légèrement améliorée*

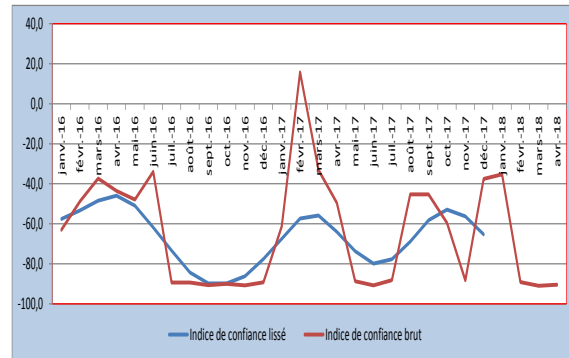
**Tableau 3 : Indice de confiance du secteur de la construction**

Soldes d'Opinion	mars-18	avr-18
<b>Questions</b>		
Le matériel utilisé (1)	-93,3	-92,3
Carnet de commandes (2)	-86,4	-87,7
Prévision de la demande (3)	-93,3	-91,4
<b>(ICC) = (1 + 2+3)/3</b>	<b>-91,0</b>	<b>-90,5</b>

L'indice de confiance du secteur de la construction (ICC) s'est légèrement amélioré, même s'il reste négatif, s'établissant à -90,5 au mois d'avril 2018 contre -91,0 enregistré le mois précédent,

ce qui signifie un regain de confiance des chefs d'entreprises dans ce secteur.

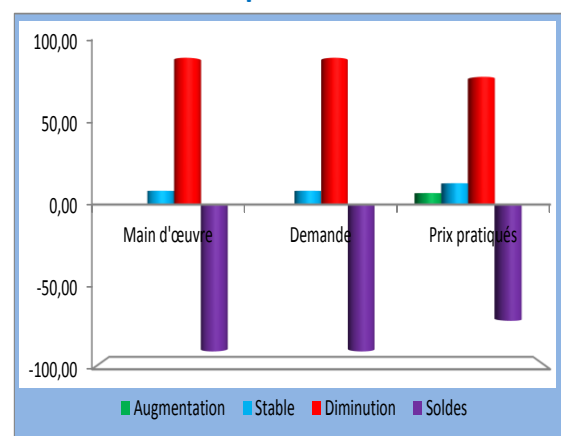
**Graphique 9: Evolution de l'indice de confiance**



### 3.3. Les perspectives du secteur au cours des trois prochains mois

La plupart des chefs d'entreprises enquêtées anticipent une diminution de la main d'œuvre et de la demande (91,4%) dans les trois prochains mois tandis que 6,7% d'autres prévoient une stabilité. Les prix pratiqués pourraient diminuer d'après 79,5% des entreprises enquêtées, 13,3% maintiendraient les prix inchangés tandis que 7,2% d'autres estiment une augmentation des prix.

**Graphique 10 : Evolution du secteur sur les trois prochains mois**



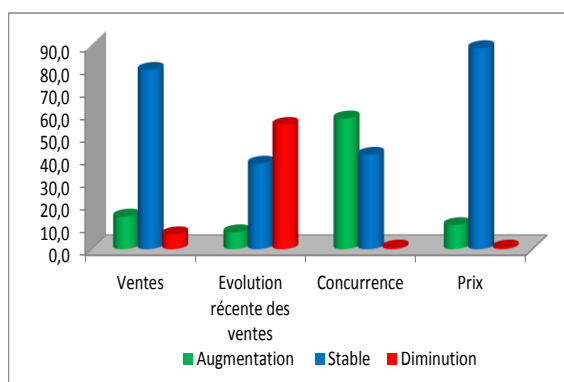
## 4. Secteur du Commerce

Le taux de participation à l'enquête du mois d'avril 2018 est de 93,3% s'il est pondéré par les chiffres d'affaires des entreprises de ce secteur.

### 4.1. Evolution du mois de mars 2018

Comparé au mois précédent, les soldes d'opinions sont positifs au mois de mars 2018 pour le niveau des ventes (7,8%), la concurrence (56,9%) et les prix pratiqués (9,9%) tandis que le solde est négatif pour l'évolution récente des ventes (-47,3%).

Graphique 11 : Evolution du mois de mars 2018



### 4.2. Tendances générales du secteur au mois d'avril 2018

#### a. Situation actuelle des stocks

Selon 52,8% des entreprises enquêtées, le niveau des stocks au début du mois d'avril 2018 est trop bas.

#### b. Indice de confiance

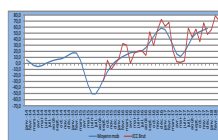
La conjoncture au cours du mois d'avril 2018 s'est détériorée dans le secteur du commerce.....

Tableau 4 : Indice de confiance

ICC au cours des deux derniers mois		
Mois	mars-18	avr-18
Stocks (3)	-46,1	-45,4
Ventes (2)	82,1	52,6
Commandes (1)	84,0	50,3
ICC = $\frac{[(1)+(2)-(3)]}{3}$	70,7	49,4

L'indice de confiance du secteur commerce (ICC) s'est établi à 49,4 contre 70,7 le mois précédent, ce qui traduit une détérioration de la conjoncture dans ce secteur.

Graphique 12 : Evolution de l'ICC

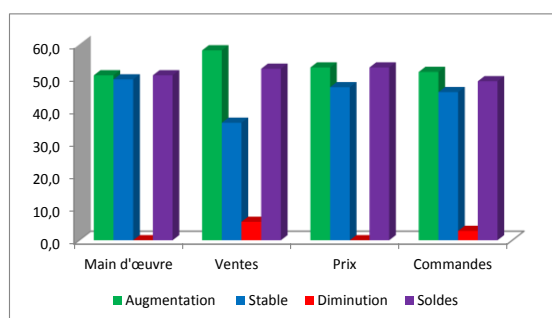


### 4.3. Perspectives du secteur commerce sur les trois prochains mois

Selon l'opinion des chefs d'entreprises enquêtées, les perspectives des trois prochains mois sont favorables. Les soldes d'opinions montrent que le niveau de la main-d'œuvre utilisée (50,6%), des ventes (58,3%), des prix pratiqués (53,0%) et des commandes (51,7%) augmenteraient.



**Graphique 13 : Perspectives du secteur sur les trois prochains mois**



## 5. Secteur des Services

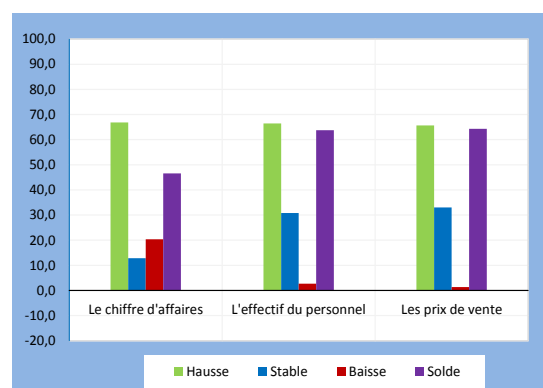
Le taux de participation à l'enquête au cours du mois d'avril 2018 est de 74,9% s'il est pondéré par les chiffres d'affaires des entreprises de ce secteur.

### 5.1. Evolution du mois de mars 2018

Les indicateurs du climat des affaires dans le secteur des services se sont améliorés au cours du mois de mars 2018. Le chiffre d'affaires réalisé par les entreprises a augmenté d'après 66,9% des entreprises répondantes à l'enquête contre 20,3% qui ont enregistré une diminution. Le solde d'opinion est positif (46,5%). Au niveau du personnel recruté par les entreprises, la majorité des entreprises ont augmenté leur effectif du personnel (66,4%) pendant que 30,8% d'autres ont maintenu le même effectif du personnel, 2,7% d'entre elles ont baissé le personnel employé.

Au niveau des tarifs appliqués, la majorité des entreprises répondantes (65,6%) ont revu à la hausse les tarifs appliqués aux services pendant que 33,1% d'autres les ont maintenus à leurs niveaux du mois précédent.

**Graphique 14 : Evolution du mois de mars 2018**



### 5.2. Tendance générale du secteur au mois d'avril 2018

#### a. Situation actuelle de la demande des services

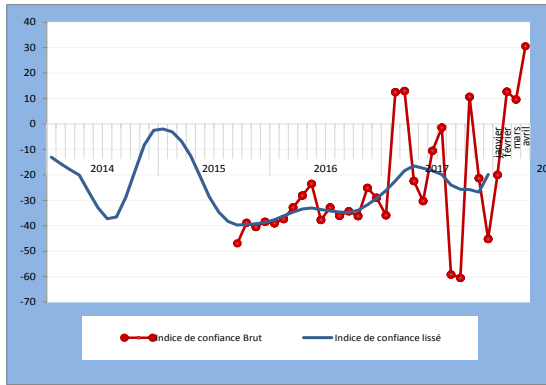
Le niveau de la demande des services au cours du mois d'avril 2018 est satisfaisant d'après 66,0% des entreprises répondantes qui ont enregistré une demande supérieure à la normale contre 25,5% des entreprises qui le jugent inférieur à la normale.

#### b. Indice de confiance

Indicateurs	mars-18	avr-18
Tendance future de l'emploi	69,8	66,8
Niveau actuel de l'activité	-25,9	40,6
Tendance future de l'activité	-15,0	-15,5
<b>(ICS) = ((1) + (2) + (3))/3</b>	<b>9,6</b>	<b>30,6</b>

**Graphique 15 : Evolution de l'indice de confiance**

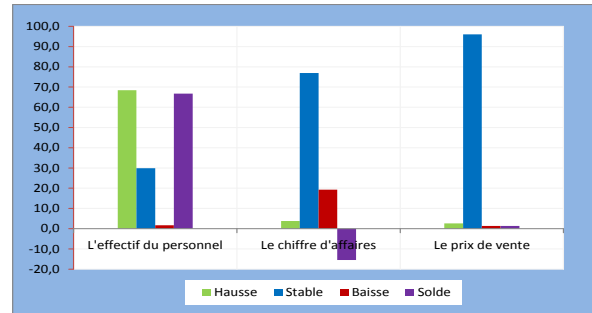
L'indice de confiance des services (ICS) a augmenté au mois d'avril 2018 par rapport à mars 2018 (30,6 contre 9,6) et demeure largement positif durant les trois derniers mois. Cela traduit une amélioration du climat des affaires dans ce secteur.



### 5.3. Les perspectives sur les trois prochains mois

Les opinions des chefs d'entreprises sont optimistes dans ce secteur au cours des trois mois à venir. Les entreprises qui prévoient une augmentation du personnel employé sont plus nombreuses que celles qui anticipent leur stabilité, soit 68,4 contre 29,9%. La diminution du personnel ne concernerait que 1,7% des entreprises enquêtées. Le chiffre d'affaires resterait stable d'après 76,9% des entreprises contre 19,3% qui anticipent la baisse. Toutefois, la hausse du chiffre d'affaires pourrait être enregistrée dans 3,8% des entreprises. Les tarifs appliqués aux services resteraient stables au cours des trois prochains mois dans 96,0% des entreprises répondantes.

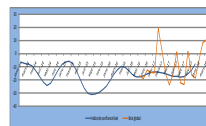
Graphique 16: Perspectives sur les trois prochains mois



### III. INDICE SYNTHETIQUE GLOBAL

Par rapport à celui du mois précédent, l'indice synthétique global a légèrement progressé, passant de 10,7 à 11,3 suite à l'amélioration de l'activité dans les secteurs de la construction et des services.

Graphique 17 : Courbe synthétique Globale



#### **IV. CONCLUSION**

*Au mois d'avril 2018, les taux de participation à l'enquête de conjoncture pondérés par les chiffres d'affaires des entreprises sont globalement satisfaisants dans tous les secteurs, s'établissant en moyenne à 88,2%. L'indice synthétique global a légèrement progressé au mois d'avril 2018, s'établissant 11,3 contre 10,7 le mois précédent.*

*Au niveau sectoriel, la conjoncture a régressé dans le secteur primaire avec un indice de confiance de 0,3 contre 26,4 le mois précédent. Dans le secteur de la manufacture, l'indice de confiance a légèrement fléchi, passant de 18,7 à 17,8 d'un mois à l'autre.*

*L'activité s'est légèrement améliorée dans le secteur de la construction, l'indice de confiance du secteur s'établissant à -90,4 contre -91,0 le mois précédent. Dans le secteur commerce, l'activité a reculé, l'indice de confiance s'est établi à 49,4 contre 70,7 le mois précédent.*

*La conjoncture s'est améliorée dans le secteur des services, l'indice de confiance s'est établi à 30,6 contre 9,6 enregistré un mois auparavant.*

*Concernant les perspectives sur les trois prochains mois, les opinions des chefs d'entreprises sont optimistes dans le secteur primaire, de la manufacture, du commerce et des services tandis qu'elles sont pessimistes dans le secteur de la construction.*

#### **L'équipe chargée du suivi de l'enquête de conjoncture**

*Secteur primaire : GIRUKWAYO Goreth*

*Secteur de la Manufacture : NDAYISENGA Paulin*

*Secteur de la Construction : NIYOMANA Thierryve*

*Secteur du Commerce : NAHIMANA Egide*

*Secteur des Services : NDUWAYO Francine*

## V. GUIDE METHODOLOGIQUE

### 0. INTRODUCTION

*La prise de décision en matière de politique économique dépend très souvent de la disponibilité de l'information conjoncturelle dans un délai court. Les informations disponibles avec un certain délai, notamment celles de la comptabilité nationale, restent importantes pour l'analyse mais sont davantage adaptées aux besoins des études rétrospectives des évolutions conjoncturelles et de leurs déterminants. Le suivi mensuel et/ou trimestriel de la conjoncture sectorielle est donc d'une importance capitale.*

*C'est dans ce souci que les enquêtes de conjoncture d'opinion sont menées auprès des entreprises. Les anticipations des chefs d'entreprise sont souvent utilisées pour déceler les tendances de la conjoncture économique. La disponibilité d'informations fiables et rapides de prévisions à court terme est particulièrement importante pour une Banque Centrale pour la prise de décision basée sur une évaluation correcte de la conjoncture économique. De même, l'entreprise peut se situer dans son secteur ou connaître l'évolution globale de l'économie*

#### 1. Périodicité

*L'enquête de conjoncture est produite avec une périodicité mensuelle, ce qui présente un grand intérêt dans la mesure où elle permet de déceler plus rapidement les retournements de l'activité économique. Toutefois, il existe un volet trimestriel pour les secteurs de l'industrie de la manufacture et primaire.*

#### 2. Le champ de l'enquête

*- Base de sondage*

*La base de sondage est constituée de la liste exhaustive des grandes et moyennes entreprises recensées par l'OBR.*

*Le choix de la population cible a été fait en tenant compte de la structure de l'économie burundaise. Les entreprises sont réparties en cinq (5) principaux secteurs ci-après :*

- Le secteur primaire ;*
- Le secteur de l'industrie manufacturière ;*
- Le secteur de construction (Bâtiments) ;*
- Le secteur de commerce ;*
- Le secteur des services ;*

*La répartition des entreprises par secteur a été effectuée suivant la nomenclature générale des activités économiques NAEMA (Nomenclature d'Activités pour les Etats Membres de l'AFRISAT).*

#### *-Echantillonnage*

*Le choix de l'échantillon a été déterminé par le poids du chiffre d'affaire dans les secteurs. Les entreprises de chaque secteur totalisent plus ou moins 80% du chiffre d'affaire du secteur.*

### **3. Etapes de l'enquête**

#### *- Collecte*

*La collecte se fait mensuellement, les questionnaires ont été envoyés aux entreprises faisant partie de l'échantillon. Ils sont retournés par voie électronique ou par courrier.*

*Le questionnaire est rempli par une personne exerçant une fonction dirigeante ou disposant d'une vue d'ensemble sur les activités exercées par son entreprise.*

#### *- Saisie et Contrôle*

*Les réponses sont saisies après contrôle dans un tableau en Excel et les calculs sont effectués par étapes.*

#### *- calcul et analyse des résultats*

##### *\*Pondération des résultats bruts*

*Etant donné que les entreprises et secteurs n'ont pas la même influence sur l'activité économique, à cause d'une différence de taille ou d'importance, on ne peut dégager la tendance conjoncturelle dans un secteur ou ensemble de secteurs par une simple addition des réponses individuelles. A cet effet, la réponse de l'entreprise est pondérée par une valeur (chiffre d'affaire) qui reflète l'importance de l'entreprise à l'intérieur d'un secteur.*

##### *\*Pondération des secteurs et des branches d'activité*

*Pour rassembler les résultats agrégés par secteur dans l'ensemble d'une branche d'activité ou pour regrouper les branches d'activités pour obtenir l'activité économique globale, il est recommandé d'utiliser la valeur ajoutée comme variable pour la pondération. De cette façon, les résultats conjoncturels reflèteront au plus près les mouvements du PIB. Les informations relatives à la valeur ajoutée pour les différents secteurs proviennent en général des statistiques des Comptes nationaux.*

#### *• Les soldes de réponse*

*Chaque question peut avoir une des trois réponses suivantes : augmentation, inchangé ou diminution. Le solde est la différence entre le pourcentage de réponses positives*

("augmentation" ou "supérieur à la normale") et le pourcentage de réponses négatives ("diminution" ou "inférieur à la normale"). Il est calculé comme suit :  $S = (+) - (-)$ .

La variation de la conjoncture s'explique par la comparaison des opinions optimistes (augmentation) et des opinions pessimistes (diminution).

La tendance de la conjoncture est expliquée par les soldes (positifs ou négatifs). Le solde positif doit être interprété comme la dominance des opinions optimistes.

*\*calcul de l'indice de confiance*

Une fois les soldes de réponses établis, un indicateur synthétique est ensuite calculé pour chaque secteur en effectuant la moyenne arithmétique des soldes de certaines questions jugées pertinentes qui résument les appréciations et les attentes des chefs d'entreprises à l'égard de la situation générale des chiffres affaires. De ce fait, le calcul de l'indice de confiance diffère d'un secteur à l'autre car les questions à prendre en considération ne sont pas les mêmes pour tous les secteurs.

- **Représentation graphique**

Les résultats sont représentés par des graphiques qui montrent les pourcentages des réponses (augmentation, stable ou diminution).

## VI. ANNEXE : SYNTHÈSE DES RESULTATS

### 1. Primaire

Question N°	Tendance	Augmentation	Stable	Diminution	Soldes
1	Production	43,6	51,5	4,9	38,6
2	Prix de Vente	-	88,3	4,9	-4,9
3	Commandes Intérieures	36,6	18,6	8,7	27,8
4	Commandes Extérieures	-	52,6	6,8	-6,8
	<b>Appréciation</b>	<b>Trop élevé</b>	<b>Normal</b>	<b>Trop bas</b>	<b>Soldes</b>
5	Stocks Produits finis	25,3	63,1	4,8	20,5
6	Stocks Matières 1ères	6,8	52,4	38,8	-32,0
7	Commandes Intérieures	-	57,0	30,9	-30,9
8	Commandes Extérieures	-	40,3	22,8	-22,8
	<b>Prévisions</b>	<b>Augmentation</b>	<b>Stable</b>	<b>Diminution</b>	<b>Soldes</b>
9	Mains d'œuvre	47,4	48,8	3,8	43,6
10	Demande	54,3	45,7	-	54,3
11	Production	51,3	0,6	48,1	3,2
12	Prix de Ventes	32,0	63,0	4,9	27,1

### 2. Manufacture

Tendance	Augmentation	Stable	Diminution	Non Applic	Soldes
Production	77,1	14,0	8,9	-	68,2
Prix de Vente Mchee Inter	-	100,0	-	-	-
Prix de Vente Mchee Exter	-	93,5	-	6,5	-
Commandes Intérieures	76,9	17,7	5,4	-	71,4
Commandes Etranger	77,1	11,0	5,4	6,5	71,7
<b>Appréciation</b>	<b>Trop élevé</b>	<b>Normal</b>	<b>Trop bas</b>	<b>Non Applic</b>	<b>Soldes</b>
Stocks Produits finis	-	98,9	1,1	-	1,1
Stocks Matières 1ères	-	98,3	1,7	-	1,7
Commandes interieures	-	16,3	83,0	0,7	83,0
Commandes extérieures	-	1,4	91,9	6,8	91,9
<b>Prévisions</b>	<b>Augmentation</b>	<b>Stable</b>	<b>Diminution</b>	<b>Non Applic</b>	<b>Soldes</b>
Mains d'œuvre	-	100,0	-	-	-
Demande Locale	78,7	16,8	1,2	3,2	77,5
Demande Etranger	80,1	11,0	5,6	3,3	74,5
Production	79,0	19,8	1,2	-	77,7
Prix Locaux	-	90,4	9,6	-	- 9,6
Prix Etranger	-	83,6	9,6	6,8	- 9,6
Cout Mat prem	83,2	7,2	9,6	0,0	73,6

### 3. Construction

Question n°		Augmentation	Stable	Diminution	Soldes
1	Niveau d'activité	0,0	8,6	91,4	-91,4
2	Prix pratiqués	0,0	98,1	1,9	-1,9
3	Montant Travaux exécutés	0,0	7,7	92,3	-92,3
4	Matériel utilisé	0,0	7,7	92,3	-92,3
5	Main d'Œuvre	0,0	7,7	92,3	-92,3
		<b>Trop élevé</b>	<b>Normal</b>	<b>Trop bas</b>	<b>Soldes</b>
6	Carnets de Commandes	0,0	12,3	87,7	-87,7
		<b>Augmentation</b>	<b>Stable</b>	<b>Diminution</b>	<b>Soldes</b>
7	Main d'œuvre	0,00	8,61	91,39	-91,4
8	Demande	0,0	8,6	91,4	-91,4
9	Prix pratiqués	7,2	13,3	79,5	-72,3

### 4. Commerce

Questions N°					
	Tendance	Augmentation	Stable	Diminution	Soldes
1	Ventes	0,3	88,9	10,9	-10,6
2	Evolution récente des ventes	0,8	46,2	53,1	-52,3
3	Concurrence	50,7	48,6	0,7	49,9
4	Prix	2,4	96,8	0,7	1,7
	<b>Appréciation</b>	<b>Augmentation</b>	<b>Stable</b>	<b>Diminution</b>	<b>Soldes</b>
5	Stocks	7,5	38,9	53,6	-46,1
	<b>Prévisions</b>	<b>Augmentation</b>	<b>Stable</b>	<b>Diminution</b>	<b>Soldes</b>
6	Main d'œuvre	51,4	48,6	0,0	51,4
7	Ventes	85,3	11,5	3,2	82,1
8	Prix	52,3	47,7	0,0	52,3
9	Commandes	85,4	13,3	1,4	84,0



## 5. Services

Questions	Tendance du mois d'avant	Augmentation	Stable	Diminution	Solde
1	Chiffre d'affaires	66,9	12,8	20,3	46,5
2	Effectif du Personnel	66,4	30,8	2,7	63,7
3	Prix de vente	65,6	33,1	1,3	64,3
	<b>Appréciation actuelle</b>	<b>Supérieur à la normale</b>	<b>Normale</b>	<b>Inférieur à la normale</b>	<b>Solde</b>
4	Niveau actuel de la demande	66,0	8,5	25,5	40,6
	<b>Prévision sur les trois prochains mois</b>	<b>Augmentation</b>	<b>Stable</b>	<b>Diminution</b>	<b>Solde</b>
5	Effectif du personnel	68,4	29,9	1,7	66,8
6	Chiffre d'affaires	3,8	76,9	19,3	-15,5
7	Prix de vente	2,6	96,0	1,3	1,3