

# ENQUETE DE CONJONCTURE

Août 2019

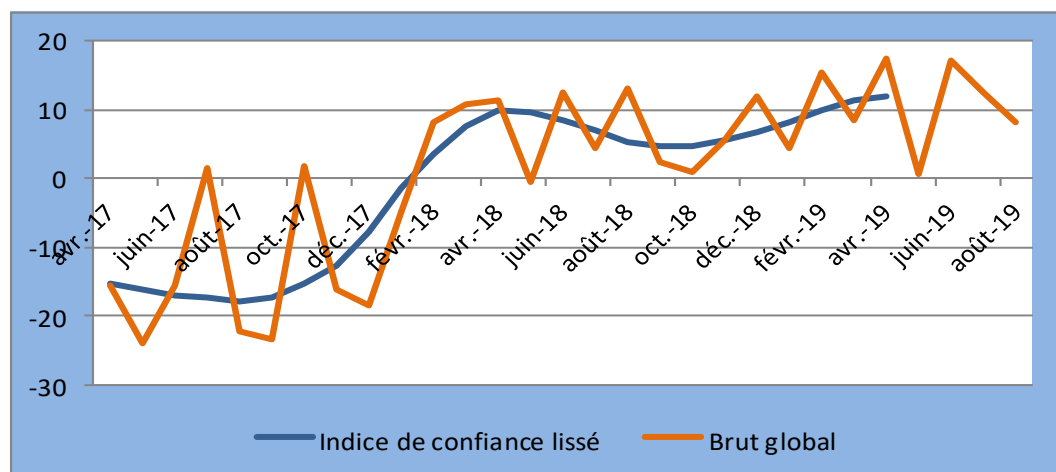
## Table des matières

<b>I. INDICATEUR SYNTHETIQUE GLOBAL .....</b>	<b>1</b>
<b>II. RESULTATS DU MOIS D'AOÛT 2019 PAR SECTEUR.....</b>	<b>2</b>
1. <i>Secteur Primaire.....</i>	2
2. <i>Secteur de l'Industrie Manufacturière.....</i>	3
3. <i>Secteur de la Construction .....</i>	4
4. <i>Secteur du Commerce.....</i>	5
5. <i>Secteur des Services .....</i>	6
<b>III. INDICE SYNTHETIQUE GLOBAL .....</b>	<b>8</b>
<b>IV. CONCLUSION.....</b>	<b>9</b>
<b>V. GUIDE METHODOLOGIQUE .....</b>	<b>10</b>
<b>VI. ANNEXE : SYNTHESE DES RESULTATS.....</b>	<b>14</b>

## I. INDICATEUR SYNTHETIQUE GLOBAL

La conjoncture du mois d'août 2019 a régressé par rapport au mois précédent. L'indice synthétique global a diminué, s'établissant à 8,3 contre 12,4 enregistré le mois précédent, en liaison avec le recul de l'activité dans les secteurs de la manufacture et des services.

**Courbe Synthétique globale**



Source : Données de l'enquête d'août 2019

L'activité dans le secteur primaire s'est améliorée bien que l'indice de confiance reste négatif, s'établissant à -5,9 contre -28,7 enregistré le mois précédent. L'activité a régressé dans le secteur manufacturier, l'indice de confiance s'est fixé à 17,6 contre 19,1 le mois précédent.

L'activité a progressé dans le secteur de la construction même si l'indice de confiance demeure négatif, s'établissant à -59,4 contre -63,0 le mois précédent. Dans le secteur commerce, l'indice de confiance s'est légèrement amélioré, passant de 56,7 à 57,4 d'un mois à l'autre.

Dans le secteur des services, l'activité a régressé, l'indice de confiance s'est fixé à 15,4 contre 36,5 enregistré le mois précédent.

Concernant les perspectives sur les trois prochains mois, les opinions des chefs d'entreprises sont optimistes sur l'évolution de l'activité dans les secteurs de la manufacture et du commerce. Elles sont mitigées dans le secteur des services tandis qu'elles sont pessimistes dans les secteurs primaire et de la construction.

## II. RESULTATS DU MOIS D'AOÛT 2019 PAR SECTEUR

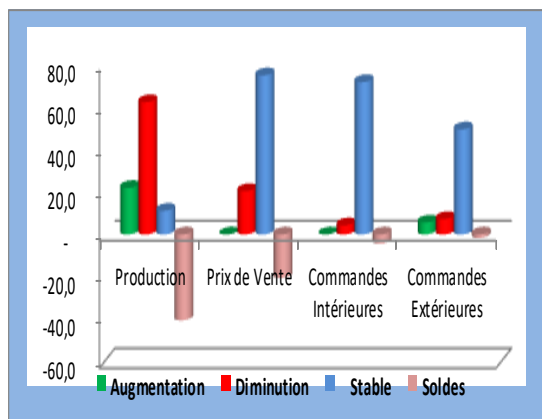
### 1. Secteur Primaire

Dans le secteur primaire, le taux de participation à l'enquête de conjoncture, pondéré par les chiffres d'affaires des entreprises de ce secteur s'est établi à 79,4%.

#### 1.1. Evolution du mois de juillet 2019

Par rapport au mois précédent, les soldes d'opinions sont négatifs au cours du mois de juillet 2019. Ils se sont établis à -40,4% sur l'évolution de la production, à -20,4% sur l'évolution des prix de ventes, à -4,3% sur les commandes intérieures et à -1,6% sur les commandes extérieures.

**Graphique 1 : Evolution du mois de juillet 2019**



#### 1.2. Tendances générales du secteur au mois d'août 2019

##### a. Situation actuelle des stocks

Au mois d'août 2019, le solde d'opinion est négatif pour les stocks de matières premières (-12,6%) ainsi que pour les carnets de commandes tant intérieures (-17,9%) qu'extérieures (-22,8%).

Par contre, le solde d'opinion est positif pour le stock des produits finis (17,4%).

##### b. Indice de confiance

**La conjoncture dans le secteur primaire s'est améliorée au cours du mois d'août 2019**

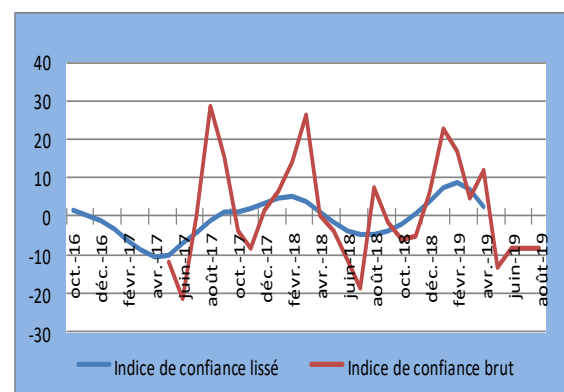
Selon les chefs d'entreprises enquêtées, la conjoncture du mois d'août de 2019 s'est améliorée dans le secteur primaire.

**Tableau 1 : Indice de confiance du secteur primaire (ICP)**

Soldes d'Opinion	juil-19	août-19
<b>Questions</b>		
Tendance future de la production (1)	- 48,5	-12,4
Total des carnets de commandes (2)	- 18,1	-22,8
Stocks de produits finis (3)	- 19,4	17,4
<b>(ICP) = ((1) + (2) + (3))/3</b>	<b>- 28,7</b>	<b>- 5,9</b>

L'indice de confiance du secteur primaire s'est établi à -5,9 % au mois d'août 2019 contre -28,7 % enregistré le mois précédent, ce qui traduit une amélioration de l'activité dans ce secteur bien que l'indice reste négatif.

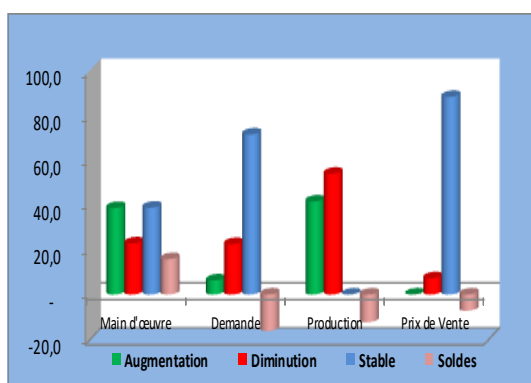
**Graphique 2 : Evolution de l'indice de Confiance**



### 1.3. Perspectives du secteur sur les trois prochains mois

Les perspectives sur les trois prochains mois sont pessimistes. Les soldes d'opinion sont négatifs sur l'évolution future de la production (-12,4%), les prix de vente (-7,2%) et la demande (-16,2%) tandis qu'il est positif sur l'évolution de la main d'œuvre (15,8%).

**Graphique 3 : Evolution du secteur sur les trois prochains mois**



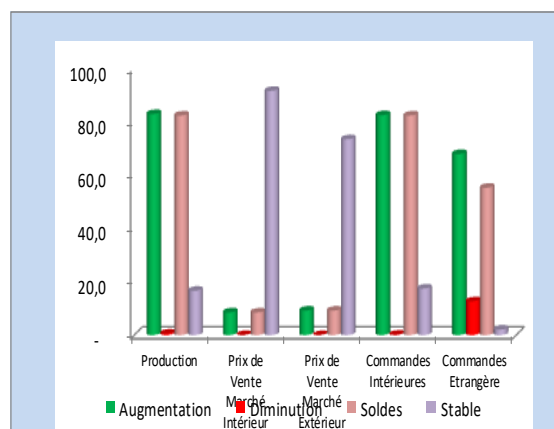
## 2. Secteur de l'Industrie Manufacturière

Dans l'industrie manufacturière, le taux de participation à l'enquête s'est établi à 95,7% s'il est pondéré par les chiffres d'affaires des entreprises de ce secteur.

### 2.1. Evolution du mois de juillet 2019

Par rapport au mois précédent, les soldes d'opinion sont positifs pour le niveau de la production (82,3%), les prix tant du marché local (8,5%) qu'étranger (9,2%) ainsi que les commandes tant intérieures (82,3%) qu'extérieures (55,2%).

**Graphique 4 : Evolution du secteur au mois de juillet 2019**



### 2.2. Tendence générale du secteur au mois d'août 2019.

#### a. Niveau de stocks au mois d'août 2019

Les soldes d'opinion sur le niveau de stock sont négatifs pour les produits finis (-1,3 %), les matières premières (-1,0) et les commandes extérieures (-12,7%).

#### b. Indice de confiance

### L'activité dans le secteur manufacturier a régressé au mois d'août 2019

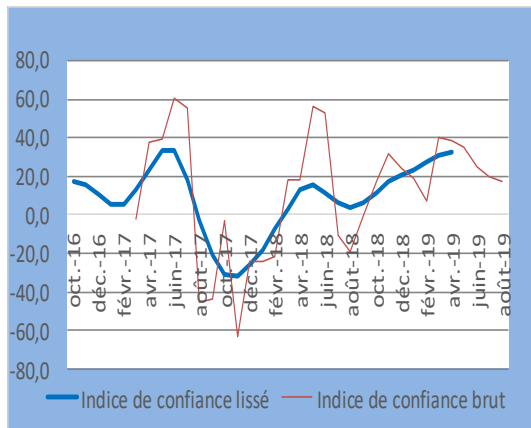
Selon les chefs d'entreprises enquêtées, la conjoncture dans le secteur manufacturier a fléchi dans ce secteur au cours du mois d'août 2019.

**Tableau 2: Indice de confiance**

Questions	juil-19	août-19
Tendance future de la production (1)	81,7	81,6
Total des carnets de commandes intérieures (2)	8,4	0,0
Prévision de la demande locale (3)	- 9,8	- 10,0
Stocks de produits finis (4)	- 1,5	- 1,3
(ICP) = ((1) + (2) + (3)+(4))/4	19,7	17,6

L'indice de confiance du secteur manufacturier s'est fixé à 17,6 au mois d'août 2019 contre 19,7 enregistré le mois précédent, ce qui traduit une baisse d'activité dans ce secteur.

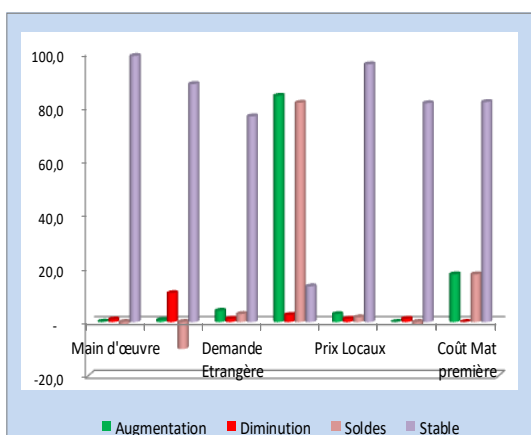
**Graphique 5 : Evolution de l'indice de Confiance**



### 2.3. Les perspectives du secteur sur les trois prochains mois

A travers les soldes d'opinions sur les entreprises enquêtées, les perspectives sur les trois prochains mois sont optimistes sur l'évolution future de la production (81,5 %), les prix pratiqués sur le marché local (1,7%), la demande étrangère (3,0%) et le coût des matières premières (17,7 %). Par contre, il est prévu une baisse du coût de la main d'œuvre (- 0,8 %), des prix étrangers (-1,2 %) et de la demande locale (-10,0%).

**Graphique 6 : Les perspectives sur les trois prochains mois**



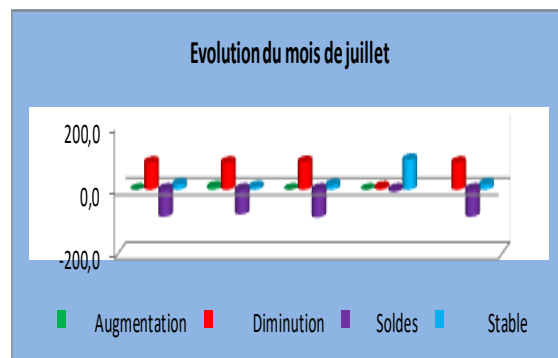
## 3. Secteur de la Construction

Dans le secteur de construction, le taux de participation à l'enquête de conjoncture du mois d'août 2019, pondéré par les chiffres d'affaires des entreprises de ce secteur, est de 94,5%.

### 3.1. Evolution du mois de juillet 2019

Par rapport au mois précédent, les soldes d'opinions sont négatifs au cours du mois de juillet 2019. Ils sont établis à -84,2 % sur l'évolution du niveau d'activité, à -86,2% sur le montant des travaux exécutés, à -6,8 % sur le matériel utilisé, à -84,2% sur la main d'œuvre et à -76,9 % sur les prix pratiqués.

**Graphique 7 : Evolution du mois de juillet 2019**

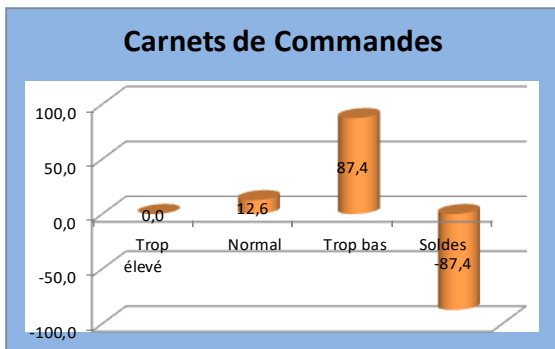


### 3.2. Tendence générale du secteur au mois d'août 2019

#### a. Carnets de commandes

D'après 87,4 % des chefs d'entreprises ayant répondu au questionnaire, le niveau des carnets de commande au mois d'août 2019 est trop bas tandis que 12,6 % d'autres le jugent normal.

**Graphique 8: Evolution des carnets de commandes**



**b. Indice de confiance**

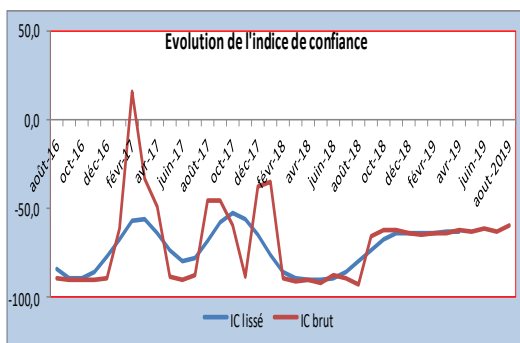
*L'activité dans le secteur de la construction a légèrement progressé au cours du mois d'août 2019.*

**Tableau 3 : Indice de confiance du secteur de la construction**

solde d'opinion question	juil-19	août-19
Matériel utilisé(1)	-11,8	-6,8
Carnets de Commandes(2)	-87,7	-87,4
prévision de Demande(3)	-89,5	-84,0
(ICC)= (1)+ (2)+ (3) / 3	-63,0	-59,4

L'indice de confiance du secteur de la construction (ICC) s'est établi à -59,4 % au mois d'août 2019 contre -63,0 % enregistré le mois précédent; ce qui traduit une amélioration du niveau d'activité dans ce secteur bien que l'indice demeure négatif.

**Graphique 9: Evolution de l'indice de confiance**



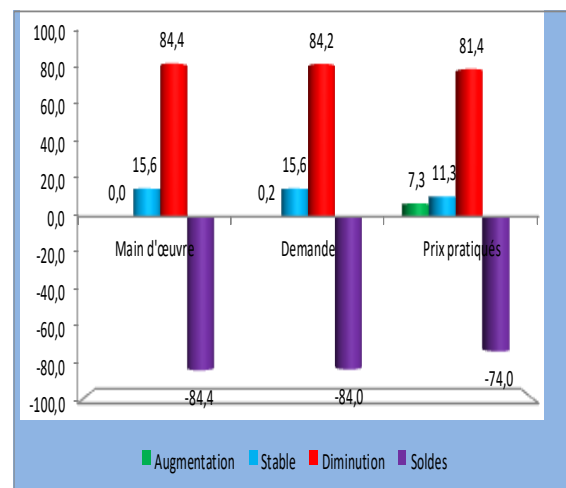
**3.3. Les perspectives du secteur sur les trois prochains mois**

Les perspectives sur les trois prochains mois sont pessimistes. Selon 84,4 % des chefs d'entreprises qui ont répondu au questionnaire, le niveau de la main d'œuvre pourrait diminuer tandis que 15,6 % d'autres estiment qu'il resterait stable.

Quant à la demande, elle diminuerait selon 84,2 % des entreprises enquêtées et resterait inchangée d'après 15,6 % des entreprises enquêtées

Pour les prix pratiqués, 7,3% des chefs d'entreprises affirment qu'ils pourraient augmenter; 81,4 % prévoient qu'ils pourraient diminuer tandis qu'ils demeureraient inchangés pour 11,3% d'autres.

**Graphique 10 : Evolution du secteur sur les trois prochains mois.**



**4. Secteur du Commerce**

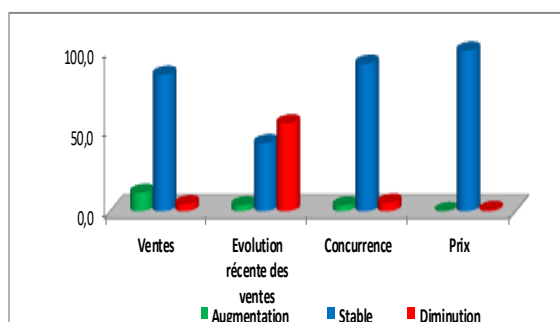
Le taux de participation à l'enquête de conjoncture, pondéré par les chiffres d'affaires des entreprises de ce secteur, s'est établi à 93,0% au mois d'août 2019.



#### 4.1. Evolution du mois de juillet 2019

Par rapport au mois précédent, les soldes d'opinion sont négatifs sur l'évolution récente des ventes (-50,6%), la concurrence (-1,8%) et les prix (-0,8%) tandis que le solde est positif sur le niveau des ventes (7,0%).

**Graphique 11 : Evolution du mois de juillet 2019**



#### 4.2. Tendence générale du secteur au mois d'août 2019

##### a. Situation actuelle des stocks

Selon 57,3% des entreprises enquêtées, le niveau des stocks au début du mois d'août 2019 est trop bas tandis que 35,6% d'autres le jugent normal.

##### b. Indice de confiance

**L'activité économique dans le secteur commerce a légèrement progressé au mois d'août 2019.**

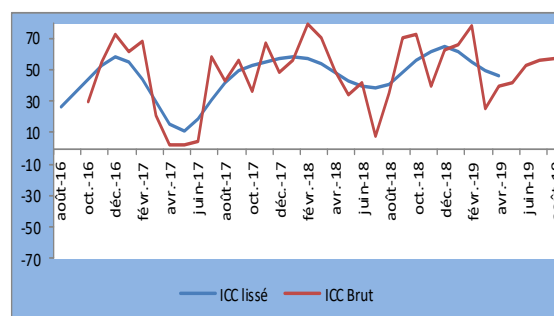
**Tableau 4 : Indice de confiance**

ICC au cours des deux derniers mois		
Mois	juil-19	août-19
Stocks (3)	-48,0	-50,1
Ventes (2)	60,0	59,9
Commandes (1)	62,0	62,2
ICC = [(1)+(2)-(-3)]/3	56,7	57,4

L'indice de confiance du secteur commerce (ICC) s'est établi à 57,4 contre 56,7 le mois

précédent, ce qui traduit une amélioration de l'activité dans ce secteur.

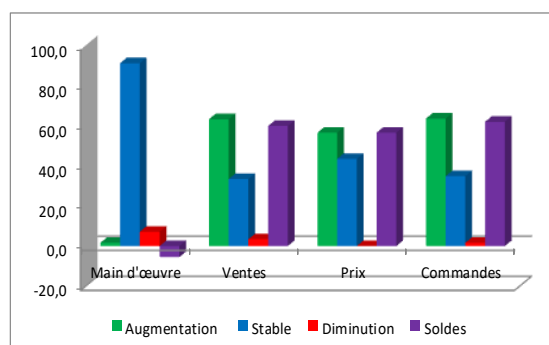
**Graphique 12 : Evolution de l'ICC**



#### 4.3. Perspectives du secteur commerce sur les trois prochains mois

Les perspectives sur les trois prochains mois sont optimistes. Les opinions des chefs d'entreprises enquêtées indiquent que le niveau du personnel (91,2%) resterait stable au moment où les ventes (63,2%), les prix (56,5%) et les commandes (63,5%) pourraient augmenter.

**Graphique 13 : Perspectives du secteur sur les trois prochains mois**



## 5. Secteur des Services

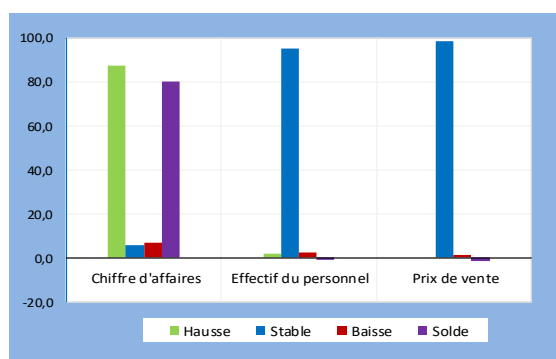
Le taux de participation à l'enquête de conjoncture du mois d'août 2019, pondéré par les chiffres d'affaires des entreprises de ce secteur s'est établi à 74,8%.



### 5.1. Evolution du mois de juillet 2019

Par rapport au mois précédent, la conjoncture dans le secteur des services s'est améliorée au mois de juillet 2019. Le solde d'opinion est positif sur le chiffre d'affaires (+80,5%). L'effectif du personnel employé et les tarifs appliqués aux services sont demeurés stables d'après les chefs d'entreprise ayant répondu aux questionnaires.

**Graphique 14 : Evolution du mois de juillet 2019**



### 5.2. Tendances générales du secteur au mois d'août 2019

#### a. Situation actuelle de la demande des services

La demande des services au cours du mois d'août est jugée normale par 72,7% des entreprises enquêtées tandis que 26,0% d'autres la jugent inférieure à la normale.

#### b. Indice de confiance

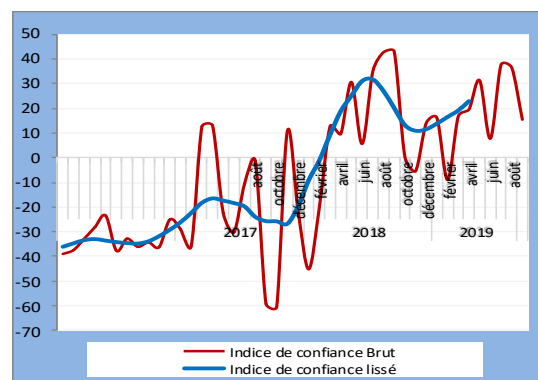
***L'activité dans le secteur des services a reculé au mois d'août 2019 par rapport au mois précédent.***

**Tableau 5 : Indice de confiance**

Questions	Soldes d'opinions	
	juil-19	août-19
Tendance future de l'emploi (1)	62,0	62,0
Niveau actuel de l'activité (2)	-25,6	-24,7
Tendance future de l'activité (3)	73,0	9,0
<b>(ICS) = ((1) + (2) + (3))/3</b>	<b>36,5</b>	<b>15,5</b>

L'indice de confiance des services (ICS) du mois d'août 2019 a reculé mais demeure positif. Il s'est établi à 15,5 en août 2019 contre 36,5 au mois précédent.

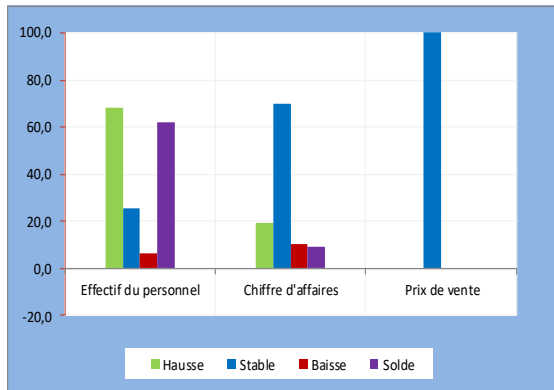
**Graphique 15 : Evolution de l'indice de confiance**



### 5.3. Les perspectives sur les trois prochains mois

Les perspectives pour les trois prochains mois sont mitigées. La plupart des entreprises interrogées anticipent une augmentation de l'effectif du personnel employé, le solde d'opinion s'est établi à 62,0%. Par contre, le chiffre d'affaire et les tarifs appliqués aux services pourraient rester stables dans la majorité des entreprises enquêtées.

**Graphique 16 : Perspectives sur les trois prochains mois**

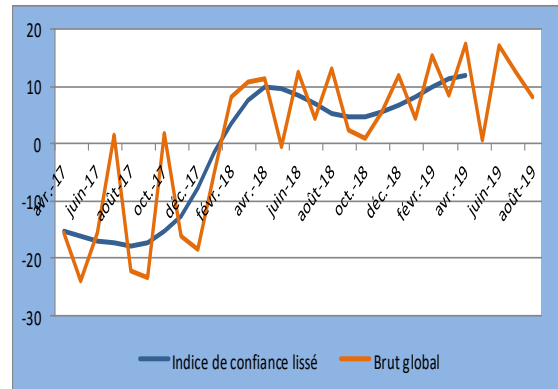


### III. INDICE SYNTHETIQUE GLOBAL

Par rapport à celui du mois précédent, l'indice synthétique global a régressé, s'établissant à 8,3 contre 12,4 enregistré le mois précédent, en rapport avec la baisse

d'activité dans les secteurs de la manufacture et des services

**Graphique 17 : Courbe synthétique globale**



## IV. CONCLUSION

*Au mois d'août 2019, les taux de participation à l'enquête de conjoncture pondérés par les chiffres d'affaires des entreprises sont globalement satisfaisants dans tous les secteurs, avec une moyenne de 87,5%. L'indice synthétique global a régressé au mois d'août 2019, se fixant à 8,3 contre 12,4 enregistré le mois précédent.*

*Au niveau sectoriel, la conjoncture dans le secteur primaire s'est améliorée bien que l'indice de confiance reste négatif, s'établissant -5,9 contre -28,7 enregistré le mois précédent. Dans le secteur manufacturier, l'indice de confiance a régressé, s'établissant à 17,6 contre 19,1 le mois précédent. L'activité a progressé dans le secteur de la construction même si l'indice de confiance demeure négatif, s'établissant à -59,4 contre -63,0 du mois précédent.*

*Dans le secteur commerce, l'activité a légèrement progressé, l'indice de confiance s'est fixé à 57,4 contre 56,7 le mois précédent. L'activité a décéléré dans le secteur des services même si l'indice de confiance reste positif, s'établissant à 15,4 contre 36,5 enregistré le mois précédent.*

*Concernant les perspectives sur les trois prochains mois, les opinions des chefs d'entreprises sont optimistes sur l'évolution de l'activité dans les secteurs de la manufacture et du commerce. Elles sont mitigées dans le secteur des services tandis que les opinions sont pessimistes dans les secteurs primaire et de la construction.*

### **L'équipe chargée du suivi de l'enquête de conjoncture**

*Secteur primaire : NDAYISENGA Phocas*

*Secteur de la Manufacture: BWITONZI Aminu*

*Secteur de la Construction : NDAYIZEYE Honoré  
et NSABIMANA Avélin*

*Secteur du Commerce : NAHIMANA Egide*

*Secteur des Services : NDUWAYO Francine*

## **V. GUIDE METHODOLOGIQUE**

## **0. INTRODUCTION**

*La prise de décision en matière de politique économique dépend très souvent de la disponibilité de l'information conjoncturelle dans un délai court. Les informations disponibles avec un certain délai, notamment celles de la comptabilité nationale, restent importantes pour l'analyse mais sont davantage adaptées aux besoins des études rétrospectives des évolutions conjoncturelles et de leurs déterminants. Le suivi mensuel et/ou trimestriel de la conjoncture sectorielle est donc d'une importance capitale.*

*C'est dans ce souci que les enquêtes de conjoncture d'opinion sont menées auprès des entreprises. Les anticipations des chefs d'entreprise sont souvent utilisées pour déceler les tendances de la conjoncture économique. La disponibilité d'informations fiables et rapides de prévisions à court terme est particulièrement importante pour une Banque Centrale pour la prise de décision basée sur une évaluation correcte de la conjoncture économique. De même, l'entreprise peut se situer dans son secteur ou connaître l'évolution globale de l'économie.*

### **1. Périodicité**

*L'enquête de conjoncture est produite avec une périodicité mensuelle, ce qui présente un grand intérêt dans la mesure où elle permet de déceler plus rapidement les retournements de l'activité économique. Toutefois, il existe un volet trimestriel pour les secteurs de l'industrie de la manufacture et primaire.*

### **2. Le champ de l'enquête**

*- Base de sondage*

*La base de sondage est constituée de la liste exhaustive des grandes et moyennes entreprises recensées par l'OBR.*

*Le choix de la population cible a été fait en tenant compte de la structure de l'économie burundaise. Les entreprises sont réparties en cinq (5) principaux secteurs ci-après :*

- Le secteur primaire ;*
- Le secteur de l'industrie manufacturière ;*
- Le secteur de construction (Bâtiments) ;*
- Le secteur de commerce ;*
- Le secteur des services ;*

*La répartition des entreprises par secteur a été effectuée suivant la nomenclature générale des activités économiques NAEMA (Nomenclature d'Activités pour les Etats Membres de l'AFRISAT).*

- *Echantillonnage*

*Le choix de l'échantillon a été déterminé par le poids du chiffre d'affaire dans les secteurs. Les entreprises de chaque secteur totalisent plus ou moins 80% du chiffre d'affaire du secteur.*

**3. Etapes de l'enquête**

- *Collecte*

*La collecte se fait mensuellement, les questionnaires ont été envoyés aux entreprises faisant partie de l'échantillon. Ils sont retournés par voie électronique ou par courrier.*

*Le questionnaire est rempli par une personne exerçant une fonction dirigeante ou disposant d'une vue d'ensemble sur les activités exercées par son entreprise.*

- *Saisie et Contrôle*

*Les réponses sont saisies après contrôle dans un tableau en Excel et les calculs sont effectués par étapes.*

- *calcul et analyse des résultats*

*\*Pondération des résultats bruts*

*Etant donné que les entreprises et secteurs n'ont pas la même influence sur l'activité économique, à cause d'une différence de taille ou d'importance, on ne peut pas dégager la tendance conjoncturelle dans un secteur ou ensemble de secteurs par une simple addition des réponses individuelles. A cet effet, la réponse de l'entreprise est pondérée par une valeur (chiffre d'affaires) qui reflète l'importance de l'entreprise à l'intérieur d'un secteur.*

*\*Pondération des secteurs et des branches d'activité*

*Pour rassembler les résultats agrégés par secteur dans l'ensemble d'une branche d'activité ou pour regrouper les branches d'activités pour obtenir l'activité économique globale, il est recommandé d'utiliser la valeur ajoutée comme variable pour la pondération. De cette façon, les résultats conjoncturels reflèteront au plus près les mouvements du PIB. Les informations relatives à la valeur ajoutée pour les différents secteurs proviennent en général des statistiques des comptes nationaux.*

• *Les soldes de réponse*

*Chaque question peut avoir une des trois réponses suivantes : augmentation, inchangé ou diminution. Le solde est la différence entre le pourcentage de réponses positives*

("augmentation" ou "supérieur à la normale") et le pourcentage de réponses négatives ("diminution" ou "inférieur à la normale"). Il est calculé comme suit :  $S = (+) - (-)$ .

La variation de la conjoncture s'explique par la comparaison des opinions optimistes (augmentation) et des opinions pessimistes (diminution).

La tendance de la conjoncture est expliquée par les soldes (positifs ou négatifs). Le solde positif doit être interprété comme la dominance des opinions optimistes.

*\*calcul de l'indice de confiance*

Une fois les soldes de réponses établis, un indicateur synthétique est ensuite calculé pour chaque secteur en effectuant la moyenne arithmétique des soldes de certaines questions jugées pertinentes qui résument les appréciations et les attentes des chefs d'entreprises à l'égard de la situation générale des chiffres affaires. De ce fait, le calcul de l'indice de confiance diffère d'un secteur à l'autre car les questions à prendre en considération ne sont pas les mêmes pour tous les secteurs.

- **Représentation graphique**

Les résultats sont représentés par des graphiques qui montrent les pourcentages des réponses (augmentation, stable ou diminution).



## **VI. ANNEXE : SYNTHÈSE DES RESULTATS**

## 1. Primaire

Question N°	Tendance	Augmentation	Stable	Diminution	Non Applic	Soldes
1	Production	21,9	11,2	62,3	0,00	-40,4
2	Prix de Vente	-	74,9	20,4	0,00	-20,4
3	Commandes Intérieures	-	71,7	4,3	24,03	-4,3
4	Commandes Extérieures	5,6	49,4	7,2	37,75	-1,6
	<b>Appréciation</b>	<b>Trop élevé</b>	<b>Normal</b>	<b>Trop bas</b>	<b>Non Applic</b>	<b>Soldes</b>
5	Stocks Produits finis	22,9	71,6	5,5	0,00	17,4
6	Stocks Matières 1ères	0,00	77,2	12,6	10,20	-12,6
7	Commandes Intérieures	5,60	60,4	23,5	10,51	-17,9
8	Commandes Extérieures	0,00	44,1	22,8	33,04	-22,8
	<b>Prévisions</b>	<b>Augmentation</b>	<b>Stable</b>	<b>Diminution</b>	<b>Non Applic</b>	<b>Soldes</b>
9	Main d'œuvre	38,5	38,7	22,8	0,00	15,8
10	Demande	6,2	71,3	22,4	0,00	-16,2
11	Production	41,5	0,00	53,8	4,71	-12,4
12	Prix de Vente	-	88,1	7,2	0,00	-7,2

## 2. Manufacture

MANUFACTURE						
Question N°	Tendance	Augmentation	Stable	Diminution	Non Applicable	Soldes
1	Production	82,8	16,6	0,6	-	82,3
2	Prix de Vente Marché Intérieur	8,5	91,5	-	-	8,5
3	Prix de Vente Marché Extérieur	9,2	73,4	-	17,4	9,2
4	Commandes Intérieures	82,4	17,4	0,1	-	82,3
5	Commandes Etrangère	67,9	2,1	12,7	17,4	55,2
	<b>Appréciation</b>	<b>Trop élevé</b>	<b>Normal</b>	<b>Trop bas</b>	<b>Non Applicable</b>	<b>Soldes</b>
6	Stocks Produits finis	-	98,7	1,3	-	1,3
7	Stocks Matières 1ères	-	99,0	1,0	-	1,0
8	Commandes intérieures	9,9	80,2	9,9	-	0,0
9	Commandes extérieures	-	69,2	12,7	18,1	12,7
	<b>Prévisions</b>	<b>Augmentation</b>	<b>Stable</b>	<b>Diminution</b>	<b>Non Applicable</b>	<b>Soldes</b>
10	Main d'œuvre	0,1	98,9	0,9	-	0,8
11	Demande Locale	0,7	88,5	10,8	-	10,0
12	Demande Etrangère	4,2	76,5	1,2	18,1	3,0
13	Production	84,1	13,3	2,6	-	81,5
14	Prix Locaux	3,0	95,8	1,2	-	1,7
15	Prix Etranger	-	81,4	1,2	17,4	1,2
16	Coût Mat première	17,7	81,8	-	0,5	17,7

### 3. Construction

Question	Tendance	Augmentation	Stable	Diminution	Soldes
1	Niveau d'activité	0,0	15,8	84,2	-84,2
2	Prix pratiqués	7,3	8,4	84,2	-76,9
3	Montant Travaux exécutés	0,0	13,8	86,2	-86,2
4	Matériel utilisé	0,0	93,2	6,8	-6,8
5	Main d'Œuvre	0,0	15,8	84,2	-84,2
	<b>Appréciation</b>	<b>Trop élevé</b>	<b>Normal</b>	<b>Trop bas</b>	<b>Soldes</b>
6	Carnets de Commandes	0,0	12,6	87,4	-87,4
	<b>Prévisions</b>	<b>Augmentation</b>	<b>Stable</b>	<b>Diminution</b>	<b>Soldes</b>
7	Main d'œuvre	0,0	15,6	84,4	-84,4
8	Demande	0,2	15,6	84,2	-84,0
9	Prix pratiqués	7,3	11,3	81,4	-74,0

### 4. Commerce

Question N°	Tendance	Augmentation	Stable	Diminution	Soldes
1	Ventes	11,4	84,3	4,3	7,0
2	Evolution récente des ventes	3,7	42,1	54,3	-50,6
3	Concurrence	3,6	91,1	5,3	-1,8
4	Prix	0,0	99,2	0,8	-0,8
	<b>Appréciation</b>	<b>Augmentation</b>	<b>Stable</b>	<b>Diminution</b>	<b>Soldes</b>
5	Stocks	7,2	35,6	57,3	-50,1
	<b>Prévisions</b>	<b>Augmentation</b>	<b>Stable</b>	<b>Diminution</b>	<b>Soldes</b>
6	Main d'œuvre	1,6	91,2	7,2	-5,5
7	Ventes	63,2	33,4	3,4	59,9
8	Prix	56,5	43,5	0,0	56,5
9	Commandes	63,5	34,9	1,6	62,0

## 5. Services

Questions	Tendance du mois d'avant	Augmentation	Stable	Diminution	Solde
1	Chiffre d'affaires	87,4	5,6	7,0	<b>80,5</b>
2	Effectif du Personnel	2,0	95,3	2,7	<b>-0,7</b>
3	Prix de vente	0,0	98,7	1,3	<b>-1,3</b>
	<b>Appréciation actuelle</b>	<b>Supérieur à la normale</b>	<b>Normale</b>	<b>Inférieur à la normale</b>	<b>Solde</b>
4	Niveau actuel de la demande	1,3	72,7	26,0	<b>-24,7</b>
	<b>Prévision des 3 prochains mois</b>	<b>Augmentation</b>	<b>Stable</b>	<b>Diminution</b>	<b>Solde</b>
5	Effectif du personnel	68,1	25,7	6,1	<b>62,0</b>
6	Chiffre d'affaires	19,5	70,0	10,5	<b>9,0</b>
7	Prix de vente	0,0	100,0	0,0	<b>0,0</b>