



ENQUETE DE CONJONCTURE

Décembre 2019

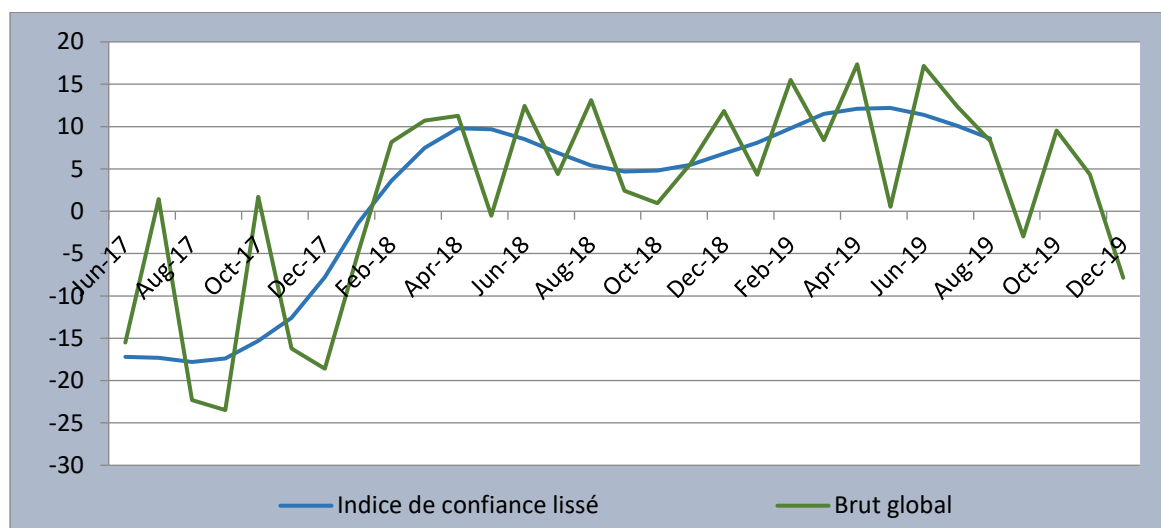
Table des matières

I. INDICATEUR SYNTHETIQUE GLOBAL	2
II. RESULTATS DU MOIS DE DECEMBRE 2019 PAR SECTEUR	3
1. <i>Secteur Primaire.....</i>	3
2. <i>Secteur de l'Industrie Manufacturière.....</i>	4
3. <i>Secteur de la Construction</i>	5
4. <i>Secteur du Commerce.....</i>	7
5. <i>Secteur des Services.....</i>	7
III. INDICE SYNTHETIQUE GLOBAL	9
IV. CONCLUSION.....	10
V. GUIDE METHODOLOGIQUE.....	11
VI. ANNEXE : SYNTHESE DES RESULTATS.....	15

I. INDICATEUR SYNTHETIQUE GLOBAL

La conjoncture du mois de décembre 2019 a régressé par rapport au mois précédent. L'indice synthétique global a diminué, s'établissant à -7,9 contre 4,4 enregistré le mois précédent, en rapport avec le ralentissement de l'activité dans les secteurs de la construction, du commerce et des services.

Courbe Synthétique globale



Source : Données de l'enquête de décembre 2019

L'activité s'est améliorée dans le secteur primaire, s'établissant à 7,1 contre -0,7 enregistré le mois précédent. De même, l'activité a progressé dans le secteur manufacturier où l'indice de confiance s'est fixé à 36,4 contre 30,3 le mois précédent.

L'activité a régressé dans le secteur de la construction et l'indice de confiance reste négatif. Il est passé de -55,0 à -63,8 d'un mois à un autre. Dans le secteur commerce, l'indice de confiance a légèrement régressé, se fixant à 57,7 contre 58,5 enregistré le mois précédent. L'activité s'est détériorée dans le secteur des services, l'indice de confiance est passé de 0,5 à -7,9 d'un mois à l'autre.

Concernant les perspectives sur les trois prochains mois, les opinions des chefs d'entreprises sont optimistes sur l'évolution de l'activité dans les secteurs de la manufacture et du commerce, mais sont pessimistes dans les secteurs de la construction et des services tandis qu'elles sont mitigées dans le secteur primaire.

II. RESULTATS DU MOIS DE DECEMBRE 2019 PAR SECTEUR

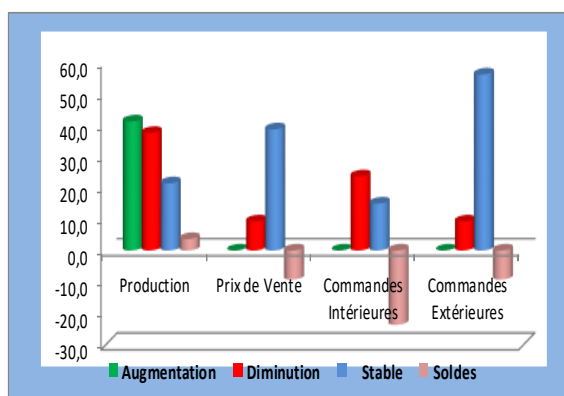
1. Secteur Primaire

Dans le secteur primaire, le taux de participation à l'enquête de conjoncture, pondéré par les chiffres d'affaires des entreprises de ce secteur, s'est établi à 75,7%.

1.1. Evolution du mois de novembre 2019

Par rapport au mois précédent, les soldes d'opinions sont négatifs sur l'évolution des prix de vente (-9,3%) et sur l'évolution des commandes tant intérieures (-23,7%) qu'extérieures (-9,3%). Cependant, le solde est positif sur l'évolution de la production (3,7%).

Graphique 1 : Evolution du mois de novembre 2019



1.2. Tendence générale du secteur au mois de décembre 2019

a. Situation actuelle des stocks

Au mois de décembre 2019, les soldes d'opinion sont négatifs pour les stocks de matières premières (-53,8%) ainsi que pour

les commandes tant intérieures (-20,8%) qu'extérieures (-19,1%).

Toutefois, le solde d'opinion est positif pour le stock des produits finis (23,2%).

b. Indice de confiance

La conjoncture s'est améliorée dans le secteur primaire au cours du mois de décembre 2019.

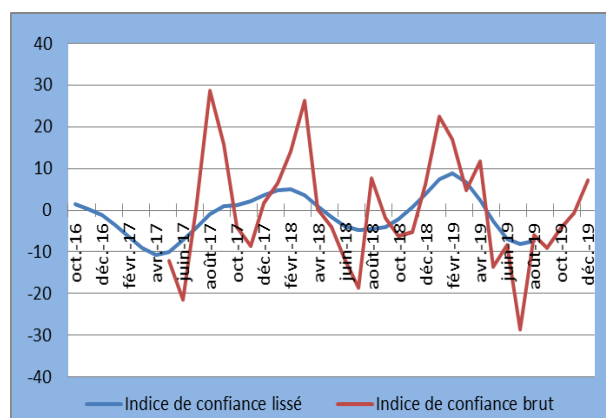
Selon les entreprises enquêtées, la conjoncture s'est améliorée dans le secteur primaire au cours du mois de décembre 2019.

Tableau 1 : Indice de confiance du secteur primaire (ICP)

Soldes d'Opinion	nov-19	déc-19
Questions		
Tendance future de la production (1)	2,6	17,2
Total des carnets de commandes (2)	- 24,9	- 19,1
Stocks de produits finis (3)	20,1	23,2
(ICP) = ((1) + (2) + (3))/3	- 0,7	7,1

L'indice de confiance du secteur primaire s'est établi à 7,1 au mois de décembre 2019 contre -0,7 enregistré le mois précédent, ce qui traduit une amélioration de l'activité dans ce secteur.

Graphique 2 : Evolution de l'indice de Confiance



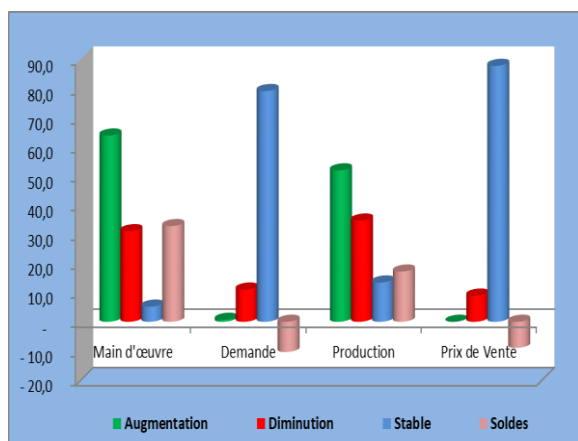
1.3 Capacité et obstacles à la production

Selon les chefs d'entreprises qui ont répondu aux questionnaires, les principaux obstacles à la production au mois de décembre 2019 sont en grande partie liés aux contraintes financières, à l'insuffisance d'approvisionnement ainsi qu'au manque d'équipements techniques. La capacité de production utilisée est de 47,8% suite principalement aux contraintes financières des entreprises de ce secteur.

1.4 Perspectives du secteur sur les trois prochains mois

Les perspectives sur les trois prochains mois sont mitigées. Les soldes d'opinion sont positifs sur l'évolution future de la production (17,2%) et l'évolution de la main d'œuvre (32,8%) tandis qu'ils sont négatifs sur l'évolution des prix de vente (-8,9%) et sur l'évolution de la demande (-10,4%).

Graphique 3 : Evolution du secteur sur les trois prochains mois



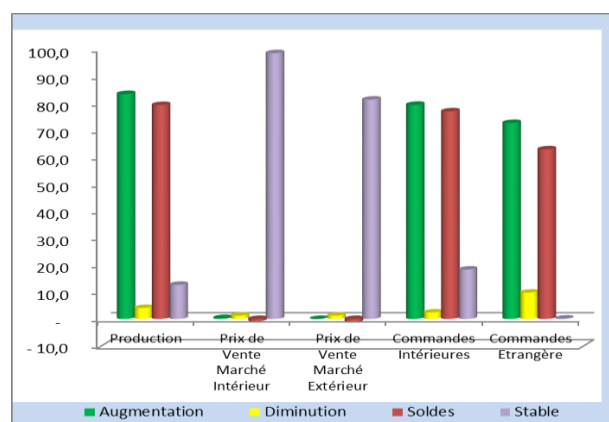
2. Secteur de l'Industrie Manufacturière

Dans l'industrie manufacturière, le taux de participation à l'enquête s'est établi à 95 %, pondéré par les chiffres d'affaires des entreprises de ce secteur.

2.1. Evolution du mois de novembre 2019

Par rapport au mois précédent, les soldes d'opinion sont positifs pour le niveau de la production (79,2%) et pour le niveau des commandes tant intérieures (76,9%) qu'extérieure (62,8%). Par contre, les soldes d'opinion sont négatifs pour le niveau des prix aussi bien au marché local (-0,9 %) qu'au marché extérieur (-1,2%).

Graphique 4 : Evolution du secteur au mois de novembre 2019



2.2. Tendance générale du secteur au mois de décembre 2019.

a. Niveau de stocks au mois de décembre 2019

Les soldes d'opinion sur le niveau de stock sont négatifs pour les matières premières (-11,5%), pour les produits finis (-10,9%) et pour les commandes tant intérieures (-5,9 %) qu'extérieures (-13,9%).

b. Indice de confiance

L'activité a progressé dans le secteur manufacturier au mois décembre 2019.

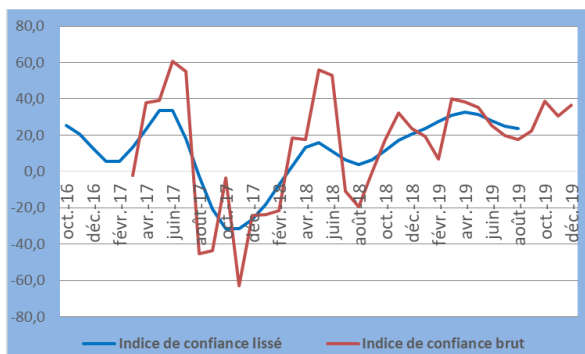
Selon les opinions des entreprises enquêtées, la conjoncture dans ce secteur a progressé au cours du mois de décembre 2019 par rapport au mois précédent.

Tableau 2: Indice de confiance

	nov-19	déc-19
Questions		
Tendance future de la production (1)	72,6	82,9
Total des carnets de commandes intérieures (2)	5,9	7,4
Prévision de la demande locale (3)	65,6	66,4
Stocks de produits finis (4)	10,9	10,9
(ICP) = ((1) + (2) + (3)+(4))/4	30,3	36,4

L'indice de confiance du secteur manufacturier s'est établi à 36,4 au mois de décembre 2019 contre 30,3 enregistré le mois précédent, ce qui traduit une progression du niveau d'activité dans ce secteur.

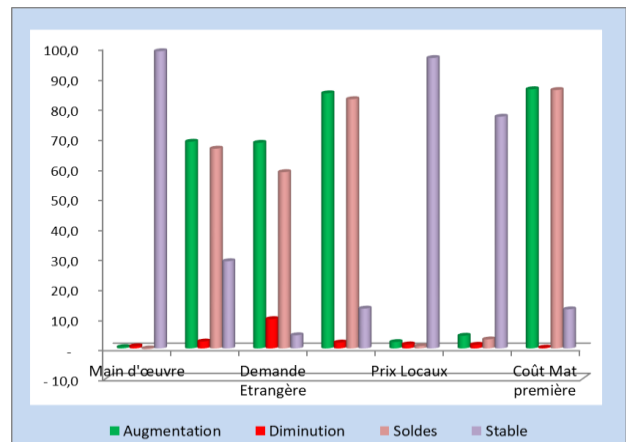
Graphique 5 : Evolution de l'indice de Confiance du mois de décembre 2019



2.3. Les perspectives du secteur sur les trois prochains mois

Les perspectives sur les trois prochains mois sont optimistes dans le secteur manufacturier. En effet, les soldes d'opinion sont positifs pour la production (82,9%), pour la demande aussi bien locale (66,4%) qu'étrangère (58,6%), pour le coût des matières premières (85,9%) et pour les prix pratiqués tant sur le marché local (0,8%) qu'étranger (3,0%). Par contre, le solde d'opinion est négatif pour la main d'œuvre (-0,3 %).

Graphique 6 : Les perspectives sur les trois prochains mois



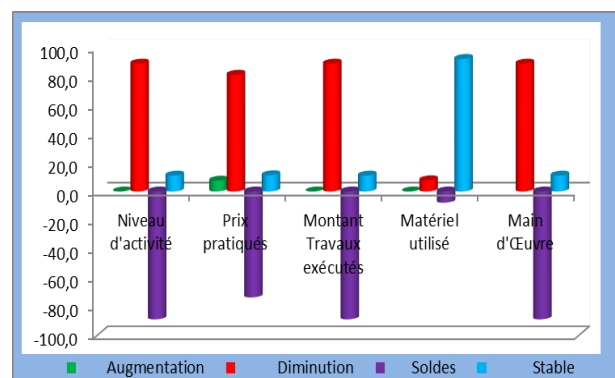
3. Secteur de la Construction

Dans le secteur de construction, le taux de participation à l'enquête de conjoncture du mois de décembre 2019, pondéré par les chiffres d'affaires des entreprises de ce secteur, s'est établi à 92,4 %.

3.1. Evolution du mois de novembre 2019

Par rapport au mois précédent, les soldes d'opinions sont négatifs au cours du mois de novembre 2019. Ils se sont établis à -89,0 % sur l'évolution du niveau d'activité de et le montant des travaux exécutés et la main d'œuvre. Quant aux prix pratiqués, le solde d'opinion s'est fixé à -73,7 % et il s'est établi à -7,8 % sur le matériel utilisé.

Graphique 7 : Evolution du mois de novembre 2019

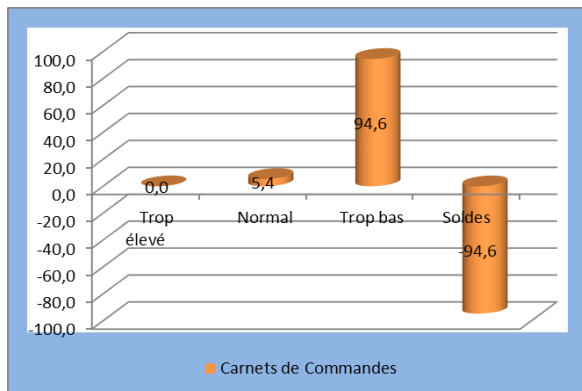


3.2. Tendence générale du secteur au mois de décembre 2019

a. Carnets de commandes

D'après 94,6% des entreprises ayant répondu au questionnaire, le niveau des carnets de commande au mois de décembre 2019 est trop bas alors que 5,4 % d'autres le jugent normal.

Graphique 8: Evolution des carnets de commandes



b. Indice de confiance

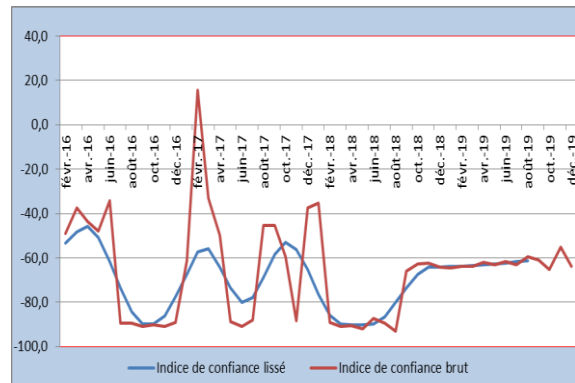
L'activité a reculé dans le secteur de la construction au cours du mois de décembre 2019 et reste négatif.

Tableau 3 : Indice de confiance du secteur de la construction

Solde d'opinion question	nov-19	déc-19
Matériel utilisé(1)	-4,6	-7,8
Carnets de Commandes(2)	-78,3	-94,6
Prévision de Demande(3)	-82,0	-89,0
$(ICC)=(1+2+3)/3$	-55,0	-63,8

L'indice de confiance du secteur de la construction (ICC) s'est établi à -63,8 au mois de décembre 2019 contre -55,0 enregistré le mois précédent; ce qui traduit un recul du niveau d'activité dans ce secteur.

Graphique 9: Evolution de l'indice de confiance

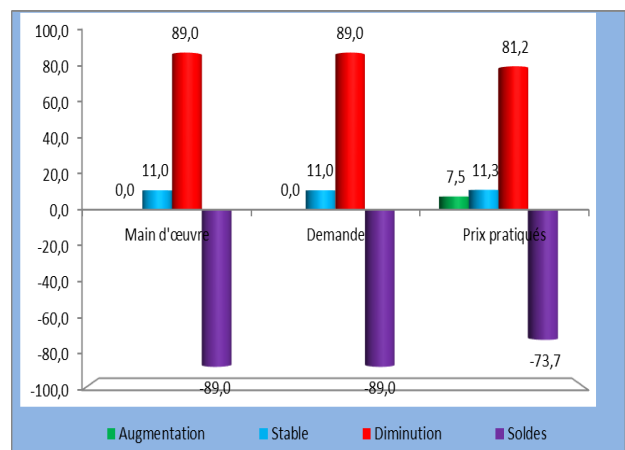


3.3. Les perspectives du secteur sur les trois prochains mois

Les perspectives sur les trois prochains mois sont pessimistes. Selon 89,0 % des chefs d'entreprises qui ont répondu au questionnaire, le niveau de la main d'œuvre et celui de la demande pourraient diminuer tandis qu'il resterait inchangé d'après 11,0 % d'autres entreprises.

Pour les prix pratiqués, 7,5 % des entreprises affirment qu'ils pourraient augmenter ; 81,2 % affirment qu'ils pourraient diminuer tandis qu'ils demeureraient inchangés pour 11,3 % d'autres.

Graphique 10 : Evolution du secteur sur les trois prochains mois.



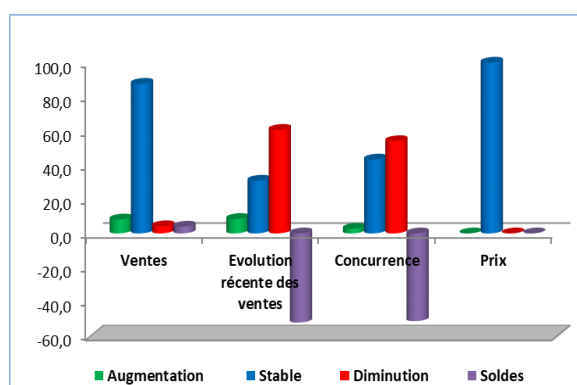
4. Secteur du Commerce

Dans le secteur commerce, le taux de participation à l'enquête de conjoncture pondéré par les chiffres d'affaires des entreprises de ce secteur s'est fixé à 90,6% au mois de décembre 2019.

4.1. Evolution du mois de novembre 2019

Par rapport au mois précédent, les soldes d'opinion sont négatifs sur l'évolution récente des ventes (-52,2%) et sur la concurrence (-51,3%). Le solde est positif sur les ventes (4,0%) et nul pour les prix pratiqués.

Graphique 11 : Evolution du mois de novembre 2019



4.2. Tendances générales du secteur au mois de décembre 2019

a. Situation actuelle des stocks

Selon les opinions exprimées par 58,8% des entreprises enquêtées, le niveau des stocks au début du mois de décembre 2019 est trop bas tandis que 33,9% d'autres le jugent normal.

b. Indice de confiance

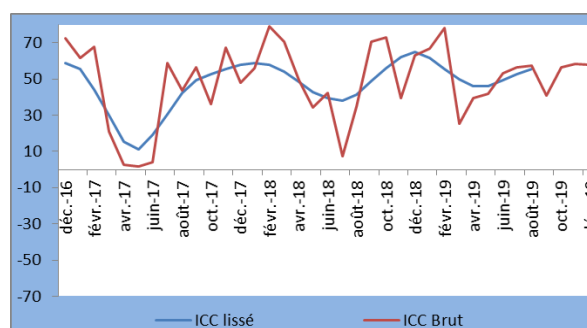
L'activité économique s'est légèrement détériorée dans le secteur du commerce au mois de décembre 2019.

Tableau 4 : Indice de confiance du secteur commerce

ICC au cours des deux derniers mois		
Mois	nov-19	déc-19
Stocks (3)	-49,4	-51,4
Ventes (2)	62,2	61,6
Commandes (1)	63,8	60,2
ICC = [(1)+(2)-(3)]/3	58,5	57,7

L'indice de confiance du secteur commerce (ICC) s'est établi à 57,7 contre 58,5 le mois précédent, ce qui traduit une légère régression de l'activité dans ce secteur.

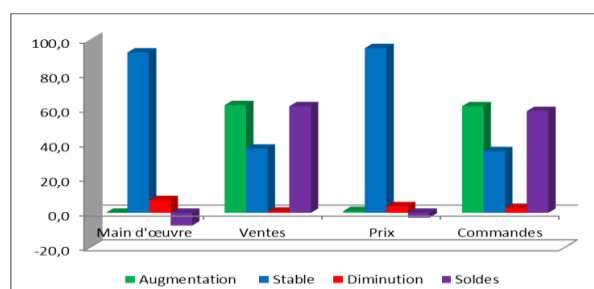
Graphique 12 : Evolution de l'ICC



4.3. Perspectives du secteur commerce sur les trois prochains mois

Les perspectives sur les trois prochains mois sont optimistes. Les opinions des chefs d'entreprises enquêtées montrent que le niveau du personnel (92,6%) et des prix (95,2%) resteraient stables au moment où les ventes (62,3%) et les commandes (61,6%) pourraient augmenter.

Graphique 13 : Perspectives du secteur sur les trois prochains mois



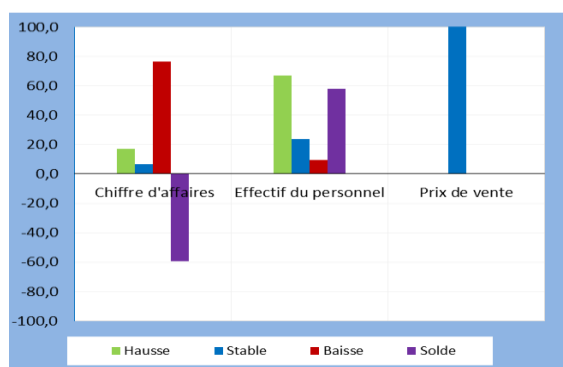
5. Secteur des Services

Le taux de participation à l'enquête de conjoncture du mois de décembre 2019 pondéré par les chiffres d'affaires des entreprises s'est établi à 74,1% dans le secteur des services.

5.1. Evolution du mois de novembre 2019

Par rapport au mois précédent, les soldes d'opinions sont négatifs pour le chiffre d'affaire (-59,6%) tandis qu'ils sont positifs pour le personnel employé (+57,9%). Néanmoins, les tarifs appliqués aux services sont demeurés stables dans toutes les entreprises ayant répondu aux questionnaires.

Graphique 14 : Evolution du mois de novembre 2019



5.2. Tendence générale du secteur au mois de décembre 2019

a. Situation actuelle de la demande des services

La demande des services au cours du mois de décembre 2019 est jugée normale par 74,3% des entreprises enquêtées tandis que 25,7% d'autres la jugent inférieure à la normale.

c. Indice de confiance

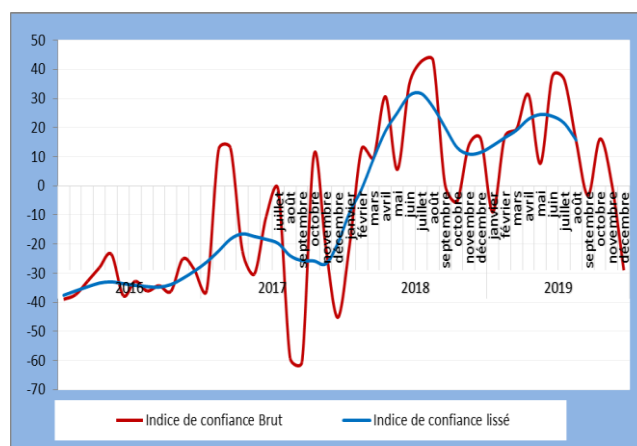
La confiance des chefs d'entreprises du secteur des services a régressé au mois de décembre 2019.

Tableau 5 : Indice de confiance

Questions	Soldes d'opinions	
	nov-19	déc-19
Tendance future de l'emploi (1)	13,3	-70,8
Niveau actuel de l'activité (2)	-21,2	-25,7
Tendance future de l'activité (3)	9,4	9,6
(ICS) = ((1) + (2) + (3))/3	0,5	-29,0

L'indice de confiance des services (ICS) s'est détérioré au mois de décembre 2019, se situant à -29,0 contre 0,5 observé au mois précédent.

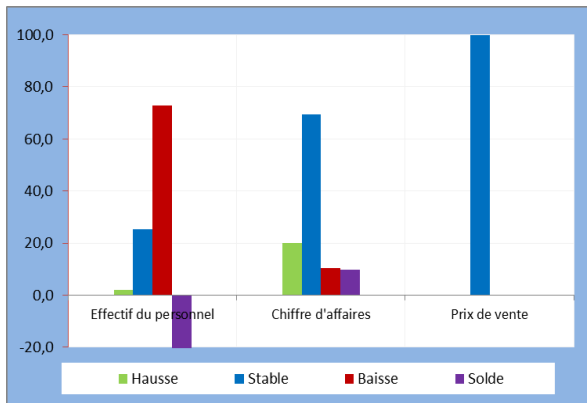
Graphique 15 : Evolution de l'indice de Confiance



5.3. Les perspectives sur les trois prochains mois

Les perspectives pour les trois prochains mois sont pessimistes dans ce secteur. La majorité des entreprises enquêtées (72,8%) anticipent une diminution de l'effectif du personnel employé alors que 25,1% d'autres pourraient maintenir le même effectif du personnel. Concernant le chiffre d'affaires, 69,3% des chefs d'entreprises prévoient une stabilité contre 20,1% qui anticipent son augmentation. Les tarifs appliqués aux services resteraient inchangés dans toutes les entreprises enquêtées.

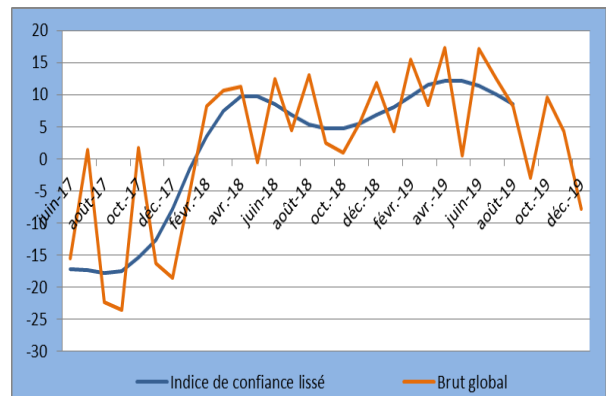
Graphique 16 : Perspectives sur les trois prochains mois



III. INDICE SYNTHETIQUE GLOBAL

Par rapport à celui du mois précédent, l'indice synthétique global a régressé, s'établissant à -7,9 contre 4,4 enregistré le mois précédent, en rapport avec la baisse de l'activité dans les secteurs de la construction, du commerce et des services.

Graphique 17 : Courbe synthétique Globale



IV. CONCLUSION

Au mois de décembre 2019, les taux de participation à l'enquête de conjoncture pondérés par les chiffres d'affaires des entreprises sont globalement satisfaisants dans tous les secteurs, avec une moyenne de 85,6%. L'indice synthétique global a régressé au mois de décembre 2019, se fixant à -7,9 contre 4,4 enregistré le mois précédent.

Au niveau sectoriel, la conjoncture s'est améliorée dans le secteur primaire, s'établissant à 7,1 contre -0,7 du mois précédent. Dans le secteur manufacturier, l'indice de confiance a progressé, se fixant à 36,4 contre 30,3 enregistré le mois précédent. L'activité a régressé dans le secteur de la construction et l'indice reste négatif, s'établissant à -63,8 contre -55,0 enregistré le mois précédent.

L'activité s'est légèrement détériorée dans le secteur commerce, l'indice de confiance s'est fixé à 57,7 contre 58,5 du mois précédent. De même, l'activité a aussi régressé dans le secteur des services, l'indice de confiance est passé de 0,5 à -7,9 d'un mois à un autre.

Concernant les perspectives sur les trois prochains mois, les opinions des chefs d'entreprises sont optimistes sur l'évolution de l'activité dans les secteurs de la manufacture et du commerce, mais sont pessimistes dans les secteurs de la construction et des services tandis qu'elles sont mitigées dans le secteur primaire.

L'équipe chargée du suivi de l'enquête de conjoncture

Secteur primaire : NDAYISENGA Phocas

Secteur de la Manufacture : BWITONZI Aminu

*Secteur de la Construction : NDAYIZEYE Honoré et
NSABIMANA Avélin*

Secteur du Commerce : NAHIMANA Egide

Secteur des Services : NDUWAYO Francine

V. GUIDE METHODOLOGIQUE

0. INTRODUCTION

La prise de décision en matière de politique économique dépend très souvent de la disponibilité de l'information conjoncturelle dans un délai court. Les informations disponibles avec un certain délai, notamment celles de la comptabilité nationale, restent importantes pour l'analyse mais sont davantage adaptées aux besoins des études rétrospectives des évolutions conjoncturelles et de leurs déterminants. Le suivi mensuel et/ou trimestriel de la conjoncture sectorielle est donc d'une importance capitale.

C'est dans ce souci que les enquêtes de conjoncture d'opinion sont menées auprès des entreprises. Les anticipations des chefs d'entreprise sont souvent utilisées pour déceler les tendances de la conjoncture économique. La disponibilité d'informations fiables et rapides de prévisions à court terme est particulièrement importante pour une Banque Centrale pour la prise de décision basée sur une évaluation correcte de la conjoncture économique. De même, l'entreprise peut se situer dans son secteur ou connaître l'évolution globale de l'économie.

1. Périodicité

L'enquête de conjoncture est produite avec une périodicité mensuelle, ce qui présente un grand intérêt dans la mesure où elle permet de déceler plus rapidement les retournements de l'activité économique. Toutefois, il existe un volet trimestriel pour les secteurs de l'industrie de la manufacture et primaire.

2. Le champ de l'enquête

- Base de sondage

La base de sondage est constituée de la liste exhaustive des grandes et moyennes entreprises recensées par l'OBR.

Le choix de la population cible a été fait en tenant compte de la structure de l'économie burundaise. Les entreprises sont réparties en cinq (5) principaux secteurs ci-après :

- Le secteur primaire ;*
- Le secteur de l'industrie manufacturière ;*
- Le secteur de construction (Bâtiments) ;*
- Le secteur de commerce ;*
- Le secteur des services ;*

La répartition des entreprises par secteur a été effectuée suivant la nomenclature générale des activités économiques NAEMA (Nomenclature d'Activités pour les Etats Membres de l'AFRISAT).

- *Echantillonnage*

Le choix de l'échantillon a été déterminé par le poids du chiffre d'affaire dans les secteurs. Les entreprises de chaque secteur totalisent plus ou moins 80% du chiffre d'affaire du secteur.

3. *Etapas de l'enquête*

- *Collecte*

La collecte se fait mensuellement, les questionnaires ont été envoyés aux entreprises faisant partie de l'échantillon. Ils sont retournés par voie électronique ou par courrier.

Le questionnaire est rempli par une personne exerçant une fonction dirigeante ou disposant d'une vue d'ensemble sur les activités exercées par son entreprise.

- *Saisie et Contrôle*

Les réponses sont saisies après contrôle dans un tableau en Excel et les calculs sont effectués par étapes.

- *calcul et analyse des résultats*

**Pondération des résultats bruts*

Etant donné que les entreprises et secteurs n'ont pas la même influence sur l'activité économique, à cause d'une différence de taille ou d'importance, on ne peut pas dégager la tendance conjoncturelle dans un secteur ou ensemble de secteurs par une simple addition des réponses individuelles. A cet effet, la réponse de l'entreprise est pondérée par une valeur (chiffre d'affaires) qui reflète l'importance de l'entreprise à l'intérieur d'un secteur.

**Pondération des secteurs et des branches d'activité*

Pour rassembler les résultats agrégés par secteur dans l'ensemble d'une branche d'activité ou pour regrouper les branches d'activités pour obtenir l'activité économique globale, il est recommandé d'utiliser la valeur ajoutée comme variable pour la pondération. De cette façon, les résultats conjoncturels reflèteront au plus près les mouvements du PIB. Les informations relatives à la valeur ajoutée pour les différents secteurs proviennent en général des statistiques des comptes nationaux.

• *Les soldes de réponse*

Chaque question peut avoir une des trois réponses suivantes : augmentation, inchangé ou diminution. Le solde est la différence entre le pourcentage de réponses positives ("augmentation" ou "supérieur à la normale") et le pourcentage de réponses négatives ("diminution" ou "inférieur à la normale"). Il est calculé comme suit : $S = ("+") - ("-")$.

La variation de la conjoncture s'explique par la comparaison des opinions optimistes (augmentation) et des opinions pessimistes (diminution).

La tendance de la conjoncture est expliquée par les soldes (positifs ou négatifs). Le solde positif doit être interprété comme la dominance des opinions optimistes.

**calcul de l'indice de confiance*

Une fois les soldes de réponses établis, un indicateur synthétique est ensuite calculé pour chaque secteur en effectuant la moyenne arithmétique des soldes de certaines questions jugées pertinentes qui résument les appréciations et les attentes des chefs d'entreprises à l'égard de la situation générale des chiffres affaires. De ce fait, le calcul de l'indice de confiance diffère d'un secteur à l'autre car les questions à prendre en considération ne sont pas les mêmes pour tous les secteurs.

- **Représentation graphique**

Les résultats sont représentés par des graphiques qui montrent les pourcentages des réponses (augmentation, stable ou diminution).

VI. ANNEXE : SYNTHÈSE DES RESULTATS

1. Primaire

PRIMAIRE						
Question N°	Tendance	Augmentation	Stable	Diminution	Non Applic	Soldes
1	Production	41,1	21,4	37,5	0	3,7
2	Prix de Vente	0	38,6	9,3	0	-9,3
3	Commandes Intérieures	0	14,9	23,7	20,3	-23,7
4	Commandes Extérieures	0	56,1	9,3	34,7	-9,3
Appréciation		Trop élevé	Normal	Trop bas	Non Applic	Soldes
5	Stocks Produits finis	25,6	72,1	2,4	0	23,2
6	Stocks Matières 1ères	0	40,4	53,8	5,8	-53,8
7	Commandes Intérieures	0,7	63,4	21,5	14,4	-20,8
8	Commandes Extérieures	0	43,5	19,1	37,4	-19,1
Prévisions		Augmentation	Stable	Diminution	Non Applic	Soldes
9	Main d'œuvre	63,8	5,2	31,0	0	32,8
10	Demande	0,7	79,0	11,0	0	-10,4
11	Production	51,9	13,45	34,7	0	17,2
12	Prix de Vente	0	87,7	8,9	0	-8,9

2. Manufacture

MANUFACTURE						
Question N°	Tendance	Augmentation	Stable	Diminution	Non Applicabl	Soldes
1	Production	83,3	12,6	4,1	-	79,2
2	Prix de Vente Marché Intérieur	0,4	98,4	1,2	-	0,9
3	Prix de Vente Marché Extérieur	-	81,2	1,2	17,5	1,2
4	Commandes Intérieures	79,3	18,3	2,4	-	76,9
5	Commandes Etrangère	72,6	0,1	9,7	17,5	62,8
Appréciation		Trop élevé	Normal	Trop bas	Non Applicab	Soldes
6	Stocks Produits finis	-	89,1	10,9	-	10,9
7	Stocks Matières 1ères	-	88,7	11,3	-	11,3
8	Commandes intérieures	9,8	87,8	2,4	-	7,4
9	Commandes extérieures	4,7	68,5	9,7	17,1	5,1
Prévisions		Augmentation	Stable	Diminution	Non Applicab	Soldes
10	Main d'œuvre	0,5	98,8	0,7	-	0,3
11	Demande Locale	68,7	29,0	2,3	-	66,4
12	Demande Etrangère	68,4	4,4	9,7	17,5	58,6
13	Production	84,8	13,2	2,0	-	82,9
14	Prix Locaux	2,1	96,5	1,3	-	0,8
15	Prix Etranger	4,2	77,0	1,2	17,5	3,0
16	Coût Mat première	86,2	13,0	0,3	0,6	85,9

3. Construction

CONSTRUCTION					
Question	Tendance	Augmentation	Stable	Diminution	Soldes
1	Niveau d'activité	0,0	11,0	89,0	-89,0
2	Prix pratiqués	7,5	11,3	81,2	-73,7
3	Montant Travaux exécutés	0,0	11,0	89,0	-89,0
4	Matériel utilisé	0,0	92,2	7,8	-7,8
5	Main d'Œuvre	0,0	11,0	89,0	-89,0
	Appréciation	Trop élevé	Normal	Trop bas	Soldes
6	Carnets de Commandes	0,0	5,4	94,6	-94,6
	Prévisions	Augmentation	Stable	Diminution	Soldes
7	Main d'œuvre	0,0	11,0	89,0	-89,0
8	Demande	0,0	11,0	89,0	-89,0
9	Prix pratiqués	7,5	11,3	81,2	-73,7

4. Commerce

COMMERCE					
Question N°	Tendance	Augmentation	Stable	Diminution	Soldes
1	Ventes	8,2	87,6	4,2	4,0
2	Evolution récente des ventes	8,5	30,9	60,7	-52,2
3	Concurrence	2,7	43,3	54,0	-51,3
4	Prix	0,0	100,0	0,0	0,0
	Appréciation	Augmentation	Stable	Diminution	Soldes
5	Stocks	7,4	33,9	58,8	-51,4
	Prévisions	Augmentation	Stable	Diminution	Soldes
6	Main d'œuvre	0,0	92,6	7,4	-7,4
7	Ventes	62,3	37,1	0,7	61,6
8	Prix	1,0	95,2	3,8	-2,8
9	Commandes	61,6	35,6	2,8	58,8

5. Services

services					
Questions	Tendance du mois d'avant	Augmentation	Stable	Diminution	Solde
1	Chiffre d'affaires	16,9	6,7	76,4	-59,6
2	Effectif du Personnel	67,2	23,6	9,3	57,9
3	Prix de vente	0,0	100,0	0,0	0,0
	Appréciation actuelle	Supérieur à la normale	Normale	Inférieur à la normale	Solde
4	Niveau actuel de la demande	0,0	74,3	25,7	-25,7
	Prévision des 3 prochains mois	Augmentation	Stable	Diminution	Solde
5	Effectif du personnel	2,0	25,1	72,8	-70,8
6	Chiffre d'affaires	20,1	69,3	10,5	9,6
7	Prix de vente	0,0	100,0	0,0	0,0